



SECRETARÍA DE ESTADO DE  
COMERCIO

DIRECCIÓN TERRITORIAL DE  
COMERCIO EN ASTURIAS

# **INFORME MENSUAL DE COMERCIO EXTERIOR DE ASTURIAS**

## **DICIEMBRE DE 2023**

## DICIEMBRE 2023

- Resultados generales<sup>1</sup>

- Exportaciones

En el mes de diciembre, las exportaciones de mercancías del Principado de Asturias crecieron un 5,9% interanual, alcanzando los 490,4 millones de euros. Mientras que, en noviembre, se incrementaron un 5,8%.

- Importaciones

Las importaciones de esta CCAA en diciembre de 2023 (410,9 millones de euros) cayeron un 29,3% interanual. Asimismo, se incrementaron un 2,6% intermensualmente.

- Saldo comercial

El saldo comercial del Principado de Asturias registró en diciembre de 2023 un superávit de 79,5 millones de euros (déficit de 118,1 millones de euros en el mismo mes del año anterior, datos provisionales). La tasa de cobertura se situó en el 119,4%, 39,7 puntos porcentuales más que en diciembre de 2022 (79,7%, datos provisionales).

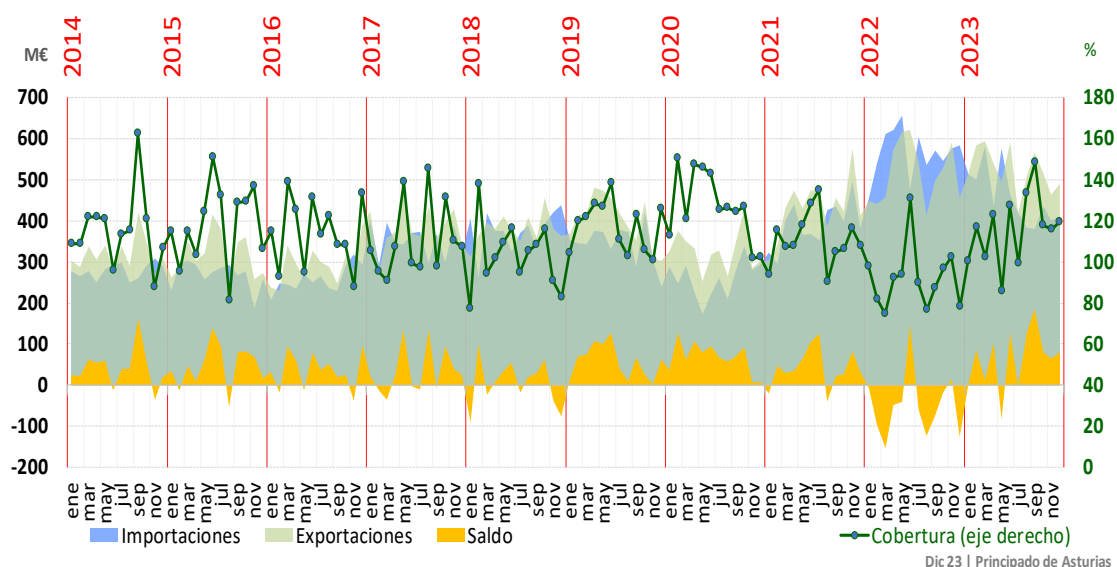
El saldo no energético arrojó un superávit de 176,1 millones de euros en esta CCAA (déficit de 10,2 millones de euros en diciembre de 2022, datos provisionales) y se alcanzó un déficit energético de 96,5 millones de euros (déficit energético de 107,8 millones de euros en el mismo mes del año anterior).

Cuadro 1: Principales magnitudes mensuales del Principado de Asturias

PERIODO	EXPORTACIONES			IMPORTACIONES			SALDO	COBERTURA
	Millones €	tvm (%)	tva (%)	Millones €	tvm (%)	tva (%)	Millones €	%
2014 (Dic)	309,8	14,5	16,9	289,7	-5,8	13,3	20,1	106,9
2015 (Dic)	273,3	6,4	-11,8	257,2	37,4	-11,2	16,1	106,2
2016 (Dic)	389,7	40,3	42,6	292,0	-7,9	13,5	97,7	133,5
2017 (Dic)	342,5	-20,1	-12,1	319,0	-17,8	9,3	23,5	107,4
2018 (Dic)	364,2	-4,5	6,3	439,8	4,6	37,8	-75,6	82,8
2019 (Dic)	303,2	-1,7	-16,8	240,7	-21,4	-45,3	62,5	125,9
2020 (Dic)	303,7	6,0	0,2	296,3	5,6	23,1	7,4	102,5
2021 (Dic)	413,7	-28,2	36,3	383,0	-22,7	29,2	30,8	108,0
2022 (Dic)	457,2	-22,7	10,5	584,3	1,4	52,6	-127,1	78,2
2023 (Dic)*	490,4	5,8	5,9	410,9	2,6	-29,3	79,5	119,4

\* Datos provisionales. A efectos de cálculo, la variación interanual, se hace con los datos provisionales del año anterior de Principado de Asturias.

<sup>1</sup> Este informe ha sido elaborado a partir de los datos proporcionados por la SG de Evaluación de Instrumentos de Política Comercial de la Secretaría de Estado de Comercio, con datos del Departamento de Aduanas e II.EE de la Agencia Tributaria



### ➤ Comparativa entre comunidades

El valor de las exportaciones aumentó en 8 comunidades autónomas y se redujo en el resto. Las comunidades que registraron un mayor incremento interanual de las exportaciones en diciembre fueron Castilla y León (24,7%), Canarias (16%) y Extremadura (11,8%). En cambio, los mayores descensos interanuales se registraron en Comunidad de Madrid (-20,5%), Comunidad Foral de Navarra (-19,6%) y Cataluña (-18,5%).

En el análisis de las contribuciones, las comunidades que más contribuyeron positivamente fueron Castilla y León, con 0,9 puntos, y País Vasco, con 0,1 puntos. Por otro lado, las comunidades con mayores contribuciones negativas fueron Cataluña, con -4,8 puntos, y Comunidad de Madrid, con -3,3 puntos (cuadro 2).

Cuadro2: Comparativa mensual por CCAA

	EXPORTACIONES			IMPORTACIONES		
	% total	tva (%)	contrib.	% total	tva (%)	contrib.
Andalucía	11,4	-11,8	-1,4	10,9	-9,4	-1,0
Aragón	4,4	1,2	0,0	3,9	0,5	0,0
Asturias, Principado De	1,7	5,9	0,1	1,3	-29,3	-0,5
Balears, Illes	0,5	0,9	0,0	0,3	-59,5	-0,4
Canarias	0,8	16,0	0,1	1,3	17,8	0,2
Cantabria	0,8	-12,9	-0,1	0,7	-12,3	-0,1
Castilla Y León	5,0	24,7	0,9	3,3	-4,1	-0,1
Castilla-La Mancha	2,6	-10,6	-0,3	4,2	7,9	0,3
Cataluña	23,4	-18,5	-4,8	23,8	-12,9	-3,1
Comunitat Valenciana	10,3	-8,8	-0,9	8,2	-11,4	-0,9
Extremadura	0,9	11,8	0,1	0,5	-29,1	-0,2
Galicia	8,2	-1,3	-0,1	5,3	-20,4	-1,2
Madrid, Comunidad De	13,9	-20,5	-3,3	24,6	-8,7	-2,1
Murcia, Región De	4,1	-6,6	-0,3	3,5	-16,6	-0,6
Navarra, Comunidad Foral de	2,3	-19,6	-0,5	1,5	-14,2	-0,2
País Vasco	8,2	1,8	0,1	5,4	-29,5	-2,0
Rioja, La	0,6	11,7	0,1	0,4	3,5	0,0
Ceuta	0,0	-35,5	0,0	0,2	49,7	0,1
Melilla	0,0	-77,6	0,0	0,0	231,0	0,0
<b>TOTAL</b>	<b>100,0</b>	<b>-9,8</b>	<b>-9,8</b>	<b>100,0</b>	<b>-11,6</b>	<b>-11,6</b>

- Análisis sectorial

- Exportaciones

Las principales contribuciones al crecimiento de las exportaciones en el Principado de Asturias provinieron del sector de bienes de equipo, semimanufacturas no químicas, materias primas y manufacturas de consumo.

Por otro lado, los que más contribuyeron negativamente fueron los sectores de productos energéticos, bienes de consumo duradero, productos químicos y alimentación, bebidas y tabaco.

Gráfico 2: Exportaciones del Principado de Asturias (% sobre total)

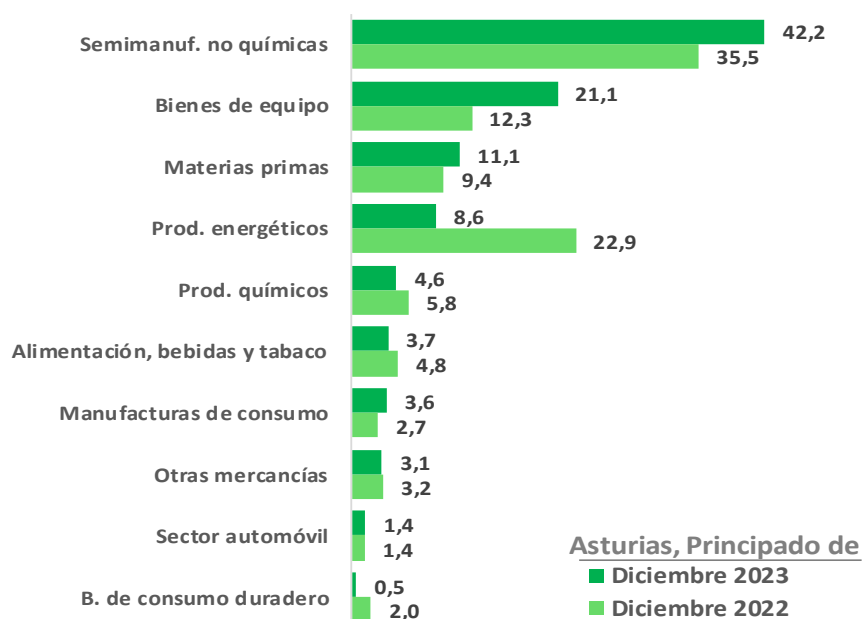
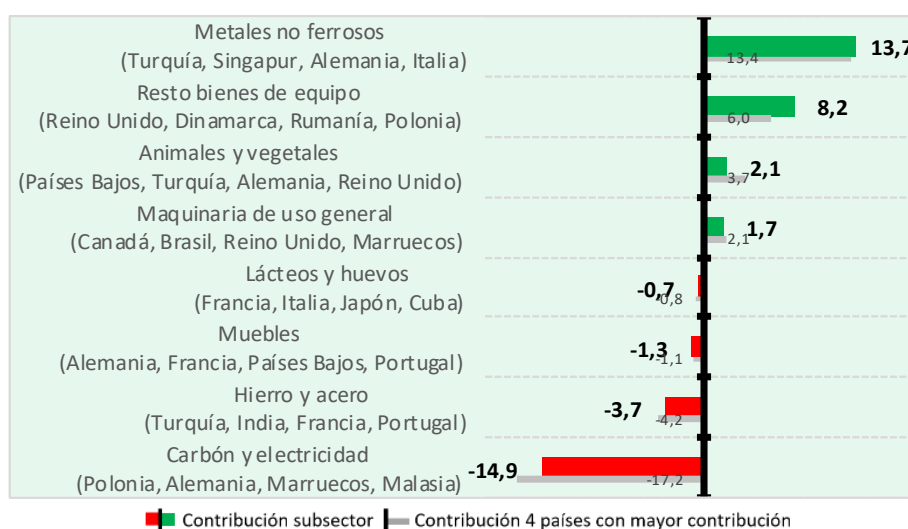


Gráfico 3: Principales contribuciones por subsectores - exportación



## ➤ Importaciones

En cuanto a las importaciones del Principado de Asturias, las principales contribuciones positivas provinieron de los sectores de productos químicos y sector automóvil.

Las mayores contribuciones negativas fueron de los sectores de productos energéticos, semimanufacturas no químicas, otras mercancías y bienes de equipo.

Gráfico 3: Importaciones del Principado de Asturias (% sobre total)

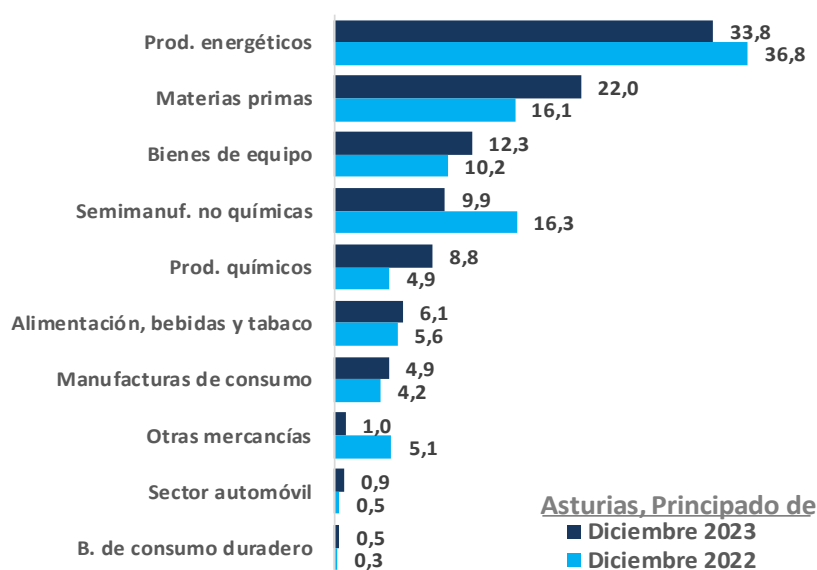


Gráfico 5. Principales contribuciones por subsectores – importación



- Análisis geográfico

- Exportaciones

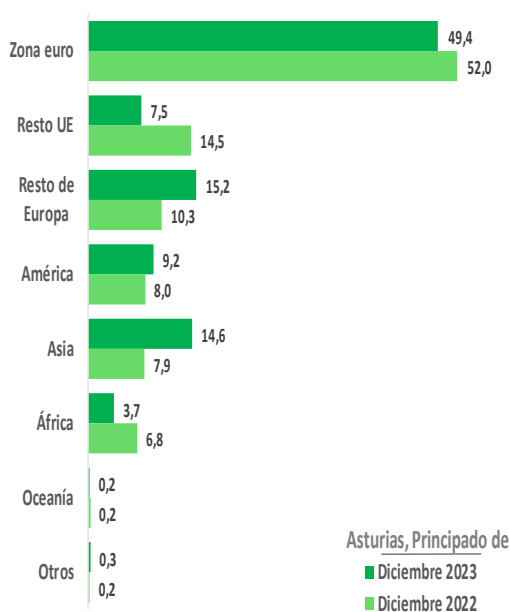
En diciembre de 2023, en términos interanuales disminuyó el peso de las exportaciones del Principado de Asturias hacia países comunitarios en beneficio de las destinadas a terceros países. La participación de las ventas a la UE se situó en el 56,9% del total, porcentaje menor que el 66,5% registrado en diciembre de 2022. Esta pérdida de peso fue debida a la zona euro (49,4% frente al 52% del mismo mes del año anterior), ya que el resto de la UE pasó de un 14,5% en diciembre de 2022 a un 7,5% en el mismo mes de 2023 (gráfico 6).

Las exportaciones del Principado de Asturias dirigidas a la UE cayeron a tasas interanuales de 9,4%, las destinadas a la zona euro subieron un 0,5% y las dirigidas al resto de la UE se redujeron un 44,9%, en diciembre de 2023. De entre nuestros principales socios, los mayores aumentos correspondieron a las ventas a Italia (37,8%) y Portugal (6,5%). En el resto de Europa, las ventas a Turquía se incrementaron un 66,8% y las ventas a Reino Unido aumentaron un 79,8%.

Fuera de Europa, ascendieron las exportaciones del Principado de Asturias a las siguientes grandes categorías de zonas: Asia excluido Oriente Medio (99,9%), Oriente Medio (67,3%), América Latina (28,8%) y América del Norte (10,2%). Mientras que disminuyeron las dirigidas a África (-43,5%) y Oceanía (-24%).

Por países, destacan positivamente los aumentos a Singapur (57914%), Indonesia (11472,2%), Canadá (1408,8%), Emiratos Árabes Unidos (809%), Taiwán (655%), China (349,3%), Corea del Sur (203,9%) y Perú (176,4%), y negativamente India (-88,9%), Vietnam (-81%), Marruecos (-58,9%), Egipto (-50,8%), Japón (-38,8%), Estados Unidos (-30,5%), Sudáfrica (-30,1%) y Australia (-29,2%) (cuadro 3).

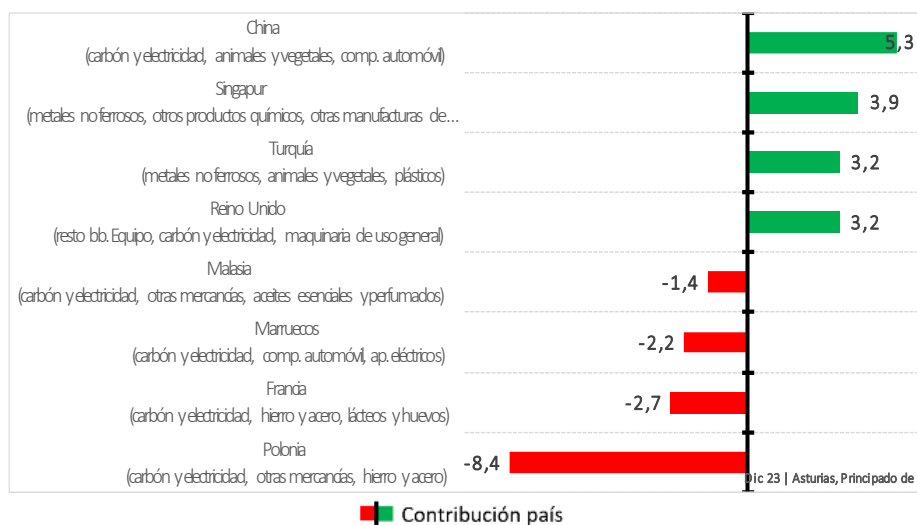
Gráfico 6: Exportaciones del Principado de Asturias por áreas (% sobre total)



Cuadro 3: Exportaciones del Principado de Asturias por áreas

	% total	tva (%)	contrib.
<b>EUROPA</b>	<b>72,1</b>	<b>-0,6</b>	<b>-0,4</b>
UNION EUROPEA	56,9	-9,4	-6,3
ZONA EURO	49,4	0,5	0,2
Alemania	10,6	-10,2	-1,3
Francia	6,9	-28,1	-2,9
Italia	8,0	37,8	2,3
Portugal	8,4	6,5	0,5
RESTO UE (*)	7,5	-44,9	-6,5
<b>RESTO EUROPA</b>	<b>15,2</b>	<b>56,3</b>	<b>5,8</b>
Reino Unido	6,7	79,8	3,2
Turquía	7,4	66,8	3,1
<b>AMERICA</b>	<b>9,2</b>	<b>21,8</b>	<b>1,7</b>
<b>AMERICA DEL NORTE</b>	<b>3,1</b>	<b>10,2</b>	<b>0,3</b>
EEUU	1,9	-30,5	-0,9
<b>AMERICA LATINA</b>	<b>6,0</b>	<b>28,8</b>	<b>1,4</b>
Brasil	3,2	173,2	2,1
México	0,8	66,7	0,3
<b>ASIA</b>	<b>14,6</b>	<b>95,4</b>	<b>7,5</b>
<b>ASIA (exc. Oriente Medio)</b>	<b>12,8</b>	<b>99,9</b>	<b>6,8</b>
China	6,3	349,3	5,2
Japón	0,2	-38,8	-0,1
<b>ORIENTE MEDIO</b>	<b>1,7</b>	<b>67,3</b>	<b>0,7</b>
Arabia Saudí	0,7	-21,3	-0,2
<b>AFRICA</b>	<b>3,7</b>	<b>-43,5</b>	<b>-3,0</b>
Marruecos	1,4	-58,9	-2,2
<b>OCEANIA</b>	<b>0,2</b>	<b>-24,0</b>	<b>-0,1</b>
<b>OTROS</b>	<b>0,3</b>	<b>69,3</b>	<b>0,1</b>
<b>TOTAL</b>	<b>100,0</b>	<b>5,9</b>	<b>5,9</b>
Pro memoria: EXTRA UE	43,1	36,4	12,2

Gráfico 7. Principales contribuciones por países



### ➤ Importaciones

Destacan las importaciones originarias de Oceanía (126,5%), fundamentalmente de Australia. Con el resto se redujeron, África (-81,8%), Asia (-64,1%), Europa (-16,5%) y América (-13,1%).

Por países, Australia, EE. UU., Perú, Italia, Alemania y Canadá se situaron al frente del ranking del origen de nuestras importaciones.

### ➤ Saldo comercial

A la vista de los datos expuestos, el saldo comercial del Principado de Asturias en el mes analizado presenta resultados negativos con América y Oceanía y positivos con Europa, Asia y África.

## ENERO – DICIEMBRE 2023

- Resultados generales

- Exportaciones

Las exportaciones del Principado de Asturias subieron un 1,8% en enero-diciembre de 2023 (17,3 puntos inferior a la de 2022, 19,1%, datos provisionales) alcanzando los 6.287 millones de euros.

- Importaciones

Las importaciones (5.511,6 millones de euros) decrecieron un 19,6% interanual (67,3 puntos menos que en el mismo periodo del año pasado, 47,7%, datos provisionales).

- Saldo comercial

El saldo comercial alcanzó un superávit de 775,4 millones de euros (déficit de 679 millones de euros en enero-diciembre de 2022, datos provisionales). La tasa de cobertura se situó en el 114,1%, es decir, 22,8 puntos porcentuales mayor que la del mismo periodo de 2022 (91,3%, datos provisionales).

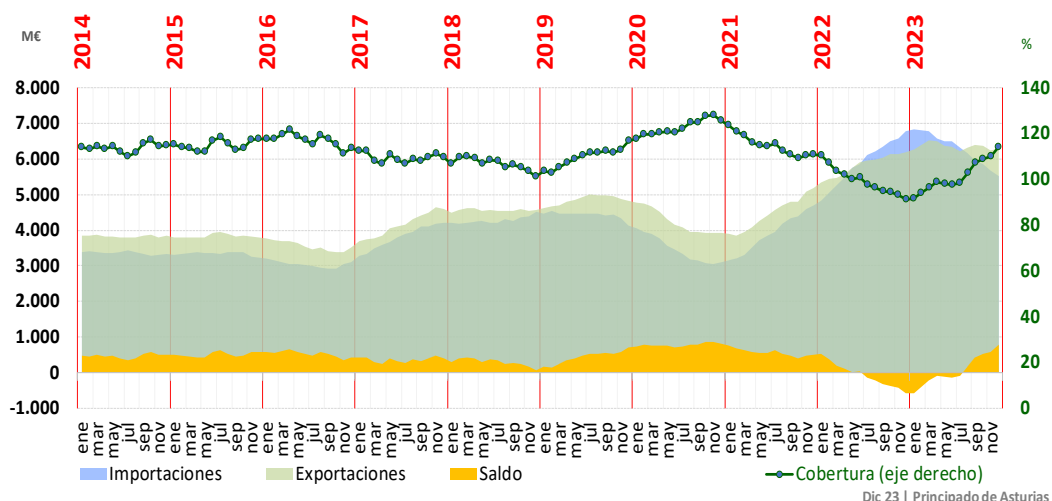
El saldo no energético arrojó un superávit de 1.541,6 millones de euros (superávit de 1.101,9 millones de euros en enero-diciembre de 2022, datos provisionales) y se alcanzó un déficit energético de 766,3 millones de euros (déficit de 1.780,8 millones de euros en el mismo periodo del año anterior).

Cuadro 4: Principales magnitudes acumuladas de Asturias

PERIODO	EXPORTACIONES		IMPORTACIONES		SALDO	COBERTURA
	Millones €	tva (%)	Millones €	tva (%)	Millones €	%
2014	3.838,4	-0,1	3.342,0	-2,9	496,3	114,9%
2015	3.791,0	-1,2	3.226,1	-3,5	564,9	117,5%
2016	3.510,7	-7,4	3.087,6	-4,3	423,1	113,7%
2017	4.604,0	31,1	4.201,5	36,1	402,5	109,6%
2018	4.565,0	-0,8	4.508,0	7,3	57,1	101,3%
2019	4.823,6	5,7	4.124,3	-8,5	699,3	117,0%
2020	3.911,9	-18,9	3.108,8	-24,6	803,2	125,8%
2021	5.189,7	32,7	4.687,1	50,8	502,6	110,7%
2022	6.192,1	19,3	6.784,9	44,8	-592,8	91,3%
12 últimos meses*	6.287,0	1,8	5.511,6	-19,6	775,4	114,1%
2014 (Ene-Dic)	3.838,4	-0,1	3.342,0	-2,9	496,3	114,9%
2015 (Ene-Dic)	3.791,0	-1,2	3.226,1	-3,5	564,9	117,5%
2016 (Ene-Dic)	3.510,7	-7,4	3.087,6	-4,3	423,1	113,7%
2017 (Ene-Dic)	4.604,0	31,1	4.201,5	36,1	402,5	109,6%
2018 (Ene-Dic)	4.565,0	-0,8	4.508,0	7,3	57,1	101,3%
2019 (Ene-Dic)	4.823,6	5,7	4.124,3	-8,5	699,3	117,0%
2020 (Ene-Dic)	3.911,9	-18,9	3.108,8	-24,6	803,2	125,8%
2021 (Ene-Dic)	5.189,7	32,7	4.687,1	50,8	502,6	110,7%
2022 (Ene-Dic)	6.192,1	19,3	6.784,9	44,8	-592,8	91,3%
2023 (Ene-Dic)*	6.287,0	1,8	5.511,6	-19,6	775,4	114,1%

\* Datos provisionales. A efectos de cálculo, la variación interanual, se hace con los datos provisionales del año anterior





### ➤ Comparativa entre comunidades

El valor de las exportaciones aumentó en 8 comunidades autónomas y se redujo en el resto. Las comunidades que registraron un mayor incremento interanual de las exportaciones en enero-diciembre fueron Castilla y León (15,9%), La Rioja (9,5%) y Aragón (7,3%). En cambio, los mayores descensos interanuales se registraron en Canarias (-28,5%), Comunidad de Madrid (-12,7%) y Andalucía (-10,3%).

En el análisis de las contribuciones, las comunidades que más contribuyeron positivamente fueron Cataluña, con 1,5 puntos, y Castilla y León, con 0,6 puntos. Por otro lado, las comunidades con mayores contribuciones negativas fueron Comunidad de Madrid, con -1,9 puntos, y Andalucía, con -1,1 puntos (cuadro 5).

Cuadro 5: Comparativa acumulada por CCAA

	EXPORTACIONES			IMPORTACIONES		
	% total	tva (%)	contrib.	% total	tva (%)	contrib.
Andalucía	10,0	-10,3	-1,1	9,7	-12,4	-1,3
Aragón	4,6	7,3	0,3	4,4	26,2	0,8
Asturias, Principado De	1,6	1,8	0,0	1,3	-19,6	-0,3
Balears, Illes	0,6	-8,3	-0,1	0,4	-15,7	-0,1
Canarias	0,6	-28,5	-0,2	1,0	10,1	0,1
Cantabria	0,9	-4,3	0,0	0,6	-10,6	-0,1
Castilla Y León	4,5	15,9	0,6	3,5	6,7	0,2
Castilla-La Mancha	2,6	-4,3	-0,1	3,7	6,9	0,2
Cataluña	26,2	6,1	1,5	25,9	-1,6	-0,4
Comunitat Valenciana	9,9	-4,1	-0,4	8,2	-11,8	-1,0
Extremadura	0,8	1,5	0,0	0,5	-3,0	0,0
Galicia	7,8	0,5	0,0	4,9	-22,8	-1,4
Madrid, Comunidad De	13,4	-12,7	-1,9	23,2	-11,0	-2,7
Murcia, Región De	3,7	-2,7	-0,1	3,5	-20,8	-0,9
Navarra, Comunidad Foral de	2,7	-4,9	-0,1	1,6	-3,9	-0,1
País Vasco	8,5	0,3	0,0	6,3	-9,0	-0,6
Rioja, La	0,6	9,5	0,1	0,4	3,6	0,0
Ceuta	0,0	-66,8	0,0	0,1	20,2	0,0
Melilla	0,0	-81,3	0,0	0,0	133,4	0,0
<b>TOTAL</b>	<b>100,0</b>	<b>-1,4</b>	<b>-1,4</b>	<b>100,0</b>	<b>-7,2</b>	<b>-7,2</b>

- Análisis sectorial

- Exportaciones

Las principales contribuciones positivas de las exportaciones del Principado de Asturias de enero a diciembre de 2023 provinieron del sector de bienes de equipo, productos energéticos, materias primas y manufacturas de consumo.

Las principales contribuciones negativas provinieron de semimanufacturas no químicas, productos químicos, alimentación, bebidas y tabaco y bienes de consumo duradero.

Gráfico 9: Exportaciones del Principado de Asturias (% sobre total)

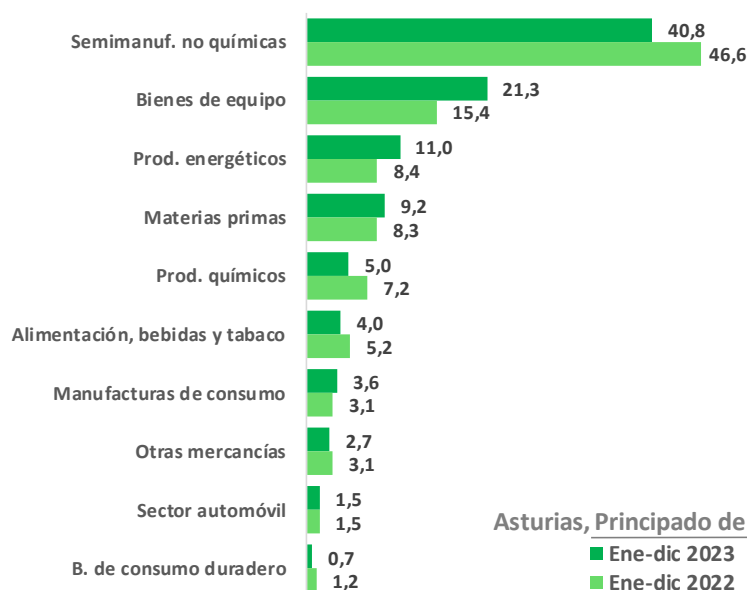
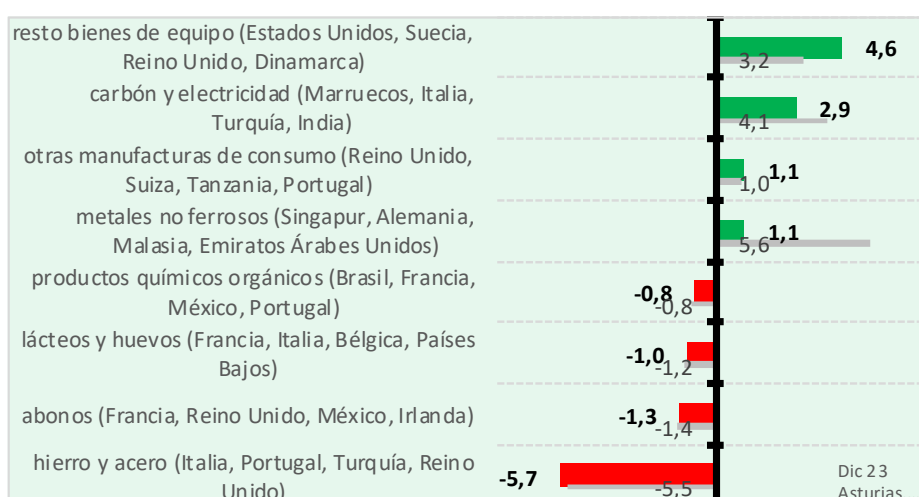


Gráfico. 10. Principales contribuciones por subsectores – exportación



### ➤ Importaciones

En cuanto a las importaciones del Principado de Asturias, las principales contribuciones positivas en el periodo enero-diciembre provinieron de los sectores de semimanufacturas no químicas, alimentación, bebidas y tabaco, manufacturas de consumo y bienes de equipo.

Las mayores contribuciones negativas provinieron del sector de productos energéticos, materias primas, productos químicos y otras mercancías.

Gráfico 11: Importaciones del Principado de Asturias (% sobre total)

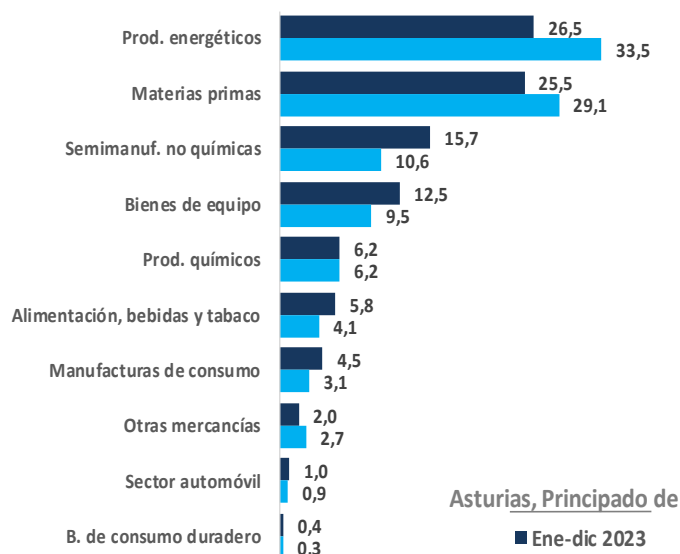
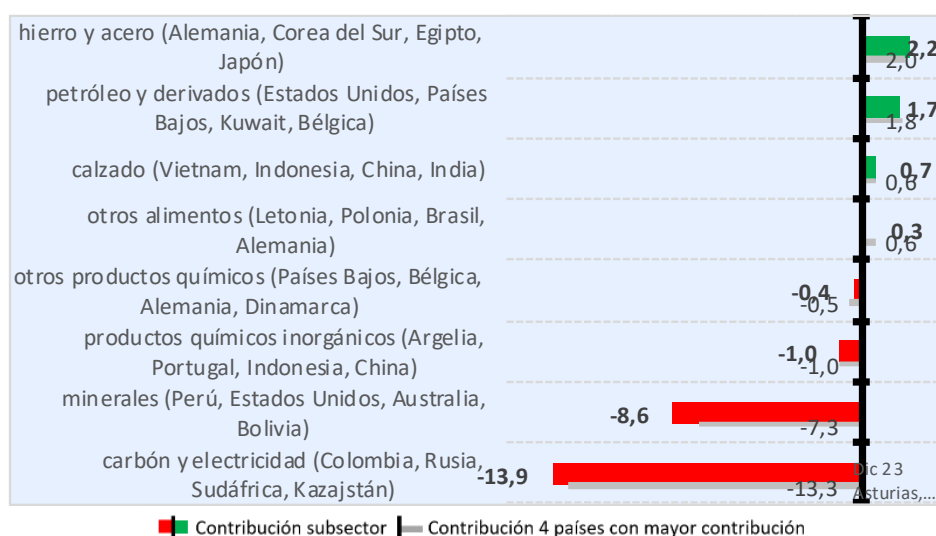


Gráfico 12. Principales contribuciones por subsectores (Imp./Acu.)



- Análisis geográfico

- Exportaciones

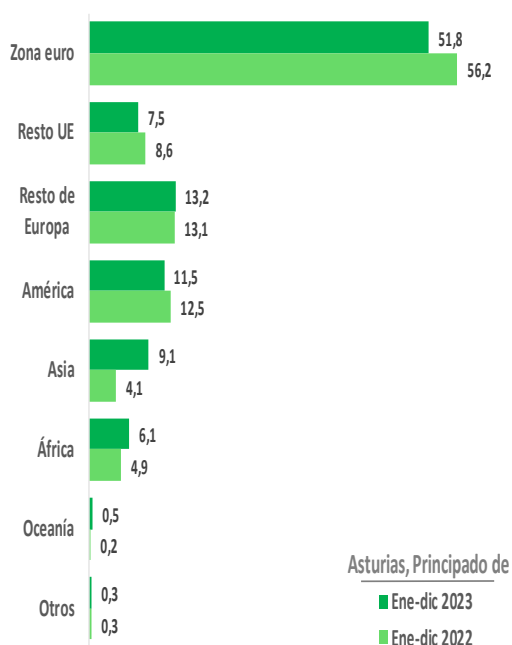
Las exportaciones del Principado de Asturias dirigidas a la UE en enero-diciembre de 2023 (59,2% del total) retrocedieron un 7,1% respecto al mismo periodo del año anterior. En el caso de las ventas a la zona euro (51,8% del total), disminuyeron un 6,3%, mientras que las destinadas al resto de la Unión Europea (7,5% del total), se redujeron un 12,2% (gráfico 13).

Por países, destaca el aumento acumulado hasta diciembre de las ventas a Alemania (26,4%). En el resto de Europa, las ventas a Turquía se redujeron un 13,9% (cuadro 6) y las ventas a Reino Unido aumentaron un 12,6%.

Las exportaciones de Principado de Asturias a terceros destinos se incrementaron un 18,1% interanual en este periodo, y suponen el 40,8% del total, destacando el crecimiento de las ventas a Asia excluido Oriente Medio (132,3%), Oceanía (131%), Oriente Medio (96,6%), África (27,9%) y América Latina (0,3%), frente a los descensos de América del Norte (-3,4%).

Por países, destacaron positivamente los aumentos a Singapur (16098,9%), Indonesia (334,3%), Emiratos Árabes Unidos (170,1%), Arabia Saudí (121,6%), Perú (114%), Corea del Sur (97%), Marruecos (91,7%) y Vietnam (66,4%), y negativamente Argelia (-77,9%), Canadá (-48,2%), Taiwán (-34,1%), Egipto (-29,9%), Chile (-21,1%), Hong-Kong (-14%), Argentina (-13,7%) y Sudáfrica (-10,5%).

Gráfico 13: Exportaciones del Principado de Asturias por áreas (% sobre total)

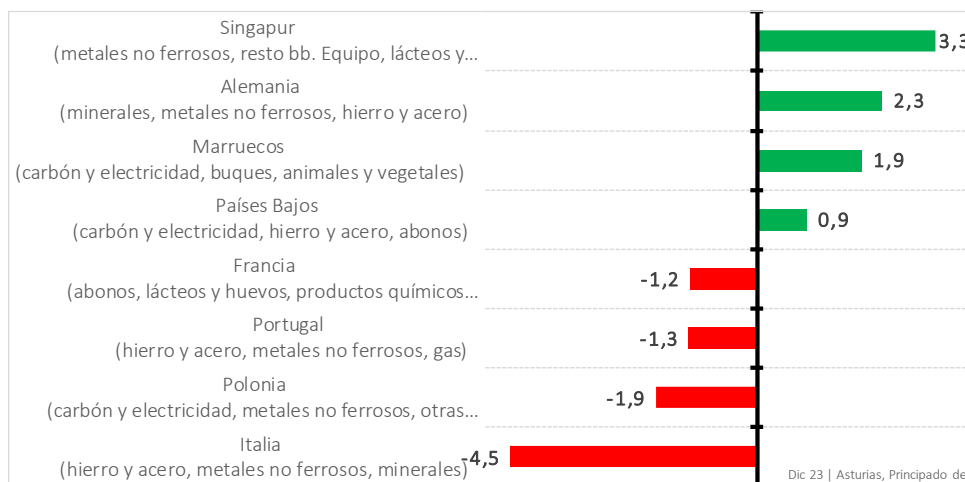


Cuadro 6: Exportaciones del Principado de Asturias por áreas

	% total	tva (%)	contrib.
<b>EUROPA</b>	<b>72,4</b>	<b>-5,4</b>	<b>-4,2</b>
<b>UNION EUROPEA</b>	<b>59,2</b>	<b>-7,1</b>	<b>-4,6</b>
<b>ZONA EURO</b>	<b>51,8</b>	<b>-6,3</b>	<b>-3,5</b>
Alemania	10,9	26,4	2,3
Francia	10,5	-10,2	-1,2
Italia	8,7	-34,0	-4,6
Portugal	7,3	-14,5	-1,3
<b>RESTO UE (*)</b>	<b>7,5</b>	<b>-12,2</b>	<b>-1,1</b>
<b>RESTO EUROPA</b>	<b>13,2</b>	<b>2,6</b>	<b>0,3</b>
Reino Unido	5,6	12,6	0,6
Turquía	4,5	-13,9	-0,7
<b>AMÉRICA</b>	<b>11,5</b>	<b>-6,6</b>	<b>-0,8</b>
<b>AMÉRICA DEL NORTE</b>	<b>4,3</b>	<b>-3,4</b>	<b>-0,2</b>
EEUU	3,8	8,7	0,3
<b>AMÉRICA LATINA</b>	<b>7,1</b>	<b>0,3</b>	<b>0,0</b>
Brasil	2,0	-4,2	-0,1
México	2,0	11,5	0,2
<b>ASIA</b>	<b>9,1</b>	<b>125,5</b>	<b>5,2</b>
<b>ASIA (exc. Oriente Medio)</b>	<b>7,6</b>	<b>132,3</b>	<b>4,4</b>
China	1,7	25,4	0,4
Japón	0,2	23,6	0,0
<b>ORIENTE MEDIO</b>	<b>1,5</b>	<b>96,6</b>	<b>0,8</b>
Arabia Saudí	0,6	121,6	0,3
<b>ÁFRICA</b>	<b>6,1</b>	<b>27,9</b>	<b>1,4</b>
Marruecos	3,5	91,7	1,7
<b>OCEANÍA</b>	<b>0,5</b>	<b>131,0</b>	<b>0,3</b>
<b>OTROS</b>	<b>0,3</b>	<b>4,4</b>	<b>0,0</b>
<b>TOTAL</b>	<b>100,0</b>	<b>1,8</b>	<b>1,8</b>
Pro memoria: EXTRA UE	40,8	18,1	6,4

Las principales contribuciones positivas y negativas a la tasa de variación interanual de las exportaciones del Principado de Asturias en enero-diciembre de 2023 (1,8%) fueron:

**Gráfico 14. Principales contribuciones por países**



#### ➤ Importaciones

Las importaciones durante el periodo enero-diciembre (5.511,6 millones de euros) decrecieron un 19,6% interanual (67,3 puntos menos que en el mismo periodo del año pasado, 47,7%, datos provisionales).

Las importaciones del Principado de Asturias desde el exterior se redujeron con África (-37,5%), América (-29%), Europa (-12,8%), Oceanía (-9,4%) y Asia (-7,7%).

Por países, EE. UU., Australia, Alemania, Canadá y China se situaron al frente del ranking del origen de nuestras importaciones.

#### ➤ Saldo comercial

El saldo comercial alcanzó un superávit de 775,4 millones de euros (déficit de 679 millones de euros en enero-diciembre de 2022, datos provisionales). La tasa de cobertura se situó en el 114,1%, es decir, 22,8 puntos porcentuales mayor que la del mismo periodo de 2022 (91,3%, datos provisionales).

## **A. APÉNDICE ESTADÍSTICO**

---

A.1 Comercio Exterior de la CCAA en DICIEMBRE de 2023. Desglose por Sectores Económicos.

A.2 Comercio Exterior de la CCAA en ENERO – DICIEMBRE de 2023. Desglose por Sectores Económicos.

A.3 Comercio Exterior de la CCAA en DICIEMBRE de 2023. Desglose por Áreas Geográficas.

A.4 Comercio Exterior de la CCAA en ENERO - DICIEMBRE de 2023. Desglose por Áreas Geográficas.

## A.1

Sector Económico	EXPORTACIONES			IMPORTACIONES			SALDO/BALANCE (M€)	
	Mill. €	% total	tva/YoY (%)	Mill. €	% total	tva/YoY (%)	2023	2022
<b>Alimentación, bebidas y tabaco</b>	<b>18,3</b>	<b>3,7</b>	<b>-17,2</b>	<b>25,1</b>	<b>6,1</b>	<b>-23,2</b>	<b>-6,8</b>	<b>-10,6</b>
Productos cárnicos	0,2	0,0	-25,7	2,7	0,7	178,6	-2,5	-0,7
Productos pesqueros	0,4	0,1	-42,4	5,0	1,2	34,5	-4,6	-3,1
Frutas, hortalizas y legumbres	0,3	0,1	133,9	4,2	1,0	-8,1	-4,0	-4,5
Aceites y grasas	0,0	0,0	-73,7	0,1	0,0	-6,6	0,0	0,1
Azúcar, café y cacao	0,2	0,0	-19,2	3,0	0,7	56,5	-2,7	-1,6
Lácteos y huevos	10,4	2,1	-23,5	5,4	1,3	5,1	5,0	8,4
<b>Otros alimentos</b>	<b>5,0</b>	<b>1,0</b>	<b>-18,3</b>	<b>4,6</b>	<b>1,1</b>	<b>-71,3</b>	<b>0,4</b>	<b>-9,9</b>
Cereales	0,0	0,0	1.040,2	3,8	0,9	-66,8	-3,8	-11,4
Preparados alimenticios	5,0	1,0	-18,8	0,7	0,2	72,0	4,3	5,7
Semillas y frutos oleaginosos	-	-	-	0,0	0,0	-	0,0	-
Piensos animales	0,0	0,0	65,7	0,1	0,0	-97,5	-0,1	-4,2
Bebidas	1,7	0,3	120,2	0,1	0,0	-61,7	1,6	0,6
Tabacos	0,0	0,0	-25,5	-	-	-	0,0	0,0
<b>Productos energéticos</b>	<b>42,2</b>	<b>8,6</b>	<b>-60,3</b>	<b>138,7</b>	<b>33,8</b>	<b>-35,2</b>	<b>-96,5</b>	<b>-107,8</b>
Petróleo y derivados	4,0	0,8	38,5	0,7	0,2	-87,6	3,2	-2,9
Gas	6,8	1,4	132,2	0,0	0,0	-94,6	6,8	2,8
<b>Carbón y electricidad</b>	<b>31,4</b>	<b>6,4</b>	<b>-68,7</b>	<b>138,0</b>	<b>33,6</b>	<b>-33,7</b>	<b>-106,5</b>	<b>-107,8</b>
Carbón	31,4	6,4	-68,7	138,0	33,6	-33,7	-106,5	-107,8
Corriente eléctrica	-	-	-	-	-	-	-	-
<b>Materias primas</b>	<b>54,5</b>	<b>11,1</b>	<b>25,3</b>	<b>90,3</b>	<b>22,0</b>	<b>-3,4</b>	<b>-35,8</b>	<b>-50,0</b>
Animales y vegetales	36,0	7,3	36,0	2,5	0,6	28,7	33,5	24,5
Minerales	18,6	3,8	8,8	87,9	21,4	-4,0	-69,3	-74,5
<b>Semin manufacturas no químicas</b>	<b>207,1</b>	<b>42,2</b>	<b>26,1</b>	<b>40,5</b>	<b>9,9</b>	<b>-57,2</b>	<b>166,6</b>	<b>69,6</b>
Metales no ferrosos	123,8	25,2	105,4	4,7	1,1	-60,8	119,2	48,4
Hierro y acero	71,9	14,7	-19,1	28,0	6,8	-62,4	43,9	14,5
Papel	2,4	0,5	-41,0	2,5	0,6	-31,9	-0,1	0,5
Productos cerámicos y similares	2,7	0,5	-36,7	1,2	0,3	-17,7	1,4	2,7
<b>Otras semimanufacturas no químicas</b>	<b>6,3</b>	<b>1,3</b>	<b>-6,3</b>	<b>4,2</b>	<b>1,0</b>	<b>32,0</b>	<b>2,1</b>	<b>3,5</b>
Cal y cemento	3,3	0,7	-17,0	0,9	0,2	238,8	2,4	3,7
Vidrio	2,4	0,5	12,6	1,8	0,4	90,6	0,6	1,2
Neumáticos y cámaras	0,0	0,0	384,4	0,2	0,1	-39,0	-0,2	-0,4
Resto de otras semimanufacturas	0,5	0,1	-7,5	1,3	0,3	-20,5	-0,8	-1,1
<b>Productos químicos</b>	<b>22,6</b>	<b>4,6</b>	<b>-16,0</b>	<b>36,0</b>	<b>8,8</b>	<b>25,2</b>	<b>-13,4</b>	<b>-1,8</b>
Productos químicos orgánicos	3,3	0,7	-40,5	1,5	0,4	-71,9	1,7	0,0
Productos químicos inorgánicos	2,6	0,5	21,4	6,7	1,6	160,5	-4,1	-0,4
Medicamentos	2,6	0,5	-14,3	1,2	0,3	-32,3	1,4	1,3
Plásticos	4,8	1,0	39,9	8,0	2,0	-41,9	-3,2	-10,4
Abonos	6,4	1,3	-27,3	2,4	0,6	49.347,5	4,0	8,8
Colorantes y curtiembres	0,1	0,0	-31,5	1,4	0,4	-29,2	-1,4	-1,9
Aceites esenciales y perfumados	1,6	0,3	40,5	1,4	0,3	-16,9	0,2	-0,6
Otros productos químicos	1,3	0,3	-53,4	13,2	3,2	857,3	-12,0	1,4
<b>Bienes de equipo</b>	<b>103,3</b>	<b>21,1</b>	<b>81,2</b>	<b>50,5</b>	<b>12,3</b>	<b>-14,5</b>	<b>52,8</b>	<b>-2,1</b>
<b>Maquinaria para la industria</b>	<b>26,8</b>	<b>5,5</b>	<b>41,0</b>	<b>18,9</b>	<b>4,6</b>	<b>-31,9</b>	<b>7,9</b>	<b>-8,7</b>
<b>Maquinaria específica</b>	<b>5,4</b>	<b>1,1</b>	<b>-2,8</b>	<b>8,6</b>	<b>2,1</b>	<b>-9,5</b>	<b>-3,2</b>	<b>-3,9</b>
Maquinaria agrícola	0,0	0,0	-19,3	1,1	0,3	671,0	-1,1	-0,1
Maquinaria de obras públicas	0,2	0,0	-70,6	2,1	0,5	-46,1	-1,9	-3,1
Maquinaria textil	0,0	0,0	-92,2	0,0	0,0	-25,9	0,0	0,0
Maquinaria para trabajar metal	1,4	0,3	68,7	1,6	0,4	-54,2	-0,2	-2,7
Otra maquinaria específica	3,8	0,8	-3,9	3,7	0,9	95,9	0,1	2,1
Maquinaria de uso general	21,4	4,4	58,9	10,3	2,5	-43,5	11,1	-4,8
<b>Equipos de oficina y telecomunicaciones</b>	<b>8,1</b>	<b>1,6</b>	<b>162,6</b>	<b>5,1</b>	<b>1,2</b>	<b>18,5</b>	<b>3,0</b>	<b>-1,2</b>
<b>Maq. de automat. de datos y eq. de</b>	<b>1,4</b>	<b>0,3</b>	<b>8,6</b>	<b>1,0</b>	<b>0,2</b>	<b>-6,0</b>	<b>0,5</b>	<b>0,3</b>
Equipos de oficina	0,1	0,0	-15,9	0,0	0,0	-93,8	0,1	-0,1
Maquinaria de automatización de datos	1,4	0,3	8,6	1,0	0,2	-6,0	0,5	0,3
Equipos telecomunicaciones	6,6	1,4	280,1	4,1	1,0	26,4	2,5	-1,5
<b>Material transporte</b>	<b>2,3</b>	<b>0,5</b>	<b>-57,5</b>	<b>2,4</b>	<b>0,6</b>	<b>11,3</b>	<b>-0,1</b>	<b>3,2</b>
Ferroviario	0,8	0,2	-76,2	1,3	0,3	549,2	-0,5	3,1
Carretera	1,5	0,3	-27,2	1,0	0,2	-34,4	0,5	0,5
Buques	-	-	-100,0	0,0	0,0	-94,6	0,0	-0,3
Aeronaves	-	-	-100,0	0,0	0,0	-56,2	0,0	0,0
<b>Otros bienes de equipo</b>	<b>66,1</b>	<b>13,5</b>	<b>123,8</b>	<b>24,2</b>	<b>5,9</b>	<b>-3,0</b>	<b>41,9</b>	<b>4,6</b>
Motores	0,0	0,0	-99,9	0,5	0,1	47,2	-0,5	1,1
Aparatos eléctricos	7,6	1,5	16,1	8,4	2,1	-12,9	-0,9	-3,2
Aparatos de precisión	2,5	0,5	-26,9	4,9	1,2	-17,2	-2,4	-2,5
Resto bienes de equipo	56,1	11,4	207,7	10,4	2,5	15,1	45,7	9,2
<b>Sector automóvil</b>	<b>7,0</b>	<b>1,4</b>	<b>12,6</b>	<b>3,7</b>	<b>0,9</b>	<b>31,3</b>	<b>3,4</b>	<b>3,5</b>
Automóviles y motos	2,3	0,5	125,4	2,2	0,5	10,7	0,1	-0,9
Componentes del automóvil	4,7	1,0	-9,4	1,5	0,4	79,9	3,3	4,4
<b>Bienes de consumo duradero</b>	<b>2,5</b>	<b>0,5</b>	<b>-73,7</b>	<b>2,0</b>	<b>0,5</b>	<b>15,1</b>	<b>0,5</b>	<b>7,7</b>
Electrodomésticos	1,0	0,2	-47,9	0,5	0,1	83,6	0,5	1,6
Electrónica de consumo	0,3	0,1	-7,8	0,1	0,0	17,9	0,3	0,3
Muebles	1,1	0,2	-85,1	1,1	0,3	-2,5	0,0	5,9
Otros bienes de consumo duradero	0,1	0,0	42,2	0,3	0,1	14,8	-0,2	-0,2
<b>Manufacturas de consumo</b>	<b>17,6</b>	<b>3,6</b>	<b>39,8</b>	<b>20,0</b>	<b>4,9</b>	<b>-17,2</b>	<b>-2,4</b>	<b>-11,5</b>
<b>Textiles</b>	<b>9,2</b>	<b>1,9</b>	<b>1,4</b>	<b>5,3</b>	<b>1,3</b>	<b>-13,5</b>	<b>3,9</b>	<b>3,0</b>
Confección	1,0	0,2	150,4	3,7	0,9	-9,3	-2,7	-3,7
Fibras textiles	7,1	1,5	-5,2	0,8	0,2	-28,7	6,3	6,4
Hiados	0,0	0,0	-82,2	0,0	0,0	-44,1	0,0	0,0
Tejidos	0,1	0,0	34,1	0,1	0,0	308,9	-0,1	0,0
Resto de textiles	1,0	0,2	-9,4	0,6	0,1	-26,3	0,4	0,3
Calzado	0,1	0,0	-47,5	6,6	1,6	-13,4	-6,5	-7,5
Juguetes	1,0	0,2	187,4	1,0	0,3	57,1	-0,1	-0,3
<b>Otras manufacturas de consumo</b>	<b>7,4</b>	<b>1,5</b>	<b>139,8</b>	<b>7,1</b>	<b>1,7</b>	<b>-27,4</b>	<b>0,3</b>	<b>-6,7</b>
Alfarería	0,0	0,0	-21,2	0,1	0,0	-34,9	-0,1	-0,2
Joyería y relojes	0,1	0,0	575,4	0,2	0,0	-95,4	-0,1	-3,7
Cuero y manufacturas del cuero	0,0	0,0	743,5	0,0	0,0	-23,0	0,0	0,0
Resto de otras manufacturas de consumo	7,2	1,5	139,3	6,8	1,6	17,1	0,5	-2,8
<b>Otras mercancías</b>	<b>15,4</b>	<b>3,1</b>	<b>3,1</b>	<b>4,2</b>	<b>1,0</b>	<b>-86,1</b>	<b>11,3</b>	<b>-14,9</b>
<b>TOTAL</b>	<b>490,4</b>	<b>100,0</b>	<b>5,9</b>	<b>410,9</b>	<b>100,0</b>	<b>-29,3</b>	<b>79,5</b>	<b>-118,1</b>

Fuente: Web Datacomex de la Secretaría de Estado de Comercio con datos del Dpto. Aduanas e II. EE de la AEAT

Source: Web Datacomex of the Secretariat of State for Trade with data from Spain's Customs (Tax Agency).

## A.2

Sector Económico	EXPORTACIONES			IMPORTACIONES			SALDO/BALANCE (M€)	
	Mill. €	% total	tva/YoY (%)	Mill. €	% total	tva/YoY (%)	2023	2022
<b>Alimentación, bebidas y tabaco</b>	<b>254,6</b>	<b>4,0</b>	<b>-20,1</b>	<b>317,2</b>	<b>5,8</b>	<b>13,9</b>	<b>-62,6</b>	<b>40,2</b>
Productos cárnicos	4,4	0,1	-35,8	26,5	0,5	10,3	-22,1	-17,1
Productos pesqueros	7,3	0,1	-14,5	45,9	0,8	-12,4	-38,7	-43,9
Frutas, hortalizas y legumbres	4,4	0,1	-13,0	51,0	0,9	47,1	-46,6	-29,6
Aceites y grasas	0,9	0,0	-4,7	2,5	0,0	-32,2	-1,6	-2,7
Azúcar, café y cacao	3,2	0,1	-29,7	31,5	0,6	46,8	-28,3	-16,9
Lácteos y huevos	146,9	2,3	-30,3	61,5	1,1	1,1	85,4	150,0
<b>Otros alimentos</b>	<b>75,4</b>	<b>1,2</b>	<b>5,6</b>	<b>97,5</b>	<b>1,8</b>	<b>21,8</b>	<b>-22,1</b>	<b>-8,6</b>
Cereales	0,1	0,0	113,4	72,9	1,3	26,9	-72,7	-57,3
Preparados alimenticios	75,2	1,2	5,5	5,7	0,1	38,0	69,5	67,2
Semillas y frutos oleaginosos	0,0	0,0	-	0,0	0,0	-83,7	0,0	0,0
Piensos animales	0,1	0,0	0,2	19,0	0,3	2,6	-18,9	-18,4
Bebidas	11,8	0,2	15,9	0,8	0,0	-38,9	11,0	8,8
Tabacos	0,3	0,0	6,7	0,0	0,0	-	0,3	0,3
<b>Productos energéticos</b>	<b>693,3</b>	<b>11,0</b>	<b>33,9</b>	<b>1.459,6</b>	<b>26,5</b>	<b>-36,5</b>	<b>-766,3</b>	<b>-1.780,8</b>
Petróleo y derivados	67,0	1,1	3,2	153,6	2,8	337,2	-86,6	29,8
Gas	20,2	0,3	-28,9	1,6	0,0	-54,0	18,5	24,8
<b>Carbón y electricidad</b>	<b>606,1</b>	<b>9,6</b>	<b>42,8</b>	<b>1.304,3</b>	<b>23,7</b>	<b>-42,3</b>	<b>-698,2</b>	<b>-1.835,5</b>
Carbón	606,1	9,6	42,8	1.304,3	23,7	-42,3	-698,2	-1.835,5
Corriente eléctrica	-	-	-	-	-	-	-	-
<b>Materias primas</b>	<b>579,8</b>	<b>9,2</b>	<b>13,0</b>	<b>1.403,7</b>	<b>25,5</b>	<b>-29,6</b>	<b>-823,9</b>	<b>-1.479,9</b>
Animales y vegetales	298,6	4,7	3,0	29,5	0,5	-8,1	269,1	257,8
Minerales	281,2	4,5	26,1	1.374,2	24,9	-29,9	-1.093,0	-1.737,7
<b>Semimanufacturas no químicas</b>	<b>2.566,7</b>	<b>40,8</b>	<b>-10,9</b>	<b>865,8</b>	<b>15,7</b>	<b>19,1</b>	<b>1.700,9</b>	<b>2.154,5</b>
Metales no ferrosos	1.362,2	21,7	5,1	108,3	2,0	-11,7	1.254,0	1.173,1
Hierro y acero	1.035,8	16,5	-25,3	650,6	11,8	29,4	385,3	883,7
Papel	33,5	0,5	-7,8	38,6	0,7	5,4	-5,1	-0,3
Productos cerámicos y similares	46,7	0,7	-38,7	20,3	0,4	-5,7	26,4	54,6
<b>Otras semimanufacturas no químicas</b>	<b>88,4</b>	<b>1,4</b>	<b>2,1</b>	<b>48,0</b>	<b>0,9</b>	<b>11,2</b>	<b>40,3</b>	<b>43,3</b>
Cal y cemento	40,1	0,6	9,8	3,7	0,1	89,5	36,4	34,5
Vidrio	36,6	0,6	2,6	19,8	0,4	39,3	16,8	21,5
Neumáticos y cámaras	0,2	0,0	-89,1	3,4	0,1	-1,8	-3,2	-1,4
Resto de otras semimanufacturas	11,4	0,2	-6,9	21,1	0,4	-10,3	-9,7	-11,3
<b>Productos químicos</b>	<b>313,4</b>	<b>5,0</b>	<b>-29,5</b>	<b>342,2</b>	<b>6,2</b>	<b>-19,9</b>	<b>-28,8</b>	<b>17,1</b>
Productos químicos orgánicos	65,3	1,0	-41,6	59,7	1,1	-0,1	5,5	51,9
Productos químicos inorgánicos	37,0	0,6	-18,1	78,6	1,4	-46,2	-41,5	-100,8
Medicamentos	27,6	0,4	-21,8	18,2	0,3	35,7	9,4	21,9
Plásticos	49,3	0,8	17,1	91,7	1,7	-8,7	-42,5	-58,4
Abonos	95,0	1,5	-46,0	16,3	0,3	23,6	78,7	162,9
Colorantes y curtientes	1,9	0,0	-35,4	24,9	0,5	10,3	-23,0	-19,6
Aceites esenciales y perfumados	17,5	0,3	50,3	19,7	0,4	57,2	-2,2	-0,9
Otros productos químicos	19,9	0,3	1,7	33,1	0,6	-44,2	-13,2	-39,7
<b>Bienes de equipo</b>	<b>1.340,7</b>	<b>21,3</b>	<b>40,7</b>	<b>690,7</b>	<b>12,5</b>	<b>5,6</b>	<b>650,0</b>	<b>299,0</b>
<b>Maquinaria para la industria</b>	<b>293,6</b>	<b>4,7</b>	<b>10,1</b>	<b>237,8</b>	<b>4,3</b>	<b>6,3</b>	<b>55,8</b>	<b>42,9</b>
<b>Maquinaria específica</b>	<b>75,8</b>	<b>1,2</b>	<b>-9,6</b>	<b>84,7</b>	<b>1,5</b>	<b>15,5</b>	<b>-8,9</b>	<b>10,5</b>
Maquinaria agrícola	0,8	0,0	-41,0	3,6	0,1	13,1	-2,8	-1,8
Maquinaria de obras públicas	6,4	0,1	-33,8	20,6	0,4	7,7	-14,2	-9,5
Maquinaria textil	0,0	0,0	-86,6	0,3	0,0	27,8	-0,3	-0,2
Maquinaria para trabajar metal	21,3	0,3	57,4	27,9	0,5	-1,0	-6,5	-14,6
Otra maquinaria específica	47,2	0,8	-20,1	32,4	0,6	43,0	14,8	36,5
Maquinaria de uso general	217,8	3,5	19,2	153,1	2,8	1,8	64,7	32,4
<b>Equipos de oficina y telecomunicaciones</b>	<b>57,5</b>	<b>0,9</b>	<b>13,6</b>	<b>67,5</b>	<b>1,2</b>	<b>0,9</b>	<b>-10,1</b>	<b>-16,4</b>
<b>Maq. de automat. de datos y eq. de oficina</b>	<b>10,8</b>	<b>0,2</b>	<b>0,2</b>	<b>10,6</b>	<b>0,2</b>	<b>-30,1</b>	<b>0,1</b>	<b>-4,5</b>
Equipos de oficina	1,8	0,0	-1,4	0,5	0,0	-42,3	1,3	0,9
Maquinaria de automatización de datos	10,8	0,2	0,2	10,6	0,2	-30,1	0,1	-4,5
Equipos telecomunicaciones	46,7	0,7	17,2	56,9	1,0	9,9	-10,2	-11,9
<b>Material transporte</b>	<b>201,5</b>	<b>3,2</b>	<b>28,1</b>	<b>55,0</b>	<b>1,0</b>	<b>86,5</b>	<b>146,5</b>	<b>127,8</b>
Ferroviario	18,2	0,3	-6,3	13,9	0,3	71,7	4,4	11,4
Carretera	7,3	0,1	0,8	27,9	0,5	47,4	-20,6	-11,7
Buques	175,8	2,8	34,8	13,1	0,2	521,2	162,7	128,2
Aeronaves	0,2	0,0	-2,9	0,1	0,0	-73,0	0,1	-0,1
<b>Otros bienes de equipo</b>	<b>788,2</b>	<b>12,5</b>	<b>64,6</b>	<b>330,4</b>	<b>6,0</b>	<b>-1,1</b>	<b>457,8</b>	<b>144,7</b>
Motores	10,2	0,2	-58,0	6,6	0,1	14,0	3,6	18,5
Aparatos eléctricos	92,4	1,5	79,8	137,5	2,5	6,7	-45,0	-77,5
Aparatos de precisión	28,5	0,5	-12,9	62,3	1,1	-9,6	-33,7	-36,1
Resto bienes de equipo	657,0	10,5	77,4	124,1	2,3	-4,9	532,9	239,7
<b>Sector automóvil</b>	<b>97,0</b>	<b>1,5</b>	<b>3,0</b>	<b>56,8</b>	<b>1,0</b>	<b>-2,6</b>	<b>40,2</b>	<b>35,9</b>
Automóviles y motos	24,3	0,4	-18,5	29,1	0,5	-30,8	-4,8	-12,2
Componentes del automóvil	72,7	1,2	13,1	27,7	0,5	71,0	45,0	48,1
<b>Bienes de consumo duradero</b>	<b>42,6</b>	<b>0,7</b>	<b>-40,3</b>	<b>20,0</b>	<b>0,4</b>	<b>-10,5</b>	<b>22,6</b>	<b>49,0</b>
Electrodomésticos	10,9	0,2	-13,6	2,0	0,0	-15,3	8,9	10,3
Electrónica de consumo	2,6	0,0	-6,6	1,0	0,0	-13,8	1,6	1,7
Muebles	27,8	0,4	-49,2	13,6	0,2	-3,9	14,2	40,5
Otros bienes de consumo duradero	1,3	0,0	1,1	3,4	0,1	-27,0	-2,1	-3,4
<b>Manufacturas de consumo</b>	<b>226,6</b>	<b>3,6</b>	<b>17,6</b>	<b>247,4</b>	<b>4,5</b>	<b>17,7</b>	<b>-20,7</b>	<b>-17,6</b>
<b>Textiles</b>	<b>107,0</b>	<b>1,7</b>	<b>-26,1</b>	<b>76,2</b>	<b>1,4</b>	<b>3,7</b>	<b>30,8</b>	<b>71,3</b>
Confección	7,4	0,1	36,1	49,3	0,9	12,8	-41,9	-38,3
Fibras textiles	86,2	1,4	-16,8	14,3	0,3	-6,4	71,9	88,4
Hilados	0,1	0,0	-99,3	0,1	0,0	-52,2	0,0	20,1
Tejidos	1,2	0,0	30,7	1,8	0,0	77,2	-0,7	-0,1
Resto de textiles	12,1	0,2	-15,6	10,6	0,2	-19,1	1,5	1,2
Calzado	4,2	0,1	65,1	70,2	1,3	177,4	-66,1	-22,8
Juguetes	8,1	0,1	67,2	7,3	0,1	-1,1	0,8	-2,5
<b>Otras manufacturas de consumo</b>	<b>107,3</b>	<b>1,7</b>	<b>165,1</b>	<b>93,6</b>	<b>1,7</b>	<b>-10,0</b>	<b>13,7</b>	<b>-63,6</b>
Alfarería	0,9	0,0	37,9	2,6	0,0	4,6	-1,7	-1,8
Joyería y relojes	0,7	0,0	101,0	3,3	0,1	-38,4	-2,6	-5,0
Cuero y manufacturas del cuero	1,1	0,0	44,3	0,1	0,0	-1,1	1,1	0,7
Resto de otras manufacturas de consumo	104,6	1,7	170,3	87,7	1,6	-8,8	16,9	-57,5
<b>Otras mercancías</b>	<b>172,3</b>	<b>2,7</b>	<b>-9,7</b>	<b>108,2</b>	<b>2,0</b>	<b>-42,2</b>	<b>64,1</b>	<b>3,6</b>
<b>TOTAL</b>	<b>6.287,0</b>	<b>100,0</b>	<b>1,8</b>	<b>5.511,6</b>	<b>100,0</b>	<b>-19,6</b>	<b>775,4</b>	<b>-679,0</b>

Fuente: Web Datacomex de la Secretaría de Estado de Comercio con datos del Dpto. Aduanas e II. FE de la AEAT

Source: Web Datacomex of the Secretariat of State for Trade with data from Spain's Customs (Tax Agency).



## A.3

Área Geográfica	EXPORTACIONES			IMPORTACIONES			SALDO	
	Millones €	% total	tva (%)	Millones €	% total	tva (%)	2023	2022
<b>EUROPA</b>	<b>353,6</b>	<b>72,1</b>	<b>-0,6</b>	<b>159,0</b>	<b>38,7</b>	<b>-16,5</b>	<b>194,6</b>	<b>165,1</b>
<b>UNION EUROPEA</b>	<b>278,9</b>	<b>56,9</b>	<b>-9,4</b>	<b>130,8</b>	<b>31,8</b>	<b>-7,0</b>	<b>148,1</b>	<b>167,1</b>
<b>ZONA EURO</b>	<b>242,0</b>	<b>49,4</b>	<b>0,5</b>	<b>118,2</b>	<b>28,8</b>	<b>1,9</b>	<b>123,8</b>	<b>124,9</b>
Alemania	51,8	10,6	-10,2	27,8	6,8	14,5	24,0	33,4
Austria	0,9	0,2	-28,6	2,9	0,7	-44,0	-2,0	-3,8
Bélgica	23,8	4,8	15,7	9,1	2,2	27,3	14,6	13,4
Chipre	0,1	0,0	322,6	0,0	0,0	75,6	0,1	0,0
Croacia	0,3	0,1	17,7	0,3	0,1	-13,1	0,0	-0,1
Eslovaquia	0,3	0,1	39,9	0,3	0,1	142,4	0,0	0,1
Eslovenia	0,3	0,1	-74,5	0,4	0,1	268,5	-0,1	0,9
Estonia	0,2	0,0	126,8	0,0	0,0	-84,0	0,2	0,1
Finlandia	1,2	0,2	-76,0	0,3	0,1	47,4	0,9	4,9
Francia	33,8	6,9	-28,1	14,5	3,5	-57,1	19,3	13,2
Grecia	7,9	1,6	101,0	2,9	0,7	514,7	4,9	3,4
Irlanda	6,8	1,4	-34,9	0,7	0,2	-73,3	6,1	7,8
Italia	39,0	8,0	37,8	29,0	7,1	137,9	10,0	16,1
Letonia	0,0	0,0	104,5	3,7	0,9	155,2	-3,7	-1,4
Lituania	3,5	0,7	2.623,4	0,1	0,0	-72,9	3,4	-0,3
Luxemburgo	0,0	0,0	-61,4	0,3	0,1	-69,0	-0,2	-0,8
Malta	0,2	0,0	142,4	0,0	0,0	-80,4	0,2	0,1
Países Bajos	30,8	6,3	18,4	12,3	3,0	-18,4	18,5	10,9
Portugal	41,2	8,4	6,5	13,5	3,3	17,8	27,7	27,2
<b>RESTO UE (*)</b>	<b>36,9</b>	<b>7,5</b>	<b>-44,9</b>	<b>12,6</b>	<b>3,1</b>	<b>-49,0</b>	<b>24,2</b>	<b>42,2</b>
Bulgaria	0,4	0,1	248,9	0,1	0,0	21,1	0,3	0,1
Dinamarca	11,9	2,4	205,6	2,7	0,7	29,8	9,2	1,8
Hungría	0,6	0,1	28,7	0,3	0,1	-37,3	0,3	0,0
Polonia	10,0	2,0	-79,5	6,2	1,5	-51,3	3,8	35,8
República Checa	1,3	0,3	-10,0	0,8	0,2	-69,0	0,6	-1,0
Rumanía	3,4	0,7	30,0	0,4	0,1	16,3	3,0	2,3
Suecia	7,1	1,4	-7,7	1,3	0,3	-72,6	5,8	3,0
<b>RESTO EUROPA</b>	<b>74,7</b>	<b>15,2</b>	<b>56,3</b>	<b>28,1</b>	<b>6,9</b>	<b>-43,4</b>	<b>46,5</b>	<b>-2,0</b>
Noruega	2,9	0,6	-17,5	3,4	0,8	141,7	-0,5	2,1
Reino Unido	33,0	6,7	79,8	6,7	1,6	-55,4	26,3	3,4
Rusia	0,0	0,0	-92,3	0,0	0,0	-99,8	0,0	-5,5
Suiza	2,2	0,5	-26,4	0,3	0,1	-52,0	1,9	2,3
Turquía	36,1	7,4	66,8	15,7	3,8	34,1	20,4	9,9
<b>AMÉRICA</b>	<b>45,1</b>	<b>9,2</b>	<b>21,8</b>	<b>148,8</b>	<b>36,2</b>	<b>-13,1</b>	<b>-103,7</b>	<b>-134,1</b>
<b>AMÉRICA DEL NORTE</b>	<b>15,4</b>	<b>3,1</b>	<b>10,2</b>	<b>60,5</b>	<b>14,7</b>	<b>-16,4</b>	<b>-45,1</b>	<b>-58,4</b>
Canadá	5,9	1,2	1.408,8	21,9	5,3	227,5	-15,9	-6,3
Estados Unidos	9,4	1,9	-30,5	38,6	9,4	-41,2	-29,1	-52,1
<b>AMÉRICA LATINA</b>	<b>29,6</b>	<b>6,0</b>	<b>28,8</b>	<b>88,3</b>	<b>21,5</b>	<b>-10,6</b>	<b>-58,7</b>	<b>-75,8</b>
Argentina	1,1	0,2	49,1	0,0	0,0	-63,7	1,1	0,6
Brasil	15,6	3,2	173,2	0,2	0,0	-94,2	15,4	2,5
Chile	1,1	0,2	-10,9	0,5	0,1	484,0	0,6	1,1
México	3,7	0,8	66,7	0,5	0,1	-14,6	3,2	1,6
Perú	1,2	0,3	176,4	35,2	8,6	41,0	-34,0	-24,5
<b>RESTO DE AMÉRICA</b>	<b>0,1</b>	<b>0,0</b>	<b>116,1</b>	<b>0,0</b>	<b>0,0</b>	<b>170,2</b>	<b>0,1</b>	<b>0,0</b>
<b>ASIA</b>	<b>71,5</b>	<b>14,6</b>	<b>95,4</b>	<b>49,0</b>	<b>11,9</b>	<b>-64,1</b>	<b>22,5</b>	<b>-100,0</b>
<b>ASIA (exc. Oriente Medio)</b>	<b>63,0</b>	<b>12,8</b>	<b>99,9</b>	<b>43,3</b>	<b>10,5</b>	<b>-68,0</b>	<b>19,7</b>	<b>-103,8</b>
China	30,9	6,3	349,3	19,8	4,8	-58,7	11,1	-41,0
Corea del Sur	3,0	0,6	203,9	8,0	1,9	221,5	-5,0	-1,5
Hong-Kong, China	0,1	0,0	2,1	0,0	0,0	-72,9	0,1	0,0
India	0,7	0,1	-88,9	1,1	0,3	-35,4	-0,4	4,5
Indonesia	0,4	0,1	11.472,2	2,0	0,5	-96,0	-1,7	-50,5
Japón	0,8	0,2	-38,8	0,1	0,0	-99,4	0,6	-20,6
Singapur	17,8	3,6	57.914,0	0,2	0,0	98,3	17,6	-0,1
Taiwán	0,7	0,1	655,0	0,3	0,1	-41,7	0,4	-0,4
Vietnam	0,0	0,0	-81,0	5,0	1,2	5,9	-5,0	-4,5
<b>ORIENTE MEDIO</b>	<b>8,5</b>	<b>1,7</b>	<b>67,3</b>	<b>5,7</b>	<b>1,4</b>	<b>357,6</b>	<b>2,8</b>	<b>3,8</b>
Arabia Saudí	3,3	0,7	-21,3	5,1	1,2	30.588,9	-1,8	4,2
Emiratos Arabes Unidos	2,9	0,6	809,0	0,1	0,0	145,7	2,8	0,3
<b>AFRICA</b>	<b>17,9</b>	<b>3,7</b>	<b>-43,5</b>	<b>11,7</b>	<b>2,8</b>	<b>-81,8</b>	<b>6,2</b>	<b>-32,3</b>
Argelia	0,0	0,0	6,3	-	-	-	0,0	0,0
Egipto	2,5	0,5	-50,8	1,4	0,3	999,9	1,1	5,0
Marruecos	7,1	1,4	-58,9	3,4	0,8	198,0	3,7	16,1
Nigeria	0,4	0,1	65,0	0,0	0,0	-	0,4	0,2
Sudáfrica	0,4	0,1	-30,1	0,7	0,2	-98,6	-0,3	-52,5
<b>OCEANIA</b>	<b>0,9</b>	<b>0,2</b>	<b>-24,0</b>	<b>42,4</b>	<b>10,3</b>	<b>126,5</b>	<b>-41,5</b>	<b>-17,6</b>
Australia	0,8	0,2	-29,2	42,2	10,3	128,4	-41,4	-17,4
<b>OTROS (**)</b>	<b>1,4</b>	<b>0,3</b>	<b>69,3</b>	-	-	<b>-100,0</b>	<b>1,4</b>	<b>0,8</b>
<b>TOTAL</b>	<b>490,4</b>	<b>100,0</b>	<b>5,9</b>	<b>410,9</b>	<b>100,0</b>	<b>-29,3</b>	<b>79,5</b>	<b>-118,1</b>

(\*) El total UE es superior a la suma de los EE.MM., porque incluye operaciones de "avituallamiento intracomunitario" y de "pesca en altura en otro estado comunitario". (\*\*) Fundamentalmente avituallamiento extracomunitario  
Fuente: [Web Datacomex](#) de la Secretaría de Estado de Comercio con datos del Departamento de Aduanas e II. EE. de la Agencia Tributaria.

## A.4

Área Geográfica	EXPORTACIONES			IMPORTACIONES			SALDO	
	Millones €	% total	tva (%)	Millones €	% total	tva (%)	2023	2022
<b>EUROPA</b>	<b>4.553,4</b>	<b>72,4</b>	<b>-5,4</b>	<b>2.137,1</b>	<b>38,8</b>	<b>-12,8</b>	<b>2.416,3</b>	<b>2.363,1</b>
<b>UNION EUROPEA</b>	<b>3.723,6</b>	<b>59,2</b>	<b>-7,1</b>	<b>1.870,4</b>	<b>33,9</b>	<b>1,7</b>	<b>1.853,3</b>	<b>2.167,5</b>
<b>ZONA EURO</b>	<b>3.255,0</b>	<b>51,8</b>	<b>-6,3</b>	<b>1.590,4</b>	<b>28,9</b>	<b>7,8</b>	<b>1.664,6</b>	<b>1.997,8</b>
Alemania	682,6	10,9	26,4	471,3	8,6	31,2	211,4	180,8
Austria	20,2	0,3	18,4	37,7	0,7	13,1	-17,5	-16,3
Bélgica	297,3	4,7	-6,2	109,4	2,0	-6,9	187,9	199,5
Chipre	3,5	0,1	2.142,8	0,1	0,0	111,1	3,5	0,1
Croacia	31,1	0,5	401,4	4,4	0,1	72,5	26,8	3,7
Eslovaquia	3,9	0,1	2,6	2,2	0,0	-19,5	1,7	1,0
Eslovenia	17,2	0,3	52,7	2,9	0,1	-11,5	14,3	8,0
Estonia	8,6	0,1	-30,0	0,3	0,0	-87,5	8,2	9,6
Finlandia	51,7	0,8	0,7	23,2	0,4	317,7	28,4	45,8
Francia	658,7	10,5	-10,2	237,7	4,3	4,4	421,0	506,1
Grecia	50,4	0,8	10,0	8,6	0,2	-70,6	41,8	16,6
Irlanda	64,6	1,0	-15,7	20,4	0,4	-15,6	44,2	52,4
Italia	546,8	8,7	-34,0	259,5	4,7	6,6	287,3	584,8
Letonia	1,9	0,0	19,0	18,1	0,3	545,8	-16,2	-1,2
Lituania	14,3	0,2	97,9	7,7	0,1	71,3	6,7	2,8
Luxemburgo	7,6	0,1	60,4	4,7	0,1	-50,4	2,9	-4,8
Malta	3,3	0,1	37,0	0,0	0,0	-44,5	3,3	2,4
Países Bajos	331,0	5,3	20,6	184,6	3,3	-5,0	146,4	80,2
Portugal	460,3	7,3	-14,5	197,6	3,6	-6,8	262,7	326,3
<b>RESTO UE (*)</b>	<b>468,6</b>	<b>7,5</b>	<b>-12,2</b>	<b>280,0</b>	<b>5,1</b>	<b>-23,1</b>	<b>188,6</b>	<b>169,7</b>
Bulgaria	9,7	0,2	-49,6	1,2	0,0	21,9	8,5	18,2
Dinamarca	72,0	1,1	15,5	22,3	0,4	-0,3	49,6	39,9
Hungría	9,4	0,2	54,0	2,4	0,0	16,7	7,0	4,1
Polonia	170,1	2,7	-40,9	145,6	2,6	-37,2	24,4	55,6
República Checa	27,0	0,4	47,4	14,9	0,3	-28,0	12,1	-2,4
Rumanía	21,1	0,3	15,3	4,3	0,1	-1,1	16,8	14,0
Suecia	118,8	1,9	51,6	80,7	1,5	10,6	38,0	5,4
<b>RESTO EUROPA</b>	<b>829,8</b>	<b>13,2</b>	<b>2,6</b>	<b>266,7</b>	<b>4,8</b>	<b>-56,5</b>	<b>563,1</b>	<b>195,6</b>
Noruega	127,7	2,0	39,4	33,2	0,6	25,6	94,5	65,1
Reino Unido	353,9	5,6	12,6	102,9	1,9	8,5	251,0	219,6
Rusia	7,9	0,1	-42,5	15,3	0,3	-95,0	-7,4	-289,1
Suiza	42,0	0,7	4,0	8,7	0,2	27,5	33,3	33,5
Turquía	284,1	4,5	-13,9	93,1	1,7	-33,1	191,1	191,0
<b>AMERICA</b>	<b>722,2</b>	<b>11,5</b>	<b>-6,6</b>	<b>1.742,2</b>	<b>31,6</b>	<b>-29,0</b>	<b>-1.020,0</b>	<b>-1.679,3</b>
<b>AMERICA DEL NORTE</b>	<b>271,9</b>	<b>4,3</b>	<b>-3,4</b>	<b>915,4</b>	<b>16,6</b>	<b>-14,6</b>	<b>-643,5</b>	<b>-790,4</b>
Canadá	30,9	0,5	-48,2	341,6	6,2	-5,1	-310,7	-300,1
Estados Unidos	241,0	3,8	8,7	573,9	10,4	-19,4	-332,8	-490,2
<b>AMERICA LATINA</b>	<b>447,9</b>	<b>7,1</b>	<b>0,3</b>	<b>819,4</b>	<b>14,9</b>	<b>-40,2</b>	<b>-371,5</b>	<b>-924,1</b>
Argentina	56,8	0,9	-13,7	0,8	0,0	-91,1	56,0	56,7
Brasil	126,8	2,0	-4,2	155,1	2,8	-18,6	-28,3	-58,2
Chile	15,1	0,2	-21,1	5,4	0,1	-13,7	9,7	12,8
México	123,7	2,0	11,5	137,8	2,5	37,6	-14,2	10,7
Perú	17,3	0,3	114,0	239,5	4,3	-36,0	-222,2	-366,4
<b>RESTO DE AMERICA</b>	<b>2,4</b>	<b>0,0</b>	<b>-94,7</b>	<b>7,4</b>	<b>0,1</b>	<b>-23,9</b>	<b>-5,0</b>	<b>35,2</b>
<b>ASIA</b>	<b>573,8</b>	<b>9,1</b>	<b>125,5</b>	<b>766,3</b>	<b>13,9</b>	<b>-7,7</b>	<b>-192,6</b>	<b>-575,6</b>
<b>ASIA (exc. Oriente Medio)</b>	<b>478,3</b>	<b>7,6</b>	<b>132,3</b>	<b>704,1</b>	<b>12,8</b>	<b>-8,8</b>	<b>-225,8</b>	<b>-565,9</b>
China	108,2	1,7	25,4	289,1	5,2	-9,4	-180,9	-232,7
Corea del Sur	7,5	0,1	97,0	52,7	1,0	235,0	-45,1	-11,9
Hong-Kong, China	1,9	0,0	-14,0	2,6	0,0	-46,3	-0,7	-2,7
India	43,1	0,7	44,7	57,1	1,0	147,9	-14,0	6,7
Indonesia	19,2	0,3	334,3	58,4	1,1	-43,8	-39,1	-99,4
Japón	14,6	0,2	23,6	92,3	1,7	28,0	-77,7	-60,3
Singapur	204,6	3,3	16.098,9	1,1	0,0	-31,6	203,5	-0,3
Taiwán	3,4	0,1	-34,1	34,5	0,6	22,3	-31,1	-23,0
Vietnam	3,3	0,1	66,4	51,4	0,9	252,5	-48,1	-12,6
<b>ORIENTE MEDIO</b>	<b>95,4</b>	<b>1,5</b>	<b>96,6</b>	<b>62,2</b>	<b>1,1</b>	<b>6,8</b>	<b>33,2</b>	<b>-9,7</b>
Arabia Saudí	37,1	0,6	121,6	9,9	0,2	377,2	27,3	14,7
Emiratos Árabes Unidos	29,7	0,5	170,1	5,0	0,1	-11,0	24,7	5,4
<b>AFRICA</b>	<b>384,0</b>	<b>6,1</b>	<b>27,9</b>	<b>334,9</b>	<b>6,1</b>	<b>-37,5</b>	<b>49,1</b>	<b>-235,3</b>
Argelia	2,7	0,0	-77,9	1,6	0,0	-96,1	1,1	-28,5
Egipto	54,7	0,9	-29,9	37,4	0,7	238,1	17,4	67,1
Marruecos	219,2	3,5	91,7	32,0	0,6	-39,8	187,2	61,2
Nigeria	7,3	0,1	18,8	0,0	0,0	-99,8	7,3	5,6
Sudáfrica	13,2	0,2	-10,5	172,2	3,1	-45,2	-159,0	-299,2
<b>OCEANIA</b>	<b>31,6</b>	<b>0,5</b>	<b>131,0</b>	<b>530,7</b>	<b>9,6</b>	<b>-9,4</b>	<b>-499,1</b>	<b>-572,4</b>
Australia	17,5	0,3	35,1	529,7	9,6	-9,5	-512,2	-572,3
<b>OTROS (**)</b>	<b>21,9</b>	<b>0,3</b>	<b>4,4</b>	<b>0,3</b>	<b>0,0</b>	<b>-35,8</b>	<b>21,7</b>	<b>20,6</b>
<b>TOTAL</b>	<b>6.287,0</b>	<b>100,0</b>	<b>1,8</b>	<b>5.511,6</b>	<b>100,0</b>	<b>-19,6</b>	<b>775,4</b>	<b>-679,0</b>

(\*) El total UE es superior a la suma de los E.E.M.M., porque incluye operaciones de "avituallamiento intracomunitario" y de "pesca en altura en otro estado comunitario". (\*\*) Fundamentalmente avituallamiento extracomunitario.  
Fuente: [Web Datacomex](#) de la Secretaría de Estado de Comercio con datos del Departamento de Aduanas e II. EE. de la Agencia Tributaria.