



INFORME  
DE FERIA

---

2024



# TIBE / Taipei International Book Exhibition

**Taipéi**  
**20-25 de febrero de 2024**

Cámara Económica y Comercial  
de la Embajada de España en Taiwán

Este documento tiene carácter exclusivamente informativo y su contenido no podrá ser invocado en apoyo de ninguna reclamación o recurso.

ICEX España Exportación e Inversiones no asume la responsabilidad de la información, opinión o acción basada en dicho contenido, con independencia de que haya realizado todos los esfuerzos posibles para asegurar la exactitud de la información que contienen sus páginas.

icex



INFORME  
DE FERIA

1 de marzo de 2024  
Taipéi

Este estudio ha sido realizado por  
Mirna Baltasar Del Rosario

Bajo la supervisión de la Cámara Económica y Comercial  
de la Embajada de España en Taiwán

<http://taiwan.oficinascomerciales.es>

Editado por ICEX España Exportación e Inversiones, E.P.E.

NIPO: 224240140



# Índice

|  |    |
|--|----|
| 1. Perfil de la Feria                    | 4  |
| 1.1. Ficha técnica                       | 4  |
| 1.2. Sectores y productos representados  | 5  |
| 2. Descripción y evolución de la Feria   | 7  |
| 2.1. Servicios ofrecidos                 | 8  |
| 2.2. Datos estadísticos de participación | 8  |
| 2.3. Actividades paralelas de la feria   | 9  |
| 2.4. Participación española              | 11 |
| 3. Actividades de promoción              | 12 |
| 3.1. OFECOME                             | 12 |
| 3.2. EDITORIAL GG S.L                    | 12 |
| 4. Tendencias y novedades presentadas    | 13 |
| 4.1. Tendencias globales                 | 13 |
| 4.2. Tendencias por producto             | 15 |
| 5. Valoración                            | 16 |
| 5.1. Del evento en su conjunto           | 16 |
| 5.2. Del sector/producto de la feria     | 17 |
| 6. ANEXOS                                | 19 |





# 1. Perfil de la Feria

## 1.1. Ficha técnica

### TIBE / TAIPEI INTERNATIONAL BOOK EXHIBITION 2024

|                                 |  |
|---------------------------------|--|
| Fecha de celebración del evento | 20 de febrero de 2024 – 25 de febrero de 2024  |
| Periodicidad                    | Anual  |
| Edición                         | 32   |
| Próxima edición                 | Enero-febrero 2025   |
| Ubicación                       | 1F, Hall 1, Taipei World Trade Centre (TWTC) 1F, No. 5, Sec. 5, Xinyi Rd., Taipei City (near MRT R03-Taipei 101/World Trade Centre station).   |
| Horario                         | 20/02 (martes) – 22/02 (jueves) 10:00 – 18:00<br>23/02 (viernes) – 24/02 (sábado) 10:00 – 22:00<br>25/02 (domingo) 10:00 – 20:00<br>Publico general: 150 NTD   |
| Tipología de entradas y precio  | Estudiantes mayores de 18 años y mayores de 65: 100 NTD<br><br>Un descuento en formato de vale será proporcionado a los asistentes por el monto equivalente al precio de su entrada para su consumo en la feria. |
| Patrocinador                    | Ministerio de Cultura de Taiwán  |
| Organizador                     | Taipéi Book Fair Foundation  |
| Invitado de honor               | Países Bajos   |
| Carácter                        | B2C B2B  |



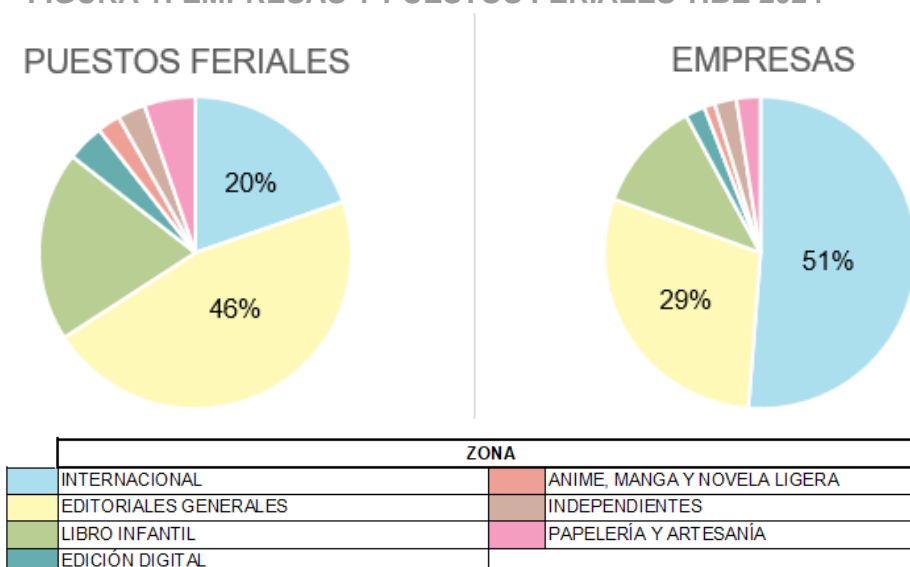
## 1.2. Sectores y productos representados

La feria está dividida en 10 zonas, con *stands* feriales agrupadas por país, sector y temática:

- Zona internacional
- Zona de editoriales generales
- Zona libro infantil
- Zona de edición digital
- Zona anime, manga y novela ligera
- Zona de editoriales literarias
- Zona de editoriales independientes y ONG
- Importadores, mayoristas y agentes de libros extranjeros
- Zona de papelería y artesanía
- Centro de derechos de autor

Dentro de cada zona existen varios *stand* y participantes delimitados. La zona de editoriales generales representa la zona de mayor extensión, a pesar de que los expositores internacionales e importadores, mayoristas y agentes de libros extranjeros les superen en número de participantes. El catálogo completo de expositores está disponible en la página oficial de TIBE: <https://www.tibe.org.tw/en/vendors/>

FIGURA 1: EMPRESAS Y PUESTOS FERIALES TIBE 2024



Fuente: catálogo de expositores y mapa ferial TIBE 2024: <https://www.tibe.org.tw/>.



La tipología de visitantes se puede agrupar en:

Público general (B2C): mayoritariamente estudiantes de colegio y universitarios, buscan ampliar su conocimiento sobre las marcas editorial existentes y comprar libros con el descuento ofrecido.

Profesionales del sector (B2B): editoriales, distribuidores de libros, editores, ilustradores, agentes literarios y demás empresas del sector. A menudo son participantes de la feria, buscan promocionar su producto y empresa, así como establecer nuevos contactos dentro del sector.

FIGURA 2: MAPA RECINTO FERIAL TIBE 2024



Fuente: catálogo de expositores y mapa ferial TIBE 2024: <https://www.tibe.org.tw/>.



## 2. Descripción y evolución de la Feria

TIBE, *TAIPEI INTERNATIONAL BOOK EXHIBITION*, es una feria internacional anual del sector editorial y literario. Organizada por la Taipei Book Fair Foundation desde 2005 y patrocinada por el Ministerio de Cultura de Taiwán está enfocada hacia la promoción cultural de la literatura taiwanesa a la vez que busca oportunidades comerciales para las editoriales locales e internacionales.

En su trigésimo segunda edición, según datos oficiales proporcionados por los organizadores de TIBE se han recibido un total de 550.000 visitantes, un 9 % más que el año anterior. El incremento es fruto de la apertura comercial de Taiwán tras la COVID-19 y a los programas de promoción cultural del gobierno. En concreto, el gobierno taiwanés ofrece un programa de “puntos culturales” por el cual los jóvenes entre 16 y 22 años obtienen un vale por el valor igual a 1.200 NTD para gastar en eventos culturales. Esto junto con el descuento ofrecido debido al incremento del coste de la entrada se ha traducido en un aumento del número de asistentes. En concreto, han asistido a esta edición 358 escuelas y 11.600 estudiantes y profesores.

Es también reseñable el efecto que ha tenido el programa *Grant for the Publication of Taiwanese Works in Translation* (GPT). Creado por el Ministerio de Cultura con el objetivo de fomentar la publicación de obras taiwanesas en el extranjero, el programa ofrece una subvención máxima de 600.000 NTD a editoriales extranjeras para cubrir derechos de licencia, traducción, comercialización y promoción, honorarios de producción, impuestos y gastos de gestión de envío. Como resultado de este programa, esta edición, han acudido 263 editoriales internacionales y 266 agentes de derechos de autor, 61 autores extranjeros y se ha producido un incremento del 185 % en reuniones relativas a derechos de autor según informes oficiales.

El incremento del coste de la entrada ha resultado en una mejora de las actividades y eventos dentro de la feria. En concreto, la organización estima que estos han incrementado un 43 % respecto del año anterior. La temática de esta edición ha sido: “Atrapa la ola de la lectura” una metáfora sobre el cambio constante de la literatura. La imagen principal de la exposición fue diseñada por el artista Li Jheng-han, ganador del Premio Grammy al Mejor Diseño de Empaquetado de Álbum en 2022 y uno de los directores célebres del diseño visual en Taiwán.

Cada edición cuenta con un invitado de honor marcando la temática de alguno de los salones, eventos y espacios de la feria. Este año el invitado de honor han sido los Países Bajos. El Pabellón Holandés, codiseñado por la Oficina Holandesa de Taipei y el estudio de arquitectura holandés MVRDV, presentó tres grandes temáticas: “Año 1624”, “Diversidad e inclusión” y “Diseño holandés y sostenibilidad”.

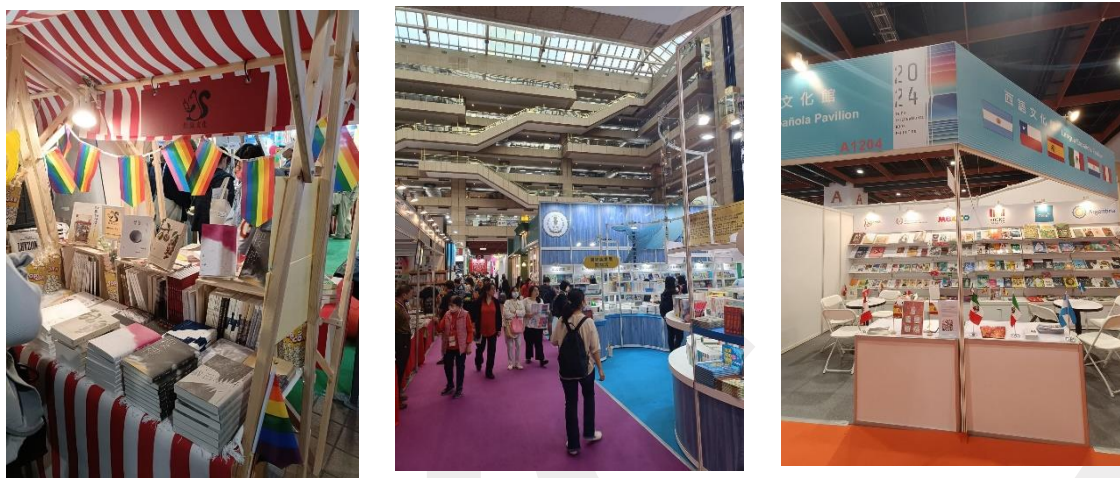


**Ubicación:** Taipei World Trade Center Hall 1 (No. 5, Sec. 5, Xinyi Rd., Taipei City).

**Aparcamiento:** 341 espacios de aparcamiento en el aparcamiento subterráneo. Acceso por Xinyi Road.

**MRT (metro):** Línea roja, parada Taipei 101/World Trade Center, salidas 1 o 5.

FIGURA 3: PABELLONES Y EXPOSITORES TIBE 2024



Fuente: imágenes tomadas por la Cámara de Comercio de España en Taiwán.

## 2.1. Servicios ofrecidos

TIBE ofrece un catálogo amplio de servicios a los asistentes de la feria. Los pabellones cuentan con una variedad de actividades, organizadas por salones de temática enfocados no solamente a la venta y exposición de libros sino ofreciendo mercados de artesanía, música, firma de libros y mesas redondas. Asimismo, se encuentran disponibles zonas de restauración, cajeros automáticos, y un 7/11, conocido por ser una popular una cadena de tiendas de conveniencia en Asia.

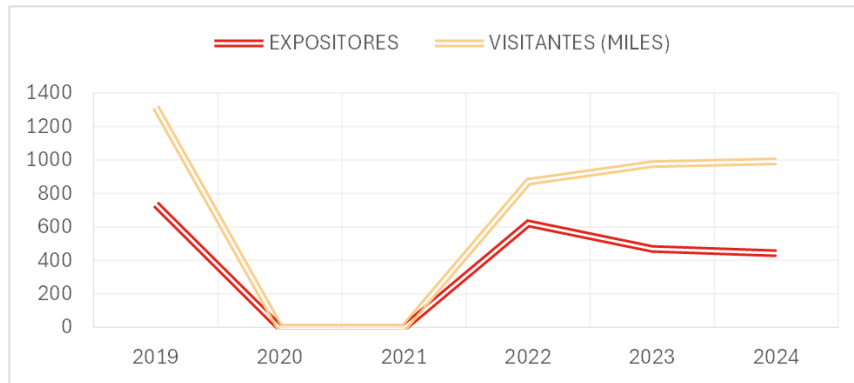
## 2.2. Datos estadísticos de participación

Tras un récord de visitantes en 2019 el TIBE sufrió un estancamiento en 2020 y 2021 ya que debido a la pandemia de la COVID-19 el evento no pudo realizarse de forma presencial y únicamente conservó un espacio *online*. Actualmente ese espacio persiste, pero ha quedado relegado debido al rápido crecimiento de la feria en su formato presencial.



FIGURA 4: EVOLUCIÓN DE PARTICIPACIÓN EMPRESARIAL Y PARTICULARES EN TIBE

|             | 2019    | 2020 | 2021 | 2022    | 2023    | 2024    |
|-------------|---------|------|------|---------|---------|---------|
| Expositores | 735     | -    | -    | 621     | 470     | 443     |
| Visitantes  | 580.000 | -    | -    | 250.000 | 505.000 | 550.000 |



Fuente: TIBE, Taipei Book Fair Foundation, 2024.

La notoriedad de TIBE crece a nivel internacional con una participación de 263 editoriales internacionales, 242 de las cuales participan como expositores en la zona internacional, frente a las 225 editoriales internacionales que participaron como expositores en su anterior edición reflejando un incremento del 7,5%.

### 2.3. Actividades paralelas de la feria

TIBE 2024 tuvo un total de 1162 actividades y eventos suponiendo un incremento del 43 % de las cifras de su anterior edición (811 en 2023) según datos oficiales de la organización. Los eventos y actividades se centraron en cinco temáticas principales promocionados a través de los principales medios de comunicación de Taiwán y la propia organización ferial:

- **Holanda** fue el invitado de honor de la presente edición. Su pabellón, no sólo contó con una exposición permanente de artefactos, archivos históricos y maquetas rememorando el primer encuentro con Taiwán en 1624, sino que se realizaron actividades con temática de igualdad de género, cultura indígena y la comunidad LGTBQI+, ilustrando las similitudes socioculturales entre ambos países. La lista de asistentes fue extensa e incluyó a varios escritores, traductores e ilustradores de fama internacional: Thomas Olde Heuvelt, Ilja Leonard Pfeijffer, Maxim Februari, Joyce Bergvelt, Bibi Dumon Tak, Thé Tjong-Khing y Hanna Bervoets, entre otros. Se realizaron actividades más enfocadas a un público adulto con la celebración de una noche electrónica con DJ presencial. Asimismo, aprovechando el público infantil de visitantes de la feria, el pabellón contó con la aparición de Miffy y Dikkie Dik.

- **Zona internacional:** destacan los encuentros celebrados en el salón internacional donde acudieron diversos autores y agentes del sector para exponer sus conocimientos en un formato de mesa redonda con público. Asimismo, el pabellón francés y belga acogieron un concierto de cómic la noche del 24 de febrero, con artistas invitados taiwaneses, belgas y franceses que ofrecieron un espectáculo de pintura y música. Entre otros autores acudieron Taro Gomi, Tatsuya Miyanishi, Suzy Lee, y Sydney Smith para saludar a los asistentes. La zona internacional contó también con una exposición temática sobre la diversidad y sostenibilidad, ilustrando la unión entre sociedad y medio ambiente. Dicha exposición reunió libros de varios países internacionales y diversos públicos objetivo, incluyendo desde libros infantiles hasta cómics.
- **Digitalización:** las actividades realizadas que incorporaron tecnología estuvieron presentes en varios pabellones de la feria. Destacan las actividades realizadas en el pabellón infantil, digital y el espacio del libro literario y editoriales independientes:
  - **Pabellón infantil:** organizado por la empresa sociocultural: *Culture, Art & Nature*, el pabellón tomó forma de un barco. En el camarote interior se encontraban experiencias interactivas combinando el formato de grabación y lectura. Las lecturas, de temática náutica eran recitadas por los asistentes más jóvenes que posteriormente podían descargarse la grabación de su lectura a través de un enlace.
  - **Pabellón digital:** integrado con tecnología de IA en tiempo real el visitante podía crear su propio libro de aventuras, integrando su personalidad. A través de una aplicación descargable en sus consolas y/o teléfonos móviles podían además obtener portadas de libro personalizadas con su propio retrato. Aquellos asistentes que compartieron su libro en línea podían optar a un premio entregado por los patrocinadores del evento.
  - **Espacio del libro literario y editoriales independientes:** organizado por El Museo Nacional de Literatura de Taiwán se realizaron varios eventos relacionados con la "literatura del pueblo" el *stand* decorado con la arquitectura característica taiwanesa sirvió de punto de encuentro entre varios editores. Sin duda, una de las secciones más llamativas fue una exposición interactiva donde el usuario podía a través de un código QR acceder a una grabación de música y sonidos inspirada en distintas librerías de Taiwán.
  - **Pabellón del Manga de Taiwán,** con 30 populares cómics taiwaneses contó con una experiencia audiovisual inmersiva.
- **Área del Libro Ciudadano:** contó con más de 40 conferencias para todos los públicos organizadas por ONGs y editoriales con la temática: "País de las Maravillas de la Lectura".
- **Primer mercado al aire libre:** situado fuera del pabellón de exposiciones en la salida 13 se ubicaron varios puestos artesanales donde se podían obtener ilustraciones, productos de artesanía y gastronomía. Este mercado dedicado al libro fue celebrado por primera vez junto con la actual edición del TIBE del 23 al 25 de febrero.

## 2.4. Participación española

“Books from Spain” se encuentra ubicada en la zona internacional con un *stand* ferial de habla hispana donde viene representados: Argentina, Chile, España, México, Paraguay y Perú. A pesar de que la participación española es agrupada se encuentra ubicada frente al salón de exhibiciones internacional, donde se mantuvieron una serie de conferencias y exposiciones durante los días de la feria, atrayendo visitantes interesados en la adquisición de derechos de autor y libros expuestos.

FIGURA 5: REPRESENTANTES DE LA CÁMARA DE COMERCIO SE REÚNEN CON EMPRESAS RELEVANTES DEL SECTOR



Fuente: imágenes tomadas por la Cámara de Comercio de España en Taiwán. Nota de izquierda a derecha: Eduardo Euba Aldape (director) con representantes de las oficinas comerciales del Pabellón de habla hispana. Mirna Baltasar del Rosario (becaria), Ignacio Wu (administrativo) con representantes de la editorial taiwanesa CAVES. Victoria Li (analista) con representantes de la editorial taiwanesa CAVES.

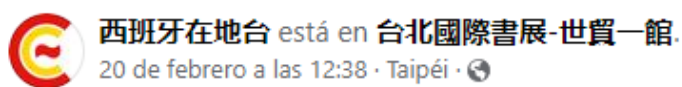
Este año el *stand* español contó con la participación de las empresas Grupo Anaya y Editorial GG. Ambas participaron con un catálogo amplio. Grupo Anaya centrado en manuales y libros enfocados hacia el aprendizaje del español como lengua extranjera y Editorial GG con un conjunto de manuales y libros de temática cultural y artística: arquitectura, fotografía, manualidades y dibujo. Aunque la mayor parte de visitantes ha englobado a estudiantes interesados en la adquisición de manuales de aprendizaje y libros de fácil lectura para profundizar en su conocimiento del habla hispana, ha existido interés por parte de las editoriales locales taiwanesas en profundizar su conocimiento de la oferta española, en concreto, libros de contenido de fácil comprensión para su posterior venta a profesorado y estudiantes. De igual modo, ha existido interés hacia la literatura infantil y libros que reflejasen la cultura hispana.

## 3. Actividades de promoción

### 3.1. OFECOME

Las actividades de promoción fueron realizadas desde la Cámara de Comercio de España en Taiwán. La Cámara lleva participando en la feria TIBE varias ediciones junto con los demás países de habla hispana. Es por ello por lo que invitó una vez más a sus seguidores a través de Facebook, en concreto, editoriales taiwanesas, a acudir este año al *stand*, anunciando las dos empresas que participarían y la temática de libros disponibles: Grupo Anaya y Editorial GG. Asimismo, se invitó a las empresas que participaron en la edición de 2023 de *Guadalajara Book Fair* y *2023 Frankfurt Book Fair* a acudir a la sección de la feria: de *Books from Spain* en TIBE 2024.

FIGURA 6: PUBLICACIÓN FACEBOOK CÁMARA DE COMERCIO DE ESPAÑA EN TAIWÁN TIBE 2024



2024國際書展今天在台北世貿一館隆重登場啦！  
今年西班牙也有和其他幾個西語系國家一起參展喔！  
我們現場有展示30多本西班牙出版社的書籍  
除了有西語教科書之外  
也有插畫、建築、藝術、時尚、美妝等不同主題  
歡迎圖書出版業者們到現場翻閱  
一起把更多西班牙好書帶進台灣吧～

| 展覽時間 |

2/20-22 (二-四) 10:00-18:00

2/23-24 (五、六) 10:00 ~ 22:00

2/25 (日) 10:00 ~ 20:00



Fuente: Cámara de Comercio de España en Taiwán, figura Eduardo Euba Aldape, director actual de la Cámara.

### 3.2. EDITORIAL GG S.L

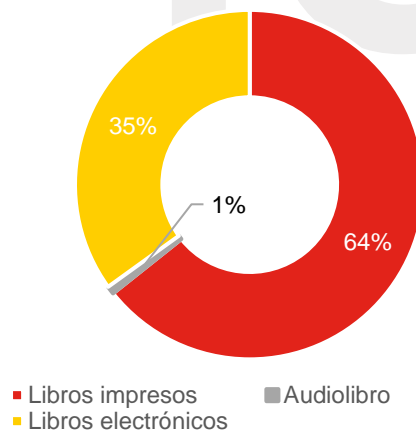
Las actividades de promoción realizadas por la Editorial GG S.L incluyeron la publicación por parte de su agente de exportación de su participación en la feria a través de [LinkedIn](#).

## 4. Tendencias y novedades presentadas

### 4.1. Tendencias globales

Según los últimos informes de TIBE en 2023 había 4.272 casas editoriales en Taiwán, con 2.079 librerías establecidas. Se publicaron un total de 56.121 nuevos títulos en 2022 siendo un 64,3 % de ellos en formato de imprenta. No obstante, existe una clara progresión según expertos entrevistados en la feria y evidenciado por las propias actividades temáticas realizadas, hacia la digitalización del contenido o la inclusión de recursos tecnológicos en los formatos impresos. Esta tendencia según Vivian Wang de la editorial taiwanesa Caves se ve reforzada en el sector educativo, tanto el profesorado como el alumnado demandan cada vez más recursos digitales que les permitan adquirir de forma dinámica conocimientos en español y acceder a contenido actualizado.

FIGURA 7: PORCENTAJE DE LIBROS IMPRESOS, LIBROS ELECTRÓNICOS Y AUDIOLIBROS PUBLICADOS EN 2022



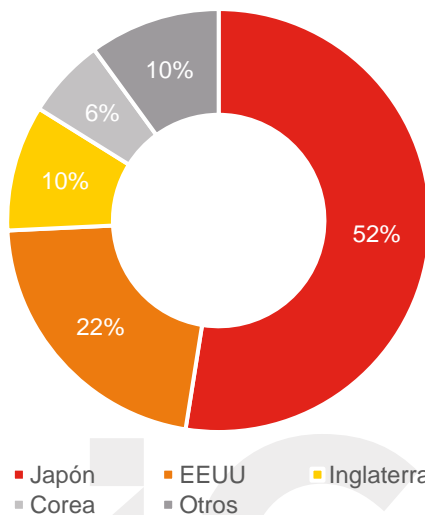
Fuente TIBE 2024: Informe: 2022-2023.

Asimismo, según el *National Statistics Bureau* del gobierno Taiwanés desde 2019 hasta fecha actual los tres principales exportadores de libros a Taiwán han sido Estados Unidos, Inglaterra y Japón ocupando el primer, segundo y tercer puesto en ranking, frente a España que ocupa el puesto 20 con 49.166 libros exportados desde 2019 (TARIC: 4901). Concretamente según el último informe de TIBE en 2022 fue Japón quien agrupó la mayor parte de la demanda de títulos traducidos en Taiwán, marcando dos tendencias claras en el mercado: proliferación de las traducciones y venta



de derechos de autor como oportunidad frente a la barrera idiomática, y la popularización de los títulos asiáticos japoneses y coreanos entre los lectores taiwaneses.

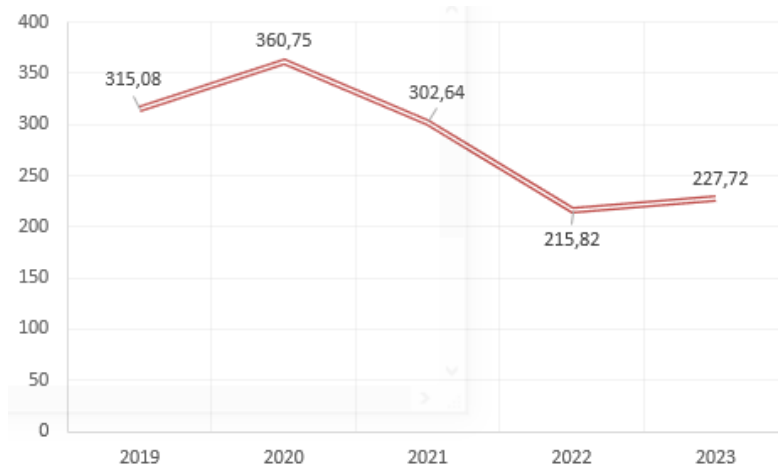
FIGURA 8: PORCENTAJE DE TÍTULOS TRADUCIDOS EN 2022 SEGÚN ORIGEN



Fuente TIBE 2024: Informe: 2022-2023.

Según datos de ESTACOM si analizamos la trayectoria de las exportaciones españolas a Taiwán veremos una lenta recuperación de las exportaciones tras 2022. No obstante, será necesaria una adaptación de las empresas españolas a las tendencias actuales del mercado en editorial en Taiwán para mantener dicho crecimiento.

EVOLUCIÓN EXPORTACIÓN EN LIBROS: TARIC GRUPO 49 DE ESPAÑA A TAIWÁN (2019-2023)

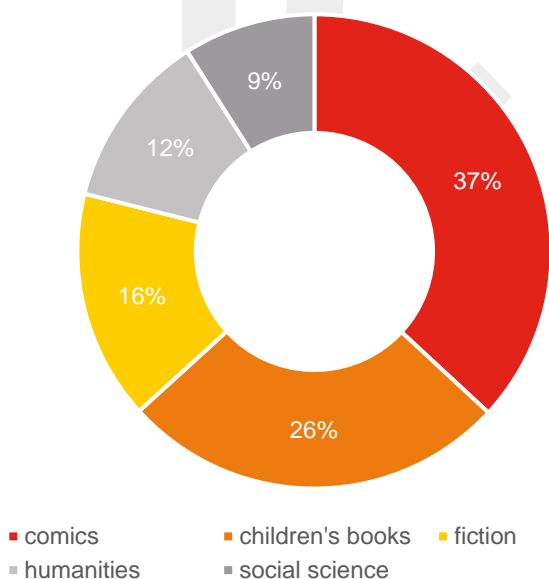


Fuente: ESTACOM 2024, valor miles.

## 4.2. Tendencias por producto

Según el último informe de TIBE en 2022 los cinco géneros más vendidos fueron: ciencias sociales, autoayuda, negocio y finanzas, literatura y ficción e idiomas y libros de referencia. En concreto, y según las editoriales establecidas en Taiwán entrevistadas en la feria (CAVES y EDICIONES CATAY) existe mayor demanda de libros de idioma y referencia españoles que literatura clásica española. Según la información extraída, el mercado principal para empresas españolas que decidan exportar a Taiwán es la venta de derechos de autor o manuales de enseñanza española y libros infantiles ilustrados. No obstante, cabe destacar que los libros de ciencias sociales y humanidades representaron un 6,5 % y 8,7 % respectivamente de los géneros traducidos en 2022 frente al 19 % de los libros infantiles, y 26,6 % del género del comic, justificando la necesidad de formar alianzas en el mercado para su penetración efectiva.

FIGURA 9: LOS CINCO GÉNEROS MÁS PUBLICADOS EN TÉRMINOS DE VOLUMEN EN 2022 EN TAIWÁN



Fuente TIBE 2024: Informe: 2022-2023.

## 5. Valoración

### 5.1. Del evento en su conjunto

Los datos más recientes indican una recuperación creciente del evento tras su declive debido a la pandemia de la COVID-19. El incremento continuo de los servicios ofrecidos a las empresas y particulares, así como la cantidad de visitantes a la feria lo colocan como una de las ferias internacionales más relevantes del sector en el mercado asiático. Los participantes cuentan con un apoyo pleno por parte de la organización meses previos a la feria que permiten a la empresa adaptar su intervención en la feria para adecuarse a su imagen, presupuesto y necesidades. El listado de servicios B2B incluye:

- Acceso a la feria
- Centro de derechos de autor
- Aparcamiento
- Ayuda y descuentos proporcionados para el alojamiento
- Instalación y equipamiento del stand
- Suministro eléctrico
- Apoyo logístico
- Servicio de intérprete



No obstante, TIBE también se caracteriza por su enfoque B2C que permite que el sector gane notoriedad entre los asistentes y promociona el desarrollo de la lectura en Taiwán. El listado de servicios B2C incluye:

- Acceso a la feria
- Firma de libros y encuentro con autores
- Descuentos según tipo de entrada para la adquisición de producto
- Actividades y eventos interactivos
- Acceso a servicios de restauración próximos a la feria
- Aparcamiento

La participación española en TIBE se realiza de forma agrupada con el resto de los países hispanohablantes de la zona internacional. En este sentido, se desvincula del resto de expositores internacionales que cuentan con su propio stand de feria. Asimismo, a pesar de que anualmente cuenta con más de una editorial y temática de libros presentes en la feria, no cuenta con actividades temáticas existiendo un enfoque exclusivo al canal B2B. Este enfoque es acertado si tenemos en





cuenta la oportunidad de negocio de la venta de derecho de autor en Taiwán, no obstante, no se aprovechan el conjunto de servicios ofertados por TIBE.

## 5.2. Del sector/producto de la feria

La demanda de libros en español se encontraba en declive hasta 2022 existiendo un repunte en 2023 de exportaciones según datos del instituto estadístico de Taiwán. Esto se debe principalmente a dos factores según los expertos entrevistados durante la feria y datos obtenidos:

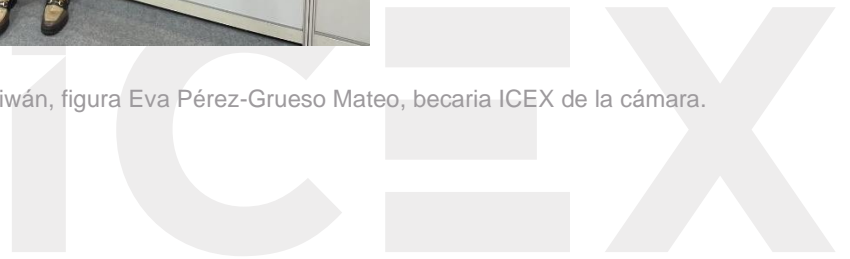
- a) Descenso de la población estudiantil. El descenso de la población general y los índices de nacimientos en Taiwán implica que de seguir proyecciones actuales la población mayor de 65 años alcanzará en 2060 el 41 %. (CIA, 2024).
- b) Posición del aprendizaje de español como optativa universitaria con escasa demanda.
- c) Descenso general del consumo de lectura en Taiwán

Es por ello, que una de las principales recomendaciones sería la inclusión de actividades que atraigan al público B2C y muestren las posibilidades de venta de la marca en el mercado taiwanés. El uso de contenido tecnológico y actividades digitales sería un acierto dado las tendencias más recientes del mercado. Resulta imprescindible debido su participación agrupada y lugar de localización en la feria que se presione el contacto previo con posibles asistentes y empresas de interés de forma previa a la feria, acordando si es posible día y hora de reunión. Se sugiere además debido a los tipos de libros demandados en el mercado taiwanés la participación de editoriales con gamas de producto que incluyan libros infantiles y/o aprendizaje del español como lengua extranjera.

FIGURA 10: EXPOSITOR ESPAÑOL TIBE 2024



Fuente: Cámara de Comercio de España en Taiwán, figura Eva Pérez-Gruoso Mateo, becaria ICEX de la cámara.





## 6. ANEXOS

### TIBE / TAIPEI INTERNATIONAL BOOK EXHIBITION 2024

|   |   |
|---|---|
| <b>Web oficial</b>  | <a href="https://www.tibe.org.tw/">https://www.tibe.org.tw/</a>   |
| <b>2024 TIBE Expositor: catálogo, mapa, manual e información de registro.</b> | <a href="https://www.tibe.org.tw/en/download/">https://www.tibe.org.tw/en/download/</a>   |
| <b>Transporte</b>   | MRT: R03-Taipei 101(World Trade Centre station) Salida 1<br>Taxi/Uber<br>Posibilidad de aparcamiento para transporte privado: acceso Xinyi Road   |
| <b>Alojamiento</b>  | TIBE recomienda cuatro hoteles por ubicación, coste y transporte. Descuento TIBE disponible en los dos primeros alojamientos.<br><br>Cozzi Hotel ZhongXiao // Distancia: 20 minutos // Dirección: NO. 31, Section 1, Zhongxiao East Road, Zhongzheng District, Taipei City 10049, Taiwan.<br><br>Howard Plaza Hotel Taipei // Distancia: 20 minutos // Dirección: No. 160, Section 3, Ren'ai Rd, Da an District, Taipei City, 106, Taiwan.<br><br>Home Hotel // Distancia: 10 minutos // Dirección: NO. 90 SongRen Rd., Xinyi District, Taipei City, 110, Taiwan<br><br>Dandy Hotel Daan Park // Distancia: 10 minutos // Dirección: No.33, Sec. 3, Xinyi Rd., Da'an Dist., Taipei City 106, Taiwan.                                |
| <b>Visado</b>   | <a href="https://www.boca.gov.tw/mp-1.html">https://www.boca.gov.tw/mp-1.html</a>   |
| <b>Recomendaciones de viaje</b>   | <a href="https://www.exteriores.gob.es/es/ServiciosAlCiudadano/Paginas/Detalle-recomendaciones-de-viaje.aspx?trc=Taiw%C3%A1n">https://www.exteriores.gob.es/es/ServiciosAlCiudadano/Paginas/Detalle-recomendaciones-de-viaje.aspx?trc=Taiw%C3%A1n</a>   |
| <b>Ferias relacionadas</b>  | Hong Kong Book Fair:<br><a href="http://hkbookfair.hktdc.com/en/index.html">http://hkbookfair.hktdc.com/en/index.html</a><br>Tokyo International Book Fair:<br><a href="http://www.bookfair.jp/en/">http://www.bookfair.jp/en/</a><br>Frankfurt Book Fair:<br><a href="https://www.buchmesse.de/en/">https://www.buchmesse.de/en/</a><br>Bologna Children's Book Fair:<br><a href="https://www.bolognachildrensbookfair.com/en/home/878.html">https://www.bolognachildrensbookfair.com/en/home/878.html</a><br>Guadalajara International Book Fair:<br><a href="https://www.fil.com.mx/ingles/">https://www.fil.com.mx/ingles/</a><br>Seoul International Book Fair:<br><a href="https://sibf.or.kr/en/">https://sibf.or.kr/en/</a> |
| <b>Noticias relevantes</b>  | <a href="https://www.tibe.org.tw/en/news_detail/17/177">https://www.tibe.org.tw/en/news_detail/17/177</a><br><a href="https://www.taipeitimes.com/News/feat/archives/2024/02/22/2003813890">https://www.taipeitimes.com/News/feat/archives/2024/02/22/2003813890</a><br><a href="https://www.taipeitimes.com/News/taiwan/archives/2024/02/01/2003812934">https://www.taipeitimes.com/News/taiwan/archives/2024/02/01/2003812934</a>   |

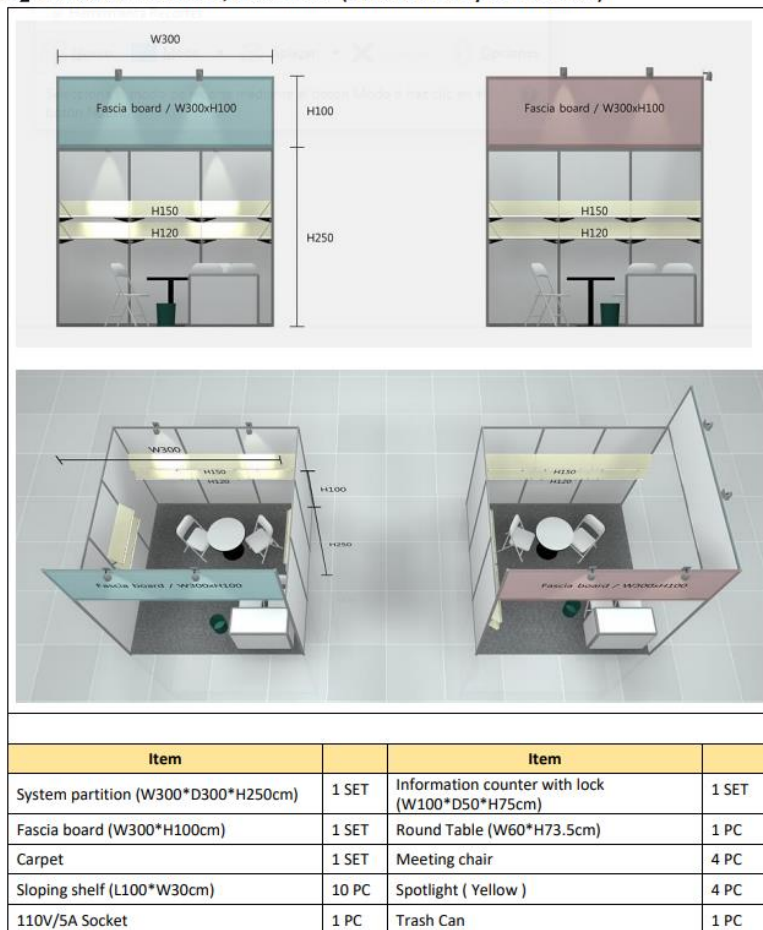
**Recomendaciones de feria**

La feria proporciona una serie de servicios bajo coste y disponibles para su petición durante la inscripción: equipamiento e instalación, electricidad, logística, acomodación e interpretación. Es recomendable contratar el servicio de interpretación ya que existe una barrera idiomática en el mercado. Muchas empresas tienen representantes con nivel alto de inglés, pero existen más posibilidades de negocio si existe posibilidad de intercambiar términos y condiciones en taiwanés/mandarín.

Existen pases diarios bajo petición y coste, pero el expositor tiene ya incluido una serie de pases, consultar antes de su adquisición. Es recomendable acudir todos los días de la feria.

**FIGURA X: EJEMPLO STAND DISPONIBLE TIBE 2024**

**【B1】 Standard Shell Scheme, 3m×3m=9m<sup>2</sup> (Pictures are only for reference.)**



Fuente: TIBE 2024 Manual Expositor.

# ICEX

Si desea conocer todos los servicios que ofrece ICEX España Exportación e Inversiones para impulsar la internacionalización de su empresa contacte con:

**Ventana Global**

913 497 100 (L-J 9 a 17 h; V 9 a 15 h) [informacion@icex.es](mailto:informacion@icex.es)

Para buscar más información sobre mercados exteriores [siga el enlace](#)

[www.icex.es](http://www.icex.es)



**ICEX** España  
Exportación  
e Inversiones