



MINISTERIO DE INDUSTRIA,  
COMERCIO Y TURISMO.

SECRETARÍA DE ESTADO DE  
COMERCIO

DIRECCIÓN TERRITORIAL DE  
COMERCIO EN BILBAO

---

# **INFORME MENSUAL DE COMERCIO EXTERIOR DE FEBRERO**

**FEBRERO DE 2024**

# ÍNDICE

---

## FEBRERO 2024

- **Resultados generales**
  - **Exportaciones**
  - **Importaciones**
  - **Saldo comercial**
- **Análisis sectorial**
  - **Exportaciones**
  - **Importaciones**
- **Análisis geográfico**

## FEBRERO 2024

- **Resultados generales**<sup>1</sup>

- **Exportaciones**

En el mes de febrero, las **exportaciones de mercancías de País Vasco** descendieron un 10,2% interanual, alcanzando los 2.623,9 millones de euros. Mientras que, en enero, aumentaron un 10,4%.

El País Vasco se sitúa en el **quinto lugar** del ranking de las principales CCAA exportadoras, con el 8,2% del total, precedido por Cataluña, Comunidad de Madrid, Andalucía, y Comunitat Valenciana (cuadro 2).

El **valor de las exportaciones aumentó en 9 comunidades autónomas** y se redujo en el resto. Las comunidades que registraron un mayor incremento interanual de las exportaciones en febrero fueron Castilla y León (20,4%), Galicia (13,4%) y Extremadura (12,6%). En cambio, los mayores descensos interanuales se registraron en Illes Balears (-29,2%), Comunidad de Madrid (-25,3%) y Principado de Asturias (-21,6%).

En el análisis de las **contribuciones**, las comunidades que más contribuyeron positivamente fueron Galicia, con 0,9 puntos, y Castilla y León, con 0,8 puntos. Todas las comunidades tuvieron contribuciones positivas (cuadro 2).

- **Importaciones**

Las **importaciones** de esta CCAA en febrero de 2024 (2.115,9 millones de euros) descendieron un 3% interanual. Asimismo, se redujeron un 6,3% intermensualmente. El País Vasco se posiciona el **quinto lugar** del ranking de las principales CCAA importadoras, con el 6,2% del total, precedido por Cataluña, Comunidad de Madrid, Andalucía y Comunitat Valenciana (cuadro 2).

---

<sup>1</sup> Este informe ha sido elaborado a partir de los datos proporcionados por la SG de Evaluación de Instrumentos de Política Comercial de la Secretaría de Estado de Comercio, con datos del Departamento de Aduanas e II.EE de la Agencia Tributaria

➤ Saldo comercial

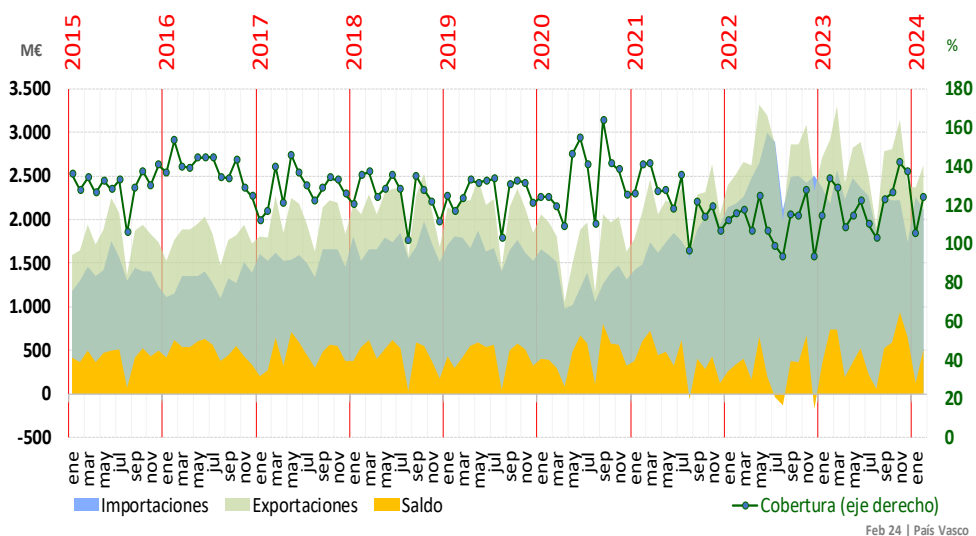
El **saldo comercial** de País Vasco registró en febrero de 2024 un superávit de 508,0 millones de euros (superávit de 739,3 millones de euros en el mismo mes del año anterior, datos provisionales). La tasa de cobertura se situó en el 124,0%, 9,9 puntos porcentuales menos que en febrero de 2024 (133,9%, datos provisionales).

El **saldo no energético** arrojó un superávit de 777,5 millones de euros en esta CCAA (superávit de 971,9 millones de euros en febrero de 2024, datos provisionales) y se alcanzó un déficit energético de 269,4 millones de euros (déficit energético de 232,6 millones de euros en el mismo mes del año anterior).

Cuadro 1: Principales magnitudes anuales del País Vasco

PERIODO	EXPORTACIONES			IMPORTACIONES			SALDO	COBERTURA
	Millones €	tvm (%)	tva (%)	Millones €	tvm (%)	tva (%)		
2015 (Feb)	1.652,9	3,5	-8,0	1.294,4	10,1	-11,8	358,5	127,7
2016 (Feb)	1.770,2	16,0	7,1	1.154,5	3,6	-10,8	615,7	153,3
2017 (Feb)	1.794,1	-0,5	1,3	1.532,5	-4,6	32,7	261,6	117,1
2018 (Feb)	2.065,9	-5,0	15,2	1.525,0	-15,5	-0,5	540,9	135,5
2019 (Feb)	2.104,2	-1,7	1,9	1.805,2	5,1	18,4	299,1	116,6
2020 (Feb)	1.974,6	-4,1	-6,2	1.589,3	-4,2	-12,0	385,2	124,2
2021 (Feb)	2.094,8	17,2	6,1	1.486,8	4,8	-6,5	608,0	140,9
2022 (Feb)	2.516,7	5,1	20,1	2.180,7	2,1	46,7	336,0	115,4
2023 (Feb)*	2.920,8	7,4	15,4	2.181,5	-8,1	1,0	739,3	133,9
2024 (Feb)*	2.623,9	10,4	-10,2	2.115,9	-6,3	-3,0	508,0	124,0

\*Datos provisionales. A efectos de cálculos, la variación interanual se hace con los datos provisionales del año anterior de País Vasco



Cuadro 2: Comparativa mensual por CCAA

	EXPORTACIONES			IMPORTACIONES		
	% total	tva (%)	contrib.	% total	tva (%)	contrib.
Andalucía	10,6	5,6	0,5	9,2	-13,9	-1,4
Aragón	5,0	11,5	0,5	4,6	-6,6	-0,3
Asturias, Principado De	1,4	-21,6	-0,4	1,0	-31,0	-0,4
Balears, Illes	0,4	-29,2	-0,2	0,3	-35,8	-0,2
Canarias	0,7	-3,7	0,0	0,9	-10,3	-0,1
Cantabria	0,9	6,1	0,1	0,7	-5,4	0,0
Castilla Y León	5,0	20,4	0,8	4,2	15,6	0,6
Castilla-La Mancha	2,7	5,1	0,1	4,1	21,1	0,7
Cataluña	26,1	-3,0	-0,8	25,7	-7,6	-2,1
Comunitat Valenciana	10,0	-4,8	-0,5	8,3	-1,5	-0,1
Extremadura	0,8	12,6	0,1	0,5	14,1	0,1
Galicia	7,7	13,4	0,9	4,5	-6,2	-0,3
Madrid, Comunidad De	11,7	-25,3	-3,9	22,7	1,1	0,2
Murcia, Región De	3,5	-2,8	-0,1	3,7	4,1	0,1
Navarra, Comunidad Foral de	3,1	4,5	0,1	1,9	6,0	0,1
País Vasco	8,2	-10,2	-0,9	6,2	-3,0	-0,2
Rioja, La	0,6	5,2	0,0	0,4	-23,1	-0,1
Ceuta	0,0	-44,5	0,0	0,2	95,7	0,1
Melilla	0,0	154,9	0,0	0,0	-14,8	0,0
<b>TOTAL</b>	<b>100,0</b>	<b>-3,0</b>	<b>-3,0</b>	<b>100,0</b>	<b>-3,1</b>	<b>-3,1</b>

- **Análisis sectorial**

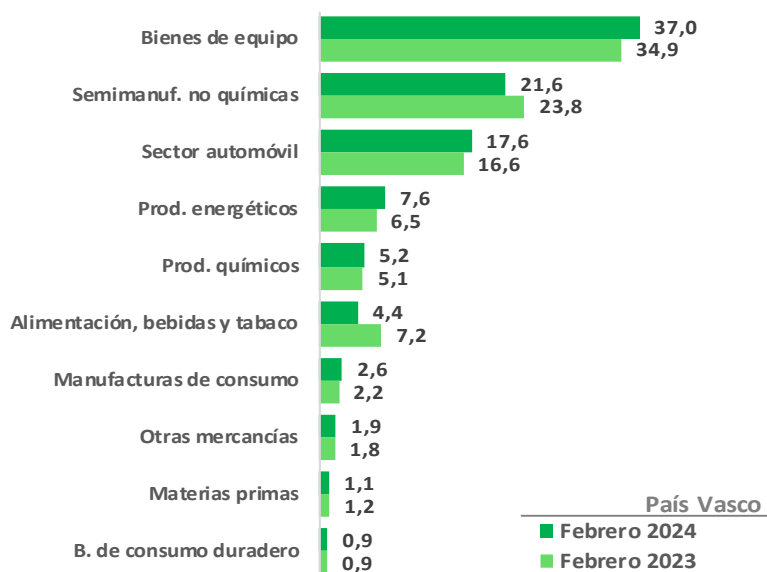
- **Exportaciones**

Las exportaciones del País Vasco en febrero de 2024 se concentraron principalmente en el sector de **bienes de equipo**, que contribuye con un 37% al total, seguido por los sectores de **semimanufacturas no químicas** (21,6%) y **sector de automóviles** (17,6%) (gráfico 1).

Las **principales contribuciones al crecimiento de las exportaciones en País Vasco** provinieron del sector de productos energéticos (contribución de 0,3 puntos) y manufacturas de consumo (contribución de 0,2 puntos).

Por otro lado, los que más **contribuyeron negativamente** fueron los sectores de semimanufacturas no químicas (contribución de -4,4 puntos), alimentación, bebidas y tabaco (contribución de -3,2 puntos), bienes de equipo (contribución de -1,7 puntos) y sector automóvil (contribución de -0,8 puntos).

Gráfico 1: Exportaciones del País Vasco (% sobre total)



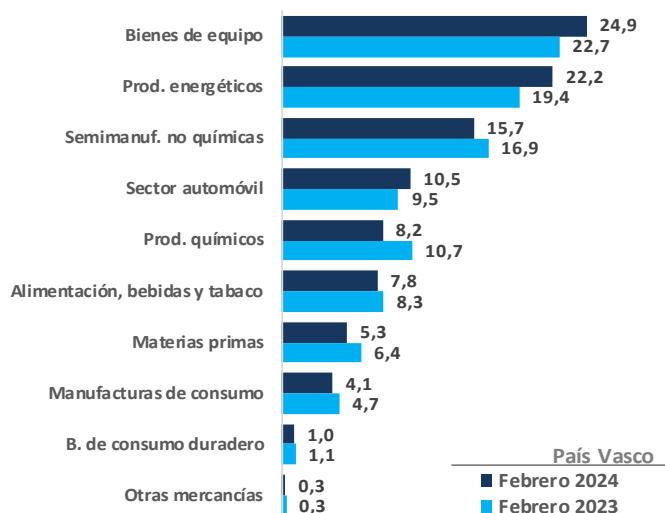
### ➤ Importaciones

En relación con las importaciones realizadas por el País Vasco durante febrero de 2024, estas se concentraron en el sector de **bienes de equipo** que contribuye con un 24,9% al total, seguido por los sectores de **productos energéticos** (22,2%) y sector de **semimanufacturas no químicas** (15,7%) (gráfico 2).

En cuanto a las importaciones de País Vasco, las **principales contribuciones positivas** provinieron de los sectores de productos energéticos (contribución de 2,1 puntos), bienes de equipo (contribución de 1,5 puntos) y sector automóvil (contribución de 0,7 puntos).

Las **mayores contribuciones negativas** fueron de los sectores de productos químicos (contribución de -2,7 puntos), semimanufacturas no químicas (contribución de -1,6 puntos), materias primas (contribución de -1,3 puntos) y alimentación, bebidas y tabaco (contribución de -0,7 puntos).

Gráfico 2: Importaciones del País Vasco (% sobre total)



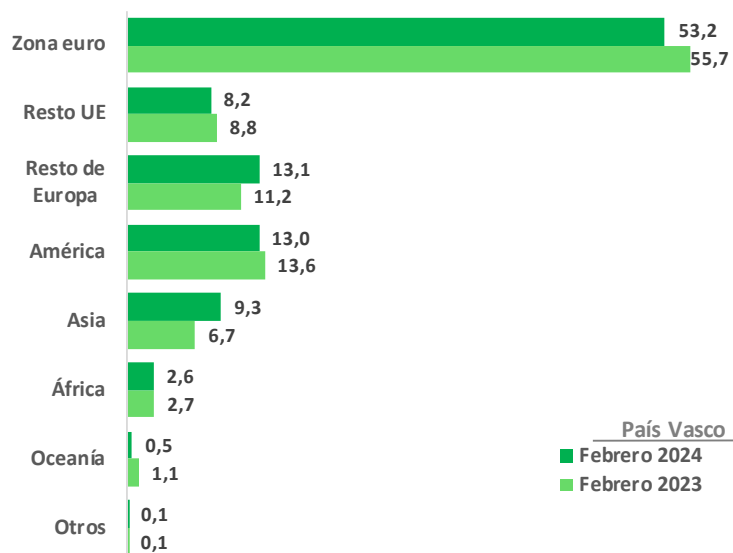
- **Análisis geográfico**

- **Exportaciones**

En febrero de 2024, **en términos interanuales cayó el peso de las exportaciones** de País Vasco hacia países comunitarios en beneficio de las destinadas a terceros países. La participación de las ventas a la UE se situó en el 61,4% del total, porcentaje menor que el 64,5% registrado en febrero de 2024. Esta pérdida de peso fue debida a la zona euro (53,2% frente al 55,7% del mismo mes del año anterior), ya que el resto de la UE pasó de un 8,8% en febrero de 2024 a un 8,2% en el mismo mes de 2024 (gráfico 6).

Las exportaciones de País Vasco **dirigidas a la UE** decrecieron a tasas interanuales de 14,5%, las destinadas a la **zona euro** descendieron un 14,2% y las dirigidas al **resto de la UE** cayeron un 16,3%, en febrero de 2024. De entre nuestros principales socios, los mayores aumentos correspondieron a las ventas a Portugal (9,1%). En el resto de Europa, las ventas a Turquía disminuyeron un 43,6% y las ventas a Reino Unido aumentaron un 18,4%.

Gráfico 3: Exportaciones por áreas (% sobre total)



**Fuera de Europa**, decrecieron las exportaciones de País Vasco a las siguientes grandes categorías de zonas: Oceanía (-59,8%), África (-12,7%), América del Norte (-11,5%) y América Latina (-0,5%). Mientras que se incrementaron las dirigidas a Oriente Medio (27,3%) y Asia excluido Oriente Medio (22,6%).

Cuadro 3: Exportaciones del País Vasco por áreas

	% total	tva (%)	contrib.
<b>EUROPA</b>	<b>74,5</b>	<b>-11,7</b>	<b>-8,8</b>
<b>UNIÓN EUROPEA</b>	<b>61,4</b>	<b>-14,5</b>	<b>-9,3</b>
<b>ZONA EURO</b>	<b>53,2</b>	<b>-14,2</b>	<b>-7,9</b>
Alemania	13,9	-17,5	-2,7
Francia	16,3	-7,1	-1,1
Italia	6,1	-8,2	-0,5
Portugal	4,5	9,1	0,3
<b>RESTO UE (*)</b>	<b>8,2</b>	<b>-16,3</b>	<b>-1,4</b>
<b>RESTO EUROPA</b>	<b>13,1</b>	<b>4,5</b>	<b>0,5</b>
Reino Unido	8,4	18,4	1,2
Turquía	1,2	-43,6	-0,8
<b>AMÉRICA</b>	<b>13,0</b>	<b>-13,9</b>	<b>-1,9</b>
<b>AMÉRICA DEL NORTE</b>	<b>7,8</b>	<b>-11,5</b>	<b>-0,9</b>
EEUU	7,2	-13,4	-1,0
<b>AMÉRICA LATINA</b>	<b>5,2</b>	<b>-0,5</b>	<b>0,0</b>
Brasil	0,9	-16,9	-0,2
México	2,3	18,1	0,3
<b>ASIA</b>	<b>9,3</b>	<b>23,8</b>	<b>1,6</b>
<b>ASIA (exc. Oriente Medio)</b>	<b>6,9</b>	<b>22,6</b>	<b>1,1</b>
China	2,9	37,4	0,7
Japón	0,4	-50,4	-0,4
<b>ORIENTE MEDIO</b>	<b>2,4</b>	<b>27,3</b>	<b>0,5</b>
Arabia Saudí	0,6	19,2	0,1
<b>ÁFRICA</b>	<b>2,6</b>	<b>-12,7</b>	<b>-0,3</b>
Marruecos	1,3	8,7	0,1
<b>OCEANIA</b>	<b>0,5</b>	<b>-59,8</b>	<b>-0,7</b>
<b>OTROS</b>	<b>0,1</b>	<b>-4,4</b>	<b>0,0</b>
<b>TOTAL</b>	<b>100,0</b>	<b>-10,2</b>	<b>-10,2</b>
<i>Pro memoria: EXTRA UE</i>	38,6	-2,3	-0,8



**Por países**, destacan positivamente los aumentos a Argelia (9313,5%), Nigeria (101,7%), Singapur (55,2%), China (37,4%), Taiwán (35,7%), Emiratos Árabes Unidos (28,9%), Canadá (26,3%) y Arabia Saudí (19,2%), y negativamente Argentina (27,3%), Australia (-57,8%), Sudáfrica (-57,1%), Vietnam (-51,4%), Japón (-50,4%), Perú (-48,8%), Indonesia (-34,6%) y Corea del Sur (-32,8%) (cuadro 3).

## ENERO – FEBRERO 2024

- **Resultados generales**

- **Exportaciones**

Las **exportaciones** de País Vasco cayeron un 11,4% en enero-febrero de 2024 (29,1 puntos inferior a la de 2024, 17,7%, datos provisionales) alcanzando los 4.999,6 millones de euros.

- **Importaciones**

Las **importaciones** (4.374,6 millones de euros) disminuyeron un 4% interanual (12 puntos menos que en el mismo periodo del año pasado, 8,0%, datos provisionales).

- **Saldo comercial**

El **saldo comercial** alcanzó un superávit de 624,9 millones de euros (superávit de 1.086,0 millones de euros en enero-febrero de 2024, datos provisionales). La **tasa de cobertura** se situó en el 114,3%, es decir, 9,6 puntos porcentuales menor que la del mismo periodo de 2024 (123,8%, datos provisionales).

El **saldo no energético** arrojó un superávit de 1.500,7 millones de euros (superávit de 1.776,8 millones de euros en enero-febrero de 2024, datos provisionales) y se alcanzó un déficit de 875,8 millones de euros (déficit de 690,8 millones de euros en el mismo periodo del año anterior).

El valor de las exportaciones aumentó en 9 comunidades autónomas y se redujo en el resto. Las comunidades que registraron un **mayor incremento interanual** de las exportaciones en enero-febrero fueron Extremadura (20%), Castilla y León (18,5%) y Galicia (11,2%). En

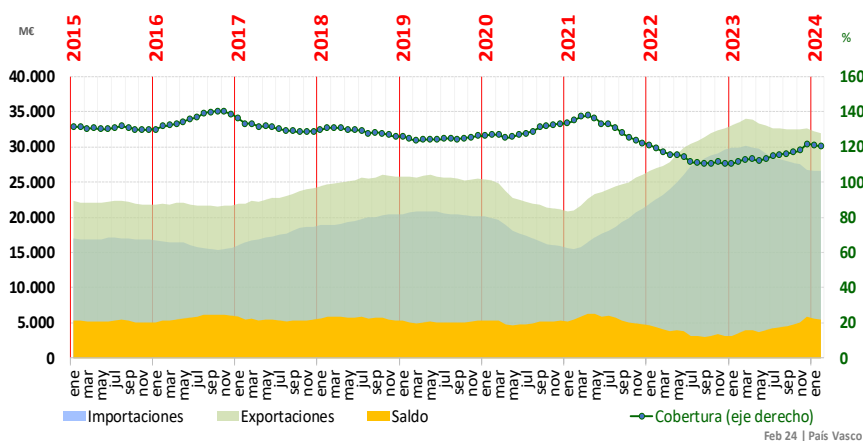
cambio, los **mayores descensos interanuales** se registraron en Illes Balears (-40,2%), Comunidad de Madrid (-24,5%) y Principado de Asturias (-18,6%).

En el análisis de las contribuciones, las comunidades que más contribuyeron positivamente fueron Andalucía, con 0,9 puntos, y Galicia, con 0,8 puntos. Todas las comunidades tuvieron contribuciones positivas (cuadro 5).

Cuadro 4: Principales magnitudes acumuladas de País Vasco

PERIODO	EXPORTACIONES		IMPORTACIONES		SALDO	COBERTURA
	Millones €	tva (%)	Millones €	tva (%)		
2015	21.865,5	-2,8	16.818,8	-1,8	5.046,7	130,0%
2016	21.615,4	-1,1	15.583,4	-7,3	6.032,0	138,7%
2017	24.108,5	11,5	18.695,1	20,0	5.413,4	129,0%
2018	25.773,4	6,9	20.481,0	9,6	5.292,5	125,8%
2019	25.477,7	-1,1	20.153,9	-1,6	5.323,8	126,4%
2020	21.118,3	-17,1	15.861,8	-21,3	5.256,5	133,1%
2021	26.019,9	23,2	21.276,0	34,1	4.743,9	122,3%
2022	32.720,0	25,8	29.649,6	39,4	3.070,4	110,4%
2023*	32.639,8	0,3	26.787,1	-9,0	5.852,7	121,8%
12 últimos meses*	31.998,2	-4,2	26.606,5	-10,7	5.391,7	120,3%
2015 (Ene-Feb)	3.249,8	-9,8	2.470,5	-11,4	779,3	131,5%
2016 (Ene-Feb)	3.295,9	1,4	2.268,6	-8,2	1.027,2	145,3%
2017 (Ene-Feb)	3.597,5	9,2	3.139,4	38,4	458,2	114,6%
2018 (Ene-Feb)	4.241,0	17,9	3.329,8	6,1	911,2	127,4%
2019 (Ene-Feb)	4.244,1	0,1	3.522,6	5,8	721,4	120,5%
2020 (Ene-Feb)	4.033,3	-5,0	3.248,7	-7,8	784,6	124,2%
2021 (Ene-Feb)	3.881,8	-3,8	2.905,5	-10,6	976,3	133,6%
2022 (Ene-Feb)	4.910,8	26,5	4.316,8	48,6	594,0	113,8%
2023 (Ene-Feb)*	5.641,2	17,7	4.555,2	8,0	1.086,0	123,8%
2024 (Ene-Feb)*	4.999,6	-11,4	4.374,6	-4,0	624,9	114,3%

\*Datos provisionales. A efectos de cálculo, la variación interanual, se hace con los datos provisionales del año anterior



Cuadro 5: Comparativa acumulada por CCAA

	EXPORTACIONES			IMPORTACIONES		
	% total	tva (%)	contrib.	% total	tva (%)	contrib.
Andalucía	9,9	-11,5	-1,3	9,6	-13,2	-1,4
Aragón	4,6	6,4	0,3	4,4	28,2	0,9
Asturias, Principado De	1,7	3,4	0,1	1,3	-17,5	-0,3
Balears, Illes	0,6	-7,9	-0,1	0,5	-11,9	-0,1
Canarias	0,6	-34,3	-0,3	1,0	7,8	0,1
Cantabria	0,9	-3,6	0,0	0,7	-8,6	-0,1
Castilla Y León	4,4	15,2	0,6	3,5	8,4	0,3
Castilla-La Mancha	2,6	-3,7	-0,1	3,6	7,3	0,2
Cataluña	26,6	9,7	2,3	26,2	-0,3	-0,1
Comunitat Valenciana	9,8	-4,2	-0,4	8,2	-12,0	-1,0
Extremadura	0,8	1,3	0,0	0,5	1,1	0,0
Galicia	7,8	-0,5	0,0	4,9	-23,2	-1,4
Madrid, Comunidad De	13,5	-6,7	-1,0	23,1	-10,6	-2,5
Murcia, Región De	3,6	-2,8	-0,1	3,5	-22,1	-0,9
Navarra, Comunidad Foral de	2,7	-3,8	-0,1	1,7	-2,9	0,0
<b>País Vasco</b>	8,5	0,1	0,0	6,4	-6,7	-0,4
Rioja, La	0,6	9,0	0,0	0,4	4,8	0,0
Ceuta	0,0	-67,3	0,0	0,1	15,8	0,0
Melilla	0,0	-81,3	0,0	0,0	129,8	0,0
<b>TOTAL</b>	<b>100,0</b>	<b>0,0</b>	<b>0,0</b>	<b>100,0</b>	<b>-6,7</b>	<b>-6,7</b>

- **Análisis sectorial**

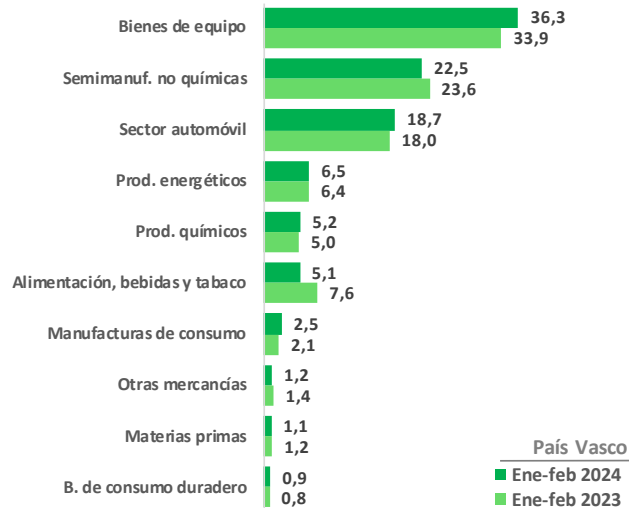
- **Exportaciones**

Los sectores productivos que aglutinaron la **mayor parte de las exportaciones** en el País Vasco entre enero y febrero de 2024 fueron: en primer lugar, **bienes de equipo** (36,3%), seguido de **semimanufacturas no químicas** (22,5%), y el **sector del automóvil** (18,7%) (gráfico 4).

Las **principales contribuciones positivas de las exportaciones** de País Vasco de enero a febrero de 2024 provinieron del sector de manufacturas de consumo (contribución de 0,1 puntos).

Las principales **contribuciones negativas** provinieron de semimanufacturas no químicas (contribución de -3,6 puntos), alimentación, bebidas y tabaco (contribución de -3,1 puntos), bienes de equipo (contribución de -1,7 puntos) y sector automóvil (contribución de -1,4 puntos).

Gráfico 4: Exportaciones (% sobre total)



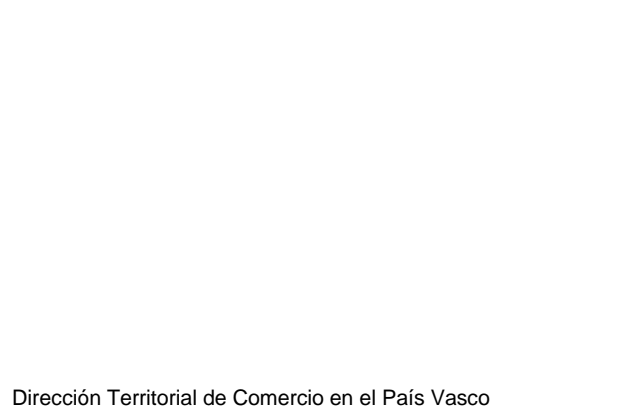
### ➤ Importaciones

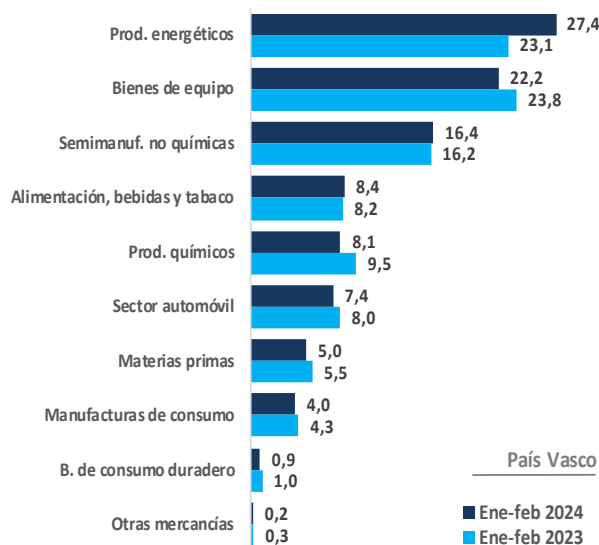
Los sectores productivos que aglutinaron la **mayor parte de las importaciones** en el País Vasco entre enero y febrero de 2024 fueron: **productos energéticos** (27,4%), **bienes de equipo** (22,2%), seguido de las **semimanufacturas no químicas** (16,4%).

En cuanto a las **importaciones** de País Vasco, las **principales contribuciones positivas** en el periodo enero-febrero provinieron de los sectores de productos energéticos (contribución de 3,2 puntos).

Las mayores **contribuciones negativas** provinieron del sector de bienes de equipo (contribución de -2,5 puntos), productos químicos (contribución de -1,7 puntos), sector automóvil (contribución de -0,9 puntos) y materias primas (contribución de -0,7 puntos).

Gráfico 5: Importaciones (% sobre total)





### • Análisis geográfico

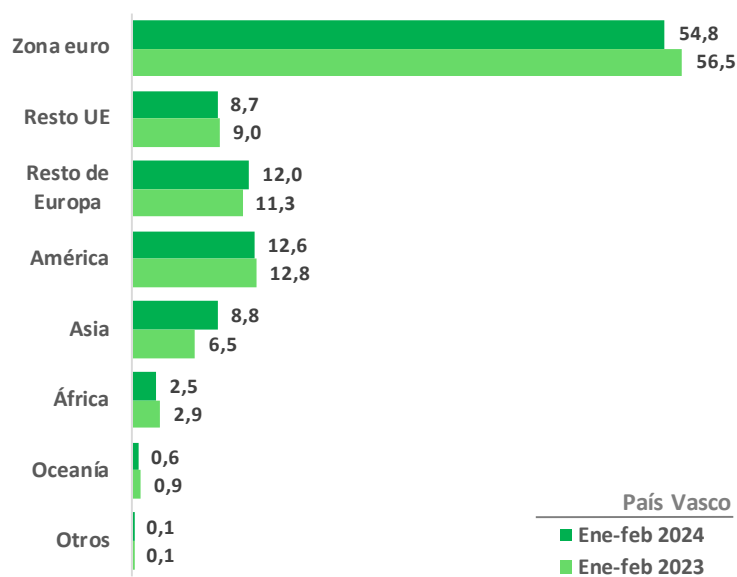
Las **exportaciones de País Vasco dirigidas a la UE** en enero-febrero de 2024 (63,5% del total) retrocedieron un 14,1% respecto al mismo periodo del año anterior. En el caso de las ventas a la zona euro (54,8% del total), decrecieron un 14,2%, mientras que las destinadas al resto de la Unión Europea (8,7% del total), cayeron un 13,9% (gráfico 13).

Por países, destaca el aumento acumulado hasta febrero de las ventas a Portugal (0,5%). En el resto de Europa, las ventas a Turquía se redujeron un 32,9% (cuadro 6) y las ventas a Reino Unido disminuyeron un 0,4%.

Las **exportaciones de País Vasco a terceros destinos** cayeron un 6,1% interanual en este periodo, y suponen el 36,5% del total, destacando el crecimiento de las ventas a Asia excluido Oriente Medio (23,2%), Oriente Medio (10,6%) y América Latina (2,4%), frente a los descensos de Oceanía (-41,4%), África (-24%) y América del Norte (-16,7%).

**Por países**, destacaron positivamente los aumentos a Taiwán (84,1%), China (42,8%), Argelia (34,8%), México (28,4%), Emiratos Árabes Unidos (26,2%), Arabia Saudí (16,7%), Canadá (14,1%) y Egipto (9,3%), y negativamente Chile (16,3%), Sudáfrica (-59,0%), Australia (-41,1%), Japón (-36,3%), Perú (-33,1%), Vietnam (-25,6%) y Brasil (-23,0%).

*Gráfico 6: Exportaciones por áreas (% sobre total)*



Cuadro 6: Exportaciones por áreas

	% total	tva (%)	contrib.
<b>EUROPA</b>	<b>75,5</b>	<b>-12,9</b>	<b>-9,9</b>
<b>UNIÓN EUROPEA</b>	<b>63,5</b>	<b>-14,1</b>	<b>-9,3</b>
<b>ZONA EURO</b>	<b>54,8</b>	<b>-14,2</b>	<b>-8,0</b>
Alemania	15,0	-16,8	-2,7
Francia	17,4	-4,7	-0,8
Italia	6,2	-4,3	-0,2
Portugal	4,6	0,5	0,0
<b>RESTO UE (*)</b>	<b>8,7</b>	<b>-13,9</b>	<b>-1,3</b>
<b>RESTO EUROPA</b>	<b>12,0</b>	<b>-5,9</b>	<b>-0,7</b>
Reino Unido	7,2	-0,4	0,0
Turquía	1,4	-32,9	-0,6
<b>AMÉRICA</b>	<b>12,6</b>	<b>-13,0</b>	<b>-1,7</b>
<b>AMÉRICA DEL NORTE</b>	<b>7,2</b>	<b>-16,7</b>	<b>-1,3</b>
EEUU	6,7	-18,3	-1,3
<b>AMÉRICA LATINA</b>	<b>5,3</b>	<b>2,4</b>	<b>0,1</b>
Brasil	0,8	-23,0	-0,2
México	2,4	28,4	0,5
<b>ASIA</b>	<b>8,8</b>	<b>19,6</b>	<b>1,3</b>
<b>ASIA (exc. Oriente Medio)</b>	<b>6,5</b>	<b>23,2</b>	<b>1,1</b>
China	2,5	42,8	0,7
Japón	0,5	-36,3	-0,3
<b>ORIENTE MEDIO</b>	<b>2,3</b>	<b>10,6</b>	<b>0,2</b>
Arabia Saudí	0,7	16,7	0,1
<b>AFRICA</b>	<b>2,5</b>	<b>-24,0</b>	<b>-0,7</b>
Marruecos	1,1	-15,8	-0,2
<b>OCEANIA</b>	<b>0,6</b>	<b>-41,4</b>	<b>-0,4</b>
<b>OTROS</b>	<b>0,1</b>	<b>1,3</b>	<b>0,0</b>
<b>TOTAL</b>	<b>100,0</b>	<b>-11,4</b>	<b>-11,4</b>
<i>Pro memoria: EXTRA UE</i>	36,5	-6,1	-2,1