



MINISTERIO DE ECONOMÍA,  
COMERCIO Y EMPRESA

SECRETARÍA DE ESTADO DE  
COMERCIO

DIRECCIÓN TERRITORIAL DE  
COMERCIO EN NAVARRA

# **INFORME MENSUAL DE COMERCIO EXTERIOR DE NAVARRA**

## **FEBRERO DE 2024**

CORREOELECTRÓNICO:  
[pamplona@comercio.mineco.es](mailto:pamplona@comercio.mineco.es)

Paseo de Sarasate 1, 3ª  
31002 PAMPLONA  
TFNO.: 948 203708  
FAX: 948 226276

## RESUMEN EJECUTIVO

En este informe se ofrecen los principales resultados del comercio exterior de la Comunidad Foral de Navarra en el pasado mes de febrero y en el acumulado de enero a febrero de 2024. Para ello la Dirección Territorial de Comercio en Navarra utiliza la información de la Estadística de Comercio Exterior, que elabora la S. G. Estudios y Evaluación de Instrumentos de Política Comercial de la Secretaría de Estado de Comercio con datos del Departamento de Aduanas e Impuestos Especiales de la Agencia Estatal de la Administración Tributaria.

Los datos que se publican en este informe son provisionales, y como tales, pueden estar sujetos a una posterior revisión, una vez que se publiquen los correspondientes datos definitivos. A efectos de analizar la evolución reciente de las series y para mantener la coherencia de las mismas, las comparaciones se realizan entre datos que sean de la misma naturaleza. En este sentido, las tasas de variación interanual de los datos mensuales provisionales se calculan respecto a los datos provisionales del mismo mes del año anterior.

### 1 Resultados generales

#### 1.1 Febrero de 2024

##### Exportaciones

En el mes de febrero, las **exportaciones** de mercancías de la Comunidad Foral de Navarra **se incrementaron un 4,5 %** interanual, alcanzando los **979,6** millones de euros.

Representa el **3,1 % del total** de las exportaciones españolas en el mes, cuyo valor ha sido de **31.834,9** millones, un 3,0 % menos que en febrero de 2023.

##### Importaciones

Las **importaciones** de la Comunidad Foral en febrero de 2024 (**645,3** millones de euros) **se incrementaron un 6,0 %** interanual. Asimismo, ascendieron un **20,3 %** intermensualmente.

En el ámbito español el valor de las importaciones de bienes ha retrocedido un **3,1 %** interanual arrojando la cifra de **34.184,9** millones de euros.

La **participación** navarra en el total de las importaciones españolas ha sido en febrero del **1,9 %**.

##### Saldo comercial

La CF de Navarra registró en febrero de 2024 un **superávit de 334,4** millones de euros (en febrero de 2023 fue de 328,6). En el conjunto de España el saldo en febrero ha sido de 2.350,1 millones de euros en negativo (2.464,8 en negativo en febrero de 2023). La tasa de cobertura en Navarra se situó en el **151,8 %**, 2,2 puntos porcentuales menos que en febrero de 2023.

## 1.2 Enero - febrero de 2024

### Exportaciones

Las exportaciones de mercancías de la Comunidad Foral de Navarra **subieron un 10,0 %** en el período enero-febrero de 2024 alcanzando los **1.843,6 millones** de euros. Representa el 3,0 % del total de las exportaciones españolas en el período, cuyo valor ha sido de 61.979,1 millones, un 2,8 % menos que en el mismo período de 2023.

### Importaciones

Las importaciones (**1.181,8 millones** de euros) **aumentaron un 0,7%** interanual. En el ámbito español el valor de las importaciones de bienes retrocede un 3,0 % interanual arrojando la cifra de 68.057,9 millones de euros.

La participación navarra en el total de las importaciones españolas ha sido del 1,7 %.

### Saldo comercial

La CF de Navarra registró de enero a febrero de 2024 un **superávit de 661,8 millones** de euros (502,5 en el mismo periodo de 2023). En el conjunto de España el saldo retrocedió de 6.420,6 millones de déficit en el periodo en 2023 a 6.078,8 millones en negativo en 2024. La tasa de cobertura se situó en Navarra en el 156,0 %, 13,2 puntos porcentuales más que la de 2023.

## 2. Análisis Sectorial

### 2.1. Febrero de 2024

#### Exportaciones

En cuanto a la estructura sectorial del comercio exterior navarro el sector del **automóvil** ocupa el primer lugar en el mes con un **44,5 %** en valor del total de exportaciones y un incremento interanual del 9,2% del valor de sus ventas al exterior; le sigue el sector de **bienes de equipo** con una participación en las exportaciones navarras del **20,7 %** en febrero y a pesar de sufrir un retroceso interanual del 4,5 %; las ventas al exterior del sector de **alimentación** crecen un 9,0 % interanual en febrero, y ocupa el tercer puesto con una participación del **15,2 %** del total del valor de las exportaciones de bienes en el mes.

#### Importaciones

El sector de **bienes de equipo** representa el **30,6 %** de las importaciones de Navarra en febrero; le sigue de cerca el sector del **automóvil** con un **29,6 %** de las compras; el tercer lugar lo ocupa el sector de **alimentación** con un 11,5 % del total. La evolución interanual de estas compras ha sido de incrementos del 31,1% 35,0 % en bienes de equipo y automoción y retroceso de 19,0 % en alimentación.

### 2.2. Enero - febrero de 2024

#### Exportaciones

De enero a febrero el sector de **automoción** se mantiene en primer lugar con un **43,4 %** en valor del total de exportaciones con un aumento en el valor de sus ventas de un 28,5 % con respecto al mismo período de 2023; le sigue el sector de **bienes de equipo** con una participación en las exportaciones navarras del **21,1 %** en el período y un retroceso interanual del 7,6 %; en tercer lugar se coloca el sector de

**alimentación y bebidas** con una participación del **15,8 %** del total de las exportaciones de bienes de enero a febrero (un 8,3 % más interanual).

### Importaciones

El sector de **bienes de equipo** representa el **29,4 %** de las importaciones de bienes (un 13,4 % de incremento interanual) y el del **automóvil** representa **29,0 %** (un **27,4 %** más que en el mismo período de 2023); en tercer lugar se sitúa el sector de **alimentación** que alcanza un 12,1 % del total de compras a pesar de retroceder un 18,3 % el valor de sus importaciones en el período; le siguen los **productos químicos** con un **11,3 %** del total y un leve retroceso del 21,0 %.

## 3. Análisis Geográfico

### 3.1 febrero de 2024

#### Exportaciones

En cuanto a la distribución geográfica de las exportaciones navarras, en el mes de febrero se observan incrementos de ventas a América, Asia y Oceanía, retrocesos en las ventas a África y cifras muy similares a febrero de 2023 en las dirigidas a Europa.

Las exportaciones de la Comunidad Foral de Navarra a la **UE** retrocedieron en tasas interanuales un 0,7 %, (9,3 % más a la **zona euro**) y las dirigidas al **resto de la UE** se incrementaron un 6,0 % destacando los incrementos de las ventas a Turquía y Suiza. Las expediciones navarras intracomunitarias concentraron en el mes de febrero el 72,1 % del total de exportaciones siendo **Francia** (18,9 %) y **Alemania** (17,3 %) los principales clientes. En el **resto de Europa** el mejor cliente ha sido **Reino Unido** con un 3,9 % de cuota sobre el total a pesar de sufrir un retroceso interanual del 15,4 %.

Las exportaciones al continente americano crecen en febrero un 35,4 %. Las destinadas a América del Norte lo hacen en un 31,0 %. **Estados Unidos** alcanza una cuota del 4,2 % en el mes.

Las ventas a América Latina se incrementan un 40,0 % en valor interanual en febrero con crecimientos en las ventas a Chile, México, Perú y Brasil y retrocesos Argentina.

Las exportaciones a **Asia** crecen en febrero un 59,3 % interanual, destacando los incrementos de ventas a Indonesia y China. Las ventas a Oriente Medio crecen un 55,0 % interanual.

Las ventas a **África** caen un 34,9 % en febrero con retrocesos en las ventas a Marruecos, Egipto o Nigeria y a pesar del incremento del 10,3 % en el valor de las ventas a Sudáfrica (mejor cliente del continente).

Las ventas de bienes dirigidas a **Oceanía** crecen un 279,0 % con respecto a febrero de 2023.

#### Importaciones

La **Unión Europea** ha sido en el mes el primer proveedor de Navarra con un 75,3 % del total destacando **Alemania** con un 29,6 % del total y **Francia** con un 9,7 % del total. En febrero las importaciones de **Asia** representan el 11,2 % del total (**China** el 8,3 %), las de América representan el 3,4 % del total (**Estados Unidos** el 2,2 %) y las de África el 5,9 % (**Marruecos** el 4,1 %).

#### Saldo comercial

El saldo de la balanza comercial de Navarra es positivo en febrero con todos los continentes excepto con Asia por 11,2 millones en negativo y África por 10,3 millones de euros en negativo.

### 3.2 Enero - Febrero de 2024

#### Exportaciones

Las exportaciones de Navarra dirigidas a la **UE** en enero-febrero de 2024 (72,0 % del total) aumentaron un 7,9 % respecto al mismo periodo del año anterior. En el caso de las ventas a la **zona euro** (64,0 % del total) el incremento ha sido del 15,3%, siendo **Francia** (19,1 %), **Alemania** (16,5 %) e **Italia** (11,5 %) los principales clientes.

Las ventas al resto de Europa (8,0 % del total) crecieron un 7,6 % siendo el mejor cliente **Reino Unido** con un 4,0 % del total.

Las exportaciones a **América del Norte** crecen un 24,4 % interanual en el acumulado de enero a febrero; las dirigidas a **Estados Unidos** lo hacen en 5,9 % que sitúan su cuota en el 3,7 % sobre el total de exportaciones navarras.

Las ventas a **América Latina** se incrementan un 40,4 % interanual.

Las exportaciones a **Asia** se incrementan un 57,7 % con respecto al mismo período del año anterior. Las ventas a **Oriente Medio** crecen un 70,5 %.

Las ventas a **África** caen un 39,0 % interanual con caídas a los principales países excepto Sudáfrica (incremento del 12,0% interanual)

Las ventas a **Oceanía** crecen un 240,7 % interanual

#### Importaciones

La **Unión Europea** es el primer proveedor de Navarra con un 75,6 % del total, destacando **Alemania** con un 28,2 % del total y **Francia** con un 10,2 % del total.

Las compras al **continente americano** se retroceden un 16,0 % interanual y representan un 3,3 % del total.

Las importaciones de **Asia** caen un 4,7% interanual de enero a febrero y representan el 10,7 % del total (**China** un 7,6 %).

Las compras a **África** crecen en el período un 18,8 % y sitúan su cuota en un 5,7 % del total (**Marruecos** el 4,3 %).

#### Saldo comercial

El saldo de la balanza comercial de Navarra en el período es positivo con todos los Continentes excepto con Asia por 7,6 millones en negativo y África con 11,9 millones de euros en negativo.

## **Apéndice Estadístico**

Pág. 7 Balanza Comercial en Febrero y período Enero – Febrero de 2024

Pág. 8 Comercio Exterior por Comunidades Autónomas en Febrero y en período Enero-Febrero de 2024

Pág. 9 Comercio Exterior de Navarra en febrero de 2024. Desglose por Sectores Económicos

Pág. 10 Comercio Exterior de Navarra en Enero – febrero de 2024. Desglose por Sectores Económicos

Pág. 11 Comercio Exterior de Navarra en febrero de 2024. Desglose por Áreas Geográficas

Pág. 12 Comercio Exterior de Navarra en Enero – febrero de 2024. Desglose por Áreas Geográficas

Pág.13 y 14 Gráficos

### Comercio exterior. Principales magnitudes (Febrero 2024)

PERÍODO	EXPORTACIONES		IMPORTACIONES		SALDO	COBERTURA
	millones €	% var. igual período anterior	millones €	% var. igual período anterior		
ESPAÑA	31.834,9	-3,0	34.184,9	-3,1	-2.350,1	93,1
Navarra	979,6	4,5	645,3	6,0	334,4	151,8

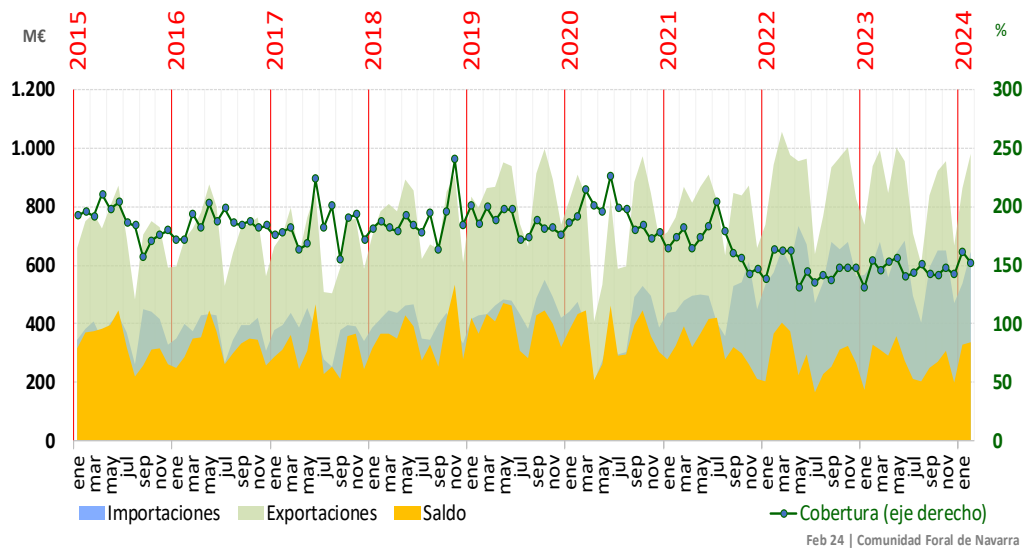
### Comercio exterior. Principales magnitudes (Enero - Febrero 2024)

PERÍODO	EXPORTACIONES		IMPORTACIONES		SALDO	COBERTURA
	millones €	% var. igual período anterior	millones €	% var. igual período anterior		
ESPAÑA	61.979,1	-2,8	68.057,9	-3,0	-6.078,8	91,1
Navarra	1.843,6	10,0	1.181,8	0,7	661,8	156,0

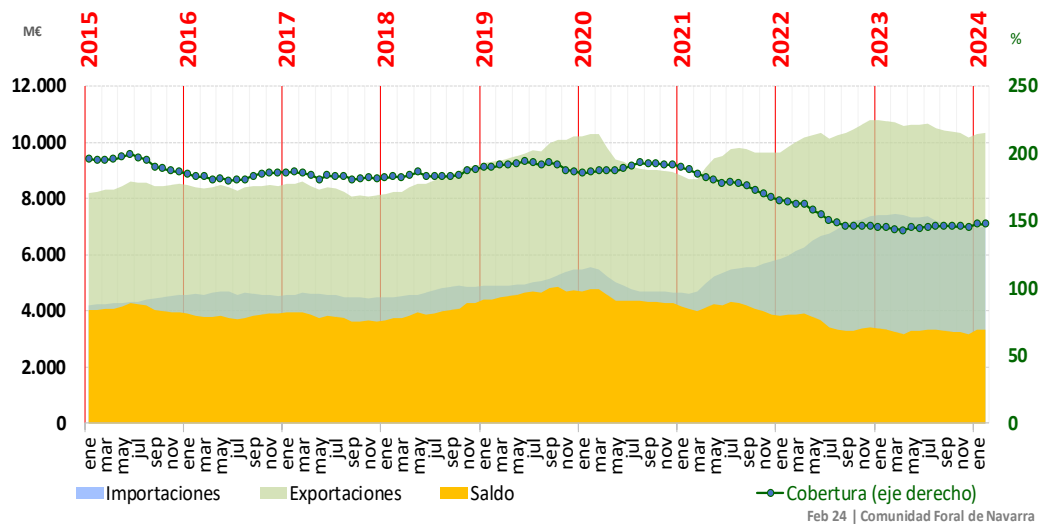
Datos provisionales. A efectos de cálculo, la variación interanual, se hace con los datos provisionales del año anterior

Fuente: la S. G. Estudios y Evaluación de Instrumentos de Política Comercial de la Secretaría de Estado de Comercio, a partir de datos del Departamento de Aduanas e II.EE. de la Agencia Tributaria

Comercio exterior de mercancías (mensual)



Comercio exterior de mercancías (acumulado a 12 meses)



COMERCIO EXTERIOR DE MERCANCIAS. DESGLOSE POR CC.AA.								
Febrero 2024								
Datos provisionales en millones de euros	EXPORTACIONES			IMPORTACIONES			SALDO	
	Millones €	% total	tva (%)	Millones €	% total	tva (%)	feb 24	feb 23
<b>TOTAL</b>	<b>31.834,9</b>	<b>100,0</b>	<b>-3,0</b>	<b>34.184,9</b>	<b>100,0</b>	<b>-3,1</b>	<b>-2.350,1</b>	<b>-2.464,8</b>
ANDALUCÍA	3.388,8	10,6	5,6	3.131,7	9,2	-13,9	257,1	-428,8
ARAGÓN	1.594,3	5,0	11,5	1.570,3	4,6	-6,6	24,0	-252,0
ASTURIAS, PRINCIPADO DE	458,3	1,4	-21,6	345,5	1,0	-31,0	112,8	83,6
BALEARS, ILLES	136,4	0,4	-29,2	111,4	0,3	-35,8	25,0	19,2
CANARIAS	214,9	0,7	-3,7	317,3	0,9	-10,3	-102,4	-130,5
CANTABRIA	291,7	0,9	6,1	240,3	0,7	-5,4	51,3	20,9
CASTILLA Y LEÓN	1.600,9	5,0	20,4	1.445,6	4,2	15,6	155,4	78,6
CASTILLA - LA MANCHA	860,3	2,7	5,1	1.417,1	4,1	21,1	-556,8	-351,4
CATALUÑA	8.320,2	26,1	-3,0	8.787,1	25,7	-7,6	-466,8	-932,7
COMUNITAT VALENCIANA	3.170,4	10,0	-4,8	2.845,6	8,3	-1,5	324,8	441,0
EXTREMADURA	261,3	0,8	12,6	185,1	0,5	14,1	76,2	69,8
GALICIA	2.463,4	7,7	13,4	1.552,9	4,5	-6,2	910,5	517,0
MADRID	3.735,3	11,7	-25,3	7.759,6	22,7	1,1	-4.024,3	-2.669,2
MURCIA	1.128,3	3,5	-2,8	1.273,2	3,7	4,1	-144,9	-62,0
NAVARRA	979,6	3,1	4,5	645,3	1,9	6,0	334,4	328,6
PAÍS VASCO	2.623,9	8,2	-10,2	2.115,9	6,2	-3,0	508,0	739,3
RIOJA, LA	201,3	0,6	5,2	125,4	0,4	-23,1	75,9	28,3
CEUTA	0,8	0,0	-44,5	65,4	0,2	95,7	-64,6	-32,0
MELILLA	0,6	0,0	154,9	4,3	0,0	-14,8	-3,8	-4,8

COMERCIO EXTERIOR DE MERCANCIAS. DESGLOSE POR CC.AA.								
Enero - Febrero 2024								
Datos provisionales en millones de euros	EXPORTACIONES			IMPORTACIONES			SALDO	
	Millones €	% total	tva (%)	Millones €	% total	tva (%)	Ene-feb 24	Ene-feb 23
<b>TOTAL</b>	<b>61.979,1</b>	<b>100,0</b>	<b>-2,8</b>	<b>68.057,9</b>	<b>100,0</b>	<b>-3,0</b>	<b>-6.078,8</b>	<b>-6.420,6</b>
ANDALUCÍA	7.008,9	11,3	9,3	6.818,7	10,0	-6,7	190,1	-893,7
ARAGÓN	3.007,1	4,9	9,0	3.013,2	4,4	6,6	-6,1	-66,8
ASTURIAS, PRINCIPADO DE	896,2	1,4	-18,6	746,6	1,1	-26,5	149,7	85,6
BALEARS, ILLES	298,3	0,5	-40,2	245,1	0,4	-17,0	53,2	203,3
CANARIAS	444,3	0,7	8,9	624,5	0,9	0,6	-180,2	-213,1
CANTABRIA	540,5	0,9	-0,1	455,5	0,7	-1,7	85,0	77,7
CASTILLA Y LEÓN	2.971,4	4,8	18,5	2.713,7	4,0	14,8	257,7	144,9
CASTILLA - LA MANCHA	1.619,1	2,6	2,8	2.829,7	4,2	25,7	-1.210,6	-674,6
CATALUÑA	15.990,6	25,8	-2,2	17.432,6	25,6	-7,1	-1.442,0	-2.401,2
COMUNITAT VALENCIANA	6.370,5	10,3	-5,3	5.497,0	8,1	-4,5	873,4	967,7
EXTREMADURA	515,0	0,8	20,0	366,2	0,5	-3,2	148,9	51,1
GALICIA	4.780,6	7,7	11,2	3.340,6	4,9	-4,2	1.440,1	811,1
MADRID	7.292,0	11,8	-24,5	15.035,5	22,1	-4,6	-7.743,5	-6.104,0
MURCIA	2.240,3	3,6	-2,3	2.500,7	3,7	2,8	-260,4	-139,5
NAVARRA	1.843,6	3,0	10,0	1.181,8	1,7	0,7	661,8	502,5
PAÍS VASCO	4.999,6	8,1	-11,4	4.374,6	6,4	-4,0	624,9	1.086,0
RIOJA, LA	384,5	0,6	3,3	242,6	0,4	-20,9	142,0	65,4
CEUTA	2,2	0,0	-33,5	160,0	0,2	148,0	-157,8	-61,2
MELILLA	0,7	0,0	34,7	7,6	0,0	-4,4	-6,9	-7,4

Datos provisionales. A efectos de cálculo, la variación interanual, se hace con los datos provisionales de 2023

Fuente: la S. G. Estudios y Evaluación de Instrumentos de Política Comercial de la Secretaría de Estado de Comercio, a partir de datos del Departamento de Aduanas e II.EE. de la Agencia Tributaria



**COMERCIO EXTERIOR DE MERCANCIAS POR SECTORES ECONÓMICOS (SEC)**

Periodo: Febrero 2024 Comunidad Foral de Navarra

Sectores Económicos	EXPORTACIONES			IMPORTACIONES			SALDO(M€)	
	Mill. €	% total	tva(%)	Mill. €	% total	tva(%)	2024	2023
<b>Alimentación, bebidas y tabaco</b>	<b>149,0</b>	<b>15,2</b>	<b>9,0</b>	<b>74,2</b>	<b>11,5</b>	<b>-19,0</b>	<b>74,8</b>	<b>45,1</b>
Productos cárnicos	19,0	1,9	9,0	6,8	1,1	-5,3	12,2	10,2
Productos pesqueros	4,1	0,4	54,2	6,2	1,0	14,7	-2,1	-2,7
Frutas, hortalizas y legumbres	73,2	7,5	28,9	23,2	3,6	13,0	50,0	36,3
Aceites y grasas	7,4	0,8	356,5	7,5	1,2	765,6	-0,1	0,8
Azúcar, café y cacao	1,2	0,1	94,3	3,3	0,5	-23,0	-2,0	-3,6
Lácteos y huevos	4,7	0,5	-6,9	2,1	0,3	-26,8	2,6	2,1
<b>Otros alimentos</b>	<b>29,7</b>	<b>3,0</b>	<b>-26,6</b>	<b>24,2</b>	<b>3,7</b>	<b>-51,0</b>	<b>5,5</b>	<b>-8,9</b>
Cereales	1,8	0,2	-34,3	15,8	2,5	46,7	-14,0	-8,0
Preparados alimenticios	23,6	2,4	7,1	4,3	0,7	19,0	19,3	18,4
Semillas y frutos oleaginosos	1,6	0,2	-86,7	2,4	0,4	-92,9	-0,8	-21,3
Piensos animales	2,8	0,3	-24,8	1,7	0,3	5,9	1,1	2,1
Bebidas	9,6	1,0	-19,6	0,9	0,1	-15,5	8,7	10,9
Tabacos	-	-	-	-	-	-	-	-
<b>Productos energéticos</b>	<b>0,5</b>	<b>0,0</b>	<b>-21,9</b>	<b>6,7</b>	<b>1,0</b>	<b>-23,5</b>	<b>-6,2</b>	<b>-8,1</b>
Petróleo y derivados	0,5	0,0	-21,9	6,6	1,0	-23,4	-6,1	-7,9
Gas	-	-	-	0,0	0,0	-37,0	0,0	0,0
<b>Carbón y electricidad</b>	<b>-</b>	<b>-</b>	<b>-</b>	<b>0,1</b>	<b>0,0</b>	<b>-32,6</b>	<b>-0,1</b>	<b>-0,2</b>
Carbón	-	-	-	0,1	0,0	-32,6	-0,1	-0,2
Corriente eléctrica	-	-	-	-	-	-	-	-
<b>Materias primas</b>	<b>17,3</b>	<b>1,8</b>	<b>-10,0</b>	<b>27,0</b>	<b>4,2</b>	<b>-12,3</b>	<b>-9,7</b>	<b>-11,5</b>
Animales y vegetales	8,0	0,8	-12,3	17,6	2,7	-4,0	-9,6	-9,2
Minerales	9,3	0,9	-7,9	9,3	1,4	-24,6	0,0	-2,3
<b>Semimanufacturas no químicas</b>	<b>97,3</b>	<b>9,9</b>	<b>3,1</b>	<b>56,4</b>	<b>8,7</b>	<b>-15,6</b>	<b>41,0</b>	<b>27,6</b>
Metales no ferrosos	12,8	1,3	1,3	12,6	1,9	-32,9	0,3	-6,1
Hierro y acero	29,6	3,0	9,5	21,2	3,3	-19,4	8,4	0,7
Papel	24,7	2,5	-17,6	6,3	1,0	-6,0	18,4	23,3
Productos cerámicos y similares	8,0	0,8	6,2	3,7	0,6	-1,0	4,4	3,8
<b>Otras semimanufacturas no químicas</b>	<b>22,2</b>	<b>2,3</b>	<b>29,4</b>	<b>12,6</b>	<b>2,0</b>	<b>11,5</b>	<b>9,5</b>	<b>5,8</b>
Cal y cemento	8,5	0,9	284,8	0,2	0,0	29,3	8,3	2,0
Vidrio	5,2	0,5	-26,2	3,3	0,5	3,7	1,9	3,8
Neumáticos y cámaras	0,0	0,0	-59,9	0,2	0,0	17,5	-0,2	-0,1
Resto de otras semimanufacturas	8,5	0,9	7,9	8,9	1,4	14,2	-0,4	0,1
<b>Productos químicos</b>	<b>49,2</b>	<b>5,0</b>	<b>-1,9</b>	<b>66,3</b>	<b>10,3</b>	<b>-28,6</b>	<b>-17,1</b>	<b>-42,8</b>
Productos químicos orgánicos	0,8	0,1	10,0	4,4	0,7	-22,6	-3,6	-5,0
Productos químicos inorgánicos	0,5	0,0	-10,2	2,6	0,4	-27,5	-2,2	-3,1
Medicamentos	7,2	0,7	30,6	3,1	0,5	-12,3	4,0	1,9
Plásticos	30,2	3,1	-9,1	28,7	4,4	9,5	1,5	7,0
Abonos	2,1	0,2	-2,7	5,0	0,8	-25,3	-3,0	-4,6
Colorantes y curtientes	1,7	0,2	-9,4	2,4	0,4	-13,0	-0,7	-0,9
Aceites esenciales y perfumados	2,0	0,2	-12,9	1,0	0,1	-49,7	1,0	0,4
Otros productos químicos	4,9	0,5	21,9	19,2	3,0	-55,0	-14,3	-38,6
<b>Bienes de equipo</b>	<b>203,3</b>	<b>20,7</b>	<b>-4,5</b>	<b>197,7</b>	<b>30,6</b>	<b>31,1</b>	<b>5,5</b>	<b>62,0</b>
<b>Maquinaria para la industria</b>	<b>99,3</b>	<b>10,1</b>	<b>27,3</b>	<b>67,4</b>	<b>10,4</b>	<b>47,2</b>	<b>32,0</b>	<b>32,3</b>
<b>Maquinaria específica</b>	<b>18,2</b>	<b>1,9</b>	<b>2,1</b>	<b>15,6</b>	<b>2,4</b>	<b>76,9</b>	<b>2,6</b>	<b>9,0</b>
Maquinaria agrícola	4,7	0,5	54,1	3,1	0,5	-2,3	1,6	-0,1
Maquinaria de obras públicas	0,5	0,0	-51,4	0,8	0,1	-18,5	-0,3	0,1
Maquinaria textil	-	-	-100,0	0,0	0,0	-0,6	0,0	0,0
Maquinaria para trabajar metal	2,3	0,2	-54,0	0,9	0,1	114,4	1,3	4,5
Otra maquinaria específica	10,8	1,1	22,0	10,8	1,7	152,5	-0,1	4,5
Maquinaria de uso general	81,2	8,3	34,8	51,8	8,0	40,1	29,4	23,3
<b>Equipos de oficina y telecomunicaciones</b>	<b>1,8</b>	<b>0,2</b>	<b>-28,8</b>	<b>8,4</b>	<b>1,3</b>	<b>33,2</b>	<b>-6,6</b>	<b>-3,7</b>
<b>Maq. de automat. de datos y eq. de</b>	<b>1,3</b>	<b>0,1</b>	<b>-29,8</b>	<b>0,8</b>	<b>0,1</b>	<b>-35,7</b>	<b>0,5</b>	<b>0,6</b>
Equipos de oficina	1,1	0,1	-33,5	0,1	0,0	-42,3	1,0	1,5
Maquinaria de automatización de datos	1,3	0,1	-29,8	0,8	0,1	-35,7	0,5	0,6
Equipos telecomunicaciones	0,6	0,1	-26,2	7,6	1,2	49,6	-7,1	-4,3
<b>Material transporte</b>	<b>4,4</b>	<b>0,4</b>	<b>-63,2</b>	<b>4,9</b>	<b>0,8</b>	<b>39,6</b>	<b>-0,5</b>	<b>8,4</b>
Ferroviario	0,9	0,1	-86,5	0,0	0,0	-69,8	0,9	6,5
Carretera	3,5	0,4	-33,4	4,8	0,7	50,4	-1,3	2,0
Buques	0,0	0,0	-	0,0	0,0	-	0,0	0,0
Aeronaves	-	-	-	0,0	0,0	-93,3	0,0	-0,1
<b>Otros bienes de equipo</b>	<b>97,7</b>	<b>10,0</b>	<b>-18,8</b>	<b>117,1</b>	<b>18,1</b>	<b>23,0</b>	<b>-19,4</b>	<b>25,1</b>
Motores	6,3	0,6	30,4	0,7	0,1	-41,8	5,5	3,6
Aparatos eléctricos	58,2	5,9	-19,4	89,5	13,9	42,7	-31,3	9,5
Aparatos de precisión	2,6	0,3	28,8	6,9	1,1	-14,8	-4,3	-6,1
Resto bienes de equipo	30,7	3,1	-25,8	20,0	3,1	-13,8	10,7	18,2
<b>Sector automóvil</b>	<b>435,9</b>	<b>44,5</b>	<b>9,2</b>	<b>190,9</b>	<b>29,6</b>	<b>35,0</b>	<b>245,0</b>	<b>257,7</b>
Automóviles y motos	311,3	31,8	10,8	2,8	0,4	45,5	308,6	279,1
Componentes del automóvil	124,6	12,7	5,6	188,1	29,2	34,9	-63,5	-21,4
<b>Bienes de consumo duradero</b>	<b>13,1</b>	<b>1,3</b>	<b>24,8</b>	<b>10,5</b>	<b>1,6</b>	<b>17,7</b>	<b>2,6</b>	<b>1,6</b>
Electrodomésticos	4,2	0,4	186,1	1,1	0,2	43,2	3,1	0,7
Electrónica de consumo	0,0	0,0	895,4	0,1	0,0	170,8	-0,1	0,0
Muebles	6,9	0,7	7,7	9,1	1,4	13,9	-2,2	-1,6
Otros bienes de consumo duradero	2,0	0,2	-24,5	0,2	0,0	46,5	1,8	2,5
<b>Manufacturas de consumo</b>	<b>13,1</b>	<b>1,3</b>	<b>6,0</b>	<b>15,1</b>	<b>2,3</b>	<b>-8,4</b>	<b>-2,0</b>	<b>-4,1</b>
<b>Textiles</b>	<b>3,6</b>	<b>0,4</b>	<b>8,2</b>	<b>7,1</b>	<b>1,1</b>	<b>-2,3</b>	<b>-3,5</b>	<b>-4,0</b>
Confección	1,3	0,1	166,1	3,8	0,6	-16,6	-2,5	-4,1
Fibras textiles	0,0	0,0	4.342,3	0,1	0,0	-	-0,1	0,0
Hilados	0,0	0,0	-34,9	0,1	0,0	-40,7	-0,1	-0,1
Tejidos	0,1	0,0	32,9	1,9	0,3	24,7	-1,8	-1,4
Resto de textiles	2,2	0,2	-20,9	1,2	0,2	12,0	1,0	1,7
Calzado	0,4	0,0	-31,2	1,1	0,2	27,3	-0,7	-0,3
Juquetes	1,9	0,2	210,8	1,7	0,3	-38,4	0,2	-2,1
<b>Otras manufacturas de consumo</b>	<b>7,3</b>	<b>0,7</b>	<b>-7,9</b>	<b>5,3</b>	<b>0,8</b>	<b>-7,2</b>	<b>2,0</b>	<b>2,2</b>
Alfarería	0,0	0,0	-75,0	0,0	0,0	1.029,7	0,0	0,0
Joyería y relojes	0,6	0,1	783,7	0,2	0,0	-29,7	0,4	-0,2
Cuero y manufacturas del cuero	1,3	0,1	-43,2	0,3	0,0	47,4	1,0	2,0
Resto de otras manufacturas de consum	5,4	0,6	-3,1	4,8	0,7	-8,5	0,6	0,3
<b>Otras mercancías</b>	<b>0,9</b>	<b>0,1</b>	<b>-31,1</b>	<b>0,5</b>	<b>0,1</b>	<b>111,4</b>	<b>0,4</b>	<b>1,1</b>
<b>TOTAL</b>	<b>979,6</b>	<b>100,0</b>	<b>4,5</b>	<b>645,3</b>	<b>100,0</b>	<b>6,0</b>	<b>334,4</b>	<b>328,6</b>

Fuente: Web Datacomex de la Secretaría de Estado de Comercio con datos del Dpto. Aduanas e II. EE. de la AEAT

**COMERCIO EXTERIOR DE MERCANCÍAS POR SECTORES ECONÓMICOS**

Periodo: Enero-febrero 2024 Comunidad Foral de Navarra

Sectores Económicos	EXPORTACIONES			IMPORTACIONES			SALDO(M€)	
	Miil. €	%total	tva (%)	Miil. €	%total	tva (%)	2024	2023
<b>Alimentación, bebidas y tabaco</b>	<b>291,7</b>	<b>15,8</b>	<b>8,3</b>	<b>143,0</b>	<b>12,1</b>	<b>-18,3</b>	<b>148,7</b>	<b>94,2</b>
Productos cárnicos	39,2	2,1	11,8	13,0	1,1	-10,2	26,2	20,6
Productos pesqueros	7,5	0,4	33,4	15,6	1,3	10,6	-8,1	-8,4
Frutas, hortalizas y legumbres	148,0	8,0	26,3	48,0	4,1	15,2	100,0	75,5
Aceites y grasas	10,4	0,6	229,8	8,2	0,7	50,2	2,2	-2,3
Azúcar, café y cacao	2,3	0,1	80,2	5,7	0,5	-28,8	-3,4	-6,7
Lácteos y huevos	9,7	0,5	-15,2	4,6	0,4	-15,5	5,1	6,0
<b>Otros alimentos</b>	<b>56,4</b>	<b>3,1</b>	<b>-22,6</b>	<b>46,7</b>	<b>4,0</b>	<b>-44,5</b>	<b>9,7</b>	<b>-11,3</b>
Cereales	3,2	0,2	-17,1	30,9	2,6	2,3	-27,7	-26,3
Preparados alimenticios	45,5	2,5	6,1	8,5	0,7	19,3	37,0	35,8
Semillas y frutos oleaginosos	2,7	0,1	-86,4	4,3	0,4	-90,3	-1,6	-24,3
Piensos animales	5,0	0,3	-22,8	3,1	0,3	4,1	1,9	3,5
Bebidas	18,2	1,0	-19,4	1,2	0,1	-34,1	17,0	20,8
Tabacos	-	-	-	-	-	-	-	-
<b>Productos energéticos</b>	<b>1,4</b>	<b>0,1</b>	<b>-2,2</b>	<b>7,1</b>	<b>0,6</b>	<b>-61,6</b>	<b>-5,7</b>	<b>-17,0</b>
Petróleo y derivados	1,4	0,1	-2,2	7,0	0,6	-55,3	-5,5	-14,1
Gas	-	-	-	0,0	0,0	-99,9	0,0	-2,6
<b>Carbón y electricidad</b>	<b>-</b>	<b>-</b>	<b>-</b>	<b>0,1</b>	<b>0,0</b>	<b>-50,1</b>	<b>-0,1</b>	<b>-0,3</b>
Carbón	-	-	-	0,1	0,0	-50,1	-0,1	-0,3
Corriente eléctrica	-	-	-	-	-	-	-	-
<b>Materias primas</b>	<b>33,0</b>	<b>1,8</b>	<b>-11,3</b>	<b>49,8</b>	<b>4,2</b>	<b>-18,4</b>	<b>-16,8</b>	<b>-23,8</b>
Animales y vegetales	14,7	0,8	-8,6	33,5	2,8	-4,7	-18,8	-19,1
Minerales	18,3	1,0	-13,4	16,2	1,4	-37,0	2,1	-4,6
<b>Semimanufacturas no químicas</b>	<b>181,4</b>	<b>9,8</b>	<b>1,3</b>	<b>109,4</b>	<b>9,3</b>	<b>-13,0</b>	<b>72,1</b>	<b>53,5</b>
Metales no ferrosos	22,7	1,2	-12,8	23,0	1,9	-28,5	-0,3	-6,1
Hierro y acero	56,1	3,0	11,3	44,7	3,8	-16,5	11,4	-3,1
Papel	48,7	2,6	-10,3	11,2	0,9	-7,6	37,5	42,1
Productos cerámicos y similares	14,9	0,8	0,9	8,4	0,7	-4,7	6,4	5,9
<b>Otras semimanufacturas no químicas</b>	<b>39,1</b>	<b>2,1</b>	<b>15,7</b>	<b>22,1</b>	<b>1,9</b>	<b>15,9</b>	<b>17,1</b>	<b>14,8</b>
Cal y cemento	10,6	0,6	103,8	0,4	0,0	61,7	10,2	4,9
Vidrio	10,8	0,6	-28,4	5,4	0,5	-1,1	5,4	9,6
Neumáticos y cámaras	0,0	0,0	-51,3	0,3	0,0	-0,3	-0,3	-0,3
Resto de otras semimanufacturas	17,7	1,0	31,1	15,9	1,3	22,4	1,8	0,5
<b>Productos químicos</b>	<b>98,2</b>	<b>5,3</b>	<b>-1,2</b>	<b>133,4</b>	<b>11,3</b>	<b>-21,0</b>	<b>-35,3</b>	<b>-69,6</b>
Productos químicos orgánicos	1,2	0,1	23,0	9,9	0,8	-3,8	-8,7	-9,3
Productos químicos inorgánicos	0,6	0,0	-41,5	4,3	0,4	-36,2	-3,7	-5,6
Medicamentos	16,3	0,9	57,1	5,9	0,5	-4,4	10,4	4,2
Plásticos	59,1	3,2	-12,8	54,4	4,6	3,3	4,7	15,1
Abonos	4,0	0,2	-8,8	8,3	0,7	11,2	-4,3	-3,1
Colorantes y curtientes	3,6	0,2	0,1	5,7	0,5	7,7	-2,1	-1,7
Aceites esenciales y perfumados	4,1	0,2	13,1	1,8	0,2	-26,8	2,3	1,2
Otros productos químicos	9,2	0,5	22,3	43,1	3,6	-44,7	-33,9	-70,3
<b>Bienes de equipo</b>	<b>389,1</b>	<b>21,1</b>	<b>-7,6</b>	<b>347,1</b>	<b>29,4</b>	<b>13,4</b>	<b>42,1</b>	<b>114,9</b>
<b>Maquinaria para la industria</b>	<b>176,7</b>	<b>9,6</b>	<b>10,7</b>	<b>115,6</b>	<b>9,8</b>	<b>32,8</b>	<b>61,1</b>	<b>72,6</b>
<b>Maquinaria específica</b>	<b>36,6</b>	<b>2,0</b>	<b>16,2</b>	<b>24,6</b>	<b>2,1</b>	<b>55,3</b>	<b>12,0</b>	<b>15,6</b>
Maquinaria agrícola	7,2	0,4	-2,7	4,3	0,4	-1,2	2,9	3,1
Maquinaria de obras públicas	1,1	0,1	-31,5	1,1	0,1	-37,8	0,0	-0,1
Maquinaria textil	-	-	-100,0	0,0	0,0	-93,0	0,0	-0,5
Maquinaria para trabajar metal	4,4	0,2	-26,1	1,3	0,1	-24,7	3,1	4,3
Otra maquinaria específica	23,8	1,3	45,6	17,9	1,5	139,3	5,9	8,9
Maquinaria de uso general	140,1	7,6	9,3	90,9	7,7	27,8	49,2	57,0
<b>Equipos de oficina y telecomunicaciones</b>	<b>3,1</b>	<b>0,2</b>	<b>-28,9</b>	<b>14,9</b>	<b>1,3</b>	<b>13,6</b>	<b>-11,8</b>	<b>-8,8</b>
<b>Maq. de automat. de datos y eq. de</b>	<b>2,0</b>	<b>0,1</b>	<b>-30,4</b>	<b>1,8</b>	<b>0,1</b>	<b>-24,0</b>	<b>0,2</b>	<b>0,5</b>
Equipos de oficina	1,7	0,1	-32,5	0,2	0,0	5,9	1,5	2,3
Maquinaria de automatización de datos	2,0	0,1	-30,4	1,8	0,1	-24,0	0,2	0,5
Equipos telecomunicaciones	1,1	0,1	-26,1	13,1	1,1	21,7	-12,0	-9,3
<b>Material transporte</b>	<b>10,3</b>	<b>0,6</b>	<b>-48,8</b>	<b>8,5</b>	<b>0,7</b>	<b>20,3</b>	<b>1,8</b>	<b>13,0</b>
Ferroviario	1,6	0,1	-81,6	0,6	0,0	70,3	1,0	8,5
Carretera	8,7	0,5	-22,8	7,9	0,7	19,9	0,8	4,7
Buques	0,0	0,0	-	0,0	0,0	-	0,0	0,0
Aeronaves	-	-	-100,0	0,0	0,0	-93,2	0,0	-0,1
<b>Otros bienes de equipo</b>	<b>199,1</b>	<b>10,8</b>	<b>-16,0</b>	<b>208,2</b>	<b>17,6</b>	<b>4,6</b>	<b>-9,1</b>	<b>38,0</b>
Motores	6,6	0,4	-35,3	1,3	0,1	-36,0	5,2	8,1
Aparatos eléctricos	126,5	6,9	-3,9	156,4	13,2	11,7	-29,9	-8,4
Aparatos de precisión	5,4	0,3	21,9	11,9	1,0	-31,3	-6,5	-12,9
Resto bienes de equipo	60,6	3,3	-33,3	38,5	3,3	-2,9	22,1	51,3
<b>Sector automóvil</b>	<b>800,6</b>	<b>43,4</b>	<b>28,5</b>	<b>342,8</b>	<b>29,0</b>	<b>27,4</b>	<b>457,8</b>	<b>354,1</b>
Automóviles y motos	555,5	30,1	44,2	5,7	0,5	36,4	549,8	381,0
Componentes del automóvil	245,0	13,3	3,0	337,0	28,5	27,2	-92,0	-27,0
<b>Bienes de consumo duradero</b>	<b>23,0</b>	<b>1,2</b>	<b>17,8</b>	<b>20,0</b>	<b>1,7</b>	<b>8,7</b>	<b>3,0</b>	<b>1,1</b>
Electrodomésticos	7,2	0,4	117,4	2,1	0,2	3,5	5,2	1,3
Electrónica de consumo	0,1	0,0	866,5	0,1	0,0	16,2	-0,1	-0,1
Muebles	11,4	0,6	4,5	17,3	1,5	9,2	-5,9	-5,0
Otros bienes de consumo duradero	4,4	0,2	-18,1	0,5	0,0	10,3	3,8	4,8
<b>Manufacturas de consumo</b>	<b>22,9</b>	<b>1,2</b>	<b>-0,8</b>	<b>28,3</b>	<b>2,4</b>	<b>-6,2</b>	<b>-5,5</b>	<b>-7,1</b>
<b>Textiles</b>	<b>6,7</b>	<b>0,4</b>	<b>0,1</b>	<b>13,7</b>	<b>1,2</b>	<b>-2,6</b>	<b>-7,1</b>	<b>-7,4</b>
Confección	2,2	0,1	46,2	6,7	0,6	-23,9	-4,5	-7,3
Fibras textiles	0,0	0,0	448,2	0,3	0,0	32,5	-0,3	-0,2
Hilados	0,0	0,0	30,3	0,1	0,0	-20,3	-0,1	-0,2
Tejidos	0,3	0,0	130,4	3,9	0,3	31,1	-3,6	-2,8
Resto de textiles	4,2	0,2	-17,2	2,7	0,2	40,3	1,5	3,1
Calzado	0,8	0,0	-19,6	1,8	0,2	-7,6	-1,0	-1,0
Juguets	2,2	0,1	90,6	2,8	0,2	-36,6	-0,5	-3,2
<b>Otras manufacturas de consumo</b>	<b>13,2</b>	<b>0,7</b>	<b>-7,4</b>	<b>10,0</b>	<b>0,8</b>	<b>2,4</b>	<b>3,2</b>	<b>4,5</b>
Alfarería	0,0	0,0	-95,7	0,1	0,0	25,0	-0,1	0,1
Joyería y relojes	1,0	0,1	676,6	0,3	0,0	-47,9	0,7	-0,4
Cuero y manufacturas del cuero	2,6	0,1	-39,1	0,6	0,1	113,2	1,9	3,9
Resto de otras manufacturas de consumo	9,7	0,5	-1,2	9,1	0,8	1,4	0,6	0,9
<b>Otras mercancías</b>	<b>2,3</b>	<b>0,1</b>	<b>-18,4</b>	<b>1,0</b>	<b>0,1</b>	<b>89,9</b>	<b>1,3</b>	<b>2,3</b>
<b>TOTAL</b>	<b>1.843,6</b>	<b>100,0</b>	<b>10,0</b>	<b>1.181,8</b>	<b>100,0</b>	<b>0,7</b>	<b>661,8</b>	<b>502,5</b>

Fuente: Web Datacomex de la Secretaría de Estado de Comercio con datos del Dpto. Aduanas e II. EE. de la AEAT

**COMERCIO EXTERIOR POR ÁREAS GEOGRÁFICAS**

Periodo: Febrero 2024 Comunidad Foral de Navarra

Área Geográfica	EXPORTACIONES			IMPORTACIONES			SALDO	
	Millones €	%total	tva (%)	Millones €	%total	tva (%)	2024	2023
<b>EUROPA</b>	<b>783,2</b>	<b>79,9</b>	<b>-0,1</b>	<b>512,5</b>	<b>79,4</b>	<b>5,2</b>	<b>270,7</b>	<b>297,1</b>
<b>UNION EUROPEA</b>	<b>706,0</b>	<b>72,1</b>	<b>-0,7</b>	<b>485,7</b>	<b>75,3</b>	<b>4,7</b>	<b>220,3</b>	<b>247,2</b>
<b>ZONA EURO</b>	<b>635,4</b>	<b>64,9</b>	<b>9,3</b>	<b>380,4</b>	<b>59,0</b>	<b>15,6</b>	<b>255,0</b>	<b>252,1</b>
Alemania	169,9	17,3	32,1	191,3	29,6	68,7	-21,4	15,3
Austria	11,9	1,2	32,4	6,3	1,0	25,0	5,6	4,0
Bélgica	23,7	2,4	20,1	17,0	2,6	15,2	6,7	5,0
Chipre	0,8	0,1	-51,9	-	-	-	0,8	1,6
Croacia	1,1	0,1	-4,6	0,1	0,0	1,0	1,0	1,1
Eslovaquia	10,7	1,1	18,2	5,9	0,9	45,2	4,7	4,9
Eslovenia	4,5	0,5	10,6	1,1	0,2	-12,7	3,4	2,8
Estonia	4,6	0,5	2.939,7	2,5	0,4	337,1	2,1	-0,4
Finlandia	3,8	0,4	-68,2	1,1	0,2	51,3	2,7	11,2
Francia	184,8	18,9	-15,3	62,8	9,7	-34,9	122,0	121,8
Grecia	9,2	0,9	-29,9	0,6	0,1	8,0	8,6	12,5
Irlanda	6,8	0,7	71,0	1,0	0,2	-44,4	5,8	2,1
Italia	116,0	11,8	61,5	40,6	6,3	9,7	75,4	34,8
Letonia	0,4	0,0	-24,2	0,1	0,0	-80,2	0,3	0,1
Lituania	1,7	0,2	-63,7	0,7	0,1	42,2	1,0	4,1
Luxemburgo	2,8	0,3	-23,8	1,2	0,2	-12,4	1,6	2,4
Malta	0,6	0,1	10,0	0,0	0,0	-24,2	0,6	0,5
Países Bajos	26,7	2,7	-4,2	20,6	3,2	-23,5	6,2	1,0
Portugal	55,6	5,7	8,0	27,5	4,3	13,7	28,1	27,3
<b>RESTO UE (*)</b>	<b>70,6</b>	<b>7,2</b>	<b>-45,8</b>	<b>105,3</b>	<b>16,3</b>	<b>-22,0</b>	<b>-34,7</b>	<b>-4,9</b>
Bulgaria	0,8	0,1	-17,7	2,7	0,4	-35,3	-1,9	-3,2
Dinamarca	5,5	0,6	-84,0	7,6	1,2	27,3	-2,1	28,5
Hungría	7,0	0,7	-47,5	11,2	1,7	-50,8	-4,3	-9,6
Polonia	21,0	2,1	-27,5	26,1	4,0	0,4	-5,1	3,0
República Checa	18,9	1,9	-14,2	42,1	6,5	-32,9	-23,2	-40,7
Rumanía	8,5	0,9	-39,4	5,0	0,8	0,2	3,5	9,1
Suecia	8,9	0,9	-45,2	7,0	1,1	-2,3	1,9	9,0
<b>RESTO EUROPA</b>	<b>77,2</b>	<b>7,9</b>	<b>6,0</b>	<b>26,8</b>	<b>4,2</b>	<b>17,0</b>	<b>50,4</b>	<b>49,9</b>
Noruega	1,5	0,2	-33,6	1,8	0,3	25,6	-0,3	0,8
Reino Unido	38,0	3,9	-15,4	11,4	1,8	37,6	26,6	36,6
Rusia	1,6	0,2	-80,5	1,3	0,2	-16,9	0,2	6,4
Suiza	10,5	1,1	121,9	1,5	0,2	-22,8	8,9	2,7
Turquía	18,8	1,9	192,4	6,4	1,0	5,5	12,4	0,4
<b>AMERICA</b>	<b>92,7</b>	<b>9,5</b>	<b>35,4</b>	<b>22,2</b>	<b>3,4</b>	<b>20,6</b>	<b>70,5</b>	<b>50,0</b>
<b>AMERICA DEL NORTE</b>	<b>44,6</b>	<b>4,6</b>	<b>31,0</b>	<b>16,7</b>	<b>2,6</b>	<b>78,0</b>	<b>27,9</b>	<b>24,7</b>
Canadá	3,4	0,3	38,6	1,5	0,2	69,5	1,9	1,6
Estados Unidos	41,2	4,2	30,4	14,4	2,2	83,0	26,8	23,7
<b>AMERICA LATINA</b>	<b>48,0</b>	<b>4,9</b>	<b>40,0</b>	<b>5,5</b>	<b>0,9</b>	<b>-39,1</b>	<b>42,5</b>	<b>25,3</b>
Argentina	1,0	0,1	-40,1	0,2	0,0	49,8	0,8	1,5
Brasil	5,5	0,6	1,2	1,2	0,2	-52,5	4,3	3,0
Chile	8,9	0,9	182,7	0,5	0,1	-67,9	8,4	1,5
México	25,1	2,6	62,1	1,1	0,2	-32,9	24,1	13,9
Perú	1,5	0,2	203,8	2,0	0,3	-30,4	-0,5	-2,4
<b>RESTO DE AMERICA</b>	<b>0,0</b>	<b>0,0</b>	<b>-58,4</b>	<b>0,0</b>	<b>0,0</b>	<b>-75,9</b>	<b>0,0</b>	<b>0,1</b>
<b>ASIA</b>	<b>61,1</b>	<b>6,2</b>	<b>59,3</b>	<b>72,4</b>	<b>11,2</b>	<b>2,2</b>	<b>-11,2</b>	<b>-32,4</b>
<b>ASIA (exc. Oriente Medio)</b>	<b>36,7</b>	<b>3,8</b>	<b>62,2</b>	<b>71,5</b>	<b>11,1</b>	<b>2,5</b>	<b>-34,8</b>	<b>-47,1</b>
China	20,2	2,1	277,6	53,7	8,3	67,5	-33,6	-26,7
Corea del Sur	1,3	0,1	47,3	3,7	0,6	-41,3	-2,4	-5,5
Hong-Kong, China	0,4	0,0	69,6	0,3	0,0	121,2	0,1	0,1
India	5,3	0,5	-20,2	5,9	0,9	-38,1	-0,6	-2,8
Indonesia	0,9	0,1	1.950,7	0,1	0,0	-55,7	0,8	-0,2
Japón	1,1	0,1	-43,2	2,2	0,3	-80,6	-1,1	-9,5
Singapur	0,9	0,1	-58,6	0,1	0,0	-30,1	0,8	2,0
Taiwán	0,4	0,0	24,4	2,0	0,3	-70,2	-1,5	-6,2
Vietnam	0,4	0,0	-51,0	2,5	0,4	316,9	-2,0	0,3
<b>ORIENTE MEDIO</b>	<b>24,4</b>	<b>2,5</b>	<b>55,0</b>	<b>0,9</b>	<b>0,1</b>	<b>-15,8</b>	<b>23,5</b>	<b>14,7</b>
Arabia Saudí	13,5	1,4	279,4	0,0	0,0	-63,5	13,5	3,5
Emiratos Arabes Unidos	5,1	0,5	47,4	0,2	0,0	1.753,7	4,9	3,5
<b>AFRICA</b>	<b>27,5</b>	<b>2,8</b>	<b>-34,9</b>	<b>37,8</b>	<b>5,9</b>	<b>19,9</b>	<b>-10,3</b>	<b>10,7</b>
Argelia	0,0	0,0	-	0,0	0,0	12.508,0	0,0	0,0
Egipto	0,9	0,1	-85,4	4,3	0,7	-1,9	-3,5	1,4
Marruecos	7,8	0,8	-55,9	26,7	4,1	6,0	-19,0	-7,6
Nigeria	0,1	0,0	-87,0	-	-	-	0,1	0,8
Sudáfrica	15,0	1,5	10,3	0,1	0,0	-66,3	14,9	13,3
<b>OCEANIA</b>	<b>15,1</b>	<b>1,5</b>	<b>279,0</b>	<b>0,3</b>	<b>0,1</b>	<b>-63,1</b>	<b>14,8</b>	<b>3,1</b>
Australia	14,5	1,5	308,5	0,2	0,0	-78,8	14,4	2,7
<b>OTROS (**)</b>	<b>0,0</b>	<b>0,0</b>	<b>-15,8</b>	<b>0,0</b>	<b>0,0</b>	<b>1.019,4</b>	<b>0,0</b>	<b>0,0</b>
<b>TOTAL</b>	<b>979,6</b>	<b>100,0</b>	<b>4,5</b>	<b>645,3</b>	<b>100,0</b>	<b>6,0</b>	<b>334,4</b>	<b>328,6</b>

(\*) El total UE es superior a la suma de los EE. MM., porque incluye operaciones de "avituallamiento intracomunitario" y de "pesca en altura en otro estado comunitario". (\*\*) Fundamentalmente avituallamiento extracomunitario  
Fuente: [Web Datacomex](#) de la Secretaría de Estado de Comercio con datos del Departamento de Aduanas e I. E. de la Agencia Tributaria.

**COMERCIO EXTERIOR POR ÁREAS GEOGRÁFICAS**

Periodo: Enero-febrero 2024 Comunidad Foral de Navarra

Área Geográfica	EXPORTACIONES			IMPORTACIONES			SALDO	
	Millones €	% total	tva (%)	Millones €	% total	tva (%)	2024	2023
<b>EUROPA</b>	<b>1.474,5</b>	<b>80,0</b>	<b>7,9</b>	<b>948,2</b>	<b>80,2</b>	<b>1,3</b>	<b>526,3</b>	<b>430,1</b>
<b>UNION EUROPEA</b>	<b>1.327,8</b>	<b>72,0</b>	<b>7,9</b>	<b>893,2</b>	<b>75,6</b>	<b>1,6</b>	<b>434,6</b>	<b>351,0</b>
<b>ZONA EURO</b>	<b>1.179,3</b>	<b>64,0</b>	<b>15,3</b>	<b>690,2</b>	<b>58,4</b>	<b>10,2</b>	<b>489,1</b>	<b>396,3</b>
Alemania	304,2	16,5	32,4	333,2	28,2	44,0	-29,0	-1,8
Austria	18,3	1,0	21,8	12,9	1,1	43,7	5,3	6,0
Bélgica	49,2	2,7	41,6	31,1	2,6	6,4	18,1	5,5
Chipre	1,1	0,1	-59,5		-	-	1,1	2,8
Croacia	2,0	0,1	-15,6	0,2	0,0	-39,0	1,8	2,0
Eslovaquia	19,9	1,1	27,6	10,8	0,9	37,2	9,1	7,7
Eslovenia	8,4	0,5	35,8	2,0	0,2	0,3	6,4	4,2
Estonia	9,3	0,5	3.413,5	5,3	0,5	444,0	4,0	-0,7
Finlandia	6,5	0,4	-54,3	3,3	0,3	123,3	3,2	12,8
Francia	351,7	19,1	-8,4	120,4	10,2	-28,2	231,3	216,4
Grecia	13,6	0,7	-22,5	1,2	0,1	2,4	12,4	16,4
Irlanda	9,2	0,5	19,4	1,5	0,1	-55,8	7,7	4,3
Italia	212,0	11,5	73,5	71,4	6,0	0,3	140,5	50,9
Letonia	0,5	0,0	-27,8	0,4	0,0	-16,2	0,1	0,2
Lituania	5,0	0,3	-12,2	1,0	0,1	-20,0	4,0	4,5
Luxemburgo	5,9	0,3	12,3	2,4	0,2	-20,2	3,6	2,3
Malta	0,8	0,0	-40,6	0,0	0,0	-90,1	0,8	1,3
Países Bajos	50,0	2,7	-14,5	39,3	3,3	-22,8	10,7	7,7
Portugal	111,5	6,1	13,0	53,7	4,5	19,0	57,8	53,6
<b>RESTO UE (*)</b>	<b>148,5</b>	<b>8,1</b>	<b>-28,4</b>	<b>203,1</b>	<b>17,2</b>	<b>-19,7</b>	<b>-54,5</b>	<b>-45,3</b>
Bulgaria	1,5	0,1	2,6	4,9	0,4	-23,5	-3,4	-4,9
Dinamarca	13,4	0,7	-70,0	12,4	1,1	-21,7	1,0	28,8
Hungría	15,3	0,8	-26,4	24,9	2,1	-31,0	-9,6	-15,3
Polonia	42,1	2,3	-17,1	53,3	4,5	14,9	-11,2	4,4
República Checa	38,9	2,1	-7,3	80,5	6,8	-33,5	-41,6	-79,0
Rumanía	16,8	0,9	-13,0	9,5	0,8	-12,8	7,3	8,4
Suecia	20,4	1,1	-27,1	11,6	1,0	-7,6	8,8	15,4
<b>RESTO EUROPA</b>	<b>146,7</b>	<b>8,0</b>	<b>7,6</b>	<b>54,9</b>	<b>4,6</b>	<b>-3,9</b>	<b>91,7</b>	<b>79,1</b>
Noruega	3,4	0,2	-41,4	4,9	0,4	28,2	-1,5	1,9
Reino Unido	74,1	4,0	-14,2	20,6	1,7	-6,1	53,5	64,5
Rusia	3,3	0,2	-65,9	2,8	0,2	-13,3	0,4	6,3
Suiza	22,8	1,2	167,7	3,7	0,3	-36,7	19,1	2,7
Turquía	31,4	1,7	130,9	13,9	1,2	12,1	17,5	1,2
<b>AMÉRICA</b>	<b>168,2</b>	<b>9,1</b>	<b>24,4</b>	<b>39,1</b>	<b>3,3</b>	<b>-16,0</b>	<b>129,1</b>	<b>88,7</b>
<b>AMÉRICA DEL NORTE</b>	<b>73,9</b>	<b>4,0</b>	<b>8,5</b>	<b>24,8</b>	<b>2,1</b>	<b>4,7</b>	<b>49,1</b>	<b>44,4</b>
Canadá	6,4	0,3	47,8	2,5	0,2	49,8	3,9	2,7
Estados Unidos	67,5	3,7	5,9	20,9	1,8	3,2	46,6	43,5
<b>AMÉRICA LATINA</b>	<b>94,2</b>	<b>5,1</b>	<b>40,4</b>	<b>14,3</b>	<b>1,2</b>	<b>-37,4</b>	<b>79,9</b>	<b>44,3</b>
Argentina	2,3	0,1	-18,4	0,5	0,0	48,4	1,8	2,5
Brasil	12,0	0,7	14,8	2,4	0,2	-56,6	9,6	4,8
Chile	25,2	1,4	392,5	1,2	0,1	-53,0	24,0	2,6
México	41,1	2,2	19,1	2,2	0,2	-48,4	39,0	30,4
Perú	2,4	0,1	33,4	6,6	0,6	-27,3	-4,2	-7,3
<b>RESTO DE AMÉRICA</b>	<b>0,1</b>	<b>0,0</b>	<b>38,7</b>	<b>0,0</b>	<b>0,0</b>	<b>-66,4</b>	<b>0,1</b>	<b>0,1</b>
<b>ASIA</b>	<b>118,9</b>	<b>6,5</b>	<b>57,7</b>	<b>126,6</b>	<b>10,7</b>	<b>-4,7</b>	<b>-7,6</b>	<b>-57,3</b>
<b>ASIA (exc. Oriente Medio)</b>	<b>61,6</b>	<b>3,3</b>	<b>47,4</b>	<b>125,2</b>	<b>10,6</b>	<b>-3,0</b>	<b>-63,7</b>	<b>-87,4</b>
China	31,5	1,7	215,7	89,5	7,6	31,1	-58,0	-58,3
Corea del Sur	1,7	0,1	-18,9	9,3	0,8	-8,2	-7,6	-8,0
Hong-Kong, China	0,9	0,1	118,8	0,5	0,0	131,4	0,5	0,2
India	9,8	0,5	-30,5	10,7	0,9	-29,4	-1,0	-1,1
Indonesia	3,3	0,2	1.201,2	0,2	0,0	-21,7	3,1	0,0
Japón	2,8	0,2	-21,1	5,4	0,5	-66,6	-2,6	-12,6
Singapur	1,8	0,1	-28,4	0,2	0,0	-37,5	1,6	2,2
Taiwán	1,0	0,1	13,5	4,7	0,4	-61,4	-3,7	-11,3
Vietnam	1,0	0,1	-8,2	2,8	0,2	229,7	-1,8	0,3
<b>ORIENTE MEDIO</b>	<b>57,4</b>	<b>3,1</b>	<b>70,5</b>	<b>1,3</b>	<b>0,1</b>	<b>-62,7</b>	<b>56,0</b>	<b>30,1</b>
Arabia Saudí	18,0	1,0	80,6	0,1	0,0	-94,3	17,9	8,8
Emiratos Arabes Unidos	10,8	0,6	62,7	0,3	0,0	122,3	10,5	6,5
<b>ÁFRICA</b>	<b>55,7</b>	<b>3,0</b>	<b>-39,0</b>	<b>67,6</b>	<b>5,7</b>	<b>18,8</b>	<b>-11,9</b>	<b>34,3</b>
Argelia	0,0	0,0	-21,9	0,0	0,0	1.763.454,0	0,0	0,0
Egipto	2,1	0,1	-73,4	6,6	0,6	46,0	-4,5	3,4
Marruecos	14,4	0,8	-69,3	50,5	4,3	10,9	-36,1	1,3
Nigeria	0,2	0,0	-86,2		-	-100,0	0,2	1,1
Sudáfrica	31,5	1,7	12,0	0,8	0,1	-65,5	30,8	25,9
<b>OCEANÍA</b>	<b>26,3</b>	<b>1,4</b>	<b>240,7</b>	<b>0,4</b>	<b>0,0</b>	<b>-63,7</b>	<b>25,9</b>	<b>6,7</b>
Australia	25,4	1,4	265,5	0,2	0,0	-77,6	25,2	6,0
<b>OTROS (**)</b>	<b>0,0</b>	<b>0,0</b>	<b>10,7</b>	<b>0,0</b>	<b>0,0</b>	<b>1.002,3</b>	<b>0,0</b>	<b>0,0</b>
<b>TOTAL</b>	<b>1.843,6</b>	<b>100,0</b>	<b>10,0</b>	<b>1.181,8</b>	<b>100,0</b>	<b>0,7</b>	<b>661,8</b>	<b>502,5</b>

Cuadro 1: Principales magnitudes mensuales, de la Comunidad Foral de Navarra

PERIODO	EXPORTACIONES			IMPORTACIONES			SALDO	COBERTURA
	Millones €	tvm (%)	tva (%)	Millones €	tvm (%)	tva (%)		
2015 (Feb)	751,4	13,9	5,5	383,6	11,7	12,9	367,8	195,9
2016 (Feb)	689,0	15,6	-8,3	400,9	15,6	4,5	288,1	171,9
2017 (Feb)	705,4	6,1	2,4	395,8	4,5	-1,3	309,5	178,2
2018 (Feb)	782,7	11,5	11,0	417,4	7,8	5,4	365,3	187,5
2019 (Feb)	795,1	-4,7	1,6	430,1	3,6	3,0	365,1	184,9
2020 (Feb)	908,5	10,8	14,3	474,0	7,6	10,2	434,5	191,7
2021 (Feb)	765,4	7,1	-15,8	442,3	1,6	-6,7	323,1	173,0
2022 (Feb)	942,0	27,8	23,1	576,0	7,8	30,2	366,0	163,5
2023 (Feb)*	937,1	26,8	2,9	608,6	7,7	6,7	328,6	154,0
2024 (Feb)*	979,6	13,4	4,5	645,3	20,3	6,0	334,4	151,8

\*Datos provisionales. A efectos de cálculo, la variación interanual, se hace con los datos provisionales del año anterior de Comunidad Foral de Navarra.

Gráfico 2: Exportaciones de la Comunidad Foral de Navarra por sectores (% sobre total)

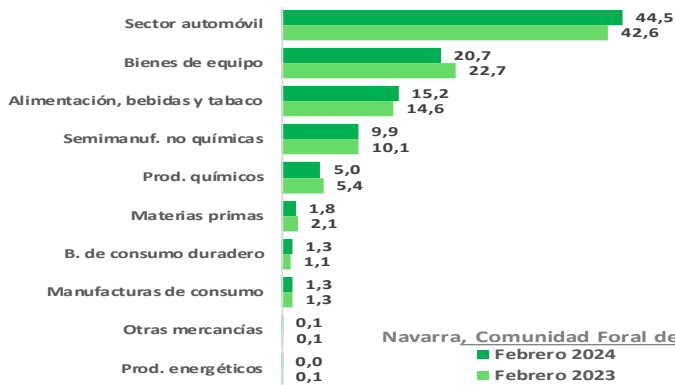


Gráfico 3: Importaciones de la Comunidad Foral de Navarra por sectores (% sobre total)

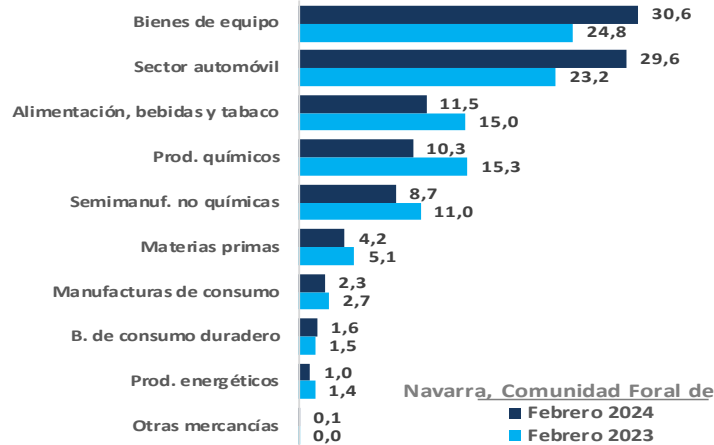
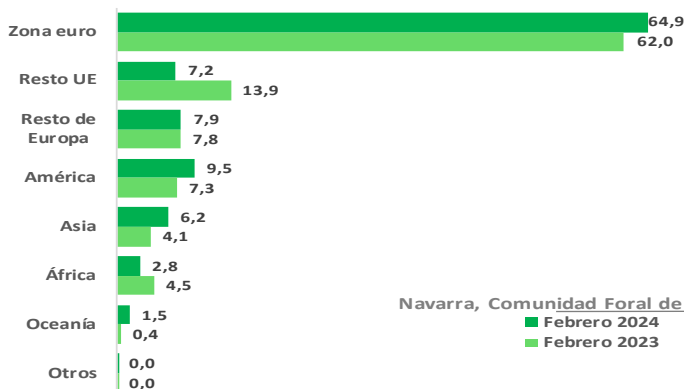


Gráfico 4: Exportaciones de la Comunidad Foral de Navarra por áreas (% sobre total)



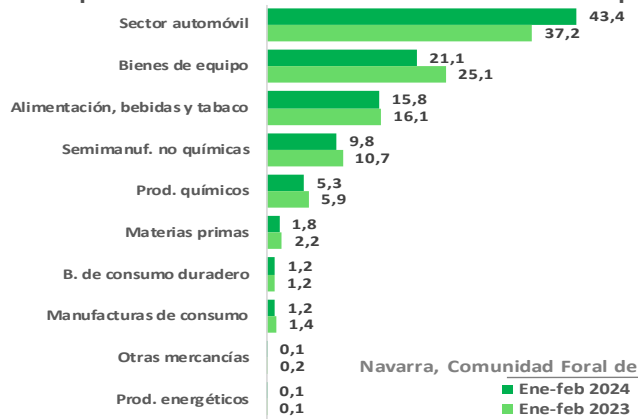


**Cuadro 5: Principales magnitudes acumuladas de Navarra**

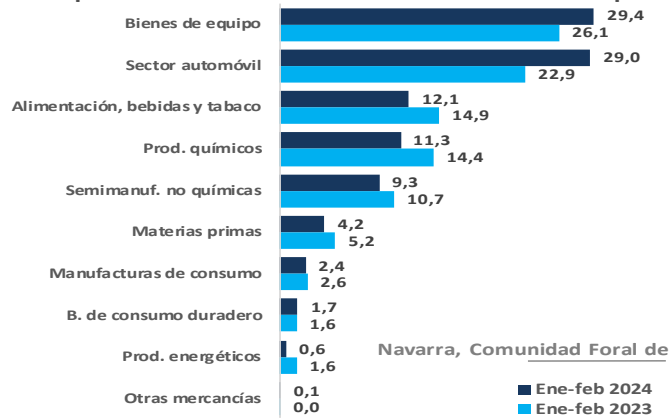
PERIODO	EXPORTACIONES		IMPORTACIONES		SALDO	COBERTURA
	Millones €	tva (%)	Millones €	tva (%)		
2015	8.539,7	4,9	4.578,2	10,0	3.961,5	186,5%
2016	8.437,2	-1,2	4.542,3	-0,8	3.894,9	185,7%
2017	8.105,9	-3,9	4.469,2	-1,6	3.636,7	181,4%
2018	9.145,3	12,8	4.855,8	8,6	4.289,5	188,3%
2019	10.205,4	11,6	5.465,0	12,5	4.740,4	186,7%
2020	8.917,7	-12,6	4.646,4	-15,0	4.271,3	191,9%
2021	9.620,8	7,9	5.742,1	23,6	3.878,6	167,5%
2022	10.769,5	11,9	7.360,8	28,2	3.408,7	146,3%
2023*	10.174,6	-4,9	6.999,4	-3,9	3.175,3	145,4%
12 últimos meses*	10.342,1	-3,9	7.007,6	-4,9	3.334,5	147,6%
2015 (Ene-Feb)	1.411,2	6,6	727,1	8,2	684,1	194,1%
2016 (Ene-Feb)	1.285,2	-8,9	747,8	2,8	537,4	171,9%
2017 (Ene-Feb)	1.370,2	6,6	774,6	3,6	595,5	176,9%
2018 (Ene-Feb)	1.484,4	8,3	804,3	3,8	680,0	184,5%
2019 (Ene-Feb)	1.629,8	9,8	845,4	5,1	784,4	192,8%
2020 (Ene-Feb)	1.728,6	6,1	914,6	8,2	813,9	189,0%
2021 (Ene-Feb)	1.479,7	-14,4	877,8	-4,0	602,0	168,6%
2022 (Ene-Feb)	1.679,3	13,5	1.110,4	26,5	568,9	151,2%
2023 (Ene-Feb)*	1.676,1	3,9	1.173,6	8,0	502,5	142,8%
2024 (Ene-Feb)*	1.843,6	10,0	1.181,8	0,7	661,8	156,0%

\*Datos provisionales. A efectos de cálculo, la variación interanual, se hace con los datos provisionales del año anterior

**Gráfico 6: Exportaciones de la Comunidad Foral de Navarra por sectores (% sobre total)**



**Gráfico 7: Importaciones de la Comunidad Foral de Navarra por sectores (% sobre total)**



**Gráfico 8: Exportaciones de la Comunidad Foral de Navarra por áreas (% sobre total)**

