



GOBIERNO  
DE ESPAÑA

MINISTERIO  
DE ECONOMÍA, COMERCIO  
Y EMPRESA

SECRETARÍA DE ESTADO  
DE COMERCIO

SECRETARÍA DE ESTADO DE  
COMERCIO

DIRECCIÓN TERRITORIAL DE  
COMERCIO EN ASTURIAS

# **INFORME MENSUAL DE COMERCIO EXTERIOR DE ASTURIAS**

## **ENERO DE 2024**

## ENERO 2024

- Resultados generales<sup>1</sup>

- Exportaciones

En el mes de enero, las exportaciones de mercancías de Principado de Asturias decrecieron un 15,2% interanual, alcanzando los 437,9 millones de euros. Mientras que, en diciembre, se redujeron un 10,7%.

- Importaciones

Las importaciones de esta CCAA en enero de 2024 (401 millones de euros) disminuyeron un 22,1% interanual. Asimismo, se redujeron un 2,4% intermensualmente.

- Saldo comercial

El saldo comercial del Principado de Asturias registró en enero de 2024 un superávit de 36,9 millones de euros (superávit de 2 millones de euros en el mismo mes del año anterior, datos provisionales). La tasa de cobertura se situó en el 109,2%, 8,8 puntos porcentuales más que en enero de 2023 (100,4%, datos provisionales).

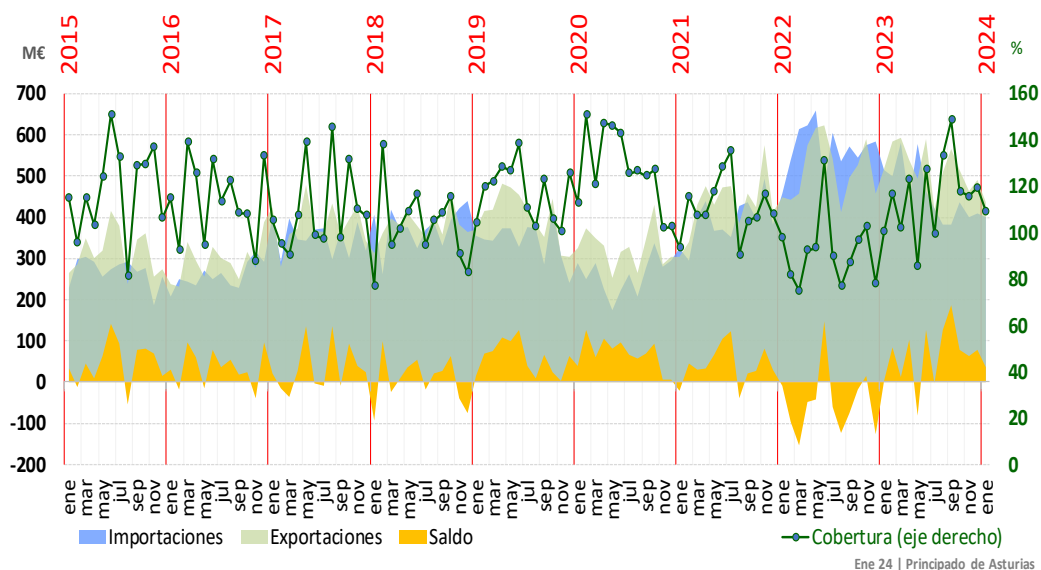
El saldo no energético arrojó un superávit de 122,7 millones de euros en esta CCAA (superávit de 94,6 millones de euros en enero de 2023, datos provisionales) y se alcanzó un déficit energético de 85,7 millones de euros (déficit energético de 92,6 millones de euros en el mismo mes del año anterior).

Cuadro 1: Principales magnitudes mensuales del Principado de Asturias

PERIODO	EXPORTACIONES			IMPORTACIONES			SALDO	COBERTURA
	Millones €	tvm (%)	tva (%)	Millones €	tvm (%)	tva (%)	Millones €	%
2015 (Ene)	263,9	-14,8	-12,8	229,5	-20,8	-17,4	34,4	115,0
2016 (Ene)	238,1	-12,9	-9,8	207,0	-19,5	-9,8	31,1	115,0
2017 (Ene)	424,7	9,0	78,3	403,5	38,2	94,9	21,2	105,3
2018 (Ene)	313,7	-8,4	-26,1	406,0	27,3	0,6	-92,3	77,3
2019 (Ene)	369,4	1,4	17,8	354,4	-19,4	-12,7	15,0	104,2
2020 (Ene)	325,3	7,3	-11,9	287,6	19,5	-18,9	37,7	113,1
2021 (Ene)	303,9	0,1	-6,6	323,8	9,3	12,6	-19,9	93,9
2022 (Ene)	447,9	8,3	47,4	456,7	19,3	41,1	-8,8	98,1
2023 (Ene)*	516,5	11,6	17,3	514,5	-11,4	19,5	2,0	100,4
2024 (Ene)*	437,9	-10,7	-15,2	401,0	-2,4	-22,1	36,9	109,2

\*Datos provisionales. A efectos de cálculo, la variación interanual, se hace con los datos provisionales del año anterior de Principado de Asturias.

<sup>1</sup> Este informe ha sido elaborado a partir de los datos proporcionados por la SG de Evaluación de Instrumentos de Política Comercial de la Secretaría de Estado de Comercio, con datos del Departamento de Aduanas e II.EE de la Agencia Tributaria



### ➤ Comparativa entre comunidades

El valor de las exportaciones aumentó en 9 comunidades autónomas y se redujo en el resto. Las comunidades que registraron un mayor incremento interanual de las exportaciones en enero fueron Extremadura (28,7%), Canarias (24,2%) y Comunidad Foral de Navarra (16,9%). En cambio, los mayores descensos interanuales se registraron en Illes Balears (-47,1%), Comunidad de Madrid (-23,6%) y Principado de Asturias (-15,2%).

En el análisis de las contribuciones, las comunidades que más contribuyeron positivamente fueron Andalucía, con 1,3 puntos, y Castilla y León, con 0,6 puntos. Por otro lado, las comunidades con mayores contribuciones negativas fueron Comunidad de Madrid, con -3,6 puntos, y País Vasco, con -1,1 puntos (cuadro 2).

Cuadro2: Comparativa mensual por CCAA

	EXPORTACIONES			IMPORTACIONES		
	% total	tva (%)	contrib.	% total	tva (%)	contrib.
Andalucía	12,0	12,9	1,3	10,9	0,4	0,0
Aragón	4,7	6,3	0,3	4,3	26,1	0,9
Asturias, Principado De	1,5	-15,2	-0,3	1,2	-22,1	-0,3
Balears, Illes	0,5	-47,1	-0,5	0,4	9,7	0,0
Canarias	0,8	24,2	0,1	0,9	14,9	0,1
Cantabria	0,8	-6,5	-0,1	0,6	2,8	0,0
Castilla Y León	4,5	16,3	0,6	3,7	14,0	0,4
Castilla-La Mancha	2,5	0,3	0,0	4,2	30,8	1,0
Cataluña	25,4	-1,3	-0,3	25,5	-6,5	-1,7
Comunitat Valenciana	10,6	-5,7	-0,6	7,8	-7,6	-0,6
Extremadura	0,8	28,7	0,2	0,5	-16,1	-0,1
Galicia	7,7	8,9	0,6	5,3	-2,5	-0,1
Madrid, Comunidad De	11,8	-23,6	-3,6	21,5	-10,1	-2,3
Murcia, Región De	3,7	-1,7	-0,1	3,6	1,6	0,1
Navarra, Comunidad Foral de	2,9	16,9	0,4	1,6	-5,0	-0,1
País Vasco	7,9	-12,7	-1,1	6,7	-4,8	-0,3
Rioja, La	0,6	1,4	0,0	0,3	-18,5	-0,1
Ceuta	0,0	-24,7	0,0	0,3	204,2	0,2
Melilla	0,0	-45,3	0,0	0,0	13,4	0,0
<b>TOTAL</b>	<b>100,0</b>	<b>-2,5</b>	<b>-2,5</b>	<b>100,0</b>	<b>-2,9</b>	<b>-2,9</b>

- Análisis sectorial

- Exportaciones

Las principales contribuciones al crecimiento de las exportaciones en el Principado de Asturias provinieron del sector de bienes de equipo, manufacturas de consumo, materias primas y sector automóvil.

Por otro lado, los que más contribuyeron negativamente fueron los sectores de productos energéticos, semimanufacturas no químicas, otras mercancías y bienes de consumo duradero.

Gráfico 2: Exportaciones del Principado de Asturias (% sobre total)

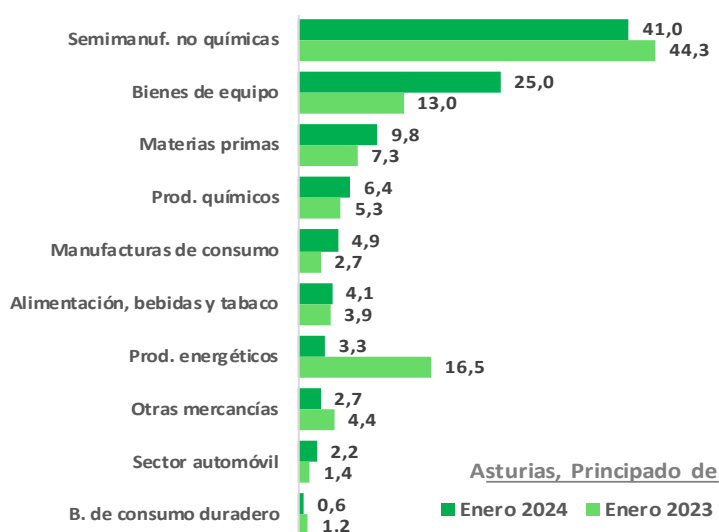
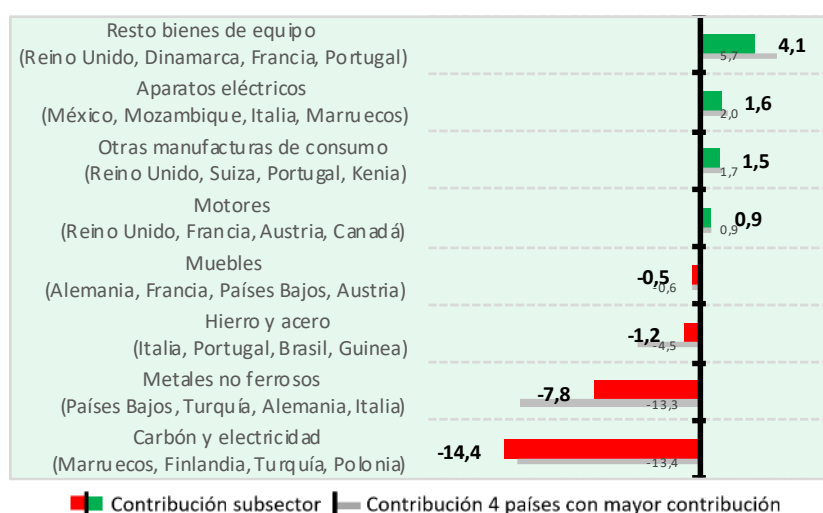


Gráfico 3. Principales contribuciones por subsectores – exportación



## ➤ Importaciones

En cuanto a las importaciones del Principado de Asturias, las principales contribuciones positivas provinieron de los sectores de alimentación, bebidas y tabaco, bienes de equipo y bienes de consumo duradero.

Las mayores contribuciones negativas fueron de los sectores de productos energéticos, productos químicos, otras mercancías y semimanufacturas no químicas.

Gráfico 3: Importaciones del Principado de Asturias (% sobre total)

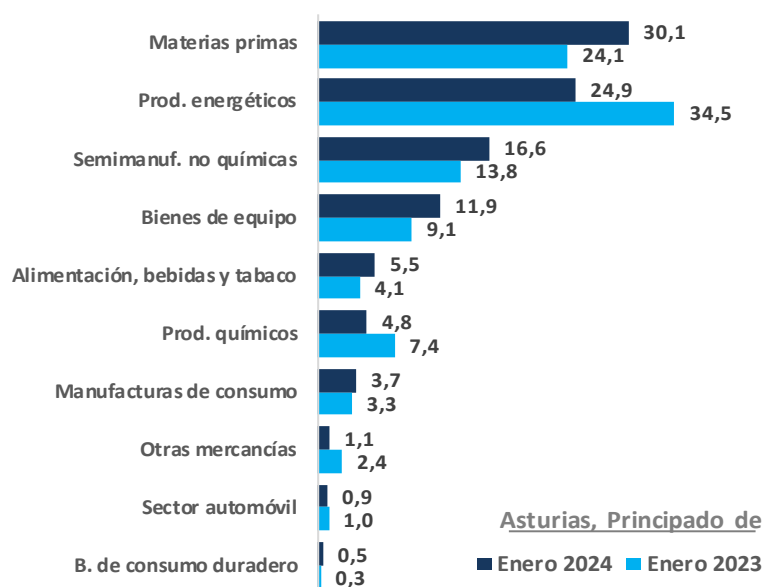
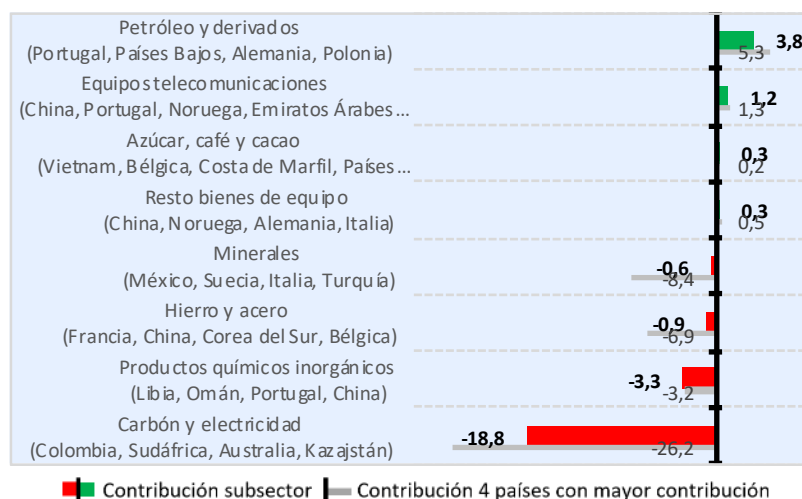


Gráfico 5. Principales contribuciones por subsectores – importación



## • Análisis geográfico

### ➤ Exportaciones

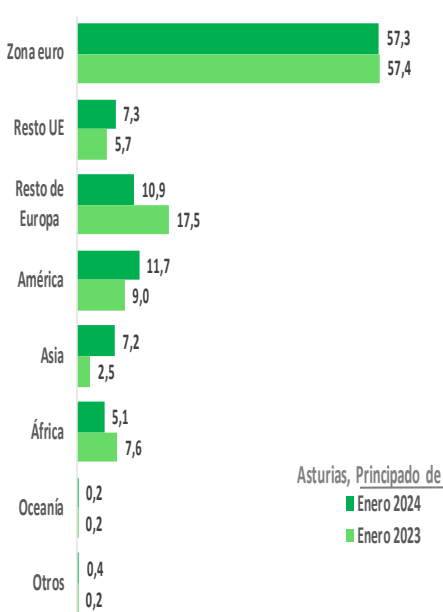
En enero de 2024, en términos interanuales subió el peso de las exportaciones del Principado de Asturias hacia países comunitarios en detrimento de las destinadas a terceros países. La participación de las ventas a la UE se situó en el 64,6% del total, porcentaje mayor que el 63,1% registrado en enero de 2023. Este incremento de peso fue debido al resto de la UE (7,3% frente al 5,7% del mismo mes del año anterior), ya que la zona euro pasó de un 57,4% en enero de 2023 a un 57,3% en el mismo mes de 2024 (gráfico 6).

Las exportaciones del Principado de Asturias dirigidas a la UE disminuyeron a tasas interanuales de 13,2%, las destinadas a la zona euro decrecieron un 15,4% y las dirigidas al resto de la UE aumentaron un 8,6%, en enero de 2024. De entre nuestros principales socios, los mayores aumentos correspondieron a las ventas a Francia (7,2%). En el resto de Europa, las ventas a Turquía descendieron un 97,2% y las ventas a Reino Unido aumentaron un 126,7%.

Fuera de Europa, crecieron las exportaciones del Principado de Asturias a las siguientes grandes categorías de zonas: Oriente Medio (656,5%), Asia excluido Oriente Medio (49,6%) y América Latina (15,4%). Mientras que decrecieron las dirigidas a África (-43,1%), Oceanía (-8,5%) y América del Norte (-1,7%).

Por países, destacan positivamente los aumentos a Corea del Sur (2009,3%), México (1109,1%), Arabia Saudí (620,5%), Emiratos Árabes Unidos (568,9%), Egipto (505,6%), Taiwán (430,9%), Chile (49,7%) y India (41,1%), y negativamente Argelia (-100%), Singapur (-98,5%), Nigeria (-96,2%), Brasil (-87,7%), Marruecos (-64,9%), Canadá (-57,1%), Indonesia (-49,9%) y Japón (-43,8%) (cuadro 3).

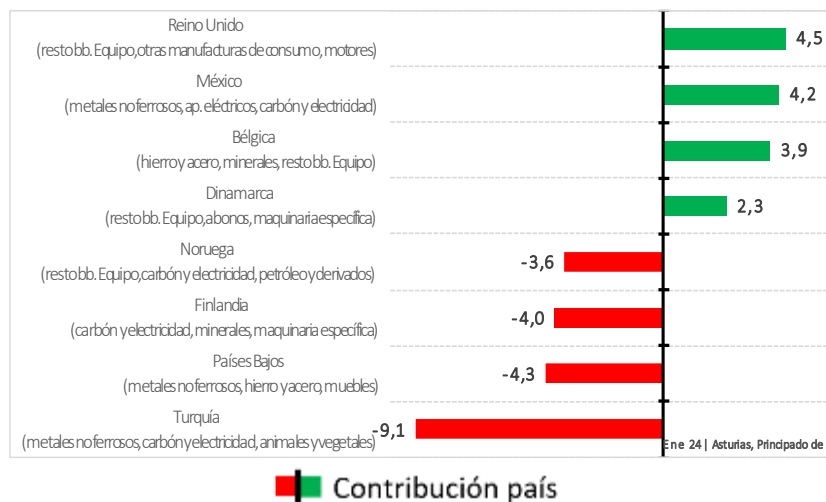
Gráfico 6: Exportaciones del Principado de Asturias por áreas (% sobre total)



Cuadro 3: Exportaciones del Principado de Asturias por áreas

	% total	tva (%)	contrib.
<b>EUROPA</b>	<b>75,4</b>	<b>-20,6</b>	<b>-16,6</b>
UNION EUROPEA	64,6	-13,2	-8,3
ZONA EURO	57,3	-15,4	-8,8
Alemania	11,2	-21,4	-2,6
Francia	12,8	7,2	0,7
Italia	7,9	-30,5	-2,9
Portugal	8,8	-0,3	0,0
RESTO UE (*)	7,3	8,6	0,5
RESTO EUROPA	10,9	-47,2	-8,3
Reino Unido	9,4	126,7	4,5
Turquía	0,3	-97,2	-9,1
<b>AMERICA</b>	<b>11,7</b>	<b>10,6</b>	<b>1,0</b>
AMERICA DEL NORTE	2,8	-1,7	0,0
EEUU	2,7	4,9	0,1
AMERICA LATINA	8,9	15,4	1,0
Brasil	0,4	-87,7	-2,5
México	5,4	1.109,1	4,2
<b>ASIA</b>	<b>7,2</b>	<b>142,8</b>	<b>3,6</b>
ASIA (exc. Oriente Medio)	3,7	49,6	1,1
China	1,1	-17,0	-0,2
Japón	0,2	-43,8	-0,1
ORIENTE MEDIO	3,4	656,5	2,5
Arabia Saudí	0,7	620,5	0,5
<b>AFRICA</b>	<b>5,1</b>	<b>-43,1</b>	<b>-3,3</b>
Marruecos	2,0	-64,9	-3,2
<b>OCEANIA</b>	<b>0,2</b>	<b>-8,5</b>	<b>0,0</b>
<b>OTROS</b>	<b>0,4</b>	<b>77,9</b>	<b>0,1</b>
<b>TOTAL</b>	<b>100,0</b>	<b>-15,2</b>	<b>-15,2</b>
Pro memoria: EXTRA UE	35,4	-18,7	-6,9

Gráfico 7. Principales contribuciones por países (mes)



### ➤ Importaciones

Las importaciones del Principado de Asturias en el mes de enero desde el exterior se incrementaron con Europa (17,4%) y se redujeron con África (-62,9%), Oceanía (-54,5%), América (-34,9%) y Asia (-32,6%)

Por países, Alemania, Portugal, Perú, China y Canadá se situaron al frente del ranking del origen de nuestras importaciones.

### ➤ Saldo comercial

A la vista de los datos expuestos, el saldo comercial del Principado de Asturias en el mes analizado presenta resultados negativos América, Asia, Oceanía y África y datos positivos con Europa.

## **A. APÉNDICE ESTADÍSTICO**

---

A.1 Comercio Exterior de la CCAA en ENERO de 2024. Desglose por Sectores Económicos.

A.2 Comercio Exterior de la CCAA en ENERO de 2024. Desglose por Áreas Geográficas.



## A.1

COMERCIO EXTERIOR DE MERCANCIAS POR SECTORES ECONÓMICOS (SEC)									
Periodo: Enero 2024 / January 2024									
Principado de Asturias									
Sectores Económicos	EXPORTACIONES			IMPORTACIONES			SALDO/BALANCE (M€)		
	Mill. €	% total	tva/YoY (%)	Mill. €	% total	tva/YoY (%)	2024	2023	
<b>Alimentación, bebidas y tabaco</b>	<b>18,1</b>	<b>4,1</b>	<b>-10,2</b>	<b>22,2</b>	<b>5,5</b>	<b>6,2</b>	<b>-4,1</b>	<b>-0,7</b>	
Productos cárnicos	0,4	0,1	27,7	1,9	0,5	4,1	-1,5	-1,5	
Productos pesqueros	0,4	0,1	7,2	2,5	0,6	-13,8	-2,1	-2,5	
Frutas, hortalizas y legumbres	0,5	0,1	-11,2	5,6	1,4	17,5	-5,1	-4,2	
Aceites y grasas	0,0	0,0	-98,6	0,1	0,0	-46,0	-0,1	-0,1	
Azúcar, café y cacao	0,4	0,1	167,6	5,0	1,2	50,5	-4,5	-3,1	
Lácteos y huevos	10,1	2,3	-16,1	4,9	1,2	-4,7	5,2	6,9	
<b>Otros alimentos</b>	<b>5,2</b>	<b>1,2</b>	<b>-15,6</b>	<b>2,1</b>	<b>0,5</b>	<b>-22,5</b>	<b>3,1</b>	<b>3,4</b>	
Cereales	0,0	0,0	119,3	0,0	0,0	-85,3	0,0	0,0	
Preparados alimenticios	5,2	1,2	-15,7	0,3	0,1	0,2	4,9	5,8	
Semillas y frutos oleaginosos	0,0	0,0	-	0,0	0,0	-51,6	0,0	0,0	
Pensos animales	0,0	0,0	-24,6	1,8	0,5	-24,0	-1,8	-2,4	
Bebidas	1,1	0,2	140,6	0,1	0,0	510,9	1,0	0,4	
Tabacos	0,0	0,0	-15,0	-	-	-	0,0	0,0	
<b>Productos energéticos</b>	<b>14,3</b>	<b>3,3</b>	<b>-83,2</b>	<b>100,0</b>	<b>24,9</b>	<b>-43,7</b>	<b>-85,7</b>	<b>-92,6</b>	
Petróleo y derivados	3,6	0,8	2,8	27,6	6,9	235,6	-24,0	-4,7	
Gas	5,6	1,3	167,3	0,0	0,0	-91,7	5,6	2,0	
<b>Carbón y electricidad</b>	<b>5,0</b>	<b>1,1</b>	<b>-93,7</b>	<b>72,3</b>	<b>18,0</b>	<b>-57,3</b>	<b>-67,4</b>	<b>-89,9</b>	
Carbón	5,0	1,1	-93,7	72,3	18,0	-57,3	-67,4	-89,9	
Corriente eléctrica	-	-	-	-	-	-	-	-	
<b>Materias primas</b>	<b>42,8</b>	<b>9,8</b>	<b>13,8</b>	<b>120,5</b>	<b>30,1</b>	<b>-3,0</b>	<b>-77,7</b>	<b>-86,6</b>	
Animales y vegetales	26,7	6,1	13,4	1,7	0,4	-33,7	25,0	21,0	
Mnerales	16,2	3,7	14,4	118,8	29,6	-2,3	-102,6	-107,5	
<b>Semimanufacturas no químicas</b>	<b>179,4</b>	<b>41,0</b>	<b>-21,5</b>	<b>66,5</b>	<b>16,6</b>	<b>-6,5</b>	<b>112,9</b>	<b>157,5</b>	
Metales no ferrosos	88,2	20,1	-31,5	10,4	2,6	16,3	77,9	119,8	
Hierro y acero	77,1	17,6	-7,6	48,6	12,1	-9,0	28,5	30,1	
Papel	2,9	0,7	-11,8	3,2	0,8	-13,5	-0,3	-0,4	
Productos cerámicos y similares	4,4	1,0	-14,6	1,3	0,3	-29,0	3,1	3,3	
<b>Otras semimanufacturas no químicas</b>	<b>6,8</b>	<b>1,5</b>	<b>-15,8</b>	<b>3,1</b>	<b>0,8</b>	<b>-7,6</b>	<b>3,7</b>	<b>4,7</b>	
Cal y cemento	2,9	0,7	-20,1	0,1	0,0	43,9	2,8	3,6	
Vidrio	3,1	0,7	-10,7	1,5	0,4	8,4	1,6	2,0	
Neumáticos y cámaras	0,0	0,0	5,2	0,1	0,0	-65,0	-0,1	-0,4	
Resto de otras semimanufacturas	0,8	0,2	-17,9	1,3	0,3	-10,6	-0,6	-0,5	
<b>Productos químicos</b>	<b>28,1</b>	<b>6,4</b>	<b>3,2</b>	<b>19,1</b>	<b>4,8</b>	<b>-49,8</b>	<b>9,0</b>	<b>-10,9</b>	
Productos químicos orgánicos	3,8	0,9	-28,9	1,8	0,5	-56,9	2,0	1,1	
Productos químicos inorgánicos	3,5	0,8	-19,4	2,5	0,6	-87,5	1,0	-15,3	
Medicamentos	2,9	0,7	48,2	1,3	0,3	-4,7	1,6	0,6	
Plásticos	3,7	0,9	30,3	7,7	1,9	3,0	-4,0	-4,6	
Abonos	10,9	2,5	10,0	0,0	0,0	-68,9	10,9	9,9	
Colorantes y curtientes	0,2	0,0	-13,5	2,7	0,7	0,4	-2,6	-2,5	
Aceites esenciales y perfumados	1,2	0,3	20,2	1,6	0,4	122,4	-0,4	0,3	
Otros productos químicos	1,9	0,4	18,2	1,5	0,4	-21,9	0,4	-0,3	
<b>Bienes de equipo</b>	<b>109,6</b>	<b>25,0</b>	<b>63,1</b>	<b>47,6</b>	<b>11,9</b>	<b>1,9</b>	<b>62,1</b>	<b>20,5</b>	
<b>Maquinaria para la industria</b>	<b>24,4</b>	<b>5,6</b>	<b>44,7</b>	<b>13,7</b>	<b>3,4</b>	<b>-12,1</b>	<b>10,7</b>	<b>1,3</b>	
<b>Maquinaria específica</b>	<b>9,9</b>	<b>2,3</b>	<b>72,2</b>	<b>4,8</b>	<b>1,2</b>	<b>-21,2</b>	<b>5,1</b>	<b>-0,4</b>	
Maquinaria agrícola	0,3	0,1	157,3	0,2	0,1	-7,8	0,0	-0,1	
Maquinaria de obras públicas	0,5	0,1	163,9	0,6	0,2	-46,9	-0,2	-1,0	
Maquinaria textil	-	-	-	0,1	0,0	502,2	-0,1	0,0	
Maquinaria para trabajar metal	1,1	0,2	5,1	2,2	0,6	-14,0	-1,2	-1,6	
Otra maquinaria específica	8,1	1,9	81,7	1,6	0,4	-20,9	6,5	2,4	
Maquinaria de uso general	14,5	3,3	30,5	8,9	2,2	-6,2	5,6	1,6	
<b>Equipos de oficina y telecomunicaciones</b>	<b>2,9</b>	<b>0,7</b>	<b>-13,2</b>	<b>9,9</b>	<b>2,5</b>	<b>211,2</b>	<b>-7,0</b>	<b>0,2</b>	
<b>Maq. de automat. de datos y eq. de</b>	<b>0,9</b>	<b>0,2</b>	<b>-20,2</b>	<b>1,0</b>	<b>0,2</b>	<b>74,8</b>	<b>-0,1</b>	<b>0,5</b>	
Equipos de oficina	0,1	0,0	-4,9	0,2	0,0	536,3	0,0	0,1	
Maquinaria de automatización de datos	0,9	0,2	-20,2	1,0	0,2	74,8	-0,1	0,5	
Equipos telecomunicaciones	2,0	0,5	-9,7	8,9	2,2	241,0	-6,9	-0,4	
<b>Material transporte</b>	<b>0,0</b>	<b>0,0</b>	<b>-97,6</b>	<b>1,5</b>	<b>0,4</b>	<b>-61,7</b>	<b>-1,5</b>	<b>-3,2</b>	
Ferrovioario	-	-	-100,0	0,3	0,1	-62,6	-0,3	-0,9	
Carretera	0,0	0,0	-97,2	0,9	0,2	-67,7	-0,9	-2,2	
Buques	-	-	-100,0	0,2	0,0	1,0	-0,2	-0,2	
Aeronaves	-	-	-100,0	0,0	0,0	5.499,5	0,0	0,0	
<b>Otros bienes de equipo</b>	<b>82,3</b>	<b>18,8</b>	<b>77,6</b>	<b>22,5</b>	<b>5,6</b>	<b>-6,7</b>	<b>59,8</b>	<b>22,3</b>	
Motores	4,8	1,1	7.630,1	0,1	0,0	-49,6	4,8	-0,1	
Aparatos electricos	15,3	3,5	123,8	9,7	2,4	-16,4	5,6	-4,8	
Aparatos de precision	3,0	0,7	85,9	4,7	1,2	-20,7	-1,8	-4,4	
Resto bienes de equipo	59,3	13,5	56,4	8,0	2,0	25,2	51,3	31,5	
<b>Sector automóvil</b>	<b>9,8</b>	<b>2,2</b>	<b>33,2</b>	<b>3,7</b>	<b>0,9</b>	<b>-30,1</b>	<b>6,1</b>	<b>2,0</b>	
Automóviles y motos	2,9	0,7	136,9	2,1	0,5	-33,3	0,9	-1,9	
Componentes del automóvil	6,9	1,6	12,3	1,6	0,4	-25,6	5,2	3,9	
<b>Bienes de consumo duradero</b>	<b>2,8</b>	<b>0,6</b>	<b>-55,7</b>	<b>2,0</b>	<b>0,5</b>	<b>42,3</b>	<b>0,8</b>	<b>4,8</b>	
Electrodomésticos	0,7	0,2	-48,7	0,2	0,0	68,2	0,5	1,2	
Electrónica de consumo	0,3	0,1	-14,9	0,2	0,0	142,8	0,1	0,2	
Muebles	1,7	0,4	-61,3	1,2	0,3	30,9	0,5	3,6	
Otros bienes de consumo duradero	0,1	0,0	-16,1	0,4	0,1	46,1	-0,3	-0,2	
<b>Manufacturas de consumo</b>	<b>21,3</b>	<b>4,9</b>	<b>50,6</b>	<b>14,8</b>	<b>3,7</b>	<b>-12,4</b>	<b>6,5</b>	<b>-2,8</b>	
<b>Textiles</b>	<b>9,6</b>	<b>2,2</b>	<b>-3,7</b>	<b>4,3</b>	<b>1,1</b>	<b>-19,4</b>	<b>5,3</b>	<b>4,6</b>	
Confección	1,2	0,3	241,7	2,5	0,6	-31,7	-1,3	-3,3	
Fibras textiles	6,7	1,5	-19,4	0,7	0,2	7,9	6,0	7,7	
Hiados	0,0	0,0	-82,4	0,0	0,0	-1,3	0,0	0,0	
Tejidos	1,1	0,0	-48,1	0,1	0,0	-39,3	-0,1	-0,1	
Calzado	0,1	0,0	53,6	1,0	0,2	19,0	0,6	0,2	
Juguets	0,4	0,1	8,9	3,3	0,8	-28,5	-3,2	-4,4	
Otros manufacturas de consumo	11,2	2,6	214,9	6,8	1,7	6,7	4,4	-2,8	
Alfarería	0,0	0,0	-36,3	0,2	0,1	-5,5	-0,2	-0,2	
Joyería y relojes	0,0	0,0	-57,6	0,2	0,0	58,8	-0,2	-0,1	
Cuero y manufacturas del cuero	0,1	0,0	-30,3	0,0	0,0	-29,6	0,1	0,1	
Resto de otras manufacturas de consumo	11,1	2,5	230,0	6,4	1,6	6,4	4,7	-2,6	
<b>Otras mercancías</b>	<b>11,7</b>	<b>2,7</b>	<b>-48,6</b>	<b>4,5</b>	<b>1,1</b>	<b>-62,7</b>	<b>7,2</b>	<b>10,7</b>	
<b>TOTAL</b>	<b>437,9</b>	<b>100,0</b>	<b>-15,2</b>	<b>401,0</b>	<b>100,0</b>	<b>-22,1</b>	<b>36,9</b>	<b>2,0</b>	

Fuente: Web Datacomex de la Secretaría de Estado de Comercio con datos del Dpto. Aduanas e II. EE. de la AEAT.

Source: Web Datacomex of the Secretariat of State for Trade with data from Spain's Customs (Tax Agency).

## A.2

## COMERCIO EXTERIOR POR ÁREAS GEOGRÁFICAS

Periodo: Enero 2024 / January 2024

Principado de Asturias

Área Geográfica	EXPORTACIONES			IMPORTACIONES			SALDO	
	Millones €	% total	tva (%)	Millones €	% total	tva (%)	2024	2023
<b>EUROPA</b>	<b>330,3</b>	<b>75,4</b>	<b>-20,6</b>	<b>201,3</b>	<b>50,2</b>	<b>17,4</b>	<b>129,1</b>	<b>244,5</b>
<b>UNION EUROPEA</b>	<b>282,7</b>	<b>64,6</b>	<b>-13,2</b>	<b>181,0</b>	<b>45,1</b>	<b>22,2</b>	<b>101,7</b>	<b>177,6</b>
<b>ZONA EURO</b>	<b>250,9</b>	<b>57,3</b>	<b>-15,4</b>	<b>170,6</b>	<b>42,5</b>	<b>31,1</b>	<b>80,3</b>	<b>166,3</b>
Alemania	49,2	11,2	-21,4	78,6	19,6	177,8	-29,4	34,3
Austria	2,0	0,5	30,9	5,6	1,4	88,8	-3,5	-1,4
Bélgica	39,8	9,1	102,2	5,3	1,3	-47,4	34,5	9,6
Chipre	0,0	0,0	-87,3	0,0	0,0	159,0	0,0	0,1
Croacia	0,8	0,2	2.344,9	0,1	0,0	7,0	0,7	0,0
Eslovaquia	0,2	0,1	-29,2	0,1	0,0	33,4	0,1	0,2
Eslovenia	0,3	0,1	-69,2	0,2	0,1	-58,0	0,1	0,5
Estonia	0,1	0,0	-82,8	0,0	0,0	291,2	0,1	0,5
Finlandia	2,0	0,5	-91,2	0,3	0,1	17,2	1,7	22,4
Francia	56,1	12,8	7,2	15,0	3,7	-64,1	41,1	10,6
Grecia	7,3	1,7	1.830,2	0,8	0,2	349,1	6,5	0,2
Irlanda	5,3	1,2	-9,9	0,8	0,2	-70,1	4,5	3,2
Italia	34,5	7,9	-30,5	14,1	3,5	-21,3	20,4	31,7
Letonia	0,0	0,0	176,2	0,0	0,0	-81,8	0,0	-0,2
Lituania	0,1	0,0	-96,9	0,1	0,0	-29,2	0,0	3,5
Luxemburgo	0,1	0,0	-34,5	0,1	0,0	-85,0	-0,1	-0,9
Malta	0,0	0,0	-90,7	0,0	0,0	-3,5	0,0	0,4
Países Bajos	14,4	3,3	-60,8	13,1	3,3	44,1	1,3	27,7
Portugal	38,6	8,8	-0,3	36,4	9,1	143,6	2,2	23,8
<b>RESTO UE (*)</b>	<b>31,8</b>	<b>7,3</b>	<b>8,6</b>	<b>10,4</b>	<b>2,6</b>	<b>-42,2</b>	<b>21,4</b>	<b>11,3</b>
Bulgaria	0,2	0,1	-1,1	0,1	0,0	-17,2	0,1	0,1
Dinamarca	14,0	3,2	546,8	1,3	0,3	-40,1	12,7	0,1
Hungría	0,4	0,1	-27,5	0,1	0,0	-29,9	0,3	0,4
Polonia	8,2	1,9	-48,4	5,2	1,3	-33,7	3,0	8,0
República Checa	2,1	0,5	32,0	0,7	0,2	-8,6	1,4	0,8
Rumania	0,6	0,1	-26,1	0,2	0,1	-45,1	0,4	0,4
Suecia	4,3	1,0	-24,7	1,8	0,5	-71,6	2,5	-0,8
<b>RESTO EUROPA</b>	<b>47,6</b>	<b>10,9</b>	<b>-47,2</b>	<b>20,3</b>	<b>5,1</b>	<b>-13,2</b>	<b>27,4</b>	<b>66,9</b>
Noruega	1,7	0,4	-91,5	2,8	0,7	125,3	-1,0	19,3
Reino Unido	41,2	9,4	126,7	3,9	1,0	-36,4	37,2	12,0
Rusia	-	-	-100,0	0,3	0,1	-78,1	-0,3	-1,4
Suiza	2,9	0,7	3,4	0,2	0,1	-52,9	2,6	2,3
Turquía	1,3	0,3	-97,2	12,3	3,1	-9,8	-11,0	34,7
<b>AMERICA</b>	<b>51,4</b>	<b>11,7</b>	<b>10,6</b>	<b>110,1</b>	<b>27,5</b>	<b>-34,9</b>	<b>-58,7</b>	<b>-122,7</b>
<b>AMERICA DEL NORTE</b>	<b>12,2</b>	<b>2,8</b>	<b>-1,7</b>	<b>38,6</b>	<b>9,6</b>	<b>-9,2</b>	<b>-26,4</b>	<b>-30,1</b>
Canadá	0,6	0,1	-57,1	23,4	5,8	0,0	-22,8	-22,1
Estados Unidos	11,7	2,7	4,9	15,2	3,8	-20,5	-3,6	-8,1
<b>AMERICA LATINA</b>	<b>38,8</b>	<b>8,9</b>	<b>15,4</b>	<b>71,5</b>	<b>17,8</b>	<b>-43,2</b>	<b>-32,7</b>	<b>-92,3</b>
Argentina	6,8	1,5	-34,9	0,1	0,0	59,3	6,7	10,4
Brasil	1,8	0,4	-87,7	16,0	4,0	1.679,0	-14,2	13,7
Chile	0,7	0,2	49,7	0,2	0,0	1.827,4	0,5	0,5
México	23,7	5,4	1.109,1	12,3	3,1	-74,4	11,4	-46,2
Perú	0,5	0,1	-6,4	28,6	7,1	46,6	-28,0	-18,9
<b>RESTO DE AMÉRICA</b>	<b>0,4</b>	<b>0,1</b>	<b>-9,4</b>	<b>0,0</b>	<b>0,0</b>	<b>-99,9</b>	<b>0,4</b>	<b>-0,3</b>
<b>ASIA</b>	<b>31,4</b>	<b>7,2</b>	<b>142,8</b>	<b>47,6</b>	<b>11,9</b>	<b>-32,6</b>	<b>-16,2</b>	<b>-57,7</b>
<b>ASIA (exc. Oriente Medio)</b>	<b>16,4</b>	<b>3,7</b>	<b>49,6</b>	<b>45,6</b>	<b>11,4</b>	<b>-30,5</b>	<b>-29,3</b>	<b>-54,7</b>
China	5,0	1,1	-17,0	24,3	6,1	-17,0	-19,3	-23,3
Corea del Sur	4,8	1,1	2.009,3	1,1	0,3	-79,0	3,7	-5,0
Hong-Kong, China	0,1	0,0	-21,0	0,0	0,0	-87,8	0,1	-0,2
India	1,3	0,3	41,1	0,7	0,2	-69,6	0,5	-1,6
Indonesia	0,2	0,0	-49,9	10,4	2,6	714,3	-10,2	-0,9
Japón	0,7	0,2	-43,8	4,0	1,0	290,8	-3,4	0,2
Singapur	0,0	0,0	-98,5	0,1	0,0	-69,4	-0,1	-0,2
Taiwán	1,0	0,2	430,9	1,6	0,4	11,6	-0,5	-1,2
Vietnam	0,1	0,0	-	2,5	0,6	-8,0	-2,5	-2,8
<b>ORIENTE MEDIO</b>	<b>15,0</b>	<b>3,4</b>	<b>656,5</b>	<b>1,9</b>	<b>0,5</b>	<b>-60,9</b>	<b>13,1</b>	<b>-3,0</b>
Arabia Saudí	3,0	0,7	620,5	1,4	0,3	4.175,8	1,6	0,4
Emiratos Arabes Unidos	4,3	1,0	568,9	0,2	0,0	186,1	4,1	0,6
<b>AFRICA</b>	<b>22,5</b>	<b>5,1</b>	<b>-43,1</b>	<b>21,6</b>	<b>5,4</b>	<b>-62,9</b>	<b>0,9</b>	<b>-18,7</b>
Argelia	-	-	-100,0	0,0	0,0	-	0,0	0,4
Egipto	5,2	1,2	505,6	5,7	1,4	2.396,8	-0,6	0,6
Marruecos	8,8	2,0	-64,9	9,1	2,3	159,3	-0,3	21,6
Nigeria	0,2	0,0	-96,2	-	-	-	0,2	4,0
Sudáfrica	0,6	0,1	16,6	0,6	0,2	-98,6	0,0	-41,5
<b>OCEANIA</b>	<b>0,8</b>	<b>0,2</b>	<b>-8,5</b>	<b>20,5</b>	<b>5,1</b>	<b>-54,5</b>	<b>-19,7</b>	<b>-44,3</b>
Australia	0,7	0,2	-11,7	20,5	5,1	-54,5	-19,8	-44,2
<b>OTROS (**)</b>	<b>1,6</b>	<b>0,4</b>	<b>77,9</b>	<b>0,0</b>	<b>0,0</b>	<b>-95,9</b>	<b>1,6</b>	<b>0,9</b>
<b>TOTAL</b>	<b>437,9</b>	<b>100,0</b>	<b>-15,2</b>	<b>401,0</b>	<b>100,0</b>	<b>-22,1</b>	<b>36,9</b>	<b>2,0</b>

(\*) El total UE es superior a la suma de los EE.MM., porque incluye operaciones de "avituallamiento intracomunitario" y de "pesca en altura en otro estado comunitario". (\*\*) Fundamentalmente avituallamiento extracomunitario  
Fuente: [Web Datacomex](#) de la Secretaría de Estado de Comercio con datos del Departamento de Aduanas e II. EE. de la Agencia Tributaria.