



MINISTERIO DE ECONOMÍA,  
COMERCIO Y EMPRESA

SECRETARÍA DE ESTADO DE  
COMERCIO

DIRECCIÓN TERRITORIAL DE  
COMERCIO EN NAVARRA

# **INFORME MENSUAL DE COMERCIO EXTERIOR DE NAVARRA**

## **DICIEMBRE DE 2023**

CORREOELECTRÓNICO:  
[pamplona@comercio.mineco.es](mailto:pamplona@comercio.mineco.es)

Paseo de Sarasate 1, 3<sup>a</sup>  
31002 PAMPLONA  
TFNO.: 948 203708  
FAX: 948 226276

## RESUMEN EJECUTIVO

En este informe se ofrecen los principales resultados del comercio exterior de la Comunidad Foral de Navarra en el pasado mes de diciembre y en el acumulado de enero a diciembre de 2023. Para ello la Dirección Territorial de Comercio en Navarra utiliza la información de la Estadística de Comercio Exterior, que elabora la S. G. Estudios y Evaluación de Instrumentos de Política Comercial la secretaría de Estado de Comercio con datos del Departamento de Aduanas e Impuestos Especiales de la Agencia Estatal de la Administración Tributaria.

Los datos que se publican en este informe son provisionales, y como tales, pueden estar sujetos a una posterior revisión, una vez que se publiquen los correspondientes datos definitivos. A efectos de analizar la evolución reciente de las series y para mantener la coherencia de las mismas, las comparaciones se realizan entre datos que sean de la misma naturaleza. En este sentido, las tasas de variación interanual de los datos mensuales provisionales se calculan respecto a los datos provisionales del mismo mes del año anterior.

### 1 Resultados generales

#### 1.1 Diciembre de 2023

##### Exportaciones

En el mes de diciembre, las **exportaciones** de mercancías de la Comunidad Foral de Navarra **retrocedieron un 19,6% interanual**, alcanzando los **668,6** millones de euros.

Representa el **2,3 % del total** de las exportaciones españolas en el mes, cuyo valor ha sido de **28.947,9** millones, un 9,8 % menos que en diciembre de 2022.

##### Importaciones

Las **importaciones** de la Comunidad Foral en diciembre de 2023 (**471,9** millones de euros) **cayeron un 14,2 % interanual**. Asimismo, descendieron un 27,2 % intermensualmente.

En el ámbito español el valor de las importaciones de bienes retrocede un **11,6 % interanual** arrojando la cifra de **32.349,7** millones de euros.

La **participación** navarra en el total de las importaciones españolas ha sido en diciembre del **1,5 %**.

##### Saldo comercial

La CF de Navarra registró en diciembre de 2023 un **superávit de 196,7** millones de euros (en diciembre de 2022 fue de 281,7). En el conjunto de España el saldo alcanza 3.401,9 millones de euros en negativo (en diciembre de 2022 fue de – 4.509,3 millones de euros). La tasa de cobertura en Navarra se situó en el **141,7 %**, 9,5 puntos porcentuales menos que en diciembre de 2022.

## 1.2 Enero - diciembre de 2023

### Exportaciones

Las exportaciones de mercancías de la Comunidad Foral de Navarra **se redujeron un 4,9 %** en el período enero-diciembre de 2023 alcanzando los **10.174,6 millones** de euros. Representa el 2,7 % del total de las exportaciones españolas en el período, cuyo valor ha sido de **383.688,6 millones**, un 1,4 menos que en el mismo período de 2022.

### Importaciones

Las importaciones (**6.999,4 millones** de euros) **retrocedieron un 3,9 %** interanual. En el ámbito español el valor de las importaciones de bienes cae un 7,2 % interanual arrojando la cifra de 424.248,7 millones de euros.

La participación navarra en el total de las importaciones españolas ha sido del 1,6 %.

### Saldo comercial

La CF de Navarra registró de enero a diciembre de 2023 un **superávit** de **3.175,3** millones de euros (3.419,3 millones de euros en el mismo periodo de 2022). En el conjunto de España el saldo fue de 40.560,1 millones en negativo en 2023. La tasa de cobertura se situó en Navarra en el 145,4 %, 0,9 puntos porcentuales menos que la de 2022.

## 2. Análisis Sectorial

### 2.1. Diciembre de 2023

#### Exportaciones

En cuanto a la estructura sectorial del comercio exterior navarro el sector del **automóvil** vuelva a ocupar el primer lugar en el mes con un **35,1 %** en valor del total de exportaciones tras un retroceso interanual del 20,1 % del valor de sus ventas al exterior; el sector de **bienes de equipo** ocupa el segundo lugar a pesar de retroceder un 28,4 % con respecto a diciembre de 2022 y sitúa su participación en las exportaciones navarras en el 27,6 % en diciembre; las ventas al exterior del sector de **alimentación** caen en diciembre un 2,4 % interanual y ocupa el tercer puesto con una participación del **18,7 %** del total del valor de las exportaciones de bienes en el mes.

#### Importaciones

El sector de **bienes de equipo** representa el **33,2 %** de las importaciones de Navarra en diciembre y el sector del **automóvil** el **26,1 %**; el tercer lugar lo ocupa el sector de **alimentación** con un **15,0 %** de participación en las compras de bienes al exterior. La evolución interanual de estas compras ha sido de incremento del 5,7 % en el caso del sector de bienes de equipo y de retroceso del 7,9 % en el del automóvil y del 16,3 % en el de alimentación.

### 2.2. Enero - diciembre de 2023

#### Exportaciones

De enero a diciembre el sector de **automoción** se mantiene en primer lugar con un **35,6 %** en valor del total de exportaciones con un retroceso en el valor de sus ventas del 10,4 % con respecto al mismo

período de 2022; le sigue el sector de **bienes de equipo** con una participación en las exportaciones navarras del **27,4 %** en el período y un aumento interanual del 1,1 %; en tercer lugar se coloca el sector de **alimentación y bebidas** con una participación del **16,3 %** del total de las exportaciones de bienes de enero a diciembre (un 6,5 % más interanual).

### Importaciones

El sector de **bienes de equipo** representa el **29,7 %** de las importaciones de bienes (un 2,4 % menos interanual) y el del **automóvil** representa **24,9 % (un 0,6 % más que en el mismo período de 2022)**; en tercer lugar se sitúa el sector de **alimentación** que tras un crecimiento en el valor de las compras en el período del 26,3 %, alcanza un **13,6 %** del total de compras; le siguen los **productos químicos** con un **12,8 %** del total y un retroceso del 19,7 %.

## 3. Análisis Geográfico

### 3.1 diciembre de 2023

#### Exportaciones

En cuanto a la distribución geográfica de las exportaciones navarras, en el mes de diciembre se observan retrocesos de ventas a todos los continentes excepto América y Oceanía.

Las exportaciones de la Comunidad Foral de Navarra a la **UE** retrocedieron en tasas interanuales un 22,9 %, (24,5 % a la **zona euro**) y las dirigidas al **resto de la UE** disminuyeron un 11,2 %. Las expediciones navarras intracomunitarias concentraron en el mes de diciembre el 69,1 % del total de exportaciones siendo **Francia** (19,4 %) y **Alemania** (10,9 %) los principales clientes. En el **resto de Europa** el mejor cliente ha sido **Reino Unido** con un 4,7 % de cuota sobre el total a pesar de sufrir un retroceso interanual del 8,9%.

Las exportaciones al continente americano aumentaron en diciembre un 2,6 %. Las destinadas a América del Norte retroceden un 19,4 % por la caída de ventas a **Estados Unidos** (un 20,2 % menos interanual) que sitúa su cuota en el 4,3 % en el mes.

Las ventas a América Latina aumentan un 27,5 % en valor interanual en diciembre destacando el incremento en las ventas a Chile (un 228,3 % más que en diciembre de 2022).

Las exportaciones a **Asia** retroceden en diciembre un 24,5 % interanual con incrementos de ventas a Indonesia (un 545,7 % más que en diciembre de 2022) y retrocesos a China (un 44,7 % menos) o India (un 221,5 % menos).

Las ventas a **África** caen en diciembre un 30,5 % en diciembre por el retroceso en las ventas a Marruecos (un 71,6% menos) y a pesar de los incrementos de las ventas a Sudáfrica (un 133,0 % más que en diciembre de 2022).

Las ventas de bienes dirigidas a **Oceanía** se incrementan un 146,4 % interanual.

#### Importaciones

La **Unión Europea** ha sido en el mes el primer proveedor de Navarra con un 80,6 % del total destacando **Alemania** con un 31,1 % del total y **Francia** con un 14,3 % del total. En diciembre las importaciones de **Asia** representan el 8,4 % del total (**China** el 6,2 %), las de América representan el 2,3 % del total (**Estados Unidos** el 0,9 %) y las de África el 3,8 % (**Marruecos** el 2,8 %).

## Saldo comercial

El saldo de la balanza comercial de Navarra es positivo en diciembre con todos los continentes excepto con Asia por 4,1 millones en negativo.

### 3.2 Enero - Diciembre de 2023

#### Exportaciones

Las exportaciones de Navarra dirigidas a la **UE** en enero-diciembre de 2023 (73,0 % del total) retrocedieron un 1,8 % con respecto al mismo periodo del año anterior. En el caso de las ventas a la **zona euro** (61,2 % del total) han sufrido un retroceso del 2,9 %, siendo **Francia** (20,3 %), **Alemania** (15,1 %) e **Italia** (8,6 %) los principales clientes.

Las ventas al resto de Europa (8,0 % del total) descendieron un 22,5 % siendo el mejor cliente **Reino Unido** con un 4,8 % del total a pesar de retroceder un 18,3 % interanual.

Las exportaciones a **América del Norte** caen un 10,5 % interanual en el acumulado de enero a diciembre; las dirigidas a **Estados Unidos** lo hacen en 13,0 % que sitúan su cuota en el 4,1 % sobre el total de exportaciones navarras.

Las ventas a **América Latina** crecen un 1,8 % interanual con crecimientos en las ventas a Chile y México. Las exportaciones a **Asia** retroceden un 19,2 % con respecto al mismo período del año anterior con los datos positivos de incrementos de ventas a Singapur y Hong-Kong. Las ventas a **Oriente Medio** retroceden un 0,2 %.

Las ventas a **África** crecen un 3,1 % interanual gracias al incremento de ventas a Marruecos (un 38,9 % más) y a pesar de los retrocesos en el resto de los socios principales.

Las ventas a **Oceanía** caen un 12,8 % interanual.

#### Importaciones

La **Unión Europea** es el primer proveedor de Navarra con un 74,8 % del total, destacando **Alemania** con un 22,5 % del total y **Francia** con un 11,8 % del total.

Las compras al **continente americano** retroceden un 29,1 % interanual y representan un 3,1 % del total.

Las importaciones de **Asia** caen igualmente un 10,9 % interanual de enero a diciembre y representan el 12,6 % del total (**China** un 8,0 %).

Las compras a **África** disminuyen en el período un 5,3 % y sitúan su cuota en un 4,7 % del total (**Marruecos** el 3,6 %).

## Saldo comercial

El saldo de la balanza comercial de Navarra en el período es positivo con todos los Continentes excepto con Asia por 397,2 millones de euros en negativo.

## **Apéndice Estadístico**

Pág. 7 Balanza Comercial en Diciembre y período Enero – Diciembre de 2023

Pág. 8 Comercio Exterior por Comunidades Autónomas en Diciembre y en período Enero-Diciembre de 2023

Pág. 9 Comercio Exterior de Navarra en diciembre de 2023. Desglose por Sectores Económicos

Pág. 10 Comercio Exterior de Navarra en Enero – diciembre de 2023. Desglose por Sectores Económicos

Pág. 11 Comercio Exterior de Navarra en diciembre de 2023. Desglose por Áreas Geográficas

Pág. 12 Comercio Exterior de Navarra en Enero – diciembre de 2023. Desglose por Áreas Geográficas

Pág.13 y 14 Gráficos

### Comercio exterior. Principales magnitudes (Diciembre 2023)

PERÍODO	EXPORTACIONES		IMPORTACIONES		SALDO	COBERTURA
	millones €	% var. igual período anterior	millones €	% var. igual período anterior		
ESPAÑA	28.947,9	-9,8	32.349,7	-11,6	-3.401,9	89,5
Navarra	668,6	-19,6	471,9	-14,2	196,7	141,7

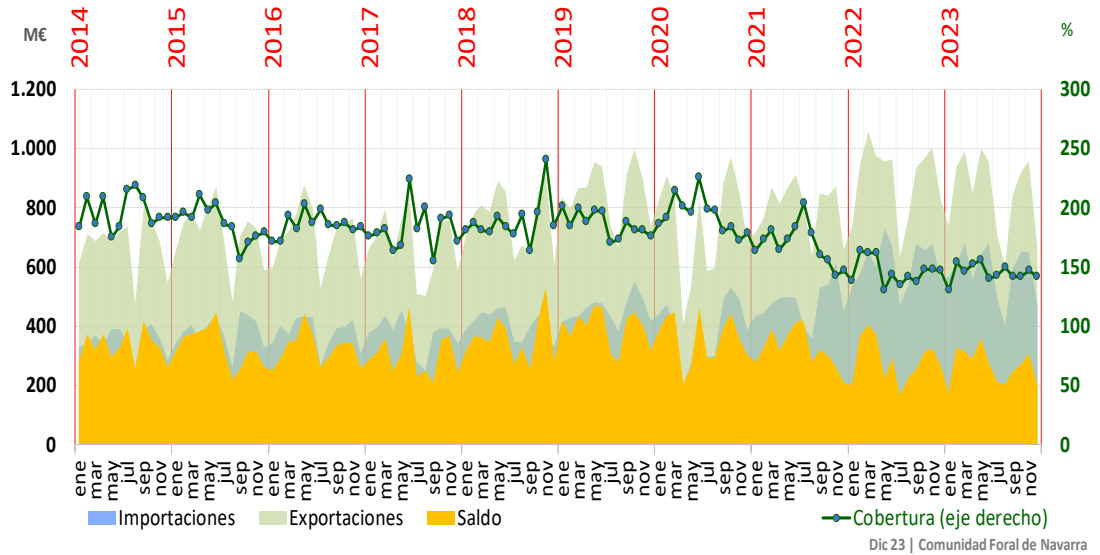
### Comercio exterior. Principales magnitudes (Enero - Diciembre 2023)

PERÍODO	EXPORTACIONES		IMPORTACIONES		SALDO	COBERTURA
	millones €	% var. igual período anterior	millones €	% var. igual período anterior		
ESPAÑA	383.688,6	-1,4	424.248,7	-7,2	-40.560,1	90,4
Navarra	10.174,6	-4,9	6.999,4	-3,9	3.175,3	145,4

Datos provisionales. A efectos de cálculo, la variación interanual, se hace con los datos provisionales del año anterior

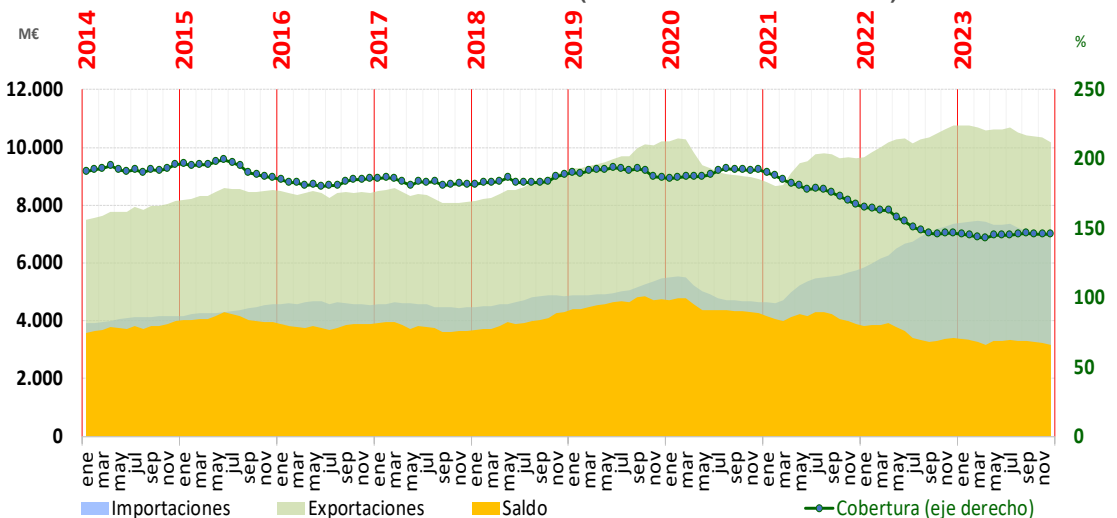
Fuente: S. G de Evaluación de Instrumentos de Política Comercial del Ministerio de Industria, Comercio y Turismo, a partir de datos del Departamento de Aduanas e II.EE. de la Agencia Tributaria

Comercio exterior de mercancías (mensual)



Dic 23 | Comunidad Foral de Navarra

Comercio exterior de mercancías (acumulado - diciembre 2023)



Dic 23 | Comunidad Foral de Navarra

COMERCIO EXTERIOR DE MERCANCIAS. DESGLOSE POR CC.AA.								
Diciembre 2023								
Datos provisionales en millones de euros	EXPORTACIONES			IMPORTACIONES			SALDO	
	Mill. €	% total	% 23/22	Mill. €	% total	% 23/22	Mes 23	Mes 22
<b>TOTAL</b>	<b>28.947,9</b>	<b>100,0</b>	<b>-9,8</b>	<b>32.349,7</b>	<b>100,0</b>	<b>-11,6</b>	<b>-3.401,9</b>	<b>-4.509,3</b>
ANDALUCÍA	3.297,9	11,4	-11,8	3.520,5	10,9	-9,4	-222,6	-147,8
ARAGÓN	1.263,9	4,4	1,2	1.255,1	3,9	0,5	8,8	-0,7
ASTURIAS, PRINCIPADO DE	490,4	1,7	5,9	410,9	1,3	-29,3	79,5	-118,1
BALEARS, ILLES	139,0	0,5	0,9	107,0	0,3	-59,5	32,0	-126,8
CANARIAS	218,4	0,8	16,0	417,5	1,3	17,8	-199,1	-166,1
CANTABRIA	228,1	0,8	-12,9	222,1	0,7	-12,3	6,0	8,8
CASTILLA Y LEÓN	1.447,6	5,0	24,7	1.066,0	3,3	-4,1	381,6	49,1
CASTILLA - LA MANCHA	749,3	2,6	-10,6	1.365,0	4,2	7,9	-615,7	-426,8
CATALUÑA	6.763,8	23,4	-18,5	7.702,4	23,8	-12,9	-938,6	-548,5
COMUNITAT VALENCIANA	2.982,0	10,3	-8,8	2.643,3	8,2	-11,4	338,7	287,0
EXTREMADURA	247,6	0,9	11,8	176,6	0,5	-29,1	71,0	-27,7
GALICIA	2.371,0	8,2	-1,3	1.703,3	5,3	-20,4	667,7	264,5
MADRID	4.036,1	13,9	-20,5	7.964,7	24,6	-8,7	-3.928,6	-3.640,3
MURCIA	1.178,1	4,1	-6,6	1.142,0	3,5	-16,6	36,1	-107,5
NAVARRA	668,6	2,3	-19,6	471,9	1,5	-14,2	196,7	281,7
PAÍS VASCO	2.380,0	8,2	1,8	1.736,1	5,4	-29,5	644,0	-124,4
RIOJA, LA	164,5	0,6	11,7	118,2	0,4	3,5	46,3	33,0
CEUTA	1,0	0,0	-35,5	68,2	0,2	49,7	-67,1	-43,9
MELILLA	0,1	0,0	-77,6	3,0	0,0	231,0	-2,8	-0,2

COMERCIO EXTERIOR DE MERCANCIAS. DESGLOSE POR CC.AA.								
Enero - Diciembre 2023								
Datos provisionales en millones de euros	EXPORTACIONES			IMPORTACIONES			SALDO	
	Mill. €	% total	% 23/22	Mill. €	% total	% 23/22	Acum 23	Acum 22
<b>TOTAL</b>	<b>383.688,6</b>	<b>100,0</b>	<b>-1,4</b>	<b>424.248,7</b>	<b>100,0</b>	<b>-7,2</b>	<b>-40.560,1</b>	<b>-68.112,2</b>
ANDALUCÍA	38.536,9	10,0	-10,3	41.295,7	9,7	-12,4	-2.758,8	-4.210,3
ARAGÓN	17.624,6	4,6	7,3	18.575,3	4,4	26,2	-950,7	1.705,7
ASTURIAS, PRINCIPADO DE	6.287,0	1,6	1,8	5.511,6	1,3	-19,6	775,4	-679,0
BALEARS, ILLES	2.389,0	0,6	-8,3	1.901,6	0,4	-15,7	487,4	348,0
CANARIAS	2.342,9	0,6	-28,5	4.341,6	1,0	10,1	-1.998,7	-667,4
CANTABRIA	3.359,5	0,9	-4,3	2.750,4	0,6	-10,6	609,1	432,6
CASTILLA Y LEÓN	17.172,1	4,5	15,9	14.832,2	3,5	6,7	2.339,9	916,3
CASTILLA - LA MANCHA	9.827,4	2,6	-4,3	15.652,0	3,7	6,9	-5.824,6	-4.364,1
CATALUÑA	100.683,5	26,2	6,1	109.995,8	25,9	-1,6	-9.312,3	-16.872,2
COMUNITAT VALENCIANA	38.014,1	9,9	-4,1	34.657,4	8,2	-11,8	3.356,7	323,1
EXTREMADURA	3.021,9	0,8	1,5	2.220,0	0,5	-3,0	801,8	689,3
GALICIA	30.038,4	7,8	0,5	20.900,1	4,9	-22,8	9.138,4	2.802,3
MADRID	51.591,7	13,4	-12,7	98.479,3	23,2	-11,0	-46.887,6	-51.539,2
MURCIA	14.020,0	3,7	-2,7	14.887,1	3,5	-20,8	-867,1	-4.392,2
NAVARRA	10.174,6	2,7	-4,9	6.999,4	1,6	-3,9	3.175,3	3.419,3
PAÍS VASCO	32.639,8	8,5	0,3	26.787,1	6,3	-9,0	5.852,7	3.112,0
RIOJA, LA	2.280,8	0,6	9,5	1.767,6	0,4	3,6	513,2	377,2
CEUTA	9,2	0,0	-66,8	462,7	0,1	20,2	-453,5	-357,2
MELILLA	2,7	0,0	-81,3	41,8	0,0	133,4	-39,2	-3,6

Valores y tasas con datos provisionales. Fuente: Web Datacomex de la Secretaría de Estado de Comercio con datos del Departamento de Aduanas e II. EE. de la Agencia Tributaria.



## COMERCIO EXTERIOR DE MERCANCÍAS POR SECTORES ECONÓMICOS (SEC)

Periodo: Diciembre 2023

Comunidad Foral de Navarra

Sectores Económicos	EXPORTACIONES			IMPORTACIONES			SALDO(M€)	
	Miil. €	% total	tva (%)	Miil. €	% total	tva (%)	2023	2022
<b>Alimentación, bebidas y tabaco</b>	<b>125,2</b>	<b>18,7</b>	<b>-2,4</b>	<b>70,9</b>	<b>15,0</b>	<b>-15,3</b>	<b>54,2</b>	<b>44,5</b>
Productos cárnicos	19,4	2,9	-2,9	7,0	1,5	-9,2	12,4	12,2
Productos pesqueros	3,4	0,5	15,4	7,1	1,5	-9,0	-3,6	-4,8
Frutas, hortalizas y legumbres	61,5	9,2	1,5	18,6	3,9	-22,9	42,9	36,5
Aceites y grasas	2,0	0,3	14,8	0,5	0,1	-90,6	1,4	-3,8
Azúcar, café y cacao	0,9	0,1	2,2	2,6	0,5	-16,4	-1,7	-2,2
Lácteos y huevos	3,8	0,6	-44,8	2,0	0,4	-7,2	1,8	4,8
<b>Otros alimentos</b>	<b>24,3</b>	<b>3,6</b>	<b>-7,4</b>	<b>32,7</b>	<b>6,9</b>	<b>2,2</b>	<b>-8,4</b>	<b>-5,8</b>
Cereales	0,8	0,1	-30,8	8,7	1,9	-63,9	-7,9	-23,0
Preparados alimenticios	19,3	2,9	-5,3	4,2	0,9	-5,7	15,1	15,9
Semillas y frutos oleaginosos	1,6	0,2	-3,4	17,8	3,8	2,218,2	-16,2	0,9
Pensos animales	2,5	0,4	-14,4	1,9	0,4	-24,6	0,6	0,4
Bebidas	9,8	1,5	9,8	0,4	0,1	-72,8	9,5	7,6
Tabacos	0,0	0,0	-	-	-	-	0,0	0,0
<b>Productos energéticos</b>	<b>0,5</b>	<b>0,1</b>	<b>-68,4</b>	<b>2,9</b>	<b>0,6</b>	<b>-74,8</b>	<b>-2,4</b>	<b>-10,0</b>
Petróleo y derivados	0,5	0,1	-68,5	2,9	0,6	-75,0	-2,4	-10,0
Gas	-	-	-	0,0	0,0	86,0	0,0	0,0
<b>Carbón y electricidad</b>	<b>0,0</b>	<b>0,0</b>	<b>-</b>	<b>0,0</b>	<b>0,0</b>	<b>3,6</b>	<b>0,0</b>	<b>0,0</b>
Carbón	0,0	0,0	-	0,0	0,0	3,6	0,0	0,0
Corriente eléctrica	-	-	-	-	-	-	-	-
<b>Materias primas</b>	<b>13,8</b>	<b>2,1</b>	<b>-11,0</b>	<b>22,4</b>	<b>4,7</b>	<b>3,7</b>	<b>-8,6</b>	<b>-6,1</b>
Animales y vegetales	8,2	1,2	2,6	13,2	2,8	0,9	-5,0	-5,1
Minerales	5,6	0,8	-25,6	9,2	2,0	8,0	-3,7	-1,1
<b>Semimanufacturas no químicas</b>	<b>63,9</b>	<b>9,6</b>	<b>-9,8</b>	<b>35,3</b>	<b>7,5</b>	<b>-20,8</b>	<b>28,7</b>	<b>26,3</b>
Metales no ferrosos	6,3	0,9	-25,2	5,4	1,2	-50,8	0,9	-2,6
Hierro y acero	19,4	2,9	-3,9	13,0	2,8	-20,0	6,4	3,9
Papel	18,2	2,7	-21,2	6,3	1,3	47,6	11,9	18,8
Productos cerámicos y similares	6,4	1,0	10,9	2,7	0,6	-24,9	3,7	2,2
<b>Otras semimanufacturas no químicas</b>	<b>13,6</b>	<b>2,0</b>	<b>1,9</b>	<b>7,8</b>	<b>1,7</b>	<b>-16,5</b>	<b>5,8</b>	<b>4,0</b>
Cal y cemento	2,3	0,4	185,6	0,1	0,0	9,8	2,2	0,7
Vidrio	4,1	0,6	-28,6	2,6	0,6	-8,3	1,5	2,9
Neumáticos y cámaras	0,0	0,0	-25,2	0,2	0,0	160,9	-0,1	0,0
Resto de otras semimanufacturas	7,2	1,1	5,5	4,9	1,0	-22,5	2,2	0,5
<b>Productos químicos</b>	<b>31,1</b>	<b>4,7</b>	<b>-21,3</b>	<b>43,3</b>	<b>9,2</b>	<b>-43,2</b>	<b>-12,2</b>	<b>-36,8</b>
Productos químicos orgánicos	0,6	0,1	-17,5	2,8	0,6	-42,1	-2,2	-4,1
Productos químicos inorgánicos	0,1	0,0	-47,5	1,6	0,3	-25,7	-1,5	-1,9
Medicamentos	4,1	0,6	11,6	3,1	0,7	31,0	1,0	1,3
Plásticos	19,8	3,0	-24,2	17,8	3,8	-16,3	2,0	4,9
Abonos	1,5	0,2	-2,4	0,9	0,2	-80,3	0,6	-3,3
Colorantes y curtientes	1,0	0,1	-31,5	1,7	0,4	-21,7	-0,8	-0,8
Aceites esenciales y perfumados	1,0	0,1	-30,9	0,6	0,1	-55,0	0,4	0,0
Otros productos químicos	3,0	0,4	-30,8	14,7	3,1	-60,5	-11,8	-33,0
<b>Bienes de equipo</b>	<b>184,5</b>	<b>27,6</b>	<b>-28,4</b>	<b>156,5</b>	<b>33,2</b>	<b>5,7</b>	<b>28,0</b>	<b>109,9</b>
<b>Maquinaria para la industria</b>	<b>62,2</b>	<b>9,3</b>	<b>-19,3</b>	<b>60,3</b>	<b>12,8</b>	<b>12,7</b>	<b>1,9</b>	<b>23,5</b>
<b>Maquinaria específica</b>	<b>19,8</b>	<b>3,0</b>	<b>10,4</b>	<b>9,8</b>	<b>2,1</b>	<b>8,9</b>	<b>10,0</b>	<b>8,9</b>
Maquinaria agrícola	1,8	0,3	-54,6	1,7	0,4	51,5	0,1	2,8
Maquinaria de obras públicas	0,7	0,1	-51,4	1,3	0,3	35,1	-0,6	0,4
Maquinaria textil	-	-	-100,0	0,0	0,0	-52,9	0,0	0,0
Maquinaria para trabajar metal	4,3	0,6	164,3	1,0	0,2	-18,1	3,4	0,5
Otra maquinaria específica	13,0	2,0	18,9	5,8	1,2	2,2	7,2	5,3
Maquinaria de uso general	42,4	6,3	-28,3	50,5	10,7	13,4	-8,1	14,6
<b>Equipos de oficina y telecomunicaciones</b>	<b>1,6</b>	<b>0,2</b>	<b>-13,6</b>	<b>5,9</b>	<b>1,2</b>	<b>-2,9</b>	<b>-4,3</b>	<b>-4,2</b>
<b>Maq. de automat. de datos y eq. de</b>	<b>1,0</b>	<b>0,1</b>	<b>-16,4</b>	<b>0,6</b>	<b>0,1</b>	<b>-53,6</b>	<b>0,4</b>	<b>-0,2</b>
Equipos de oficina	0,8	0,1	-13,3	0,2	0,0	-0,1	0,6	0,8
Maquinaria de automatización de datos	1,0	0,1	-16,4	0,6	0,1	-53,6	0,4	-0,2
Equipos telecomunicaciones	0,7	0,1	-9,3	5,3	1,1	11,0	-4,6	-4,0
<b>Material transporte</b>	<b>4,5</b>	<b>0,7</b>	<b>-57,9</b>	<b>4,2</b>	<b>0,9</b>	<b>74,6</b>	<b>0,4</b>	<b>8,4</b>
Ferroviario	1,1	0,2	-76,2	0,2	0,1	-9,0	0,9	4,5
Carretera	3,4	0,5	-43,3	3,9	0,8	94,6	-0,5	4,0
Buques	-	-	-	0,0	0,0	-	0,0	0,0
Aeronaves	-	-	-	-	-	-100,0	-	-0,1
<b>Otros bienes de equipo</b>	<b>116,2</b>	<b>17,4</b>	<b>-30,9</b>	<b>86,2</b>	<b>18,3</b>	<b>0,1</b>	<b>30,0</b>	<b>82,1</b>
Motores	1,2	0,2	-80,7	0,7	0,2	-69,8	0,5	3,8
Aparatos eléctricos	86,4	12,9	-20,1	64,1	13,6	16,5	22,3	53,2
Aparatos de precisión	1,5	0,2	-53,7	5,7	1,2	-27,2	-4,2	-4,6
Resto bienes de equipo	27,1	4,1	-46,4	15,7	3,3	-24,8	11,5	29,8
<b>Sector automóvil</b>	<b>234,5</b>	<b>35,1</b>	<b>-20,0</b>	<b>123,3</b>	<b>26,1</b>	<b>-7,9</b>	<b>111,3</b>	<b>159,2</b>
Automóviles y motos	153,5	23,0	-30,2	5,5	1,2	40,7	148,0	215,8
Componentes del automóvil	81,1	12,1	10,7	117,8	25,0	-9,3	-36,7	-56,6
<b>Bienes de consumo duradero</b>	<b>5,7</b>	<b>0,8</b>	<b>-60,0</b>	<b>7,4</b>	<b>1,6</b>	<b>-43,4</b>	<b>-1,7</b>	<b>1,2</b>
Electrodomésticos	1,7	0,2	-77,6	1,3	0,3	-76,8	0,4	1,9
Electrónica de consumo	0,0	0,0	738,0	0,1	0,0	-78,8	0,0	-0,3
Muebles	2,7	0,4	-48,4	5,8	1,2	-16,9	-3,1	-1,8
Otros bienes de consumo duradero	1,3	0,2	-16,9	0,2	0,0	-16,5	1,1	1,3
<b>Manufacturas de consumo</b>	<b>8,6</b>	<b>1,3</b>	<b>-14,4</b>	<b>9,5</b>	<b>2,0</b>	<b>-44,3</b>	<b>-0,9</b>	<b>-7,0</b>
<b>Textiles</b>	<b>2,2</b>	<b>0,3</b>	<b>-10,2</b>	<b>3,7</b>	<b>0,8</b>	<b>-56,1</b>	<b>-1,5</b>	<b>-6,0</b>
Confección	0,3	0,0	-29,5	1,8	0,4	-68,0	-1,5	-5,2
Fibras textiles	0,0	0,0	3.531,2	0,2	0,0	69,7	-0,1	-0,1
Hilados	0,0	0,0	56,6	0,1	0,0	87,8	0,0	0,0
Tejidos	0,1	0,0	-28,3	0,9	0,2	-40,1	-0,8	-1,4
Resto de textiles	1,8	0,3	-6,5	0,8	0,2	-33,5	1,0	0,7
Calzado	0,4	0,1	-20,6	0,9	0,2	-38,9	-0,4	-0,9
Juguets	0,4	0,1	-6,5	1,3	0,3	-12,2	-0,9	-1,1
<b>Otras manufacturas de consumo</b>	<b>5,7</b>	<b>0,9</b>	<b>-15,9</b>	<b>3,7</b>	<b>0,8</b>	<b>-36,6</b>	<b>2,0</b>	<b>0,9</b>
Alfarería	0,0	0,0	-98,4	0,0	0,0	15,7	0,0	0,0
Joyería y relojes	0,3	0,1	33,4	0,1	0,0	-26,2	0,3	0,2
Cuero y manufacturas del cuero	1,2	0,2	-29,7	0,1	0,0	-9,5	1,1	1,5
Resto de otras manufacturas de consumo	4,1	0,6	-13,4	3,5	0,7	-37,6	0,6	-0,8
<b>Otras mercancías</b>	<b>0,8</b>	<b>0,1</b>	<b>-26,2</b>	<b>0,4</b>	<b>0,1</b>	<b>13,1</b>	<b>0,4</b>	<b>0,7</b>
<b>TOTAL</b>	<b>668,6</b>	<b>100,0</b>	<b>-19,6</b>	<b>471,9</b>	<b>100,0</b>	<b>-14,2</b>	<b>196,7</b>	<b>281,7</b>

Fuente: Web Datacomex de la Secretaría de Estado de Comercio con datos del Dpto. Aduanas e II. EE de la AEAT

## COMERCIO EXTERIOR DE MERCANCIAS POR SECTORES ECONÓMICOS (SEC)

Periodo: Enero-diciembre 2023

Comunidad Foral de Navarra

Sectores Económicos	EXPORTACIONES			IMPORTACIONES			SALDO(M€)	
	Miil. €	% total	tva (%)	Miil. €	% total	tva (%)	2023	2022
<b>Alimentación, bebidas y tabaco</b>	<b>1.661,8</b>	<b>16,3</b>	<b>6,5</b>	<b>953,9</b>	<b>13,6</b>	<b>26,3</b>	<b>707,9</b>	<b>804,7</b>
Productos cárnicos	252,6	2,5	13,1	84,0	1,2	10,6	168,6	147,4
Productos pesqueros	39,3	0,4	11,0	76,8	1,1	-14,0	-37,5	-53,9
Frutas, hortalizas y legumbres	712,9	7,0	8,6	312,8	4,5	14,2	400,2	382,2
Aceites y grasas	67,3	0,7	-22,0	62,0	0,9	-2,5	5,3	22,7
Azúcar, café y cacao	12,0	0,1	75,9	45,4	0,6	33,0	-33,4	-27,3
Lácteos y huevos	64,4	0,6	-4,0	33,6	0,5	38,9	30,8	42,9
<b>Otros alimentos</b>	<b>371,0</b>	<b>3,6</b>	<b>11,3</b>	<b>327,6</b>	<b>4,7</b>	<b>82,5</b>	<b>43,5</b>	<b>153,7</b>
Cereales	16,6	0,2	-22,1	179,7	2,6	72,5	-163,0	-82,8
Preparados alimenticios	271,0	2,7	15,5	53,5	0,8	17,7	217,5	189,2
Semillas y frutos oleaginosos	50,8	0,5	10,5	70,0	1,0	618,5	-19,3	36,2
Pensos animales	32,6	0,3	4,3	24,3	0,3	20,9	8,3	11,2
Bebidas	142,1	1,4	-6,2	11,7	0,2	-19,4	130,4	137,0
Tabacos	0,0	0,0	128,2	-	-	-100,0	0,0	0,0
<b>Productos energéticos</b>	<b>27,2</b>	<b>0,3</b>	<b>167,7</b>	<b>46,0</b>	<b>0,7</b>	<b>-65,6</b>	<b>-18,8</b>	<b>-123,7</b>
Petróleo y derivados	8,2	0,1	-18,3	42,6	0,6	-68,0	-34,4	-122,9
Gas	19,1	0,2	10.547,5	2,7	0,0	9.151,2	16,4	0,2
<b>Carbón y electricidad</b>	<b>0,0</b>	<b>0,0</b>	<b>-</b>	<b>0,7</b>	<b>0,0</b>	<b>-20,1</b>	<b>-0,7</b>	<b>-0,9</b>
Carbón	0,0	0,0	-	0,7	0,0	-20,1	-0,7	-0,9
Corriente eléctrica	-	-	-	-	-	-	-	-
<b>Materias primas</b>	<b>203,1</b>	<b>2,0</b>	<b>-4,4</b>	<b>302,8</b>	<b>4,3</b>	<b>-10,1</b>	<b>-99,6</b>	<b>-124,5</b>
Animales y vegetales	93,2	0,9	-4,3	180,2	2,6	-10,8	-87,0	-104,7
Minerales	109,9	1,1	-4,5	122,5	1,8	-9,1	-12,7	-19,8
<b>Semimanufacturas no químicas</b>	<b>1.028,7</b>	<b>10,1</b>	<b>-10,9</b>	<b>693,5</b>	<b>9,9</b>	<b>-7,5</b>	<b>335,2</b>	<b>405,2</b>
Metales no ferrosos	129,5	1,3	-30,3	153,9	2,2	-17,0	-24,4	0,4
Hierro y acero	302,3	3,0	-13,8	304,3	4,3	-9,3	-2,1	14,7
Papel	274,9	2,7	-21,3	72,4	1,0	-6,7	202,6	271,7
Productos cerámicos y similares	97,1	1,0	10,9	46,3	0,7	29,7	50,8	51,8
<b>Otras semimanufacturas no químicas</b>	<b>224,9</b>	<b>2,2</b>	<b>23,8</b>	<b>116,6</b>	<b>1,7</b>	<b>1,2</b>	<b>108,4</b>	<b>66,5</b>
Cal y cemento	33,3	0,3	43,6	1,6	0,0	-20,2	31,7	21,2
Vidrio	79,7	0,8	7,9	32,2	0,5	17,6	47,5	46,5
Neumáticos y cámaras	0,2	0,0	-75,5	1,9	0,0	-1,4	-1,7	-1,1
Resto de otras semimanufacturas	111,7	1,1	33,4	80,8	1,2	-3,6	30,9	0,0
<b>Productos químicos</b>	<b>555,3</b>	<b>5,5</b>	<b>-13,2</b>	<b>897,4</b>	<b>12,8</b>	<b>-19,7</b>	<b>-342,0</b>	<b>-478,1</b>
Productos químicos orgánicos	6,8	0,1	-32,0	55,4	0,8	-27,3	-48,6	-66,3
Productos químicos inorgánicos	5,0	0,0	-79,9	33,4	0,5	-30,0	-28,3	-22,6
Medicamentos	69,1	0,7	14,8	41,7	0,6	42,7	27,4	31,0
Plásticos	367,3	3,6	-8,4	304,7	4,4	-3,0	62,6	86,9
Abonos	20,3	0,2	-56,4	36,2	0,5	-57,5	-15,9	-38,7
Colorantes y curtientes	17,3	0,2	-17,0	35,0	0,5	-12,3	-17,7	-19,1
Aceites esenciales y perfumados	20,2	0,2	13,7	14,1	0,2	-34,4	6,1	-3,7
Otros productos químicos	49,2	0,5	-16,0	376,8	5,4	-25,3	-327,6	-445,6
<b>Bienes de equipo</b>	<b>2.791,7</b>	<b>27,4</b>	<b>1,1</b>	<b>2.081,6</b>	<b>29,7</b>	<b>-2,4</b>	<b>710,1</b>	<b>628,9</b>
<b>Maquinaria para la industria</b>	<b>990,3</b>	<b>9,7</b>	<b>-5,5</b>	<b>656,4</b>	<b>9,4</b>	<b>-6,4</b>	<b>333,8</b>	<b>345,9</b>
<b>Maquinaria específica</b>	<b>210,9</b>	<b>2,1</b>	<b>-13,8</b>	<b>109,3</b>	<b>1,6</b>	<b>-8,0</b>	<b>101,6</b>	<b>125,9</b>
Maquinaria agrícola	37,7	0,4	31,3	23,7	0,3	52,0	14,0	13,1
Maquinaria de obras públicas	12,4	0,1	-38,1	16,1	0,2	13,3	-3,8	5,7
Maquinaria textil	0,3	0,0	92,8	1,0	0,0	2,0	-0,8	-0,9
Maquinaria para trabajar metal	32,0	0,3	32,5	12,3	0,2	-49,2	19,7	0,0
Otra maquinaria específica	128,6	1,3	-25,1	56,1	0,8	-12,0	72,4	108,0
Maquinaria de uso general	779,4	7,7	-2,9	547,2	7,8	-6,1	232,2	220,0
<b>Equipos de oficina y telecomunicaciones</b>	<b>21,4</b>	<b>0,2</b>	<b>-8,7</b>	<b>149,4</b>	<b>2,1</b>	<b>6,2</b>	<b>-128,0</b>	<b>-117,2</b>
<b>Maq. de automat. de datos y eq. de</b>	<b>12,6</b>	<b>0,1</b>	<b>-0,8</b>	<b>15,5</b>	<b>0,2</b>	<b>40,3</b>	<b>-2,9</b>	<b>1,6</b>
Equipos de oficina	10,7	0,1	5,2	2,1	0,0	17,7	8,6	8,4
Maquinaria de automatización de datos	12,6	0,1	-0,8	15,5	0,2	40,3	-2,9	1,6
Equipos telecomunicaciones	8,8	0,1	-17,9	133,9	1,9	3,3	-125,1	-118,8
<b>Material transporte</b>	<b>100,7</b>	<b>1,0</b>	<b>-8,7</b>	<b>45,0</b>	<b>0,6</b>	<b>37,9</b>	<b>55,7</b>	<b>77,7</b>
Ferroviario	57,2	0,6	-1,3	4,0	0,1	11,9	53,2	54,4
Carretera	41,6	0,4	-20,2	40,9	0,6	41,7	0,7	23,2
Buques	0,0	0,0	-82,6	0,0	0,0	36,4	0,0	0,2
Aeronaves	1,9	0,0	6.837,2	0,1	0,0	-41,9	1,8	-0,2
<b>Otros bienes de equipo</b>	<b>1.679,3</b>	<b>16,5</b>	<b>6,3</b>	<b>1.230,7</b>	<b>17,6</b>	<b>-2,1</b>	<b>448,6</b>	<b>322,5</b>
Motores	85,3	0,8	20,4	36,2	0,5	-13,4	49,1	29,1
Aparatos eléctricos	1.025,5	10,1	3,6	843,9	12,1	4,0	181,6	178,1
Aparatos de precisión	29,3	0,3	-4,3	81,2	1,2	-27,6	-51,9	-81,5
Resto bienes de equipo	539,2	5,3	10,3	269,4	3,8	-7,7	269,8	196,9
<b>Sector automóvil</b>	<b>3.624,4</b>	<b>35,6</b>	<b>-10,4</b>	<b>1.742,6</b>	<b>24,9</b>	<b>0,6</b>	<b>1.881,8</b>	<b>2.315,3</b>
Automóviles y motos	2.268,8	22,3	-17,3	33,0	0,5	-24,9	2.235,8	2.700,1
Componentes del automóvil	1.355,6	13,3	4,0	1.709,6	24,4	1,3	-354,0	-384,8
<b>Bienes de consumo duradero</b>	<b>116,9</b>	<b>1,1</b>	<b>-28,5</b>	<b>112,8</b>	<b>1,6</b>	<b>-13,5</b>	<b>4,1</b>	<b>33,2</b>
Electrodomésticos	24,9	0,2	-68,1	16,3	0,2	-46,9	8,6	47,3
Electrónica de consumo	0,4	0,0	814,7	1,0	0,0	-22,6	-0,6	-1,2
Muebles	65,3	0,6	3,5	92,2	1,3	-3,2	-26,9	-32,2
Otros bienes de consumo duradero	26,3	0,3	17,0	3,2	0,0	3,3	23,0	19,3
<b>Manufacturas de consumo</b>	<b>149,7</b>	<b>1,5</b>	<b>7,5</b>	<b>165,1</b>	<b>2,4</b>	<b>-13,3</b>	<b>-15,4</b>	<b>-51,2</b>
<b>Textiles</b>	<b>49,3</b>	<b>0,5</b>	<b>12,2</b>	<b>80,3</b>	<b>1,1</b>	<b>-17,9</b>	<b>-31,0</b>	<b>-53,9</b>
Confección	16,1	0,2	9,7	45,8	0,7	-16,9	-29,7	-40,5
Fibras textiles	0,1	0,0	-46,1	2,8	0,0	-22,8	-2,7	-3,5
Hilados	0,2	0,0	-66,9	0,7	0,0	-12,6	-0,5	-0,2
Tejidos	1,2	0,0	-19,6	17,8	0,3	-22,0	-16,6	-21,3
Resto de textiles	31,7	0,3	17,6	13,2	0,2	-14,4	18,6	11,6
Calzado	5,1	0,0	-5,1	11,7	0,2	-15,7	-6,7	-8,6
Juguets	10,5	0,1	9,6	18,2	0,3	8,2	-7,8	-7,3
<b>Otras manufacturas de consumo</b>	<b>84,8</b>	<b>0,8</b>	<b>5,5</b>	<b>54,8</b>	<b>0,8</b>	<b>-11,4</b>	<b>30,0</b>	<b>18,5</b>
Alfarería	0,4	0,0	5,5	0,3	0,0	22,2	0,1	0,1
Joyería y relojes	3,7	0,0	97,3	1,7	0,0	-23,9	2,0	-0,4
Cuero y manufacturas del cuero	20,5	0,2	19,4	2,2	0,0	3,2	18,3	15,1
Resto de otras manufacturas de consumo	60,3	0,6	-1,2	50,7	0,7	-11,6	9,6	3,7
<b>Otras mercancías</b>	<b>15,8</b>	<b>0,2</b>	<b>26,5</b>	<b>3,8</b>	<b>0,1</b>	<b>27,9</b>	<b>12,0</b>	<b>9,5</b>
<b>TOTAL</b>	<b>10.174,6</b>	<b>100,0</b>	<b>-4,9</b>	<b>6.999,4</b>	<b>100,0</b>	<b>-3,9</b>	<b>3.175,3</b>	<b>3.419,3</b>

Fuente: Web Datacomex de la Secretaría de Estado de Comercio con datos del Dpto. Aduanas e II. EE de la AEAT

**COMERCIO EXTERIOR POR ÁREAS GEOGRÁFICAS**

Periodo: Diciembre 2023 Comunidad Foral de Navarra

Área Geográfica	EXPORTACIONES			IMPORTACIONES			SALDO	
	Millones €	% total	tva (%)	Millones €	% total	tva (%)	2023	2022
<b>EUROPA</b>	<b>516,2</b>	<b>77,2</b>	<b>-22,2</b>	<b>403,6</b>	<b>85,5</b>	<b>-11,5</b>	<b>112,7</b>	<b>207,5</b>
<b>UNION EUROPEA</b>	<b>462,0</b>	<b>69,1</b>	<b>-22,9</b>	<b>380,3</b>	<b>80,6</b>	<b>-9,7</b>	<b>81,7</b>	<b>178,2</b>
<b>ZONA EURO</b>	<b>396,3</b>	<b>59,3</b>	<b>-24,5</b>	<b>310,5</b>	<b>65,8</b>	<b>2,8</b>	<b>85,8</b>	<b>223,2</b>
Alemania	72,7	10,9	-42,3	146,6	31,1	13,8	-73,9	-2,9
Austria	7,7	1,2	-24,3	5,5	1,2	16,7	2,2	5,5
Bélgica	18,5	2,8	8,3	11,5	2,4	-10,9	7,0	4,2
Chipre	0,2	0,0	-75,9	-	-	-100,0	0,2	1,0
Croacia	0,9	0,1	9,7	0,2	0,0	34,0	0,8	0,7
Eslovaquia	4,1	0,6	-17,2	4,3	0,9	40,7	-0,1	1,9
Eslovenia	3,0	0,4	31,0	0,6	0,1	-31,2	2,3	1,4
Estonia	19,1	2,8	14.232,1	0,1	0,0	-52,1	18,9	-0,1
Finlandia	3,2	0,5	-69,7	3,1	0,7	199,4	0,1	9,5
Francia	129,8	19,4	-24,1	67,6	14,3	10,3	62,2	109,8
Grecia	4,4	0,7	-68,2	0,6	0,1	91,7	3,8	13,5
Irlanda	3,8	0,6	-49,8	1,7	0,4	151,7	2,2	7,0
Italia	57,6	8,6	-24,1	32,5	6,9	-8,4	25,1	40,4
Letonia	0,1	0,0	-39,0	0,2	0,0	-75,8	0,0	-0,4
Lituania	2,9	0,4	-11,1	0,1	0,0	-63,1	2,8	3,0
Luxemburgo	2,6	0,4	12,6	1,2	0,2	-28,2	1,4	0,7
Malta	0,4	0,1	-22,0	0,0	0,0	-0,8	0,4	0,5
Países Bajos	20,5	3,1	-13,3	12,8	2,7	-44,3	7,8	0,8
Portugal	44,7	6,7	-16,8	21,9	4,6	-18,3	22,8	26,9
<b>RESTO UE (*)</b>	<b>65,7</b>	<b>9,8</b>	<b>-11,2</b>	<b>69,8</b>	<b>14,8</b>	<b>-41,3</b>	<b>-4,1</b>	<b>-45,0</b>
Bulgaria	0,7	0,1	-66,8	1,1	0,2	-37,2	-0,5	0,1
Dinamarca	8,2	1,2	-50,1	3,9	0,8	-35,0	4,3	10,4
Hungría	4,5	0,7	-48,2	8,9	1,9	55,8	-4,4	3,0
Polonia	14,3	2,1	5,2	25,2	5,3	-3,9	-10,9	-12,7
República Checa	13,6	2,0	4,9	19,7	4,2	-66,8	-6,1	-46,3
Rumania	3,4	0,5	-23,7	3,2	0,7	-25,8	0,2	0,1
Suecia	21,0	3,1	32,5	6,7	1,4	-53,6	14,2	1,3
<b>RESTO EUROPA</b>	<b>54,2</b>	<b>8,1</b>	<b>-16,1</b>	<b>23,3</b>	<b>4,9</b>	<b>-34,0</b>	<b>31,0</b>	<b>29,3</b>
Noruega	2,9	0,4	43,1	1,8	0,4	5,0	1,1	0,3
Reino Unido	31,4	4,7	-8,9	6,2	1,3	-43,4	25,3	23,6
Rusia	1,3	0,2	32,8	2,2	0,5	-30,5	-0,9	-2,1
Suiza	6,3	0,9	134,2	3,8	0,8	93,2	2,5	0,7
Turquía	8,5	1,3	-6,5	5,8	1,2	-41,0	2,8	-0,6
<b>AMERICA</b>	<b>74,8</b>	<b>11,2</b>	<b>2,6</b>	<b>10,9</b>	<b>2,3</b>	<b>-58,0</b>	<b>63,9</b>	<b>47,0</b>
<b>AMERICA DEL NORTE</b>	<b>31,2</b>	<b>4,7</b>	<b>-19,4</b>	<b>6,6</b>	<b>1,4</b>	<b>-66,9</b>	<b>24,7</b>	<b>18,9</b>
Canadá	2,5	0,4	-9,0	1,6	0,3	-18,3	0,9	0,7
Estados Unidos	28,8	4,3	-20,2	4,3	0,9	-75,1	24,5	18,9
<b>AMERICA LATINA</b>	<b>43,5</b>	<b>6,5</b>	<b>27,5</b>	<b>4,4</b>	<b>0,9</b>	<b>-29,4</b>	<b>39,2</b>	<b>28,0</b>
Argentina	1,3	0,2	-5,8	0,1	0,0	-2,1	1,2	1,2
Brasil	5,1	0,8	-6,6	0,0	0,0	-97,8	5,1	5,0
Chile	12,0	1,8	228,3	0,5	0,1	141,1	11,5	3,4
México	16,3	2,4	8,5	0,4	0,1	-77,6	15,9	13,1
Perú	1,2	0,2	23,8	2,7	0,6	2,4	-1,5	-1,7
<b>RESTO DE AMÉRICA</b>	<b>0,0</b>	<b>0,0</b>	<b>-20,0</b>	<b>0,0</b>	<b>0,0</b>	<b>1.707,7</b>	<b>0,0</b>	<b>0,1</b>
<b>ASIA</b>	<b>35,5</b>	<b>5,3</b>	<b>-24,5</b>	<b>39,6</b>	<b>8,4</b>	<b>-17,4</b>	<b>-4,1</b>	<b>-0,9</b>
<b>ASIA (exc. Oriente Medio)</b>	<b>24,0</b>	<b>3,6</b>	<b>-35,9</b>	<b>39,1</b>	<b>8,3</b>	<b>-17,0</b>	<b>-15,1</b>	<b>-9,6</b>
China	8,8	1,3	-44,7	29,4	6,2	-6,5	-20,6	-15,5
Corea del Sur	1,5	0,2	-44,1	1,6	0,3	-22,3	-0,1	0,7
Hong-Kong, China	0,3	0,0	-62,6	0,2	0,0	38,7	0,1	0,6
India	5,6	0,8	-21,5	2,8	0,6	-0,6	2,8	4,3
Indonesia	1,0	0,1	545,7	0,2	0,0	-14,7	0,8	0,0
Japón	1,1	0,2	-43,3	1,8	0,4	-63,7	-0,7	-3,0
Singapur	0,4	0,1	-45,9	0,1	0,0	83,0	0,3	0,7
Taiwán	0,3	0,1	44,5	1,7	0,4	-23,5	-1,3	-2,0
Vietnam	0,5	0,1	-79,6	0,3	0,1	-5,9	0,2	2,0
<b>ORIENTE MEDIO</b>	<b>11,5</b>	<b>1,7</b>	<b>19,7</b>	<b>0,5</b>	<b>0,1</b>	<b>-38,6</b>	<b>11,0</b>	<b>8,8</b>
Arabia Saudí	7,6	1,1	232,7	0,0	0,0	-21,4	7,6	2,2
Emiratos Arabes Unidos	1,4	0,2	-22,1	0,0	0,0	131,1	1,4	1,8
<b>AFRICA</b>	<b>30,0</b>	<b>4,5</b>	<b>-30,5</b>	<b>17,7</b>	<b>3,8</b>	<b>-8,6</b>	<b>12,2</b>	<b>23,7</b>
Argelia	0,0	0,0	0,2	-	-	-	0,0	0,0
Egipto	1,0	0,1	-5,6	1,6	0,3	120,2	-0,6	0,3
Marruecos	8,8	1,3	-71,6	13,2	2,8	-13,7	-4,4	15,8
Nigeria	0,6	0,1	20,2	-	-	-	0,6	0,5
Sudáfrica	17,0	2,5	133,0	1,2	0,2	23,9	15,9	6,4
<b>OCEANIA</b>	<b>12,1</b>	<b>1,8</b>	<b>146,4</b>	<b>0,1</b>	<b>0,0</b>	<b>-78,5</b>	<b>12,0</b>	<b>4,4</b>
Australia	11,8	1,8	169,5	0,1	0,0	59,0	11,7	4,3
<b>OTROS (**)</b>	<b>0,0</b>	<b>0,0</b>	<b>-90,0</b>	<b>0,0</b>	<b>0,0</b>	<b>-27,9</b>	<b>0,0</b>	<b>0,0</b>
<b>TOTAL</b>	<b>668,6</b>	<b>100,0</b>	<b>-19,6</b>	<b>471,9</b>	<b>100,0</b>	<b>-14,2</b>	<b>196,7</b>	<b>281,7</b>

(\*) El total UE es superior a la suma de los EE.MM., porque incluye operaciones de "avituallamiento intracomunitario" y de "pesca en altura en otro estado comunitario". (\*\*) Fundamentalmente avituallamiento extracomunitario  
Fuente: [Web Datacomex](#) de la Secretaría de Estado de Comercio con datos del Departamento de Aduanas e II. EE. de la Agencia Tributaria.

**COMERCIO EXTERIOR POR ÁREAS GEOGRÁFICAS**

Periodo: Enero-diciembre 2023 Comunidad Foral de Navarra

Área Geográfica	EXPORTACIONES			IMPORTACIONES			SALDO	
	Millones €	% total	tva (%)	Millones €	% total	tva (%)	2023	2022
<b>EUROPA</b>	<b>8.246,4</b>	<b>81,0</b>	<b>-4,3</b>	<b>5.569,5</b>	<b>79,6</b>	<b>-1,2</b>	<b>2.676,8</b>	<b>2.981,3</b>
<b>UNION EUROPEA</b>	<b>7.429,7</b>	<b>73,0</b>	<b>-1,8</b>	<b>5.238,6</b>	<b>74,8</b>	<b>-0,8</b>	<b>2.191,1</b>	<b>2.285,9</b>
<b>ZONA EURO</b>	<b>6.231,0</b>	<b>61,2</b>	<b>-2,9</b>	<b>3.808,1</b>	<b>54,4</b>	<b>-1,5</b>	<b>2.422,9</b>	<b>2.552,6</b>
Alemania	1.534,5	15,1	-7,2	1.571,4	22,5	-7,1	-37,0	-37,9
Austria	68,6	0,7	-45,6	77,8	1,1	17,3	-9,2	59,8
Bélgica	210,2	2,1	-6,2	190,7	2,7	16,1	19,4	59,9
Chipre	12,5	0,1	59,5	0,0	0,0	-100,0	12,5	7,3
Croacia	44,7	0,4	427,6	1,7	0,0	-28,8	43,1	6,1
Eslovaquia	90,6	0,9	9,9	47,8	0,7	-6,7	42,8	31,2
Eslovenia	31,7	0,3	-8,0	12,8	0,2	11,8	18,9	23,0
Estonia	46,1	0,5	2.135,9	8,8	0,1	168,5	37,3	-1,2
Finlandia	66,1	0,6	-39,1	20,6	0,3	27,8	45,5	92,5
Francia	2.064,2	20,3	3,0	828,8	11,8	8,0	1.235,4	1.236,2
Grecia	92,1	0,9	-2,2	10,9	0,2	34,0	81,2	86,0
Irlanda	63,3	0,6	10,3	15,9	0,2	7,5	47,4	42,6
Italia	872,0	8,6	-9,3	461,3	6,6	2,8	410,7	513,0
Letonia	3,9	0,0	-45,6	8,1	0,1	261,3	-4,2	5,0
Lituania	52,6	0,5	-10,6	7,8	0,1	32,1	44,8	53,0
Luxemburgo	25,3	0,2	12,4	17,0	0,2	-10,1	8,4	3,7
Malta	6,6	0,1	2,9	0,5	0,0	126,7	6,0	6,2
Países Bajos	308,1	3,0	-11,8	251,3	3,6	-10,7	56,8	68,1
Portugal	637,9	6,3	4,7	275,0	3,9	-11,5	362,8	298,3
<b>RESTO UE (*)</b>	<b>1.198,7</b>	<b>11,8</b>	<b>4,5</b>	<b>1.430,5</b>	<b>20,4</b>	<b>1,2</b>	<b>-231,8</b>	<b>-266,7</b>
Bulgaria	10,1	0,1	-36,7	29,3	0,4	-18,4	-19,2	-19,9
Dinamarca	198,2	1,9	32,9	72,1	1,0	14,6	126,1	86,2
Hungría	100,9	1,0	-9,6	248,7	3,6	76,5	-147,8	-29,4
Polonia	248,6	2,4	-7,6	309,5	4,4	-2,0	-60,9	-47,0
República Checa	231,0	2,3	-3,7	592,5	8,5	-13,7	-361,6	-446,7
Rumanía	95,0	0,9	9,2	64,9	0,9	-1,2	30,1	21,3
Suecia	313,3	3,1	14,5	89,7	1,3	6,0	223,6	189,1
<b>RESTO EUROPA</b>	<b>816,7</b>	<b>8,0</b>	<b>-22,5</b>	<b>330,9</b>	<b>4,7</b>	<b>-7,5</b>	<b>485,7</b>	<b>695,4</b>
Noruega	29,2	0,3	-14,8	26,3	0,4	1,3	2,8	8,3
Reino Unido	490,3	4,8	-18,3	96,5	1,4	-18,1	393,8	482,1
Rusia	40,9	0,4	-5,3	25,4	0,4	-44,0	15,5	-2,1
Suiza	87,6	0,9	17,0	26,0	0,4	-2,8	61,6	48,1
Turquía	101,8	1,0	-54,7	98,5	1,4	8,4	3,3	133,6
<b>AMERICA</b>	<b>911,9</b>	<b>9,0</b>	<b>-4,8</b>	<b>216,9</b>	<b>3,1</b>	<b>-29,1</b>	<b>695,0</b>	<b>652,6</b>
<b>AMERICA DEL NORTE</b>	<b>458,2</b>	<b>4,5</b>	<b>-10,5</b>	<b>119,0</b>	<b>1,7</b>	<b>-43,8</b>	<b>339,2</b>	<b>300,0</b>
Canadá	41,4	0,4	26,8	15,0	0,2	5,3	26,3	18,3
Estados Unidos	416,8	4,1	-13,0	96,7	1,4	-49,1	320,2	289,1
<b>AMERICA LATINA</b>	<b>452,8</b>	<b>4,4</b>	<b>1,8</b>	<b>97,9</b>	<b>1,4</b>	<b>4,2</b>	<b>354,8</b>	<b>350,6</b>
Argentina	23,7	0,2	-38,0	2,1	0,0	-60,3	21,6	32,9
Brasil	66,0	0,6	-23,4	20,6	0,3	-1,5	45,4	65,2
Chile	68,2	0,7	13,2	6,9	0,1	19,4	61,3	54,4
México	203,2	2,0	28,9	19,0	0,3	58,0	184,2	145,6
Perú	10,9	0,1	-27,6	37,4	0,5	-13,8	-26,5	-28,4
<b>RESTO DE AMÉRICA</b>	<b>1,0</b>	<b>0,0</b>	<b>-50,5</b>	<b>0,0</b>	<b>0,0</b>	<b>-57,6</b>	<b>1,0</b>	<b>1,9</b>
<b>ASIA</b>	<b>476,5</b>	<b>4,7</b>	<b>-19,2</b>	<b>879,7</b>	<b>12,6</b>	<b>-10,9</b>	<b>-403,2</b>	<b>-397,2</b>
<b>ASIA (exc. Oriente Medio)</b>	<b>280,2</b>	<b>2,8</b>	<b>-28,7</b>	<b>861,8</b>	<b>12,3</b>	<b>-10,8</b>	<b>-581,7</b>	<b>-573,3</b>
China	83,4	0,8	-30,6	558,0	8,0	-9,7	-474,6	-498,1
Corea del Sur	13,1	0,1	-51,7	53,5	0,8	16,9	-40,4	-18,7
Hong-Kong, China	9,0	0,1	52,5	2,2	0,0	-39,5	6,8	2,3
India	84,9	0,8	-10,0	88,9	1,3	-22,7	-4,0	-20,8
Indonesia	6,4	0,1	-22,6	1,6	0,0	-15,5	4,8	6,3
Japón	18,7	0,2	-68,1	48,3	0,7	-20,1	-29,6	-1,9
Singapur	6,9	0,1	87,0	2,1	0,0	-10,4	4,8	1,3
Taiwán	4,0	0,0	-69,8	62,7	0,9	-18,7	-58,7	-64,0
Vietnam	4,3	0,0	-26,7	11,6	0,2	-29,9	-7,3	-10,7
<b>ORIENTE MEDIO</b>	<b>196,4</b>	<b>1,9</b>	<b>-0,2</b>	<b>17,9</b>	<b>0,3</b>	<b>-12,9</b>	<b>178,5</b>	<b>176,2</b>
Arabia Saudí	85,7	0,8	61,6	2,4	0,0	48,1	83,3	51,4
Emiratos Arabes Unidos	38,2	0,4	7,4	4,2	0,1	16,7	33,9	31,9
<b>AFRICA</b>	<b>480,4</b>	<b>4,7</b>	<b>3,1</b>	<b>325,6</b>	<b>4,7</b>	<b>-5,3</b>	<b>154,8</b>	<b>122,1</b>
Argelia	0,2	0,0	-98,2	0,0	0,0	-100,0	0,2	11,6
Egipto	22,5	0,2	-20,6	22,5	0,3	-21,2	0,1	-0,2
Marruecos	218,0	2,1	38,9	252,7	3,6	-5,3	-34,7	-110,0
Nigeria	4,7	0,0	-20,7	0,0	0,0	-88,7	4,7	6,0
Sudáfrica	177,6	1,7	-19,9	10,1	0,1	2,5	167,5	211,8
<b>OCEANIA</b>	<b>59,2</b>	<b>0,6</b>	<b>-12,8</b>	<b>7,5</b>	<b>0,1</b>	<b>1,8</b>	<b>51,7</b>	<b>60,6</b>
Australia	54,6	0,5	-10,8	6,2	0,1	-2,6	48,4	54,8
<b>OTROS (**)</b>	<b>0,1</b>	<b>0,0</b>	<b>-30,2</b>	<b>0,1</b>	<b>0,0</b>	<b>-70,9</b>	<b>0,1</b>	<b>0,0</b>
<b>TOTAL</b>	<b>10.174,6</b>	<b>100,0</b>	<b>-4,9</b>	<b>6.999,4</b>	<b>100,0</b>	<b>-3,9</b>	<b>3.175,3</b>	<b>3.419,3</b>

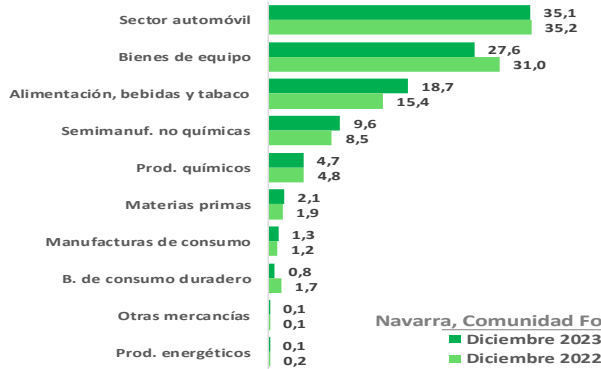
(\*) El total UE es superior a la suma de los EE.MM., porque incluye operaciones de "avituallamiento intracomunitario" y de "pesca en altura en otro estado comunitario". (\*\*) Fundamentalmente avituallamiento extracomunitario  
Fuente: [Web Datacomex](#) de la Secretaría de Estado de Comercio con datos del Departamento de Aduanas e II. EE. de la Agencia Tributaria.

**Cuadro 1: Principales magnitudes mensuales, de la Comunidad Foral de Navarra**

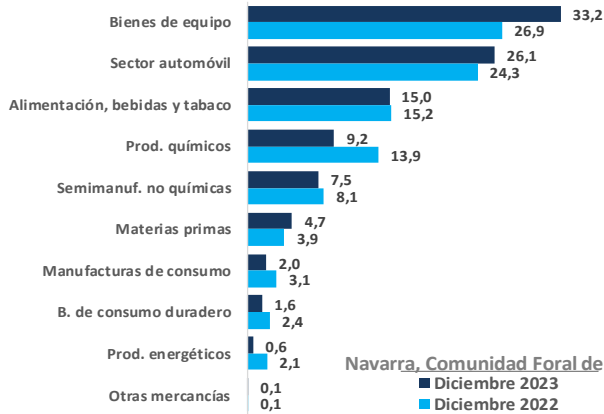
PERIODO	EXPORTACIONES			IMPORTACIONES			SALDO	COBERTURA
	Millones €	tvm (%)	tva (%)	Millones €	tvm (%)	tva (%)	Millones €	%
2014 (Dic)	546,5	-20,2	19,4	285,1	-20,4	-4,1	261,4	191,7
2015 (Dic)	590,1	-19,1	8,0	329,1	-20,6	15,4	261,0	179,3
2016 (Dic)	563,3	-26,3	-4,5	306,7	-27,2	-6,8	256,6	183,6
2017 (Dic)	587,1	-22,6	4,2	341,7	-12,9	11,4	245,4	171,8
2018 (Dic)	609,2	-33,1	3,8	330,5	-12,8	-3,3	278,8	184,4
2019 (Dic)	737,5	-17,5	21,1	419,8	-14,8	27,0	317,8	175,7
2020 (Dic)	691,2	-18,6	-6,3	387,8	-21,4	-7,6	303,4	178,2
2021 (Dic)	660,7	-24,3	-4,4	450,6	-26,6	16,2	210,1	146,6
2022 (Dic)	825,5	-17,6	24,9	560,8	-17,4	24,5	264,7	147,2
2023 (Dic)*	668,6	-30,1	-19,6	471,9	-27,2	-14,2	196,7	141,7

\* Datos provisionales. A efectos de cálculo, la variación interanual, se hace con los datos provisionales del año anterior de Comunidad Foral de Navarra.

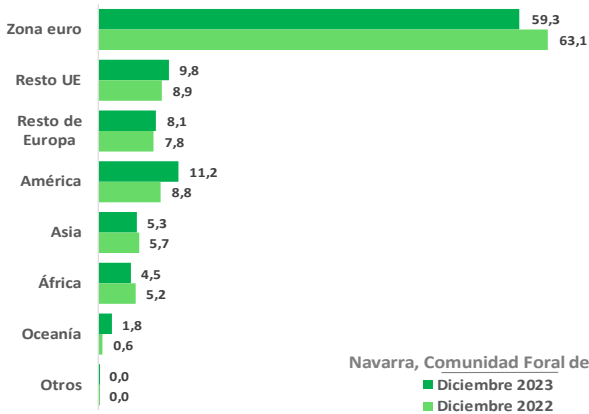
**Gráfico 2: Exportaciones de la Comunidad Foral de Navarra por sectores (% sobre total)**



**Gráfico 3: Importaciones de la Comunidad Foral de Navarra por sectores (% sobre total)**



**Gráfico 4: Exportaciones de la Comunidad Foral de Navarra por áreas (% sobre total)**

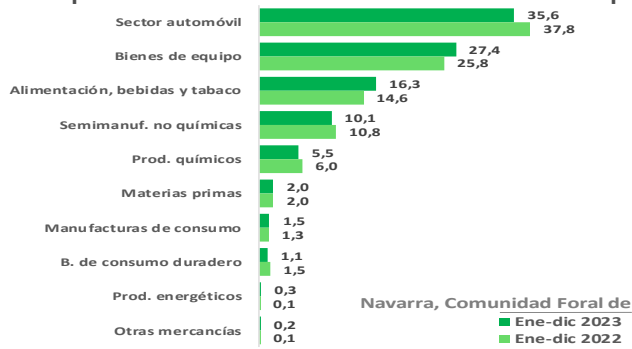


**Cuadro 5: Principales magnitudes acumuladas de Navarra**

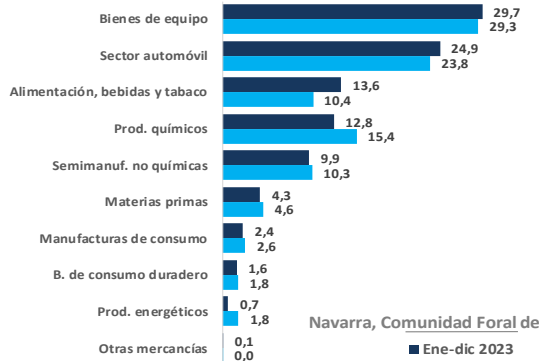
PERIODO	EXPORTACIONES		IMPORTACIONES		SALDO	COBERTURA
	Millones €	tva (%)	Millones €	tva (%)		
2014	8.141,1	9,3	4.162,7	6,3	3.978,4	195,6%
2015	8.539,7	4,9	4.578,2	10,0	3.961,5	186,5%
2016	8.437,2	-1,2	4.542,3	-0,8	3.894,9	185,7%
2017	8.105,9	-3,9	4.469,2	-1,6	3.636,7	181,4%
2018	9.145,3	12,8	4.855,8	8,6	4.289,5	188,3%
2019	10.205,4	11,6	5.465,0	12,5	4.740,4	186,7%
2020	8.917,7	-12,6	4.646,4	-15,0	4.271,3	191,9%
2021	9.620,8	7,9	5.742,1	23,6	3.878,6	167,5%
2022	10.769,5	11,9	7.360,8	28,2	3.408,7	146,3%
12 últimos meses*	10.174,6	-4,9	6.999,4	-3,9	3.175,3	145,4%
2014 (Ene-Dic)	8.141,1	9,3	4.162,7	6,3	3.978,4	195,6%
2015 (Ene-Dic)	8.539,7	4,9	4.578,2	10,0	3.961,5	186,5%
2016 (Ene-Dic)	8.437,2	-1,2	4.542,3	-0,8	3.894,9	185,7%
2017 (Ene-Dic)	8.105,9	-3,9	4.469,2	-1,6	3.636,7	181,4%
2018 (Ene-Dic)	9.145,3	12,8	4.855,8	8,6	4.289,5	188,3%
2019 (Ene-Dic)	10.205,4	11,6	5.465,0	12,5	4.740,4	186,7%
2020 (Ene-Dic)	8.917,7	-12,6	4.646,4	-15,0	4.271,3	191,9%
2021 (Ene-Dic)	9.620,8	7,9	5.742,1	23,6	3.878,6	167,5%
2022 (Ene-Dic)	10.769,5	11,9	7.360,8	28,2	3.408,7	146,3%
2023 (Ene-Dic)*	10.174,6	-4,9	6.999,4	-3,9	3.175,3	145,4%

\* Datos provisionales. A efectos de cálculo, la variación interanual, se hace con los datos provisionales del año anterior

**Gráfico 6: Exportaciones de la Comunidad Foral de Navarra por sectores (% sobre total)**



**Gráfico 7: Importaciones de la Comunidad Foral de Navarra por sectores (% sobre total)**



**Gráfico 8: Exportaciones de la Comunidad Foral de Navarra por áreas (% sobre total)**

