



Embajada de España en Varsovia  
Oficina Económica y Comercial

## LA INDUSTRIA DEL EMBALAJE EN POLONIA

**Fecha:** DICIEMBRE 2001

**INDICE**

1.- CARACTERÍSTICAS DEL MERCADO.	Pág. 3
2.- GAMA DE PRODUCTOS	Pág. 4
3.- PRINCIPALES FABRICANTES	Pág. 5
4.- EMBALAJE DE PAPEL Y CARTÓN.	Pág. 6
5.- EMBALAJE DE VIDRIO.	Pág. 6
6.- EMBALAJE PLÁSTICO.	Pág. 7
7.- ENVASES Y EMBALAJES METÁLICOS.	Pág. 7
8.- INVERSIÓN EXTRANJERA.	Pág. 7
9.- COMERCIO EXTERIOR.	Pág. 10
9.1. COMERCIO BILATERAL	Pág. 11
10.- PERSPECTIVAS DE DESARROLLO.	Pág. 13
11.- BASES DE DATOS Y FERIAS DEL SECTOR	Pág. 14
11.1. BASES DE DATOS DE EMPRESAS.	Pág. 14
11.2. FERIAS.	Pág. 16
12.- BIBLIOGRAFÍA.	Pág. 18

La introducción de las reglas de la economía de mercado ha causado una verdadera revolución en la industria del embalaje en Polonia, cuyos productos, además de cumplir con su función natural de protección, han recuperado su valor estético y publicitario.

Las inversiones en esta industria se produjeron a un ritmo proporcional a las necesidades de una economía en rápido desarrollo. No obstante, la disminución del ritmo de crecimiento económico, registrado a finales de la pasada década, tuvo un impacto negativo en la demanda de envases y embalajes, que cayó por debajo de la oferta.

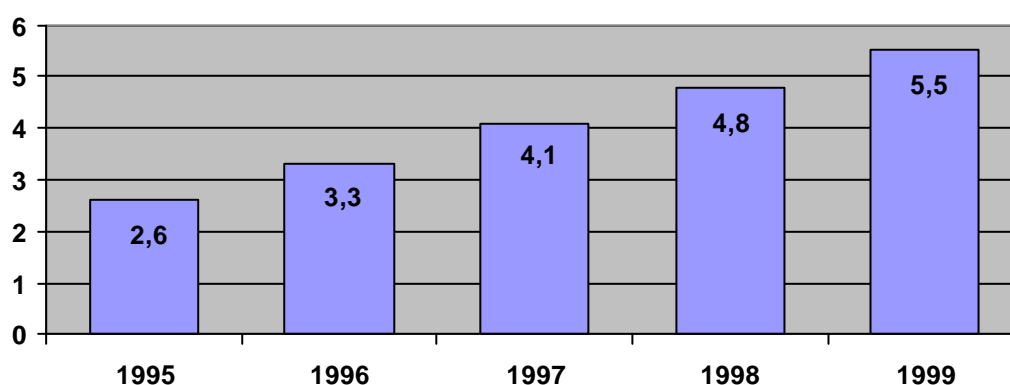
### 1 CARACTERÍSTICAS DEL MERCADO.

Desde los años de socialismo la demanda de bienes de consumo en Polonia superaba la oferta por lo que los productores de embalajes no mostraban mucho interés por cuidar la estética, la información y otros aspectos de marketing de sus productos. De hecho, los productos se vendían generalmente en embalajes reutilizables.

Esta situación cambió con la introducción de las reglas de la economía de mercado. La abundancia de bienes en el mercado obligó a los fabricantes a utilizar embalajes y envases atractivos que estimularan a los clientes potenciales a adquirir sus artículos. De esta forma el embalaje, además de cumplir con su función natural de protección, han recuperado su valor estético y publicitario.

Estos cambios llevaron a un auge en la industria a comienzos de los años 90. El desarrollo dinámico de la misma fue posible gracias a las inversiones extranjeras y al comienzo de la producción de determinados tipos de envases y embalajes que anteriormente no se producían en Polonia, como por ejemplo latas de aluminio para bebidas y botellas de plástico (PET).

Valor de las ventas internas.



Billones PLN.

Fuente: GUS.

## Oficina Económica y Comercial de la Embajada de España en Varsovia

---

Los expertos estiman que un crecimiento del 1% del PIB lleva a un crecimiento dos veces mayor en la demanda de embalajes. Sin embargo, a pesar del rápido crecimiento en la producción de embalajes los polacos los utilizan dos veces menos (70-75 Kg per capita) que los residentes en la Unión Europea (160-170 Kg).

El descenso registrado en el crecimiento económico en Polonia a finales de la década de los 90 supuso un empeoramiento en el clima de negocios del sector. A pesar de que el valor de las ventas siguió aumentando, su tasa de crecimiento disminuyó de forma continua.

En 1999 el valor del mercado polaco de embalaje superó los 57 billones PLN. Aproximadamente dos tercios del mismo correspondían a producción interna.

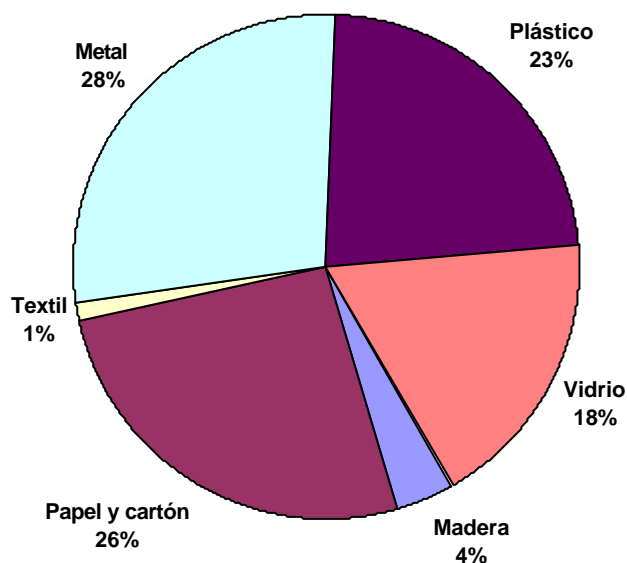
## 2 GAMA DE PRODUCTOS.

Los envases y embalajes se pueden clasificar de muy diferentes formas, pero los métodos más populares son aquellos que tienen en cuenta el destino y el material usado en su producción.

De acuerdo con el destino, se distingue entre embalaje para producción, transporte y para consumo. El embalaje para la producción se utiliza en el transporte y almacenamiento de materias primas, productos semielaborados y productos finales. El embalaje para transporte se utiliza para el transporte y almacenamiento de productos, mientras que el embalaje de consumo se usa para la protección de bienes que se ofrecen directamente al público, es decir, en el mercado minorista.

Teniendo en cuenta el material empleado en su producción, los embalajes pueden dividirse en: embalajes de papel, cartón, vidrio, metal, plástico, madera y textiles.

Estructura del valor de las ventas.



Fuente: GUS

Los productores internos suministran los tipos básicos de embalaje. Debido a los altos costes de producción, la estructura de ventas está dominada, en términos de valor, por los contenedores de metal y otros tipos de embalajes de metal (28%). Los embalajes de papel y cartón tienen una cuota del 26%, la de embalajes plásticos alcanza el 23%, y los embalajes de vidrio tienen una cuota del 18%. La cuota de embalajes de madera y textil es mínima, del 4% y 1% respectivamente.

Sin embargo, en términos de volumen el embalaje de papel y cartón tiene la cuota más alta, del 50%. La cuota de los embalajes de plástico se estima en un 20%, mientras que la de embalajes metálicos y de vidrio son del 12% y 10% respectivamente.

### 3 PRINCIPALES FABRICANTES.

Los embalajes son producidos en Polonia por unas 7.400 empresas. La mayoría de ellas son pequeñas firmas que suministran sus productos a empresas locales.

Aproximadamente el 43% de las empresas producen embalajes de madera porque la tecnología requerida es simple y comúnmente disponible, mientras que el coste de la inversión es bajo. Como la participación de los productos de madera en el mercado de embalajes es bajo, se puede afirmar que está fabricado en su mayoría por pequeñas empresas.

Alrededor de un tercio de las empresas del sector producen embalajes de plástico. La tecnología requerida no es complicada y la producción requiere unos desembolsos en inversiones relativamente bajas, especialmente en el caso de las clases simples de envases de plásticos. Como los envases de plástico son muy aceptados, los pequeños proveedores encuentran una competencia fuerte en los gigantes del mercado, que normalmente tiene el apoyo de capital y tecnología extranjero.

Los embalajes de papel y cartón son producidos por el 16% de las empresas del sector. Debido al alto coste de la inversión y a las barreras tecnológicas, sólo un pequeño número de empresas fabrican envases de vidrio (7%) o metal (1%). Son principalmente grandes firmas con recursos suficientes para comprar tecnología y máquinas avanzadas.

Actualmente, unas 150 grandes empresas de embalajes tienen una posición fuerte en el mercado polaco. Aunque representan tan sólo el 2% de todos los productores, su cuota de mercado, en valor, supera el 60%. Las grandes compañías nacionales, que tienen los certificados de calidad requeridos están en una mejor situación que las pequeñas empresas, porque normalmente ofrecen sus productos a los compradores más importantes de envases a través de contratos a largo plazo. Además, las empresas que utilizan tecnología avanzada y máquinas de gran capacidad son también capaces de ofrecer envases de alta calidad a bajos precios a los pequeños compradores. Así están eliminando progresivamente a los rivales más débiles del mercado.

#### 4 EMBALAJE DE PAPEL Y CARTÓN.

El incremento de la demanda de embalajes ha llevado a un incremento de la producción de diferentes tipos de cartón. En 1999 los fabricantes internos produjeron más de 205.000 toneladas de cartón ordinario (un incremento del 7% con relación al año anterior) y 436.000 toneladas de cartón ondulado (un 10% más que en 1998). También se registró un crecimiento (del 9%) en la producción de cartón para cajas, liso e impreso, que superó las 471.000 toneladas.

Estos datos implican que, en este segmento de la industria, la producción de cartón para cajas representa un 43% de la producción total, mientras que el cartón ondulado y el cartón ordinario representan, respectivamente, un 39% y un 18%.

Los principales productores polacos de papel y cartón son: Big Carton en Kliniska, Bystrzkie Zak<sup>3</sup>ady Wyrobów Papierowych S.A., David s. Smith Packaging S.A. EN Kielce, Intercell S.A. (con fábricas en Ostro<sup>3</sup>ka, Łódz y Tychy), Kappa Expac (con fábricas en Pruszcz Gdański y Drezdenko), y Frantschach (Ewiecie S.A. (Ewiecie Box, Ewiecie Sacks).

#### 5 EMBALAJE DE VIDRIO.

El embalaje representa aproximadamente un 60% de la producción total de la industria del vidrio. Este segmento de la industria del embalaje se está recuperando progresivamente después de la crisis sufrida a comienzos de los años 90 debida a la fuerte competencia de otros sectores de embalaje.

La producción de botellas y botes con un vidrio más delgado pero de similar resistencia a los productos tradicionales, supuso un incremento de la competitividad de este segmento. De este modo, después de un periodo en que cajas de cartón, latas de aluminio y contenedores de plástico estaban de moda, los envases de vidrio, en especial para comida, se están haciendo populares de nuevo.

Los principales compradores de envases de vidrio son la industria cervecera, destilerías, la industria conservera de frutas y verduras, la farmacéutica y de cosméticos.

Más del 60% de los envases de vidrio producidos en Polonia son botellas, mientras que el resto son otros tipos de contenedores de vidrio.

Hay muchas empresas polacas dedicadas a la producción de envases de vidrio, no obstante solo algunas tienen una posición fuerte en el mercado. El líder incuestionable es Huta Szk<sup>3</sup>a "Jaros<sup>3</sup>aw" S.A., propiedad de American Owens Illinois. Otros grandes suministradores de envases de vidrio son: Huta Szk<sup>3</sup>a "Ujœcie" S.A., PLM Wielkopolska Huta Szk<sup>3</sup>a S.A. en Gostyń, Huta Szk<sup>3</sup>a "Warta" S.A. en Sieraków, Huta Szk<sup>3</sup>a "Antoniek" S.A. en Poznan, Huta Szk<sup>3</sup>a "dzialdowo" Sp.z o.o. y Huta Szk<sup>3</sup>a "Orzesze".

### 6 EMBALAJE PLÁSTICO.

Botellas, cajas, papel plástico y bolsas dominan la producción de los fabricantes polacos de envases y embalajes plásticos. Un grupo separado es el formado por los productos laminados, formados por capas de plástico, cartón y hojas de aluminio, que se usan principalmente para la producción de envases para bebidas.

Los principales productores de embalajes de plástico son: Arkelund & Rausing S.A. en Bialystok, Alpa - Opakowania Tworzyw Sztucznych Sp. z o.o. en Ływiec, Carnaud Metalbox Tworzywa Sztuczne Sp. z o.o. en Garwolin, Cifinex Polska en Góra Kalwaria, Fabryka Opakowań Kosmetycznych Pollena S.A. en Łaskarzew, GTX Hanex Plastic Sp. z o.o. en Poznan, Inline Poland Sp. z o.o. en Poznan, Polarcup Poland Ltd. Semianowice CEI'skie, Masko-Graham Sp. z o.o. en Sulejówek, MPS International Ltd. Sp. z o.o. en Koszalin, Schmalbach Lubeca PET Containers Polska Sp. z o.o. en Radomsko (propiedad de Continental Can Europe), Unibax Sp. z o.o. en Toruń, Zakłady Chemiczne Organika-Azot S.A. en Jaworzno, Zakłady Tworzyw i Farb Złoty Stok, y Zakłady Tworzyw Sztucznych ERG S.A. en Bieruń y Pustkowo.

### 7 EMBALAJES Y ENVASES METÁLICOS.

Los envases metálicos se utilizan principalmente para almacenar alimentos (por ejemplo latas de pescado o bebidas) y productos químicos (pinturas, pegamentos). En 1999 las fábricas del país produjeron cerca de 92.000 toneladas envases de hojalata y casi 2.000 toneladas de envases de acero.

Entre los principales fabricantes destaca el grupo Can-Pack S.A., formado por: Antigradh S.A. en Cracovia, Can Pack Fabryka Puszek Napojowych en Brzesko S.A., Can Pack Fabryka Opakowan Blaszanych Sp. z o.o. en Bydgoszcz, Pol-Am-Pack S.A. en Brzesko. Otros importantes suministradores de envases metálicos son: Asko-Vogel & Noot Sp. z o.o. en Wiechlice, Carnau Metalbox Polska Sp. z o.o. en Goleniów (propiedad del grupo Crown Cork & Seal Company), Continental Can Polska en Radomsko (propiedad de Continental Can Europe), Fabryka Opakowan Blaszanych en Zawiercie y Polmetal Fabryka Wirobów Blaszanych S.A. en Malomice.

### 8 INVERSIÓN EXTRANJERA.

A principios de la década de los 90 el rápido desarrollo de la economía polaca y las promesas que del mismo se extraían, atrajeron a muchas compañías extranjeras que estaban dispuestas a invertir en el sector del embalaje. El momento para invertir era perfecto ya que las empresas internas no tenían la suficiente tecnología para producir determinados tipos de envases como latas, cajas laminadas, botellas de plástico (PET) o botellas y botes de vidrio fino, y su capacidad de producción era muy inferior a la creciente

## Oficina Económica y Comercial de la Embajada de España en Varsovia

demanda del mercado. Además las tecnologías obsoletas y los diseños tampoco se adecuaban a las exigencias del mercado.

Algunos inversores simplemente se hicieron con fábricas polacas, mientras que otros optaron por la construcción de nuevas fábricas de producción de envases y/o embalajes. A finales de 2000 la inversión extranjera en el sector alcanzó los 546 millones USD (sin incluir International Paper Kwidzyn ni Frantschach (Ewiecie), de acuerdo con datos de la Agencia Polaca de Inversiones Extranjeras (PAIZ).

Las principales inversiones en la industria del embalaje corresponden a compañías suecas (Intercelulosa AB, Assi Domaan AB, Munksjo AB) con 147 millones USD. Las empresas alemanas ocupan el segundo lugar, con unas inversiones de 102 millones USD (Continental Can Europe, Kurt H. Schumacher, Heinrich Winkermann y KWW Joachim Baumann KG).

Otros inversores importantes son las empresas americanas (F & P Holding Company, Owens Illinois Inc. Graham Packaging, Inline Plastics Corporation) que destinaron 98 millones USD a las inversión en Polonia; las holandesas (Kappa Packaging); finesas (Huhtamaki Van Leer, Arkelund-Rausing, NEFCO) y británicas (David S. Smith Packaging).

### Principales inversores extranjeros a finales de 2000.

Empresa	Inversión mill USD	Origen	Notas
Intercelulosa AB	108.0	Suecia	Intercell S.A., acciones en: Ostro³eckie Zak³ady Celulozowo-Papiernicze, Scanbox (Eodz), Nordic Box (Tychy), Intercell tradin Sp. z o.o. (Varsovia)
Continental Can Europe	69.7	Alemania	Continental Can Polska Sp. z o.o.; producción de latas.
F&P Holding Company Inc.	66.8	EE.UU.	Participación del 53% en Can-Pack (Cracovia)
Kappa Packaging	45.0	Holanda	Kappa Expac Fabryka Tektury i Opakowan Sp. z o.o. (Pruszcz Gdañski), Kappa Expac Fabryka Wyrobów Papierowych Sp. z o.o. (Drezdenko)
David S. Smith Packaging	31.2	G. Bretaña	David S. Smith Packaging Poland S.A. (Kielce), David S. Smith Packaging International Sp. z o.o. (Varsovia); embalajes de papel
Assi Domaan AB	25.5	Suecia	Assi Domaan Packaging Polska Sp. z o.o. (Varsovia); embalaje de papel.
Huhtamaki Van Leer	25.0	Finlandia	Polarcup Poland Ltd. (Siemianowice Œlskie); embalajes de plástico.

## Oficina Económica y Comercial de la Embajada de España en Varsovia

Inter Paper Holding AG	24.0	Liechtenstein	Intercell S.A. (Ostrožka); embalaje de papel.
Owens Illinois Inc.	17.2	EE.UU.	Participación en Huta Szkła "Jarosław", Huta Szkła "Antoninek" (Poznań); vidrio.
Kurt H. Schumacher	15.0	Alemania	Participación en "Tekura Wrocław" ((Krępice); embalaje de papel.
Heinrich Winklermann	15.0	Alemania	Reflex - Polska Sp. z o.o. (Włbrzeźno); embalajes metálicos.
Alpla	14.0	Austria	Alpla Sp. z o.o. (Żywiec); producción de botellas
Munksjö AB	13.5	Suecia	Munksjö Packaging Sp. z o.o. (Pruszków)
Overseas Enterprises Comp.	11.5	Suiza	Participación del 57'6% en Big Carton Sp. z o.o. (Kliniska); embalaje de papel.
Arkelund-Rausing	11.4	Finlandia	Arkelund & Rausing d. Pakpol S.A. en Białystok; embalaje de papel y plástico.
Premium Packaging GmbH	10.0	Austria	Wall MM Gravure Kraków Sp. z o.o. (Stanisławice); embalaje de papel.
Graham Packaging	10.0	EE.UU.	Masko-Graham Sp. z o.o. (Sulejówek); embalajes plásticos.
Model Holding AG	7.5	Suiza	Model Opakowania Sp. z o.o. (Biłgoraj); embalaje de papel.
NEFCO	4.5	Finlandia	Intercell S.A. (Ostrožka), Partek Paroc Polska Sp. z o.o. (Trzemeszno); embalaje de papel.
Inline Plastics Corp.	4.0	EE.UU.	Inline Poland Sp. z o.o. (Poznań); embalajes plásticos.
OTOR	3.5	Francia	Participación del 85% en Otor Silesia S.A. (Tychy), anteriormente Orl'skie Zakłady Papiernicze; embalaje de papel.
Schouw Packing A/S	3.4	Dinamarca	Elopak Sp. z o.o. (Czosnów); envases para productos lácteos.
Neupack GmbH	3.0	Austria	Neupack Polska Sp. z o.o. (Bydgoszcz); embalaje de papel.
Kosme	2.0	Austria	Kosme Polska Sp. z o.o. (Cracovia); botellas.
Purity Packaging	2.0	Canadá	Productos lácteos; equipamiento de embalaje
KWW Joachim Baumann KG	2.0	Alemania	Tektura Wrocław Sp. z o.o. (Krępice); embalaje de papel.
Ce4bal Tuba	1.3	Francia	Ce4bal Tuba (Łódź); embalajes plásticos.
<b>TOTAL</b>	<b>546.0</b>		

Fuente: PAIZ.

## 9 COMERCIO EXTERIOR.

Aproximadamente un tercio de las ventas de embalajes corresponden a exportaciones, que han crecido de forma constante en los últimos años. De acuerdo con la Oficina Central de Estadísticas (GUS), las empresas polacas exportaron embalajes por un valor superior a 465 millones USD en 1999 (crecimiento de 5'1%).

Polonia exporta principalmente embalajes de madera (paletas), estos representan un 29% del total de las exportaciones de embalajes. La cuota de los embalajes plásticos se estima en un 26%, mientras que los metálicos (barriles, latas, cisternas) se sitúan en un 17%. Los embalajes de papel y cartón representan un 13% de las exportaciones, y los de vidrio un 10%.

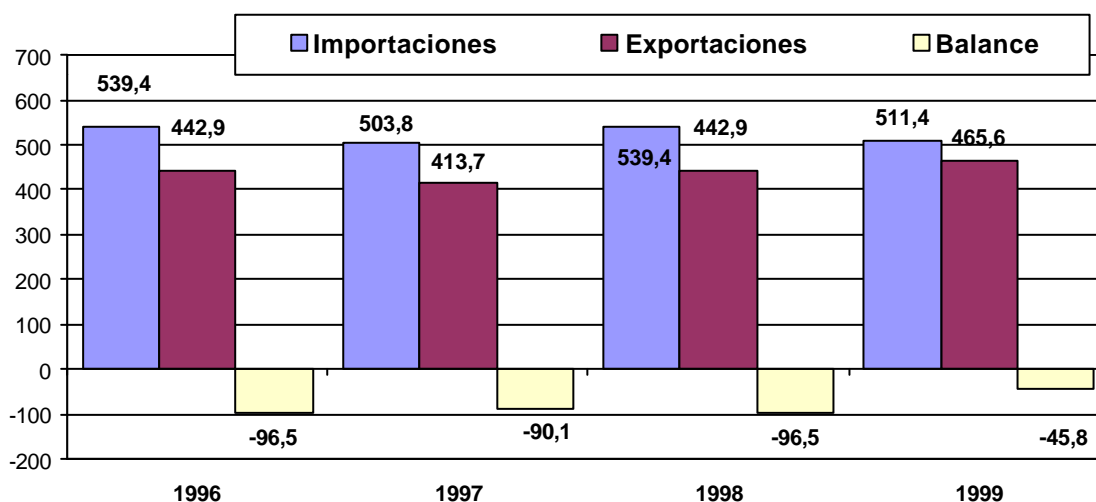
Los principales compradores son: Alemania (un 39% de las exportaciones polacas), Rusia (7'5%) y Ucrania (4%).

De acuerdo con los datos de GUS, Polonia importó en 1999 embalaje por valor de 611 millones USD (un descenso del 5'2%). La estructura de las importaciones está dominada por los embalajes plásticos (45%) y los de cartón y papel (35%). También se importan embalajes metálicos (10%) y de vidrio (6%).

Las importaciones provienen principalmente de Alemania (34%), la República Checa (11%) y Austria (8%).

En los últimos años Polonia ha registrado un déficit en el comercio exterior de embalajes. Este déficit se ha mantenido estable en un nivel de 90-96 millones USD, pero disminuyó en 1999 hasta los 45'8 millones USD como resultado de un descenso de las importaciones debido a una ralentización del crecimiento económico y al incremento de las exportaciones del sector.

### Comercio exterior del sector del embalaje.



Millones de dólares.

Fuente: GUS.

## Oficina Económica y Comercial de la Embajada de España en Varsovia

### 9.1 COMERCIO BILATERAL.

A continuación se presentan las estadísticas de comercio bilateral España - Polonia.

#### Balanza comercial comparativa.

Envases y embalajes metálicos. Sector ICEX 3.14.01.

<i>Tiempo</i>	<i>Expor. 01</i>	<i>Impor. 01</i>	<i>Saldo 01</i>	<i>Cober. 01</i>	<i>Expor. 00</i>	<i>Impor. 00</i>	<i>Saldo 00</i>	<i>Cober. 00</i>
<b>ENERO</b>	409,092	5,663	403,429	7,223.78	332,224	0	332,224	Sin Datos
<b>FEBRERO</b>	487,845	23,957	463,888	2,036.34	893,118	5,635	887,483	15,848.94
<b>MARZO</b>	735,332	58,627	676,705	1,254.25	673,944	20,746	653,198	3,248.51
<b>ABRIL</b>	755,523	12,707	742,816	5,945.82	179,742	0	179,742	Sin Datos
<b>MAYO</b>	997,659	0	997,659	Sin Datos	392,602	0	392,602	Sin Datos
<b>JUNIO</b>	413,561	0	413,561	Sin Datos	766,945	119,189	647,756	643.47
<b>JULIO</b>	203,145	27,968	175,177	726.36	1,512,163	1,052	1,511,111	143,805.84
<b>AGOSTO</b>	290,780	0	290,780	Sin Datos	77,075	10,212	66,863	754.75
<b>SEPTIEMBRE</b>	308,045	2,063	305,982	14,932.72	190,355	1,050	189,305	18,127.49
<b>OCTUBRE</b>	263,494	15,859	247,635	1,661.48	282,348	0	282,348	Sin Datos
<b>NOVIEMBRE</b>	252,721	24,560	228,162	1,029.01	287,247	51,012	236,235	563.09
<b>DICIEMBRE</b>	103,073	58,005	45,068	177.70	133,558	0	133,558	Sin Datos
<b>TOTAL</b>	5,220,271	229,408	4,990,863	2,275.54	5,721,321	208,896	5,512,425	2,738.83

Euros.

Fuente: ESTACOM

#### Balanza comercial comparativa.

Envases y embalajes de plástico. Sector ICEX 3.14.02.

<i>Tiempo</i>	<i>Expor. 01</i>	<i>Impor. 01</i>	<i>Saldo 01</i>	<i>Cober. 01</i>	<i>Expor. 00</i>	<i>Impor. 00</i>	<i>Saldo 00</i>	<i>Cober. 00</i>
<b>ENERO</b>	154,440	32,023	122,418	482.28	99,317	59,929	39,388	165.
<b>FEBRERO</b>	72,824	14,575	58,249	499.65	180,323	17,061	163,262	1,056.
<b>MARZO</b>	198,391	6,061	192,331	3,273.39	189,986	0	189,986	Sin Dat
<b>ABRIL</b>	190,666	9,661	181,005	1,973.56	107,758	52,496	55,262	205.
<b>MAYO</b>	172,842	30,003	142,839	576.09	214,896	36,529	178,367	588.
<b>JUNIO</b>	339,188	11,273	327,915	3,008.82	201,473	37,018	164,455	544.
<b>JULIO</b>	363,369	3,159	360,210	11,503.79	153,492	64,341	89,151	238.
<b>AGOSTO</b>	128,796	0	128,796	Sin Datos	143,035	0	143,035	Sin Dat
<b>SEPTIEMBRE</b>	174,620	21,813	152,807	800.54	117,988	118,731	-743	99.
<b>OCTUBRE</b>	221,368	80,924	140,444	273.55	130,449	42,326	88,123	308.
<b>NOVIEMBRE</b>	423,632	4,909	418,723	8,629.67	209,988	24,094	185,894	871.
<b>DICIEMBRE</b>	167,560	25,983	141,577	644.88	104,111	27,142	76,969	383.
<b>TOTAL</b>	2,607,697	240,384	2,367,314	1,084.81	1,852,815	479,667	1,373,147	386.

Euros.

Fuente: ESTACOM

## Oficina Económica y Comercial de la Embajada de España en Varsovia

### Balanza comercial comparativa.

Envases y embalajes de papel. Sector ICEX 3.14.03.

<i>Tiempo</i>	<i>Expor. 01</i>	<i>Impor. 01</i>	<i>Saldo 01</i>	<i>Cober. 01</i>	<i>Expor. 00</i>	<i>Impor. 00</i>	<i>Saldo 00</i>	<i>Cober. 00</i>
<b>ENERO</b>	51,660	0	51,660	Sin Datos	0	7,867	-7,867	0.0
<b>FEBRERO</b>	3,202	12,795	-9,593	25.02	26,434	0	26,434	Sin Datos
<b>MARZO</b>	3,250	0	3,250	Sin Datos	64,692	0	64,692	Sin Datos
<b>ABRIL</b>	7,938	0	7,938	Sin Datos	32,985	0	32,985	Sin Datos
<b>MAYO</b>	2,660	0	2,660	Sin Datos	4,687	0	4,687	Sin Datos
<b>JUNIO</b>	17,974	28,117	-10,143	63.92	167,714	0	167,714	Sin Datos
<b>JULIO</b>	26,120	0	26,120	Sin Datos	45,119	0	45,119	Sin Datos
<b>AGOSTO</b>	8,348	13,088	-4,740	63.79	0	2,499	-2,499	0.0
<b>SEPTIEMBRE</b>	5,793	3,781	2,011	153.19	16,963	0	16,963	Sin Datos
<b>OCTUBRE</b>	0	23,679	-23,679	0.00	1,880	850	1,030	221.1
<b>NOVIEMBRE</b>	12,210	4,448	7,762	274.51	11,754	0	11,754	Sin Datos
<b>DICIEMBRE</b>	4,095	68,020	-63,925	6.02	4,819	0	4,819	Sin Datos
<b>TOTAL</b>	143,249	153,928	-10,679	93.06	377,046	11,216	365,83	361.5

Euros.

Fuente: ESTACOM

### Balanza comercial comparativa.

Envases y embalajes de vidrio. Sector ICEX 3.14.04.

<i>Tiempo</i>	<i>Expor. 01</i>	<i>Impor. 01</i>	<i>Saldo 01</i>	<i>Cober. 01</i>	<i>Expor. 00</i>	<i>Impor. 00</i>	<i>Saldo 00</i>	<i>Cober. 00</i>
<b>ENERO</b>	9,044	0	9,044	Sin Datos	7,226	0	7,226	Sin Datos
<b>FEBRERO</b>	7,143	0	7,143	Sin Datos	99	0	99	Sin Datos
<b>MARZO</b>	7,865	0	7,865	Sin Datos	23,743	0	23,743	Sin Datos
<b>ABRIL</b>	0	0	0	Sin Datos	52,363	18,751	33,612	279.2
<b>MAYO</b>	8,936	0	8,936	Sin Datos	19,002	0	19,002	Sin Datos
<b>JUNIO</b>	15,556	0	15,556	Sin Datos	61,237	0	61,237	Sin Datos
<b>JULIO</b>	0	0	0	Sin Datos	31,882	0	31,882	Sin Datos
<b>AGOSTO</b>	34,141	0	34,141	Sin Datos	0	0	0	Sin Datos
<b>SEPTIEMBRE</b>	0	0	0	Sin Datos	62,627	0	62,627	Sin Datos
<b>OCTUBRE</b>	5,953	0	5,953	Sin Datos	136,468	0	136,468	Sin Datos
<b>NOVIEMBRE</b>	10,953	0	10,953	Sin Datos	85,991	0	85,991	Sin Datos
<b>DICIEMBRE</b>	0	8,135	-8,135	0.00	31,920	0	31,920	Sin Datos
<b>TOTAL</b>	99,591	8,135	91,455	1,224.16	512,558	18,751	493,806	2,733.4

Euros.

Fuente: ESTACOM

**Balanza comercial comparativa.**

Envases y embalajes de madera, textil, cerámica y corchos. Sector ICEX 3.14.05.

<i>Tiempo</i>	<i>Expor. 01</i>	<i>Impor. 01</i>	<i>Saldo 01</i>	<i>Cober. 01</i>	<i>Expor. 00</i>	<i>Impor. 00</i>	<i>Saldo 00</i>	<i>Cober. 00</i>
<b>ENERO</b>	140,254	215,697	-75,443	65.02	36,909	188,201	-151,292	19.
<b>FEBRERO</b>	176,446	76,034	100,412	232.06	43,447	178,807	-135,360	24.
<b>MARZO</b>	119,496	88,657	30,839	134.78	122,243	133,953	-11,710	91.
<b>ABRIL</b>	65,255	73,868	-8,613	88.34	18,986	71,648	-52,662	26.
<b>MAYO</b>	52,475	129,174	-76,699	40.62	2,885	152,725	-149,840	1.
<b>JUNIO</b>	59,733	39,246	20,487	152.20	99,353	121,240	-21,887	81.
<b>JULIO</b>	144,824	103,730	41,094	139.62	0	87,503	-87,503	0.
<b>AGOSTO</b>	64,076	51,335	12,741	124.82	0	99,196	-99,196	0.
<b>SEPTIEMBRE</b>	39,611	22,768	16,844	173.98	20,646	70,818	-50,172	29.
<b>OCTUBRE</b>	102,068	36,913	65,155	276.51	103,883	91,322	12,561	113.
<b>NOVIEMBRE</b>	101,459	52,682	48,777	192.59	0	234,562	-234,562	0.
<b>DICIEMBRE</b>	151,636	27,819	123,817	545.08	62,698	129,804	-67,105	48.
<b>TOTAL</b>	1,217,333	917,921	299,411	132.62	511,050	1,559,779	-1,048,729	32.

Euros.

Fuente: ESTACOM

## 10 PERSPECTIVAS DE DESARROLLO.

Las inversiones más importantes en el sector de envases y embalajes polaco fueron planeadas y llevadas a cabo a mediados de los 90 para hacer frente a las necesidades del dinámico desarrollo de la economía de Polonia.

Sin embargo, la disminución en la tasa de crecimiento económico que se produjo a finales de la década pasada provocó un crecimiento menor del esperado en la demanda de envases en Polonia. La situación del mercado está también complicada por el aumento de la capacidad de producción de las empresas nacionales que están ahora acabando los proyectos de inversión planeados cuando el clima de negocios era mucho más favorable. Además, bastantes proyectos de inversión extranjeros en la industria polaca de embalajes se pusieron en marcha con el propósito de desarrollar la exportación hacia el Este. Sin embargo, la crisis económica de Rusia frustró los planes de los fabricantes - la exportación de envases y productos embalados a países del este ha disminuido. Este fenómeno ha contribuido a la sobreproducción en algunos segmentos del mercado.

La situación de los productores es más complicada por la competencia entre los diferentes tipos de embalajes. El lento crecimiento de la demanda provoca que se intensifique la rivalidad entre fabricantes, eliminando del mercado principalmente a pequeñas y medianas empresas que no son capaces de ofrecer productos de una calidad y un precio tan competitivo como los proporcionados por las grandes compañías.

Ya que el clima de negocios en el sector de embalajes está fuertemente relacionado con la tasa de crecimiento económico, mucho depende ahora de la política económica del gobierno y de la posición del Consejo de Política Monetaria. Si el consejo decide en los próximos meses reducir significativamente los tipos de interés y el gobierno promueve una reducción de impuestos, la economía polaca empezará a desarrollarse más rápido, estimulando la demanda de envases y mejorando el clima de negocios en el sector. Si, por el contrario, la tasa de crecimiento de la economía polaca continua disminuyendo, la industria nacional de envases y embalajes se enfrentará con el problema de la sobreproducción y la necesidad de reducir la capacidad de producción y el empleo.

### 11 BASES DE DATOS Y FERIAS DEL SECTOR.

#### 11.1 BASES DE DATOS DE EMPRESAS.

---

La web <http://www.teleadreson.com> es una base de datos de empresas polacas. Los códigos SIC relacionados con el mercado del embalaje son:

Embalajes y envases metálicos:

<i>Actividad</i>	<i>Tipo código</i>	<i>Número código</i>
<i>Fabricantes de botes y envases metálicos</i>	SIC	3411
<i>Fabricantes de contenedores metálicos</i>	SIC	3412
<i>Fabricantes de embalajes ligeros de metal</i>	NACE	2872
<i>Fabricantes de latas</i>	NACE	3411
	SIC	
	SIC	

Embalajes y envases plásticos:

<i>Actividad</i>	<i>Tipo código</i>	<i>Número código</i>
<i>Fabricantes de bolsas de plástico y papel</i>	SIC	2673
<i>Fabricantes de botellas de plástico</i>	SIC	3085
<i>Fabricantes de envases de plástico</i>	SIC	3089
<i>Fabricantes de envases de plástico. Dentro:</i>	NACE	2522
<i>- Cajas de plástico</i>	NACE	25224
<i>- Bolsas de plástico</i>	NACE	25227
<i>- Botellas de plástico</i>	NACE	25229

Embalajes y envases de papel o cartón:

<i>Actividad</i>	<i>Tipo código</i>	<i>Número código</i>
<i>Fabricantes de cajas no plegables de cartón</i>	SIC	2651
<i>Fabricantes de cajas plegables de cartón</i>	SIC	2652
<i>Fabricantes de cajas de cartón ondulado</i>	SIC	2653
<i>Fabricantes de cajas de cartón para alimentos</i>	SIC	2654
<i>Fabricantes de bolsas de plástico y papel</i>	SIC	2673
<i>Fabricantes de productos de papel y cartón</i>	NACE	2121

Embalajes y envases de vidrio:

<i>Actividad</i>	<i>Tipo código</i>	<i>Número código</i>
<i>Fabricantes de envases de vidrio</i>	SIC	3221
<i>Fabricantes de envases y botellas de cristal</i>	NACE	26131

Embalajes y envases de madera:

<i>Actividad</i>	<i>Tipo código</i>	<i>Número código</i>
<i>Fabricantes de cajas de madera</i>	SIC	2441
<i>Fabricantes de contenedores de madera</i>	SIC	2449
<i>Fabricantes de contenedores de madera</i>	NACE	204
<i>Fabricantes de cajas de madera</i>	NACE	2041

En referencia a los aranceles que deberían pagar los productos importados les remitimos a la siguiente web donde podrán consultar su arancel según el código Taric, <http://clo.mg.gov.pl>

## 11.2 FERIAS DEL SECTOR.

---

Para obtener información sobre ferias en Polonia es conveniente visitar la página <http://www.polfair.com>

Entre las ferias del sector se encuentran:

### **TAROPACK (Poznan)**

Feria Internacional de logística y embalaje

Fechas: 10-13.09.2002

Organizador: Międzynarodowe Targi Poznańskie sp. z o.o.

Dirección: 60-734 POZNAŃ, ul. G³ogowska 14

Telefono: (+48\*61) 869 25 92

Fax: (+48\*61) 866 58 27

e-mail: [info@mtp.com.pl](mailto:info@mtp.com.pl)

<http://www.mtp.com.pl>

### **TRANS-SPED´2002 (Olsztyn)**

Feria de transporte y logística

Fechas: 05-07.04.2002

Organizador: Międzynarodowe Targi Olsztyńskie

Dirección: 10-577 OLSZTYN, Al. Pi³sudskiego 44

Telefono: (+48\*89) 539 10 10 , 533 51 32

Fax: (+48\*89) 539 18 19

e-mail: [info@targi.olsztyn.pl](mailto:info@targi.olsztyn.pl),

[info@mto.pl](mailto:info@mto.pl)

<http://www.targi.olsztyn.pl>

<http://www.mto.pl>

### **PAKRA 2002 (Cracovia)**

Feria de embalaje y maquinaria de embalaje

Fechas: 10-12.04.2002

Organizador: Targi w Krakowie S.A.

Dirección: 30-126 KRAKÓW, ul. Gabrieli Zapolskiej 38

Telefono: (+48\*12) 638 47 47, 638 56 56, 637 93 40, 637 16 01

Fax: (+48\*12) 638 61 51

e-mail: [biuro@targi.krakow.pl](mailto:biuro@targi.krakow.pl)

<http://www.targi.krakow.pl>

**POMERANIA (Szczecin)**

Feria de alimentación y condimentos. (También envase y embalaje)

Fechas: 12-14.04.2002

Organizador: Międzynarodowe Targi Szczecińskie sp. z o.o.

Dirección: 70-777 SZCZECIN, ul. Struga 6-8

Telefono: (+48\*91) 464 44 01, 464 44 09

Fax: (+48\*91) 464 44 02, 464 44 89

e-mail: office@mts.pl

<http://www.mts.pl>

**PLASTPOL (Kielce)**

Feria Internacional de la industria del plástico. Relacionado con plásticos para embalaje.

Fechas: 21-24.05.2002

Organizador: Centrum Targowe KIELCE sp. z o.o.

Dirección: 25-672 KIELCE, ul. Zak<sup>3</sup>adowa 1

Telefono: (+48\*41) 365 12 22

Fax: (+48\*41) 345 62 61

e-mail: ctk@ctk.com.pl

<http://www.ctk.com.pl>

**MAGAZYN-EXPO (Kielce)**

Feria de transporte y almacenamiento.

Fechas: 08-10.10.2002

Organizador: Centrum Targowe KIELCE sp. z o.o.

Dirección: 25-672 KIELCE, ul. Zak<sup>3</sup>adowa 1

Telefono: (+48\*41) 365 12 22

Fax: (+48\*41) 345 62 61

e-mail: ctk@ctk.com.pl

<http://www.ctk.com.pl>

**LOGTECH&EUROCRANE (Gdansk)**

Feria de transporte, logística y almacenamiento.

Fechas: 7 - 9.02.2001

Organizador: Międzynarodowe Targi Gdańskie S.A.

Dirección: 80-382 GDAŃSK, ul. Beniowskiego 5

Teléfono: (+48\*58) 552 36 00, 554 92 00

Fax: (+48\*58) 552 22 43, 552 21 68

e-mail: sekretariat@mtgsa.com.pl

<http://www.mtgsa.com.pl>

### **OPREX (Katowice)**

Feria de embalaje y maquinaria de embalaje.

Fechas: 22-25.11.2001

Organizador: Międzynarodowe Targi Katowickie Sp. z o.o.

Dirección: ul. Bytkowska 1b. 40-955 Katowice

Teléfono (+48 32) 78-99-100, 204-24-62

Fax: (+48 32) 258-89-19, 254-02-27

e-mail: [info@mtk.katowice.pl](mailto:info@mtk.katowice.pl)

<http://www.mtk.katowice.pl/>

## **12 BIBLIOGRAFÍA.**

- "Packaging Industry". BOSS INFORMACJE EKONOMICZNE Sp. z o.o. 2001.
- GUS. Oficina Central de Estadísticas.
- ESTACOM. Servicio de Estadísticas de ICEX.
- "Le secteur de l'emballage en Pologne". Services D'Expansion Economique". Embajada de Francia en Polonia. Diciembre 2001.