



MINISTERIO DE ECONOMÍA,
COMERCIO Y EMPRESA

SECRETARÍA DE ESTADO DE
COMERCIO

DIRECCIÓN TERRITORIAL DE
COMERCIO EN LA RIOJA

INFORME MENSUAL DE COMERCIO EXTERIOR DE LA RIOJA

MAYO DE 2024

CORREO ELECTRÓNICO:
logrono@comercio.mineco.es

C/ Doctores Castroviejo nº 9, 1ª planta
26003 Logroño
Teléfono: 941 271 890

RESUMEN EJECUTIVO

En este informe se ofrecen los principales resultados de comercio exterior de la Comunidad Autónoma de La Rioja en el pasado mes de mayo de 2024. Para ello la Dirección Territorial de Comercio en La Rioja utiliza la información de la Estadística de Comercio Exterior que elabora la S.G. de Estudios y Evaluación de Instrumentos de Política Comercial la Secretaría de Estado de Comercio con datos del Departamento de Aduanas e Impuestos Especiales de la Agencia Estatal de la Administración Tributaria.

Los datos que se publican en este informe son provisionales, y como tales, pueden estar sujetos a una posterior revisión, una vez que se publiquen los correspondientes datos definitivos. A efectos de analizar la evolución reciente de las series y para mantener la coherencia de las mismas, las comparaciones se realizan entre datos que sean de la misma naturaleza. En este sentido, las tasas de variación interanual de los datos mensuales provisionales se calculan respecto a los datos provisionales del mismo mes del año anterior.

1. Resultados generales	Págs. 4-5
1.1. Mayo de 2024	
Exportaciones	
Importaciones	
Saldo comercial	
1.2. Enero - mayo de 2024	
Exportaciones	
Importaciones	
Saldo comercial	
2. Análisis sectorial	Págs. 5-6
2.1. Mayo de 2024	
Exportaciones	
Importaciones	
2.2. Enero - mayo de 2024	
Exportaciones	
Importaciones	
3. Análisis geográfico	Págs. 6-8
3.1. Mayo de 2024	
Exportaciones	
Importaciones	
Saldo comercial	
3.2. Enero- mayo de 2024	
Exportaciones	
Importaciones	
Saldo comercial	

1. Resultados generales

1.1. Mayo de 2024

Exportaciones

En el mes de mayo, las **exportaciones** de mercancías de la Comunidad Autónoma de La Rioja **augmentaron un 13,5% interanual**, alcanzando los **223,9** millones de euros.

La Rioja representa el **0,6% del total** de las exportaciones españolas en el mes. El valor de las exportaciones españolas alcanza los **34.716,4** millones de euros, aumentando un **2,3%** interanual.

Importaciones

Las **importaciones** de La Rioja en mayo de 2024 (**153,0** millones de euros) **disminuyeron un 5,0% interanual**.

En el ámbito español el valor de las importaciones de bienes no experimenta variación interanual alcanzando los **37.065,1** millones de euros.

La **participación riojana** en el total de las importaciones españolas ha sido en mayo del **0,4%**.

Saldo comercial

La Rioja registró en mayo de 2024 un **superávit de 70,9** millones de euros (en mayo de 2023 fue de 36,1).

En el conjunto de España, el saldo alcanza los 2.348,7 millones de euros en negativo. La tasa de cobertura en La Rioja se situó en el **146,3%**, frente al 122,4% de mayo de 2023.

1.2. Enero - mayo de 2024

Exportaciones

En el periodo de enero-mayo, las **exportaciones** de mercancías de la Comunidad Autónoma de La Rioja **augmentaron un 6,7% interanual**, alcanzando los **1.027,7** millones de euros.

La Rioja representa el **0,6% del total** de las exportaciones españolas en el acumulado enero-mayo. Las exportaciones españolas para dicho periodo alcanzan los **162.136,7** millones de euros, disminuyendo un **2,3%** interanual.

Importaciones

Las **importaciones** de La Rioja en el periodo enero-mayo de 2024 (**724,3** millones de euros) **decrecieron un 7,9% interanual**.

En el ámbito español el valor de las importaciones de bienes retrocede un **1,5%** interanual arrojando la cifra total de **177.246,3** millones de euros.

La **participación riojana** en el total de las importaciones españolas de dicho periodo ha sido del **0,4%**.

Saldo comercial

La Rioja registró entre enero-mayo de 2024 un **superávit de 303,4 millones de euros** (en el mismo periodo de 2023 fue de 176,3). En el conjunto de España, el saldo alcanza los 15.109,6 millones de euros en negativo. La tasa de cobertura en La Rioja se situó en el **141,9%**, frente al 91,5% de mayo de 2023.

2. Análisis Sectorial

2.1. Mayo de 2024

Exportaciones

En cuanto a la estructura sectorial del comercio exterior riojano el sector de **alimentación, bebidas y tabaco** vuelve a ocupar el primer lugar en el mes con un **35,5%** en valor del total de exportaciones, tras un ascenso interanual del 9,3% del valor de sus ventas al exterior, alcanzado los **79,4 millones de euros**. El sector de **bienes de equipo** ocupa el segundo lugar, que tras un aumento del 6,7% con respecto a mayo de 2023, sitúa su participación en las exportaciones riojanas en el **21,5%**, con una cifra total de **48,2 millones de euros**. Las ventas al exterior del sector **semimanufacturas no químicas** disminuye en mayo un **15,8%** interanual y ocupan el tercer puesto en el ranking con una participación del **13,7%** del total del valor de las exportaciones de bienes en el mes, lo que suponen **30,7 millones de euros**.

Importaciones

El sector de **alimentación, bebidas y tabaco** representa el **28%** de las importaciones de La Rioja en mayo, con un valor de **42,9 millones de euros**. Ocupa el primer lugar de las importaciones riojanas del mes tras haber experimentado un aumento interanual del **3%**. En segundo lugar se encuentra el sector de las **semimanufacturas no químicas**, con el **23,5%** del total, un valor de **35,9 millones de euros** y tras haber sufrido un descenso interanual del **6,4%**. En tercera posición se encuentra el sector de **manufacturas de consumo**, que representa el **15,2%** de las importaciones con un valor de **23,2 millones de euros**, tras experimentar un aumento interanual del **0,1%**.

2.2. Enero - mayo de 2024

Exportaciones

En cuanto a la estructura sectorial del comercio exterior riojano en el periodo acumulado de enero-mayo de 2024, el sector de **alimentación, bebidas y tabaco** vuelve a ocupar el primer lugar con un **34,1%** en valor del total de exportaciones, tras un descenso interanual del 1%, alcanzado los **350,2 millones de euros**. El sector de **bienes de equipo** ocupa el segundo lugar del ranking tras un aumento del 12,2% con respecto al mismo periodo de 2023, sitúa su participación en las exportaciones riojanas en el **21,7%**, con una cifra total de **223,2 millones de euros**. Las ventas al exterior del sector **semimanufacturas no**

químicas disminuyen un **3,8%** interanual y ocupan el tercer puesto con una participación del **15,9%** del total del valor de las exportaciones de bienes en el periodo, lo que suponen **163,3 millones de euros**.

Importaciones

El sector de **alimentación, bebidas y tabaco** representa el **27,5%** de las importaciones de La Rioja en el periodo enero-mayo, con un valor de **199 millones de euros**. Ocupa el primer lugar del ranking tras haber experimentado un ascenso interanual del **2%**. En segundo lugar se encuentra el sector de las **semimanufacturas no químicas**, con el **23,2%** del total, un valor de **168 millones de euros** y tras haber sufrido una disminución interanual del **2,5%**. En tercera posición se encuentra el sector de **bienes de equipo**, que representa el **15%** de las importaciones con un valor de **108,6 millones de euros**, tras experimentar un descenso del **35,7%** interanual.

3. Análisis Geográfico

3.1 Mayo de 2024

Exportaciones

En cuanto a la distribución geográfica de las exportaciones riojanas, para mayo se observan, con respecto al mismo mes del año anterior, aumentos de ventas en Europa, África y Oceanía.

Las exportaciones de La Rioja a Europa aumentan interanualmente un 18,8%: a la **UE** un 17,7%, (19,6% a la **zona euro**) y las dirigidas al **resto de la UE** un 0,3%. Las expediciones riojanas intracomunitarias concentraron en el mes de mayo el 66,5% del total de exportaciones, siendo **Francia** (17,6%), **Portugal** (11,5%) y **Alemania** (9,3%) los principales clientes, con un valor de 39,3 millones de euros; 25,8 millones de euros y 20,9 millones de euros respectivamente. En el **resto de Europa** el mejor cliente ha sido **Reino Unido** con un 7,9% de cuota sobre el total, tras experimentar un ascenso interanual del 30,4%, hasta alcanzar los 17,7 millones de euros.

Las exportaciones al continente americano disminuyen interanualmente un 7,8%, hasta los 23,1 millones de euros. Las destinadas a América del Norte disminuyen un 17,1%, hasta los 13,4 millones de euros, por el descenso de ventas a **Estados Unidos** (un 12,6% menos interanual) que sitúa su cuota en un 5% en el mes, con un valor de 11,2 millones de euros y a **Canadá** (un 34% menos interanualmente, alcanzado una cuota del 1% y un valor de 2,2 millones de euros).

Las ventas a América Latina aumentan, un 9,3% en valor interanual, hasta los 9,7 millones de euros.

Las exportaciones a **Asia** disminuyen en mayo un 24% interanual (hasta los 8,5 millones de euros), con comportamientos dispares entre los distintos países. Por ejemplo, hay incrementos de ventas a Taiwán (186,2%), Vietnam (62,2%) o Singapur (54,1%), y retrocesos en China, Corea del Sur o Arabia Saudí.

Las ventas a **África** crecen en mayo un 26% interanual, debido al aumento de ventas a Egipto (726.683,8%).

Las ventas de bienes dirigidas a **Oceanía** aumentan un 62,3% interanual.

Importaciones

La **Unión Europea** ha sido el primer proveedor de La Rioja con un 66% del total, destacando como principales socios a **Alemania** (14,1%), **Francia** (12,5%) y **Portugal** (8,5%) por valor de 21,6 millones de euros, 19,1 millones de euros y 13 millones de euros respectivamente.

En mayo las importaciones de **Asia** representan el 16,6% del total, es decir, 25,3 millones de euros (**China** el 9,7%, con 14,9 millones de euros), las de **América** representan el 7,9% del total o lo que es lo mismo, 12 millones de euros, (**Estados Unidos** supone un 3,6%, con valor de 5,5 millones de euros y **Perú** representa el 1,5%, por valor de 2,3 millones de euros) y las de **África** el 5,3%, es decir, 8,2 millones de euros (**Marruecos** el 4,8%, con un valor de 7,3 millones de euros).

Saldo comercial

El saldo de la balanza comercial de La Rioja es positivo en mayo con todos los continentes excepto con **Asia** por 16,9 millones en negativo.

3.2 Enero - mayo de 2024

Exportaciones

En cuanto a la distribución geográfica de las exportaciones riojanas en el acumulado enero-mayo se observan incrementos de ventas a Europa, África y Oceanía y retrocesos en América y Asia, con respecto al mismo periodo del año anterior.

Las exportaciones de La Rioja a **Europa** crecen interanualmente un 9,7%, a la **UE** un 8,6%, (9,9% a la **zona euro**) y las dirigidas al **resto de la UE** disminuyeron un 4,6%. Las expediciones riojanas intracomunitarias concentraron en el periodo el 68,5% del total de exportaciones, siendo **Francia** (20,6%), **Portugal** (12,3%) y **Alemania** (10,4%) los principales clientes, con un valor de 212,1 millones de euros; 126,9 millones de euros y 106,6 millones de euros respectivamente. En el **resto de Europa** el mejor cliente ha sido **Reino Unido** con un 6,2% de cuota sobre el total, tras experimentar un crecimiento interanual del 12,8%, hasta alcanzar los 64 millones de euros.

Las exportaciones al continente americano disminuyen interanualmente un 4,8%, hasta los 106,7 millones de euros. Las destinadas a América del Norte aumentan un 1,2%, hasta los 61,8 millones de euros, por el aumento de ventas a **Estados Unidos** (un 1,7% más interanual, con una cuota del 4,9% y un valor de 50 millones de euros).

Las ventas a América Latina retroceden un 11,9% en valor interanualmente para el acumulado enero-mayo, hasta los 44,7 millones de euros, con retrocesos en todos los países a excepción de Perú y Chile.

Las exportaciones a **Asia** retroceden en el acumulado enero-mayo un 21,5% interanual (hasta los 39,1 millones de euros), con comportamientos dispares entre los diferentes países. Por ejemplo, se producen

incrementos de ventas a Japón, Singapur, India y Taiwán y retrocesos en el resto, entre los que destacan los sufridos por Emiratos Árabes Unidos (-48%), Arabia Saudí (44,7%), China (-34,7%) y Corea del Sur (-28,8%).

Las ventas a **África** crecen interanualmente en el periodo un 14,3%, debido al aumento en Marruecos.

Las ventas de bienes dirigidas a **Oceanía** aumentan un 55,2% interanual.

Importaciones

En el periodo enero-mayo de 2024, la **Unión Europea** ha sido el primer proveedor de La Rioja con un 65,9% del total, destacando como principales socios a **Alemania** (13,1%), **Francia** (12,8%) y **Portugal** (7,9%) con valores de 94,5; 92,8 y 56,9 millones de euros respectivamente.

En dicho periodo las importaciones de **Asia** representan el 17,3% del total, es decir, 125,1 millones de euros (**China** el 11,4%, con 82,8 millones de euros), las de **América** representan el 6,7% del total o lo que es lo mismo, 48,7 millones de euros, (**Estados Unidos** supone un 2,4%, con valor de 17,5 millones de euros y **Perú** el 1,6%, por 11,7 millones de euros) y las de África el 5,2%, es decir, 37,8 millones de euros (**Marruecos** el 4,6%, con un valor de 33,6 millones de euros).

Saldo comercial

El saldo de la balanza comercial de La Rioja es positivo en el acumulado enero-mayo con todos los continentes excepto con **Asia** por valor de 86 millones en negativo.

Apéndice Estadístico

A.1.1. Balanza Comercial en mayo de 2024. Principales magnitudes	Pág. 10
A.1.2. Balanza Comercial en enero - mayo de 2024. Principales magnitudes	Pág. 11
A.2.1. Comercio Exterior por Comunidades Autónomas en mayo de 2024	Pág. 12
A.2.2. Comercio Exterior por Comunidades Autónomas en enero - mayo de 2024	Pág. 13
A.3.1. Comercio Exterior de La Rioja en mayo de 2024. Desglose por Sectores Económicos	Págs. 14-15
A.3.2. Comercio Exterior de La Rioja en enero - mayo de 2024. Desglose por Sectores Económicos	Págs. 16-17
A.4.1. Comercio Exterior de La Rioja en mayo de 2024. Desglose por Áreas Geográficas	Págs. 18-19
A.4.2. Comercio Exterior de La Rioja en enero - mayo de 2024. Desglose por Áreas Geográficas	Págs. 20-21

A.1.1. Balanza Comercial en mayo de 2024. Principales magnitudes

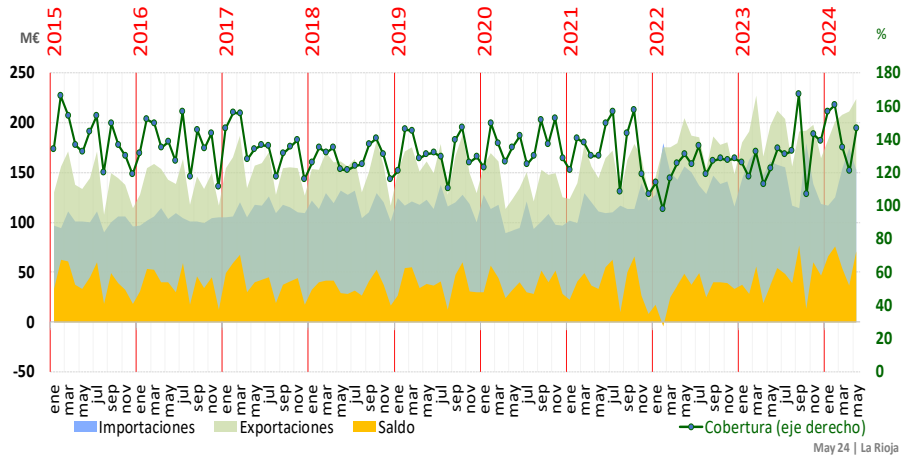
Comercio exterior. Principales magnitudes (mayo 2024)

	EXPORTACIONES		IMPORTACIONES		SALDO	COBERTURA
	millones €	% var. igual período anterior	millones €	% var. igual período anterior	millones €	%
ESPAÑA	34.716,4	2,3	37.065,1	0,0	-2.348,7	93,7
LA RIOJA	223,9	13,5	153,0	-5,0	70,9	146,3

Datos provisionales. A efectos de cálculo, la variación interanual, se hace con los datos provisionales del año anterior

Fuente: S.G de Estudios y Prospección Comercial del Ministerio de Economía, Comercio y Empresa, a partir de datos del Departamento de Aduanas e II.EE. de la Agencia Tributaria

Comercio exterior de mercancías (mensual)



PERIODO	EXPORTACIONES			IMPORTACIONES			SALDO	COBERTURA
	Millones €	tvm (%)	tva (%)	Millones €	tvm (%)	tva (%)	Millones €	%
2015 (May)	133,7	-3,1	4,7	100,8	-0,3	9,1	32,9	132,6
2016 (May)	142,5	-7,4	6,6	103,1	-9,6	2,3	39,5	138,3
2017 (May)	157,4	16,9	10,4	117,5	11,8	14,0	39,9	134,0
2018 (May)	161,3	0,5	2,5	132,0	10,9	12,4	29,3	122,2
2019 (May)	160,8	6,3	-0,3	122,7	4,4	-7,0	38,1	131,0
2020 (May)	123,5	9,1	-23,2	91,5	2,2	-25,5	32,0	134,9
2021 (May)	144,5	-7,7	17,0	111,0	-7,7	21,3	33,5	130,2
2022 (May)	204,4	14,0	41,4	155,9	8,9	40,5	48,5	131,1
2023 (May)*	197,2	18,8	3,1	161,1	9,5	11,7	36,1	122,4
2024 (May)*	223,9	5,9	13,5	153,0	-12,5	-5,0	70,9	146,3

* Datos provisionales. A efectos de cálculo, la variación interanual, se hace con los datos provisionales del año anterior de La Rioja

A.1.2. Balanza Comercial en enero - mayo de 2024. Principales magnitudes

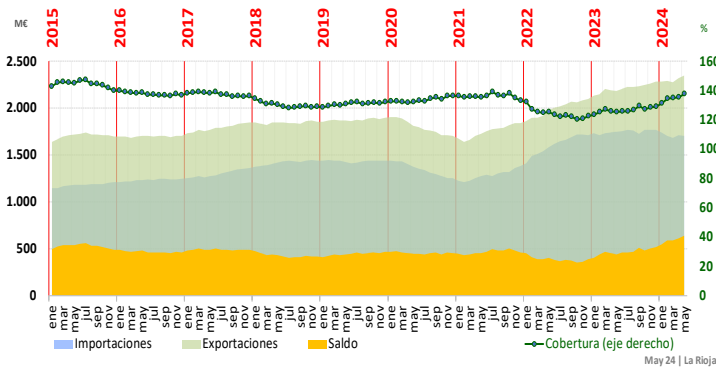
Comercio exterior. Principales magnitudes (enero-mayo 2024)

	EXPORTACIONES		IMPORTACIONES		SALDO	COBERTURA
	millones €	% var. igual período anterior	millones €	% var. igual período anterior	millones €	%
ESPAÑA	162.136,7	-2,3	177.246,3	-1,5	-15.109,6	91,5
LA RIOJA	1.027,7	6,7	724,3	-7,9	303,4	141,9

Datos provisionales. A efectos de cálculo, la variación interanual, se hace con los datos provisionales del año anterior

Fuente: S.G de Estudios y Prospección Comercial del Ministerio de Economía, Comercio y Empresa, a partir de datos del Departamento de Aduanas e I.EE. de la Agencia Tributaria

Comercio exterior de mercancías (enero-mayo de 2024)



PERIODO	EXPORTACIONES		IMPORTACIONES		SALDO	COBERTURA
	Millones €	tva (%)	Millones €	tva (%)	Millones €	%
2015	1.700,0	3,4	1.213,0	5,1	487,0	140,2%
2016	1.704,4	0,3	1.245,6	2,7	458,8	136,8%
2017	1.848,1	8,4	1.357,6	9,0	490,5	136,1%
2018	1.855,2	0,4	1.440,0	6,1	415,3	128,8%
2019	1.899,8	2,4	1.435,8	-0,3	464,0	132,3%
2020	1.705,5	-10,2	1.251,3	-12,8	454,2	136,3%
2021	1.843,0	8,1	1.385,4	10,7	457,6	133,0%
2022	2.099,5	13,9	1.714,7	23,8	384,7	122,4%
2023*	2.280,8	9,5	1.767,6	3,6	513,2	129,0%
12 últimos meses*	2.345,5	5,6	1.705,2	-2,8	640,3	137,6%
2015 (Ene-May)	729,6	11,0	504,1	5,9	225,5	144,7%
2016 (Ene-May)	737,2	1,0	521,7	3,5	215,4	141,3%
2017 (Ene-May)	799,1	8,4	554,0	6,2	245,1	144,2%
2018 (Ene-May)	798,7	0,0	615,3	11,1	183,4	129,8%
2019 (Ene-May)	809,3	1,3	602,5	-2,1	206,8	134,3%
2020 (Ene-May)	724,3	-10,5	539,3	-10,5	185,0	134,3%
2021 (Ene-May)	742,7	2,5	561,4	4,1	181,3	132,3%
2022 (Ene-May)	879,4	18,4	756,8	34,8	122,6	116,2%
2023 (Ene-May)*	963,0	16,8	786,6	6,6	176,3	122,4%
2024 (Ene-May)*	1.027,7	6,7	724,3	-7,9	303,4	141,9%

* Datos provisionales. A efectos de cálculo, la variación interanual, se hace con los datos provisionales del año anterior

A.2.1. Comercio Exterior por Comunidades Autónomas en mayo de 2024

ESPAÑA

COMERCIO EXTERIOR POR CCAA y Provincia (mayo 2024)

	EXPORTACIONES			IMPORTACIONES			SALDO	
	Millones l	% total	tva (%)	Millones l	% total	tva (%)	may 24	may 23
ANDALUCIA	3.661,0	10,5	-0,5	3.693,4	10,0	4,9	-32,4	157,0
ARAGON	1.473,7	4,2	-0,2	1.492,2	4,0	-8,7	-18,4	-158,4
ASTURIAS	532,8	1,5	7,6	441,3	1,2	-23,6	91,5	-82,6
BALEARS, ILLES	335,3	1,0	82,1	184,5	0,5	19,1	150,8	29,2
CANARIAS	196,9	0,6	12,9	487,5	1,3	36,8	-290,6	-182,0
CANTABRIA	290,8	0,8	-4,2	247,5	0,7	8,1	43,3	74,8
CASTILLA Y LEON	1.692,3	4,9	8,1	1.506,0	4,1	7,0	186,3	158,8
CASTILLA - LA MANCHA	885,5	2,6	1,2	1.376,1	3,7	6,3	-490,6	-419,9
CATALUNA	9.219,5	26,6	2,2	9.797,5	26,4	-2,9	-577,9	-1.072,0
COMUNITAT VALENCIANA	3.514,1	10,1	8,9	3.179,6	8,6	0,8	334,5	74,1
EXTREMADURA	309,5	0,9	7,3	194,1	0,5	-6,9	115,5	80,0
GALICIA	2.885,0	8,3	9,4	1.765,6	4,8	-0,4	1.119,3	863,6
MADRID, COMUNIDAD DE	3.762,4	10,8	-14,9	7.842,5	21,2	-2,4	-4.080,1	-3.614,3
MURCIA, REGIÓN DE	1.400,7	4,0	14,5	1.358,7	3,7	23,4	42,0	122,0
NAVARRA, COMUNIDAD F	922,9	2,7	-7,7	633,9	1,7	-1,1	289,0	358,9
PAIS VASCO	2.989,3	8,6	5,7	2.401,4	6,5	-2,8	587,9	356,4
RIOJA, LA	223,9	0,6	13,5	153,0	0,4	-5,0	70,9	36,1
CEUTA	1,2	0,0	289,5	70,3	0,2	106,7	-69,2	-33,7
MELILLA	0,9	0,0	371,7	3,9	0,0	59,6	-3,0	-2,3
TOTAL COMERCIO DECL	34.716,4	100,0	2,3	37.065,1	100,0	0,0	-2.348,7	-3.111,4

Valores y tasas con datos provisionales

Fuente: [Web Datoscomex](#) de la Secretaría de Estado de Comercio con datos del Departamento de Aduanas e I. EE. de la Agencia Tributaria.

A.2.2. Comercio Exterior por Comunidades Autónomas en enero - mayo de 2024

ESPAÑA

COMERCIO EXTERIOR POR CCAA y Provincia (enero-mayo 2024)

	EXPORTACIONES			IMPORTACIONES			SALDO	
	Millones l	% total	tva (%)	Millones l	% total	tva (%)	may 24	may 23
ANUALUCIA	18.034,9	11,1	5,4	17.539,0	9,9	1,0	495,9	-244,0
ARAGON	7.372,0	4,5	5,5	7.192,7	4,1	-8,1	179,3	-836,3
ASTURIAS	2.439,5	1,5	-10,6	2.214,7	1,2	-15,3	224,8	116,4
BALEARS, ILLES	1.088,7	0,7	5,1	743,5	0,4	7,6	345,2	344,9
CANARIAS	1.118,3	0,7	17,7	1.798,7	1,0	5,2	-680,4	-759,8
CANTABRIA	1.406,5	0,9	-2,1	1.119,2	0,6	-2,2	287,4	291,8
CASTILLA Y LEON	7.753,9	4,8	11,3	7.090,3	4,0	8,8	663,6	446,0
CASTILLA - LA MANCHA	4.258,2	2,6	3,9	6.925,4	3,9	13,3	-2.667,2	-2.011,6
CATALUNA	41.989,5	25,9	-4,2	46.635,9	26,3	-2,7	-4.646,3	-4.107,2
COMUNITAT VALENCIANA	16.474,4	10,2	-1,5	14.854,4	8,4	-1,0	1.620,1	1.727,6
EXTREMADURA	1.378,8	0,9	16,3	955,0	0,5	-2,6	423,8	205,5
GALICIA	12.856,9	7,9	4,4	8.732,8	4,9	0,2	4.124,1	3.597,7
MADRID, COMUNIDAD DE	19.019,8	11,7	-19,1	38.314,4	21,6	-5,5	-19.294,6	-17.019,5
MURCIA, REGIÓN DE	6.230,8	3,8	2,0	6.329,4	3,6	3,6	-98,7	-4,0
NAVARRA, COMUNIDAD F	4.628,5	2,9	2,4	2.953,1	1,7	-3,3	1.675,3	1.464,1
PAIS VASCO	13.054,1	8,1	-8,1	11.549,2	6,5	-2,4	1.504,8	2.365,0
RIOJA, LA	1.027,7	0,6	6,7	724,3	0,4	-7,9	303,4	176,3
CEUTA	5,1	0,0	0,2	323,4	0,2	112,4	-318,3	-147,1
MELILLA	1,9	0,0	35,3	16,2	0,0	-0,8	-14,3	-14,9
TOTAL COMERCIO DECL	162.136,7	100,0	-2,3	177.246,3	100,0	-1,5	-15.109,6	-14.065,2

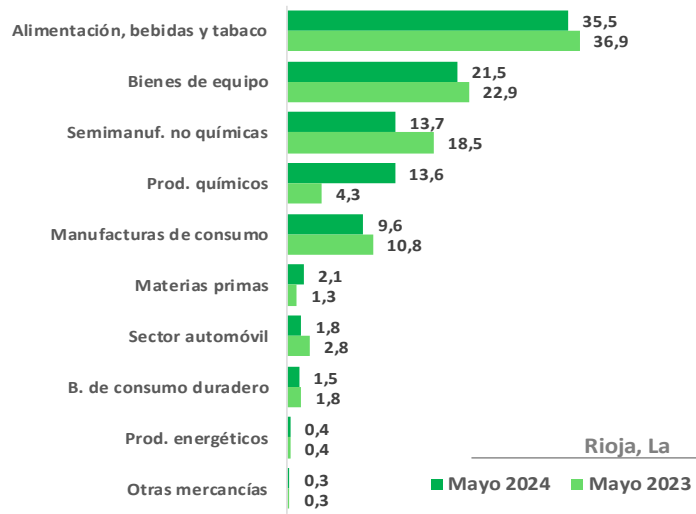
Valores y tasas con datos provisionales

Fuente: [Web Datascomex](#) de la Secretaría de Estado de Comercio con datos del Departamento de Aduanas e II. EE. de la Agencia Tributaria.

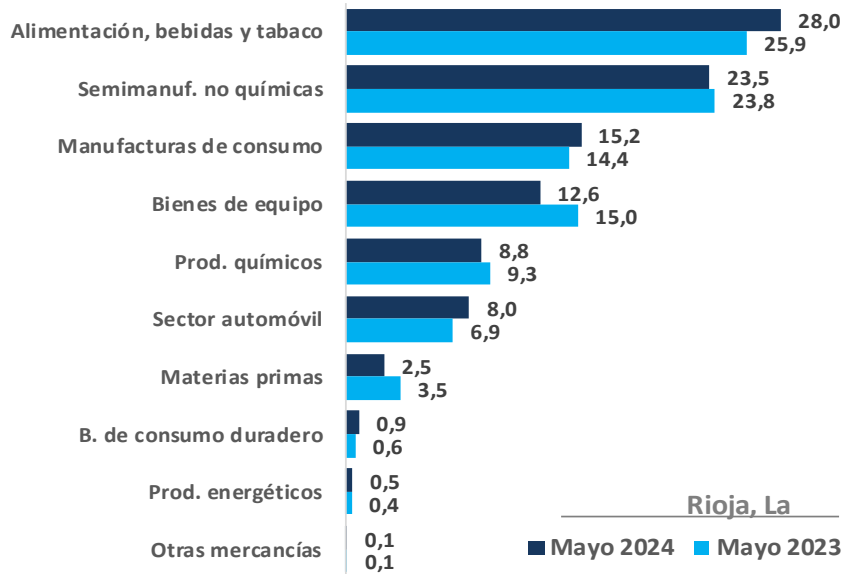
A.3.1. Comercio Exterior de La Rioja en mayo de 2024. Desglose por Sectores Económicos

Sectores Económicos	EXPORTACIONES			IMPORTACIONES			SALDO/BALANCE (M€)	
	Mill. €	% total	tva/YoY (%)	Mill. €	% total	tva/YoY (%)	2024	2023
Alimentación, bebidas y tabaco	79,4	35,5	9,3	42,9	28,0	3,0	36,5	31,0
Productos cárnicos	10,6	4,7	23,9	1,1	0,7	36,8	9,5	7,8
Productos pesqueros	3,7	1,6	-21,4	6,8	4,4	66,8	-3,1	0,6
Frutas, hortalizas y legumbres	17,4	7,8	2,3	11,1	7,3	-6,9	6,3	5,0
Aceites y grasas	0,7	0,3	23,3	1,4	0,9	792,5	-0,7	0,4
Azúcar, café y cacao	1,4	0,6	61,1	4,2	2,8	113,9	-2,8	-1,1
Lácteos y huevos	0,3	0,1	379,1	1,3	0,9	-52,3	-1,0	-2,7
Otros alimentos	17,0	7,6	18,7	6,3	4,1	16,8	10,8	9,0
Cereales	0,0	0,0	-59,2	0,0	0,0	-99,2	0,0	-0,8
Preparados alimenticios	16,4	7,3	16,7	6,2	4,1	41,8	10,2	9,7
Semillas y frutos oleaginosos	0,0	0,0	-	0,0	0,0	-	0,0	-
Pensos animales	0,6	0,3	134,2	0,0	0,0	-47,7	0,6	0,2
Bebidas	28,3	12,7	6,4	0,6	0,4	349,6	27,8	26,5
Tabacos	-	-	-	10,2	6,7	-29,5	-10,2	-14,5
Productos energéticos	0,9	0,4	14,3	0,7	0,5	9,4	0,2	0,1
Petróleo y derivados	0,9	0,4	14,3	0,3	0,2	-6,6	0,6	0,5
Gas	-	-	-	0,0	0,0	-37,7	0,0	0,0
Carbón y electricidad	-	-	-	0,4	0,3	23,3	-0,4	-0,4
Carbón	-	-	-	0,4	0,3	23,3	-0,4	-0,4
Corriente eléctrica	-	-	-	-	-	-	-	-
Materias primas	4,7	2,1	89,0	3,8	2,5	-32,8	0,8	-3,2
Animales y vegetales	1,7	0,8	-0,4	3,5	2,3	-37,9	-1,8	-3,9
Mnerales	3,0	1,3	284,4	0,4	0,2	209,3	2,6	0,7
Semimanufacturas no químicas	30,7	13,7	-15,8	35,9	23,5	-6,4	-5,2	-1,9
Metales no ferrosos	6,1	2,7	18,0	13,7	9,0	-38,8	-7,6	-17,3
Hierro y acero	3,6	1,6	-20,9	7,7	5,0	16,5	-4,1	-2,0
Papel	0,8	0,3	-8,2	1,8	1,2	-23,8	-1,0	-1,5
Productos cerámicos y similares	0,7	0,3	-18,9	0,2	0,1	-15,2	0,6	0,7
Otras semimanufacturas no químicas	19,5	8,7	-22,0	12,5	8,2	84,8	7,0	18,2
Cal y cemento	0,0	0,0	406,7	-	-	-100,0	0,0	0,0
Vidrio	1,9	0,9	-13,3	0,4	0,3	-22,5	1,5	1,7
Neumáticos y cámaras	0,0	0,0	2.179,4	0,0	0,0	-48,9	0,0	0,0
Resto de otras semimanufacturas	17,5	7,8	-22,9	12,1	7,9	96,0	5,5	16,6
Productos químicos	30,5	13,6	257,3	13,4	8,8	-10,5	17,1	-6,4
Productos químicos orgánicos	0,3	0,1	129,3	1,4	0,9	7,6	-1,0	-1,1
Productos químicos inorgánicos	0,1	0,0	395,0	0,6	0,4	-48,5	-0,5	-1,2
Medicamentos	0,0	0,0	126,4	0,1	0,0	33,6	-0,1	0,0
Plásticos	5,2	2,3	24,3	6,9	4,5	-6,5	-1,6	-3,1
Abonos	0,1	0,0	-17,6	0,3	0,2	16,9	-0,3	-0,2
Colorantes y curtientes	2,0	0,9	-5,1	2,5	1,6	5,4	-0,5	-0,3
Aceites esenciales y perfumados	0,3	0,1	-8,7	0,2	0,1	-80,6	0,1	-0,6
Otros productos químicos	22,5	10,0	1.216,4	1,4	0,9	-3,2	21,1	0,2
Bienes de equipo	48,2	21,5	6,7	19,2	12,6	-20,4	29,0	21,0
Maquinaria para la industria	7,5	3,3	-34,4	6,2	4,0	-38,8	1,3	1,3
Maquinaria específica	6,1	2,7	-37,0	2,5	1,6	-62,3	3,7	3,1
Maquinaria agrícola	0,2	0,1	94,3	0,2	0,1	-59,6	0,0	-0,3
Maquinaria de obras públicas	0,1	0,0	357,0	0,2	0,2	1.988,7	-0,2	0,0
Maquinaria textil	0,0	0,0	193,6	0,0	0,0	2,1	0,0	0,0
Maquinaria para trabajar metal	4,3	1,9	-43,5	0,4	0,3	-20,7	3,9	7,1
Otra maquinaria específica	1,6	0,7	-22,3	1,7	1,1	-70,4	-0,1	-3,6
Maquinaria de uso general	1,3	0,6	-18,8	3,7	2,4	5,7	-2,4	-1,9
Equipos de oficina y telecomunicaciones	0,0	0,0	-71,6	1,7	1,1	117,0	-1,7	-0,7
Maq. de automat. de datos y eq. de	0,0	0,0	-72,9	0,6	0,4	75,9	-0,5	-0,3
Equipos de oficina	0,0	0,0	-91,5	0,5	0,3	1.079,6	-0,5	0,0
Maquinaria de automatización de datos	0,0	0,0	-72,9	0,6	0,4	75,9	-0,5	-0,3
Equipos telecomunicaciones	0,0	0,0	-71,2	1,2	0,8	143,5	-1,2	-0,4
Material transporte	11,6	5,2	31,1	2,4	1,6	41,1	9,1	7,1
Ferrovionario	-	-	-100,0	0,0	0,0	-96,6	0,0	-0,1
Carretera	0,7	0,3	1.331,7	1,4	0,9	58,7	-0,7	-0,8
Buques	-	-	-	-	-	-	-	-
Aeronaves	10,9	4,9	26,3	1,0	0,7	70,9	9,9	8,0
Otros bienes de equipo	29,1	13,0	17,2	8,9	5,8	-23,1	20,3	13,3
Motores	0,0	0,0	-58,5	0,0	0,0	156,5	0,0	0,0
Aparatos eléctricos	1,1	0,5	14,4	1,3	0,8	-17,4	-0,2	-0,6
Aparatos de precisión	0,1	0,0	217,2	0,4	0,3	0,5	-0,3	-0,4
Resto bienes de equipo	28,0	12,5	17,2	7,2	4,7	-25,1	20,8	14,3
Sector automóvil	3,9	1,8	-29,2	12,2	8,0	9,6	-8,3	-5,6
Automóviles y motos	0,0	0,0	-89,9	1,2	0,8	59,1	-1,2	-0,6
Componentes del automóvil	3,9	1,8	-27,5	11,0	7,2	6,0	-7,1	-5,0
Bienes de consumo duradero	3,3	1,5	-6,3	1,3	0,9	31,3	2,0	2,5
Electrodomésticos	0,0	0,0	288,8	0,0	0,0	-27,3	0,0	0,0
Electrónica de consumo	0,7	0,3	95,2	0,1	0,1	402,7	0,6	0,3
Muebles	2,3	1,0	-17,2	0,8	0,5	30,8	1,6	2,2
Otros bienes de consumo duradero	0,3	0,1	-19,5	0,4	0,3	15,7	-0,1	0,0
Manufacturas de consumo	21,5	9,6	0,8	23,2	15,2	0,1	-1,7	-1,9
Textiles	6,4	2,9	-8,7	7,3	4,8	-13,6	-0,9	-1,4
Confección	2,0	0,9	11,2	4,0	2,6	15,4	-1,9	-1,6
Fibras textiles	0,0	0,0	-99,0	0,2	0,1	75,2	-0,2	-0,1
Hilados	0,0	0,0	-89,5	0,3	0,2	-6,9	-0,2	-0,2
Tejidos	1,3	0,6	-23,3	0,9	0,6	-42,1	0,4	0,2
Resto de textiles	3,1	1,4	-9,7	2,0	1,3	-35,5	1,1	0,3
Calzado	12,6	5,6	5,2	9,5	6,2	10,8	3,1	3,4
Juguetes	0,1	0,0	-20,9	0,1	0,1	84,3	0,0	0,0
Otras manufacturas de consumo	2,5	1,1	7,5	6,4	4,2	3,2	-3,9	-3,9
Alfarería	0,0	0,0	22,0	0,0	0,0	-92,7	0,0	-0,1
Joyería y relojes	0,0	0,0	-83,7	0,1	0,0	35,2	-0,1	-0,1
Cuero y manufacturas del cuero	1,5	0,7	-3,8	1,2	0,8	-7,1	0,3	0,2
Resto de otras manufacturas de consumo	1,0	0,4	30,4	5,1	3,3	7,2	-4,1	-4,0
Otras mercancías	0,8	0,3	17,7	0,2	0,1	-5,7	0,6	0,4
TOTAL	223,9	100,0	13,5	153,0	100,0	-5,0	70,9	36,1

Exportaciones de La Rioja por sectores (% sobre total)



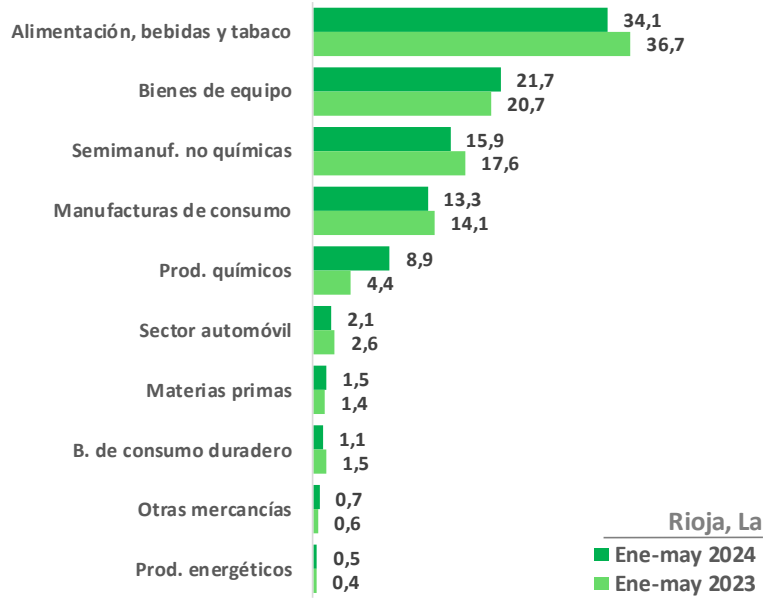
Importaciones de La Rioja por sectores (% sobre total)



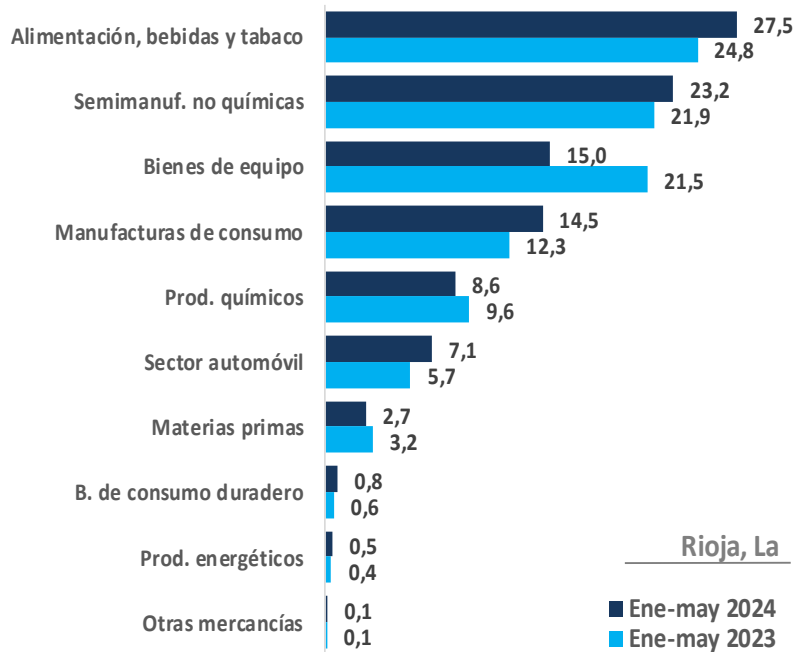
A.3.2. Comercio Exterior de La Rioja en enero - mayo de 2024. Desglose por Sectores Económicos

Sectores Económicos	EXPORTACIONES			IMPORTACIONES			SALDO/BALANCE (M€)	
	Mill. €	% total	tva/YoY (%)	Mill. €	% total	tva/YoY (%)	2024	2023
Alimentación, bebidas y tabaco	350,2	34,1	-1,0	199,0	27,5	2,0	151,3	158,6
Productos cárnicos	42,0	4,1	7,5	4,3	0,6	12,2	37,7	35,3
Productos pesqueros	13,9	1,4	-22,9	28,9	4,0	39,5	-15,0	-2,6
Frutas, hortalizas y legumbres	80,7	7,9	-14,6	54,4	7,5	-10,2	26,3	33,9
Aceites y grasas	2,3	0,2	5,1	2,6	0,4	85,8	-0,3	0,8
Azúcar, café y cacao	6,3	0,6	31,2	15,7	2,2	119,2	-9,4	-2,4
Lácteos y huevos	0,8	0,1	-4,9	5,3	0,7	-54,1	-4,5	-10,7
Otros alimentos	72,2	7,0	4,0	27,3	3,8	34,7	44,9	49,1
Cereales	0,3	0,0	-37,0	0,2	0,0	-85,7	0,0	-1,2
Preparados alimenticios	68,7	6,7	3,0	26,5	3,7	44,2	42,2	48,3
Semillas y frutos oleaginosos	0,1	0,0	16.257,3	0,0	0,0	-82,1	0,1	0,0
Pensos animales	3,1	0,3	37,0	0,6	0,1	140,7	2,5	2,0
Bebidas	131,9	12,8	5,7	1,4	0,2	-26,7	130,6	122,9
Tabacos	-	-	-	59,1	8,2	-12,7	-59,1	-67,6
Productos energéticos	5,3	0,5	35,9	3,5	0,5	3,5	1,9	0,6
Petróleo y derivados	5,3	0,5	35,7	1,3	0,2	-1,9	4,0	2,6
Gas	-	-	-	0,0	0,0	-4,0	0,0	0,0
Carbón y electricidad	0,0	0,0	557,3	2,1	0,3	7,2	-2,1	-2,0
Carbón	0,0	0,0	557,3	2,1	0,3	7,2	-2,1	-2,0
Corriente eléctrica	-	-	-	-	-	-	-	-
Materias primas	15,9	1,5	19,0	19,6	2,7	-21,4	-3,7	-11,5
Animales y vegetales	9,2	0,9	5,0	18,3	2,5	-23,6	-9,1	-15,2
Minerales	6,7	0,6	45,8	1,2	0,2	39,1	5,4	3,7
Semimanufacturas no químicas	163,3	15,9	-3,8	168,0	23,2	-2,5	-4,7	-2,5
Metales no ferrosos	28,7	2,8	-8,9	65,8	9,1	-11,4	-37,1	-42,8
Hierro y acero	20,2	2,0	5,5	35,8	4,9	-32,7	-15,6	-34,1
Papel	5,9	0,6	42,1	10,8	1,5	-20,3	-4,9	-9,4
Productos cerámicos y similares	4,9	0,5	1,8	0,9	0,1	-25,5	4,0	3,6
Otras semimanufacturas no químicas	103,6	10,1	-6,0	54,7	7,5	81,8	48,9	80,1
Cal y cemento	0,0	0,0	-46,2	0,1	0,0	-56,2	-0,1	-0,1
Vidrio	8,5	0,8	-7,0	2,3	0,3	11,4	6,2	7,1
Neumáticos y cámaras	0,2	0,0	81,7	0,1	0,0	-73,3	0,2	-0,1
Resto de otras semimanufacturas	94,8	9,2	-6,0	52,3	7,2	89,0	42,6	73,3
Productos químicos	91,7	8,9	117,5	62,5	8,6	-17,0	29,2	-33,1
Productos químicos orgánicos	1,5	0,1	48,3	5,9	0,8	3,3	-4,4	-4,7
Productos químicos inorgánicos	0,8	0,1	118,0	3,5	0,5	-64,3	-2,7	-9,5
Medicamentos	0,0	0,0	119,7	0,4	0,1	-9,2	-0,3	-0,4
Plásticos	22,5	2,2	6,9	31,4	4,3	-11,9	-8,8	-14,5
Abonos	0,3	0,0	7,6	1,3	0,2	-12,6	-1,0	-1,2
Colorantes y curtiembres	9,5	0,9	-2,3	11,8	1,6	-6,6	-2,4	-3,0
Aceites esenciales y perfumados	1,2	0,1	-19,9	0,9	0,1	-50,6	0,3	-0,3
Otros productos químicos	55,9	5,4	575,8	7,4	1,0	-5,8	48,6	0,5
Bienes de equipo	223,2	21,7	12,2	108,6	15,0	-35,7	114,6	30,0
Maquinaria para la industria	33,3	3,2	-17,9	28,2	3,9	-55,2	5,1	-22,3
Maquinaria específica	26,9	2,6	-19,8	11,3	1,6	-71,3	15,6	-5,7
Maquinaria agrícola	1,9	0,2	54,0	2,4	0,3	20,0	-0,4	-0,7
Maquinaria de obras públicas	0,1	0,0	-49,7	0,6	0,1	1,3	-0,5	-0,4
Maquinaria textil	0,1	0,0	-59,7	0,1	0,0	-29,1	0,0	0,2
Maquinaria para trabajar metal	18,3	1,8	-28,3	2,1	0,3	-88,9	16,3	7,0
Otra maquinaria específica	6,4	0,6	2,5	6,2	0,9	-65,5	0,2	-11,6
Maquinaria de uso general	6,5	0,6	-8,9	16,9	2,3	-28,7	-10,5	-16,6
Equipos de oficina y telecomunicaciones	0,4	0,0	-73,0	22,9	3,2	347,5	-22,5	-3,8
Maq. de automat. de datos y eq. de	0,1	0,0	-87,5	5,4	0,7	139,4	-5,2	-1,3
Equipos de oficina	0,1	0,0	-88,9	4,2	0,6	385,2	-4,1	-0,3
Maquinaria de automatización de datos	0,1	0,0	-87,5	5,4	0,7	139,4	-5,2	-1,3
Equipos telecomunicaciones	0,2	0,0	-43,4	17,5	2,4	509,0	-17,3	-2,4
Material transporte	51,9	5,0	13,0	20,9	2,9	-40,7	31,0	10,7
Ferroviario	-	-	-100,0	0,2	0,0	-79,0	-0,2	-0,6
Carretera	1,3	0,1	100,7	15,7	2,2	-48,0	-14,4	-29,5
Buques	-	-	-	0,0	0,0	-72,1	0,0	0,0
Aeronaves	50,6	4,9	12,1	5,0	0,7	18,1	45,5	40,8
Otros bienes de equipo	137,6	13,4	23,9	36,7	5,1	-44,1	101,0	45,4
Motores	0,0	0,0	-43,2	0,1	0,0	-2,6	-0,1	0,0
Aparatos eléctricos	3,9	0,4	-19,4	4,8	0,7	-78,6	-0,9	-17,6
Aparatos de precisión	0,6	0,1	104,0	1,7	0,2	-15,1	-1,1	-1,7
Resto bienes de equipo	133,1	13,0	25,7	30,1	4,2	-26,9	103,0	64,7
Sector automóvil	22,0	2,1	-11,1	51,3	7,1	14,6	-29,3	-20,0
Automóviles y motos	0,4	0,0	-28,5	4,4	0,6	17,5	-4,1	-3,3
Componentes del automóvil	21,6	2,1	-10,8	46,9	6,5	14,3	-25,3	-16,8
Bienes de consumo duradero	11,8	1,1	-20,4	5,9	0,8	30,6	5,8	10,2
Electrodomésticos	0,0	0,0	-84,5	0,2	0,0	14,6	-0,1	0,0
Electrónica de consumo	2,4	0,2	15,1	0,2	0,0	84,5	2,2	2,0
Muebles	8,2	0,8	-26,6	3,8	0,5	51,7	4,4	8,7
Otros bienes de consumo duradero	1,1	0,1	-14,7	1,8	0,2	-0,7	-0,6	-0,5
Manufacturas de consumo	136,7	13,3	0,4	104,9	14,5	8,4	31,8	39,3
Textiles	38,9	3,8	3,8	34,3	4,7	15,8	4,6	7,8
Confección	15,5	1,5	2,6	19,2	2,7	42,6	-3,7	1,6
Fibras textiles	0,0	0,0	-26,5	0,4	0,1	2,7	-0,4	-0,4
Hilados	0,0	0,0	-90,3	0,9	0,1	22,9	-0,8	-0,5
Tejidos	5,8	0,6	17,3	4,4	0,6	-18,0	1,4	-0,4
Resto de textiles	17,5	1,7	2,1	9,3	1,3	-2,8	8,2	7,6
Calzado	87,9	8,6	-1,2	45,0	6,2	12,3	42,9	48,9
Juguetes	0,2	0,0	-63,7	0,6	0,1	63,9	-0,3	0,2
Otras manufacturas de consumo	9,7	0,9	6,7	25,1	3,5	-6,3	-15,4	-17,7
Alfarería	0,0	0,0	-21,7	0,3	0,0	-7,6	-0,3	-0,3
Joyería y relojes	0,0	0,0	-83,1	0,3	0,0	-43,9	-0,3	-0,5
Cuero y manufacturas del cuero	5,5	0,5	-8,2	4,9	0,7	-8,1	0,5	0,6
Resto de otras manufacturas de consumo	4,2	0,4	37,0	19,5	2,7	-4,8	-15,4	-17,5
Otras mercancías	7,6	0,7	38,3	1,0	0,1	21,5	6,6	4,7
TOTAL	1.027,7	100,0	6,7	724,3	100,0	-7,9	303,4	176,3

Exportaciones de La Rioja por sectores (% sobre total)



Importaciones de La Rioja por sectores (% sobre total)



A.4.1. Comercio Exterior de La Rioja en mayo de 2024. Desglose por Áreas Geográficas

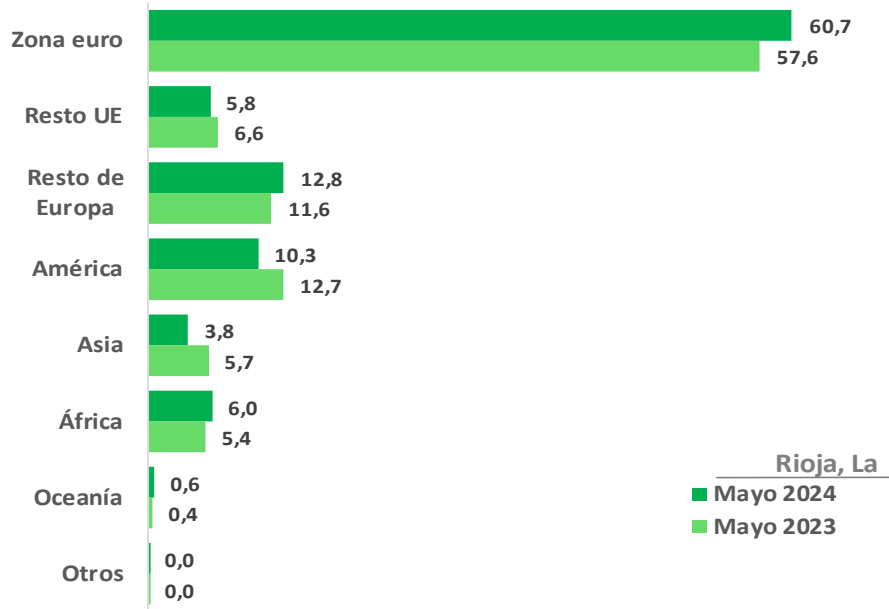
Informe Mensual de Comercio Exterior. Datos mayo 2024

Área Geográfica	EXPORTACIONES			IMPORTACIONES			SALDO	
	Millones €	% total	tva (%)	Millones €	% total	tva (%)	2024	2023
EUROPA	177,6	79,3	18,8	107,4	70,2	-5,1	70,2	36,4
UNION EUROPEA	149,0	66,5	17,7	101,0	66,0	-4,3	48,0	21,1
ZONA EURO	135,9	60,7	19,6	85,3	55,8	-0,1	50,7	28,3
Alemania	20,9	9,3	-4,0	21,6	14,1	-5,2	-0,7	-1,0
Austria	0,5	0,2	-46,3	4,1	2,7	80,0	-3,6	-1,3
Bélgica	9,3	4,2	139,8	3,6	2,4	-70,9	5,7	-8,5
Chipre	0,1	0,0	-18,3	-	-	-	0,1	0,1
Croacia	0,7	0,3	13,7	0,0	0,0	3,3	0,7	0,6
Eslovaquia	3,0	1,4	15,8	0,5	0,3	43,1	2,6	2,3
Eslovenia	0,2	0,1	106,1	0,2	0,1	5,2	0,0	-0,1
Estonia	0,2	0,1	20,8	0,1	0,0	130,8	0,1	0,1
Finlandia	0,5	0,2	11,6	0,1	0,1	-55,5	0,4	0,2
Francia	39,3	17,6	7,7	19,1	12,5	42,3	20,2	23,1
Grecia	3,8	1,7	24,9	1,8	1,2	-24,3	2,1	0,7
Irlanda	2,1	0,9	42,4	0,0	0,0	11,3	2,0	1,4
Italia	8,0	3,6	-15,9	10,2	6,6	5,0	-2,1	-0,1
Letonia	0,2	0,1	-19,7	0,1	0,1	-80,5	0,0	-0,5
Lituania	0,4	0,2	-42,5	0,1	0,0	11,9	0,3	0,6
Luxemburgo	0,1	0,0	-5,8	0,2	0,1	70,1	-0,1	0,0
Malta	0,2	0,1	-32,5	-	-	-100,0	0,2	0,3
Países Bajos	20,7	9,2	254,9	10,8	7,1	2,4	9,9	-4,7
Portugal	25,8	11,5	1,7	13,0	8,5	25,8	12,9	15,1
RESTO UE (*)	13,0	5,8	0,3	15,7	10,3	-22,0	-2,7	-7,2
Bulgaria	0,3	0,1	-1,5	1,0	0,6	27,8	-0,7	-0,4
Dinamarca	1,1	0,5	41,8	0,4	0,2	-33,9	0,8	0,2
Hungría	0,4	0,2	17,5	0,8	0,5	1.259,4	-0,5	0,2
Polonia	5,1	2,3	-25,5	9,2	6,0	-30,1	-4,1	-6,3
República Checa	1,4	0,6	-6,4	2,5	1,6	35,3	-1,1	-0,4
Rumanía	3,4	1,5	95,3	1,2	0,8	4,7	2,2	0,6
Suecia	1,3	0,6	-9,4	0,2	0,1	-62,9	1,1	0,9
RESTO EUROPA	28,6	12,8	25,1	6,4	4,2	-16,3	22,3	15,3
Noruega	0,6	0,3	-29,2	0,0	0,0	-80,8	0,6	0,8
Reino Unido	17,7	7,9	30,4	2,3	1,5	-23,5	15,5	10,6
Rusia	0,6	0,2	-42,8	0,0	0,0	-98,9	0,5	0,0
Suiza	4,9	2,2	24,6	0,2	0,1	160,2	4,7	3,9
Turquía	4,1	1,8	57,6	1,5	1,0	-8,0	2,6	1,0
AMÉRICA	23,1	10,3	-7,8	12,0	7,9	-1,4	11,1	12,9
AMÉRICA DEL NORTE	13,4	6,0	-17,1	5,8	3,8	18,2	7,6	11,3
Canadá	2,2	1,0	-34,0	0,3	0,2	33,2	2,0	3,2
Estados Unidos	11,2	5,0	-12,6	5,5	3,6	17,5	5,7	8,1
AMÉRICA LATINA	9,7	4,3	9,3	6,3	4,1	-14,5	3,4	1,5
Argentina	0,5	0,2	79,4	0,6	0,4	101,7	0,0	0,0
Brasil	0,5	0,2	-72,4	0,0	0,0	563,6	0,5	1,9
Chile	1,3	0,6	93,0	0,1	0,1	-53,4	1,2	0,4
México	4,3	1,9	30,8	0,0	0,0	-76,0	4,2	3,1
Perú	0,4	0,2	284,1	2,3	1,5	-29,4	-1,9	-3,1
RESTO DE AMÉRICA	0,0	0,0	-58,7	0,0	0,0	162,4	0,0	0,0
ASIA	8,5	3,8	-24,0	25,3	16,6	-13,0	-16,9	-18,0
ASIA (exc. Oriente Medio)	7,0	3,1	-19,8	23,9	15,6	-13,8	-16,9	-19,0
China	0,7	0,3	-53,4	14,9	9,7	-1,5	-14,2	-13,6
Corea del Sur	3,0	1,3	-29,6	0,5	0,3	-78,2	2,5	2,1
Hong-Kong, China	0,3	0,1	-14,4	0,0	0,0	75,0	0,3	0,3
India	0,4	0,2	-28,1	3,6	2,3	-2,6	-3,2	-3,1
Indonesia	0,1	0,1	-27,6	0,9	0,6	-1,1	-0,7	-0,7
Japón	1,1	0,5	9,8	0,2	0,1	33,6	0,9	0,9
Singapur	0,2	0,1	54,1	0,0	0,0	123,4	0,2	0,1
Taiwán	0,2	0,1	186,2	0,8	0,5	-60,8	-0,6	-2,0
Vietnam	0,2	0,1	62,2	1,1	0,7	-46,4	-0,9	-1,9
ORIENTE MEDIO	1,5	0,7	-39,1	1,4	0,9	3,2	0,0	1,0
Arabia Saudí	0,1	0,0	-84,2	0,1	0,1	-78,9	0,0	-0,1
Emiratos Arabes Unidos	0,4	0,2	-2,1	0,5	0,3	-16,4	-0,1	-0,2
AFRICA	13,4	6,0	26,0	8,2	5,3	26,1	5,2	4,2
Argelia	-	-	-	-	-	-	-	-
Egipto	0,0	0,0	726.683,8	0,1	0,0	-31,5	0,0	-0,1
Marruecos	9,3	4,1	25,6	7,3	4,8	31,1	2,0	1,8
Nigeria	0,0	0,0	-88,6	-	-	-	0,0	0,0
Sudáfrica	0,3	0,1	-39,8	0,3	0,2	-0,5	0,0	0,2
OCEANÍA	1,2	0,6	62,3	0,1	0,0	-65,5	1,2	0,6
Australia	1,1	0,5	71,3	0,0	0,0	629,5	1,1	0,7
OTROS (**)	0,0	0,0	-28,1	0,0	0,0	191,8	0,0	0,1
TOTAL	223,9	100,0	13,5	153,0	100,0	-5,0	70,9	36,1

(*) El total UE es superior a la suma de los EE.MM., porque incluye operaciones de "avitallamiento intracomunitario" y de "pesca en altura en otro estado comunitario". (**) Fundamentalmente avitallamiento extracomunitario

Fuente: Web.Datacomex de la Secretaría de Estado de Comercio con datos del Departamento de Aduanas e II. EE. de la Agencia Tributaria.

Exportaciones de La Rioja por áreas (% sobre total)



A.4.2. Comercio Exterior de La Rioja en enero - mayo de 2024. Desglose por Áreas Geográficas

Área Geográfica	EXPORTACIONES			IMPORTACIONES			SALDO	
	Millones €	% total	tva (%)	Millones €	% total	tva (%)	2024	2023
EUROPA	821,1	79,9	9,7	512,3	70,7	-5,6	308,8	206,2
UNION EUROPEA	703,9	68,5	8,6	477,4	65,9	-3,4	226,5	154,1
ZONA EURO	646,0	62,9	9,9	386,2	53,3	0,0	259,8	201,3
Alemania	106,6	10,4	-10,2	94,5	13,1	-0,2	12,0	23,9
Austria	4,0	0,4	-14,6	13,7	1,9	1,5	-9,6	-8,7
Bélgica	44,5	4,3	139,2	19,8	2,7	-32,2	24,7	-10,6
Chipre	0,5	0,1	8,0	0,1	0,0	30,0	0,5	0,5
Croacia	3,5	0,3	10,2	0,0	0,0	-41,3	3,5	3,1
Eslovaquia	16,0	1,6	47,0	1,8	0,3	-15,7	14,2	8,7
Eslovenia	0,8	0,1	-23,4	0,8	0,1	43,1	0,0	0,5
Estonia	0,7	0,1	2,8	0,3	0,0	40,9	0,4	0,5
Finlandia	2,4	0,2	43,0	0,6	0,1	-60,0	1,8	0,1
Francia	212,1	20,6	5,6	92,8	12,8	10,5	119,3	116,9
Grecia	14,2	1,4	41,1	12,5	1,7	120,5	1,7	4,4
Irlanda	9,0	0,9	9,5	0,3	0,0	-55,8	8,7	7,6
Italia	48,0	4,7	-18,7	43,0	5,9	-16,6	5,0	7,4
Letonia	1,0	0,1	-31,3	0,5	0,1	-89,9	0,6	-3,0
Lituania	1,5	0,1	-35,0	0,3	0,0	-26,1	1,2	1,8
Luxemburgo	0,5	0,0	-20,7	1,1	0,2	78,2	-0,7	0,0
Malta	1,0	0,1	-18,2	0,0	0,0	-54,2	1,0	1,2
Países Bajos	52,9	5,1	77,1	47,3	6,5	12,2	5,6	-12,3
Portugal	126,9	12,3	11,2	56,9	7,9	3,9	70,0	59,3
RESTO UE (*)	58,0	5,6	-4,6	91,2	12,6	-15,5	-33,3	-47,2
Bulgaria	2,2	0,2	25,9	3,7	0,5	-8,5	-1,5	-2,3
Dinamarca	5,0	0,5	17,4	1,5	0,2	-43,7	3,5	1,7
Hungría	1,5	0,1	24,7	5,1	0,7	1.394,6	-3,6	0,9
Polonia	19,9	1,9	-4,1	58,0	8,0	-23,7	-38,0	-55,2
República Checa	7,2	0,7	-42,0	9,1	1,3	4,1	-1,9	3,7
Rumanía	16,5	1,6	27,8	9,1	1,3	128,8	7,4	9,0
Suecia	5,5	0,5	-22,5	1,3	0,2	-41,8	4,2	4,9
RESTO EUROPA	117,1	11,4	16,6	34,8	4,8	-27,9	82,3	52,1
Noruega	3,7	0,4	-23,7	0,3	0,0	-9,0	3,4	4,5
Reino Unido	64,0	6,2	12,8	10,1	1,4	-59,3	53,9	32,0
Rusia	4,0	0,4	-11,2	0,2	0,0	-96,8	3,8	-0,4
Suiza	20,6	2,0	17,5	0,9	0,1	0,2	19,8	16,7
Turquía	19,9	1,9	84,7	7,1	1,0	27,6	12,8	5,2
AMERICA	106,7	10,4	-4,8	48,7	6,7	-17,6	58,0	53,0
AMERICA DEL NORTE	61,8	6,0	1,2	18,4	2,5	-30,1	43,5	34,8
Canadá	11,7	1,1	-1,1	0,9	0,1	-40,4	10,8	10,4
Estados Unidos	50,0	4,9	1,7	17,5	2,4	-29,5	32,6	24,4
AMERICA LATINA	44,7	4,3	-11,9	30,4	4,2	-7,5	14,3	17,8
Argentina	2,2	0,2	-29,5	2,0	0,3	107,5	0,2	2,1
Brasil	2,7	0,3	-49,0	0,9	0,1	171,8	1,8	5,0
Chile	3,7	0,4	1,3	0,8	0,1	25,4	2,9	3,0
México	20,3	2,0	-17,2	0,5	0,1	-35,2	19,7	23,6
Perú	2,1	0,2	7,9	11,7	1,6	-32,2	-9,6	-15,3
RESTO DE AMERICA	0,2	0,0	-31,3	0,0	0,0	-83,7	0,2	0,3
ASIA	39,1	3,8	-21,5	125,1	17,3	-19,8	-86,0	-106,3
ASIA (exc. Oriente Medio)	32,0	3,1	-17,8	121,9	16,8	-18,1	-89,9	-110,0
China	5,3	0,5	-34,7	82,8	11,4	-15,0	-77,5	-89,4
Corea del Sur	12,2	1,2	-28,8	2,5	0,3	-54,5	9,7	11,6
Hong-Kong, China	1,0	0,1	-12,9	0,0	0,0	-77,8	1,0	1,0
India	1,6	0,2	16,6	13,0	1,8	-8,1	-11,4	-12,8
Indonesia	0,5	0,1	-24,3	4,7	0,7	37,4	-4,2	-2,8
Japón	5,1	0,5	26,7	0,9	0,1	-74,2	4,3	0,7
Singapur	0,7	0,1	19,9	0,0	0,0	-8,7	0,7	0,6
Taiwán	0,8	0,1	8,2	2,8	0,4	-71,9	-2,0	-9,3
Vietnam	0,9	0,1	-8,3	6,5	0,9	4,5	-5,6	-5,2
ORIENTE MEDIO	7,2	0,7	-34,7	3,3	0,5	-55,2	3,9	3,6
Arabia Saudí	0,9	0,1	-44,7	0,5	0,1	-70,4	0,4	-0,1
Emiratos Arabes Unidos	1,2	0,1	-48,0	1,2	0,2	-65,1	0,0	-1,2
AFRICA	56,4	5,5	14,3	37,8	5,2	34,8	18,6	21,4
Argelia	0,1	0,0	-	0,0	0,0	-	0,1	-
Egipto	0,4	0,0	-25,2	0,4	0,1	49,5	0,0	0,3
Marruecos	38,8	3,8	11,7	33,6	4,6	36,6	5,2	10,2
Nigeria	0,0	0,0	-93,1	-	-	-100,0	0,0	0,3
Sudáfrica	1,3	0,1	-38,1	0,5	0,1	-58,7	0,8	0,9
OCEANIA	4,3	0,4	55,2	0,3	0,0	-61,5	4,0	1,9
Australia	3,4	0,3	51,7	0,1	0,0	-84,6	3,3	1,6
OTROS (**)	0,1	0,0	-53,8	0,0	0,0	-70,4	0,1	0,2
TOTAL	1.027,7	100,0	6,7	724,3	100,0	-7,9	303,4	176,3

Exportaciones de La Rioja por áreas (% sobre total)

