



MINISTERIO DE ECONOMÍA,
COMERCIO Y EMPRESA

SECRETARÍA DE ESTADO DE
COMERCIO

DIRECCIÓN TERRITORIAL DE
COMERCIO EN LA RIOJA

INFORME MENSUAL DE COMERCIO EXTERIOR DE LA RIOJA

JUNIO DE 2024

CORREO ELECTRÓNICO:
logrono@comercio.mineco.es

C/ Doctores Castroviejo nº 9, 1ª planta
26003 Logroño
Teléfono: 941 271 890

RESUMEN EJECUTIVO

En este informe se ofrecen los principales resultados de comercio exterior de la Comunidad Autónoma de La Rioja en el pasado mes de junio de 2024. Para ello la Dirección Territorial de Comercio en La Rioja utiliza la información de la Estadística de Comercio Exterior que elabora la S.G. de Estudios y Evaluación de Instrumentos de Política Comercial la Secretaría de Estado de Comercio con datos del Departamento de Aduanas e Impuestos Especiales de la Agencia Estatal de la Administración Tributaria.

Los datos que se publican en este informe son provisionales, y como tales, pueden estar sujetos a una posterior revisión, una vez que se publiquen los correspondientes datos definitivos. A efectos de analizar la evolución reciente de las series y para mantener la coherencia de las mismas, las comparaciones se realizan entre datos que sean de la misma naturaleza. En este sentido, las tasas de variación interanual de los datos mensuales provisionales se calculan respecto a los datos provisionales del mismo mes del año anterior.

1. Resultados generales	Págs. 4-5
1.1. Junio de 2024	
Exportaciones	
Importaciones	
Saldo comercial	
1.2. Enero - junio de 2024	
Exportaciones	
Importaciones	
Saldo comercial	
2. Análisis sectorial	Págs. 5-6
2.1. Junio de 2024	
Exportaciones	
Importaciones	
2.2. Enero - junio de 2024	
Exportaciones	
Importaciones	
3. Análisis geográfico	Págs. 6-8
3.1. Junio de 2024	
Exportaciones	
Importaciones	
Saldo comercial	
3.2. Enero- junio de 2024	
Exportaciones	
Importaciones	
Saldo comercial	

1. Resultados generales

1.1. Junio de 2024

Exportaciones

En el mes de junio, las **exportaciones** de mercancías de la Comunidad Autónoma de La Rioja **disminuyeron un 13,9% interanual**, alcanzando los **182,6** millones de euros.

La Rioja representa el **0,6% del total** de las exportaciones españolas en el mes. El valor de las exportaciones españolas alcanza los **32.968,7** millones de euros, disminuyendo un **3%** interanual.

Importaciones

Las **importaciones** de La Rioja en junio de 2024 (**150,8** millones de euros) **disminuyeron un 4,3% interanual**.

En el ámbito español el valor de las importaciones de bienes experimenta una disminución del 7,3% interanual alcanzando los **33.681,7** millones de euros.

La **participación riojana** en el total de las importaciones españolas ha sido en junio del **0,4%**.

Saldo comercial

La Rioja registró en junio de 2024 un **superávit de 31,8** millones de euros (en junio de 2023 fue de 54,4).

En el conjunto de España, el saldo alcanza los 712,9 millones de euros en negativo. La tasa de cobertura en La Rioja se situó en el **121,1%**, frente al 97,9% de junio de 2023.

1.2. Enero - junio de 2024

Exportaciones

En el periodo de enero-junio, las **exportaciones** de mercancías de la Comunidad Autónoma de La Rioja **augmentaron un 3% interanual**, alcanzando los **1.210,3** millones de euros.

La Rioja representa el **0,6% del total** de las exportaciones españolas en el acumulado enero-junio. Las exportaciones españolas para dicho periodo alcanzan los **195.105,5** millones de euros, disminuyendo un **2,4%** interanual.

Importaciones

Las **importaciones** de La Rioja en el periodo enero-junio de 2024 (**875,1** millones de euros) **decrecieron un 7,3% interanual**.

En el ámbito español el valor de las importaciones de bienes retrocede un **2,5%** interanual arrojando la cifra total de **210.927,9** millones de euros.

La **participación riojana** en el total de las importaciones españolas de dicho periodo ha sido del **0,4%**.

Saldo comercial

La Rioja registró entre enero-junio de 2024 un **superávit de 335,2 millones de euros** (en el mismo periodo de 2023 fue de 230,8). En el conjunto de España, el saldo alcanza los 15.822,4 millones de euros en negativo. La tasa de cobertura en La Rioja se situó en el **138,3%**, frente al 92,5% de junio de 2023.

2. Análisis Sectorial

2.1. Junio de 2024

Exportaciones

En cuanto a la estructura sectorial del comercio exterior riojano el sector de **alimentación, bebidas y tabaco** vuelve a ocupar el primer lugar en el mes con un **36,7%** en valor del total de exportaciones, tras un descenso interanual del 14,6% del valor de sus ventas al exterior, alcanzado los **67 millones de euros**. El sector de **bienes de equipo** ocupa el segundo lugar, que tras un descenso del 4,3% con respecto a junio de 2023, sitúa su participación en las exportaciones riojanas en el **23,4%**, con una cifra total de **42,7 millones de euros**. Las ventas al exterior del sector **semimanufacturas no químicas** disminuye en junio un **30,1%** interanual y ocupan el tercer puesto en el ranking con una participación del **15%** del total del valor de las exportaciones de bienes en el mes, lo que suponen **27,4 millones de euros**.

Importaciones

El sector de **alimentación, bebidas y tabaco** representa el **25,5%** de las importaciones de La Rioja en junio, con un valor de **38,4 millones de euros**. Ocupa el primer lugar de las importaciones riojanas del mes tras haber experimentado un descenso interanual del **24,7%**. En segundo lugar se encuentra el sector de las **semimanufacturas no químicas**, con el **24%** del total, un valor de **36,1 millones de euros** y tras haber experimentado un aumento interanual del **34,6%**. En tercera posición se encuentra el sector de **manufacturas de consumo**, que representa el **14,7%** de las importaciones con un valor de **22,2 millones de euros**, tras experimentar un aumento interanual del **1,1%**.

2.2. Enero - junio de 2024

Exportaciones

En cuanto a la estructura sectorial del comercio exterior riojano en el periodo acumulado de enero-junio de 2024, el sector de **alimentación, bebidas y tabaco** vuelve a ocupar el primer lugar con un **34,5%** en valor del total de exportaciones, tras un descenso interanual del 3,5%, alcanzado los **417,3 millones de euros**. El sector de **bienes de equipo** ocupa el segundo lugar del ranking tras un aumento del 9,2% con respecto al mismo periodo de 2023, sitúa su participación en las exportaciones riojanas en el **22%**, con una cifra total de **265,8 millones de euros**. Las ventas al exterior del sector **semimanufacturas no químicas** disminuyen un **8,8%** interanual y ocupan el tercer puesto con una participación del **15,8%** del total del valor de las exportaciones de bienes en el periodo, lo que suponen **190,7 millones de euros**.

Importaciones

El sector de **alimentación, bebidas y tabaco** representa el **27,1%** de las importaciones de La Rioja en el periodo enero-junio, con un valor de **237,4 millones de euros**. Ocupa el primer lugar del ranking tras haber experimentado un descenso interanual del **3,5%**. En segundo lugar se encuentra el sector de las **semimanufacturas no químicas**, con el **23,3%** del total, un valor de **204,1 millones de euros** y tras haber experimentado un ascenso interanual del **2,5%**. En tercera posición se encuentra el sector de **bienes de equipo**, que representa el **14,9%** de las importaciones con un valor de **130,4 millones de euros**, tras experimentar un descenso del **33,3%** interanual.

3. Análisis Geográfico

3.1 Junio de 2024

Exportaciones

En cuanto a la distribución geográfica de las exportaciones riojanas, para junio se observan, con respecto al mismo mes del año anterior, descensos en todos los continentes a excepción de Oceanía.

Las exportaciones de La Rioja a Europa disminuyen interanualmente un 12,4%: a la **UE** un 14,9%, (15,2% a la **zona euro**) y las dirigidas al **resto de la UE** un 11,4%. Las expediciones riojanas intracomunitarias concentraron en el mes de junio el 66,9% del total de exportaciones, siendo **Francia** (19,8%), **Portugal** (14,5%) y **Alemania** (10,7%) los principales clientes, con un valor de 36,1 millones de euros; 26,5 millones de euros y 19,6 millones de euros respectivamente. En el **resto de Europa** el mejor cliente ha sido **Reino Unido** con un 6,6% de cuota sobre el total, tras experimentar un ascenso interanual del 9%, hasta alcanzar los 12,1 millones de euros.

Las exportaciones al continente americano disminuyen interanualmente un 21,6%, hasta los 21 millones de euros. Las destinadas a América del Norte disminuyen un 24,7%, hasta los 11,6 millones de euros, por el descenso de ventas a **Estados Unidos** (un 25,1% menos interanual) que sitúa su cuota en un 5,4% en el mes, con un valor de 9,9 millones de euros y a **Canadá** (un 22,1% menos interanualmente, alcanzado una cuota del 0,9% y un valor de 1,7 millones de euros).

Las ventas a América Latina disminuyen, un 17,5% en valor interanual, hasta los 9,3 millones de euros.

Las exportaciones a **Asia** disminuyen en junio un 21,5% interanual (hasta los 7,5 millones de euros), con comportamientos dispares entre los distintos países. Hay un descenso generalizado a excepción de las ventas a Hong-Kong (22,1%), India (47,6%) e Indonesia (11,6%).

Las ventas a **África** decrecen en junio un 13,4% interanual, debido al descenso del 59,8% de ventas a Sudáfrica.

Las ventas de bienes dirigidas a **Oceanía** aumentan un 8,1% interanual.

Importaciones

La **Unión Europea** ha sido el primer proveedor de La Rioja con un 66,2% del total, destacando como principales socios a **Alemania** (12,3%), **Francia** (11,2%) y **Portugal** (9,1%) por valor de 18,6 millones de euros, 16,9 millones de euros y 13,8 millones de euros respectivamente.

En junio las importaciones de **Asia** representan el 18,1% del total, es decir, 27,4 millones de euros (**China** el 12%, con 18,1 millones de euros), las de **América** representan el 5,9% del total o lo que es lo mismo, 8,8 millones de euros, (**Estados Unidos** supone un 1,7%, con valor de 2,5 millones de euros y **Perú** representa el 1%, por valor de 1,5 millones de euros) y las de **África** el 4,4%, es decir, 6,7 millones de euros (**Marruecos** el 4,1%, con un valor de 6,2 millones de euros).

Saldo comercial

El saldo de la balanza comercial de La Rioja es positivo en junio con todos los continentes excepto con **Asia** por 19,8 millones en negativo.

3.2 Enero - junio de 2024

Exportaciones

En cuanto a la distribución geográfica de las exportaciones riojanas en el acumulado enero-junio se observan incrementos de ventas a Europa, África y Oceanía y retrocesos en América y Asia, con respecto al mismo periodo del año anterior.

Las exportaciones de La Rioja a **Europa** crecen interanualmente un 5,7%, a la **UE** un 4,3%, (5,4% a la **zona euro**) y las dirigidas al **resto de la UE** disminuyeron un 5,7%. Las expediciones riojanas intracomunitarias concentraron en el periodo el 68,3% del total de exportaciones, siendo **Francia** (20,5%), **Portugal** (12,7%) y **Alemania** (10,4%) los principales clientes, con un valor de 248,1 millones de euros; 153,4 millones de euros y 126,1 millones de euros respectivamente. En el **resto de Europa** el mejor cliente ha sido **Reino Unido** con un 6,3% de cuota sobre el total, tras experimentar un crecimiento interanual del 12,2%, hasta alcanzar los 76 millones de euros.

Las exportaciones al continente americano disminuyen interanualmente un 8%, hasta los 127,7 millones de euros. Las destinadas a América del Norte disminuyen un 4%, hasta los 73,4 millones de euros, por el descenso de ventas a **Estados Unidos** (un 4% menos interanual, con una cuota del 5% y un valor de 60 millones de euros).

Las ventas a América Latina retroceden un 12,9% en valor interanualmente para el acumulado enero-junio, hasta los 54 millones de euros, con retrocesos en todos los países a excepción de Perú y Chile.

Las exportaciones a **Asia** retroceden en el acumulado enero-junio un 21,5% interanual (hasta los 46,6 millones de euros), con comportamientos dispares entre los diferentes países. Por ejemplo, se producen incrementos de ventas a India, Japón y Taiwán y retrocesos en el resto, entre los que destacan los sufridos por Emiratos Árabes Unidos (-53,6%), Arabia Saudí (40,4%), China (-34,4%) y Corea del Sur (-29,9%).

Las ventas a **África** crecen interanualmente en el periodo un 9,5%, debido al aumento en Marruecos.

Las ventas de bienes dirigidas a **Oceanía** aumentan un 43,2% interanual.

Importaciones

En el periodo enero-junio de 2024, la **Unión Europea** ha sido el primer proveedor de La Rioja con un 66% del total, destacando como principales socios a **Alemania** (12,9%), **Francia** (12,5%) y **Portugal** (8,1%) con valores de 113,1; 109,6 y 70,7 millones de euros respectivamente.

En dicho periodo las importaciones de **Asia** representan el 17,4% del total, es decir, 152,5 millones de euros (**China** el 11,5%, con 100,9 millones de euros), las de **América** representan el 6,6% del total o lo que es lo mismo, 57,6 millones de euros, (**Estados Unidos** supone un 2,3%, con valor de 20 millones de euros y **Perú** el 1,5%, por 13,2 millones de euros) y las de África el 5,1%, es decir, 44,5 millones de euros (**Marruecos** el 4,5%, con un valor de 39,8 millones de euros).

Saldo comercial

El saldo de la balanza comercial de La Rioja es positivo en el acumulado enero-junio con todos los continentes excepto con **Asia** por valor de 105,9 millones en negativo.

Apéndice Estadístico

A.1.1. Balanza Comercial en junio de 2024. Principales magnitudes	Pág. 10
A.1.2. Balanza Comercial en enero - junio de 2024. Principales magnitudes	Pág. 11
A.2.1. Comercio Exterior por Comunidades Autónomas en junio de 2024	Pág. 12
A.2.2. Comercio Exterior por Comunidades Autónomas en enero - junio de 2024	Pág. 13
A.3.1. Comercio Exterior de La Rioja en junio de 2024. Desglose por Sectores Económicos	Págs. 14-15
A.3.2. Comercio Exterior de La Rioja en enero - junio de 2024. Desglose por Sectores Económicos	Págs. 16-17
A.4.1. Comercio Exterior de La Rioja en junio de 2024. Desglose por Áreas Geográficas	Págs. 18-19
A.4.2. Comercio Exterior de La Rioja en enero - junio de 2024. Desglose por Áreas Geográficas	Págs. 20-21

A.1.1. Balanza Comercial en junio de 2024. Principales magnitudes

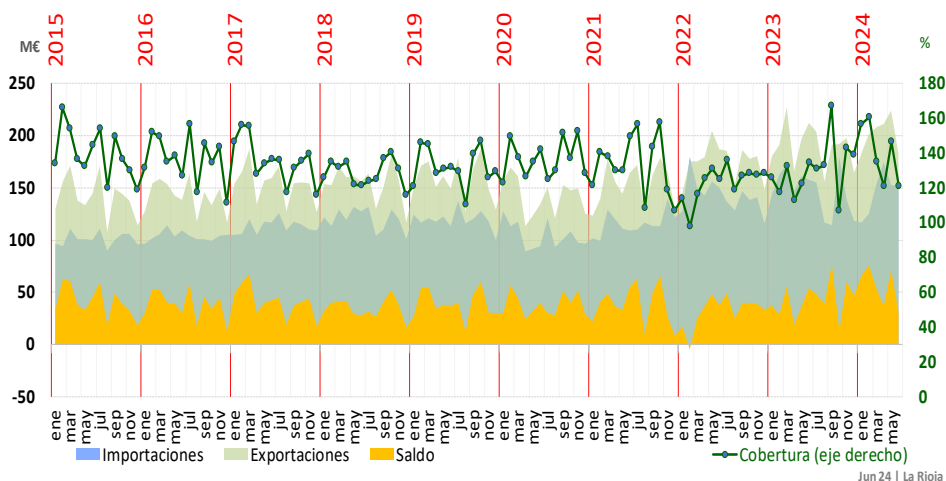
Comercio exterior. Principales magnitudes (junio 2024)

	EXPORTACIONES		IMPORTACIONES		SALDO	COBERTURA
	millones €	% var. igual período anterior	millones €	% var. igual período anterior	millones €	%
ESPAÑA	32.968,7	-3,0	33.681,7	-7,3	-712,9	97,9
LA RIOJA	182,6	-13,9	150,8	-4,3	31,8	121,1

Datos provisionales. A efectos de cálculo, la variación interanual, se hace con los datos provisionales del año anterior

Fuente: S.G de Estudios y Prospección Comercial del Ministerio de Economía, Comercio y Empresa, a partir de datos del Departamento de Aduanas e II.EE. de la Agencia Tributaria

Comercio exterior de mercancías (mensual)



PERIODO	EXPORTACIONES			IMPORTACIONES			SALDO	COBERTURA
	Millones €	tvm (%)	tva (%)	Millones €	tvm (%)	tva (%)	Millones €	%
2015 (Jun)	144,8	8,3	8,3	100,0	-0,8	-4,2	44,8	144,8
2016 (Jun)	139,0	-2,5	-4,0	109,4	6,1	9,4	29,6	127,1
2017 (Jun)	159,3	1,2	14,6	116,7	-0,6	6,8	42,6	136,5
2018 (Jun)	155,8	-3,4	-2,2	128,1	-3,0	9,7	27,8	121,7
2019 (Jun)	149,7	-6,9	-3,9	113,6	-7,5	-11,3	36,1	131,8
2020 (Jun)	134,2	8,7	-10,4	94,4	3,2	-16,9	39,8	142,2
2021 (Jun)	164,2	13,6	22,4	109,7	-1,2	16,2	54,5	149,7
2022 (Jun)	187,1	-8,4	14,0	150,0	-3,8	36,8	37,2	124,8
2023 (Jun)*	212,0	7,5	-3,3	157,6	-2,2	-1,4	54,4	134,6
2024 (Jun)*	182,6	-18,4	-13,9	150,8	-1,4	-4,3	31,8	121,1

* Datos provisionales. A efectos de cálculo, la variación interanual, se hace con los datos provisionales del año anterior de La Rioja

A.1.2. Balanza Comercial en enero - junio de 2024. Principales magnitudes

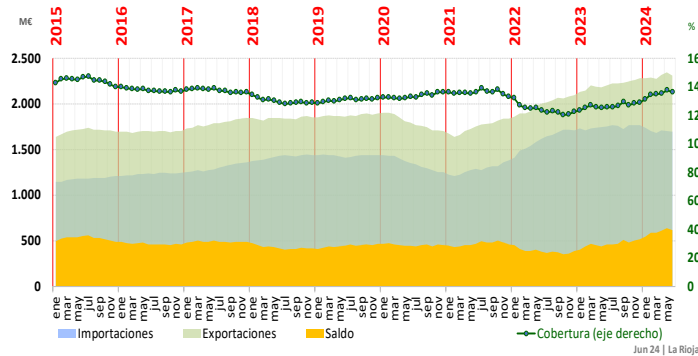
Comercio exterior. Principales magnitudes (enero-junio 2024)

	EXPORTACIONES		IMPORTACIONES		SALDO	COBERTURA
	millones €	% var. igual período anterior	millones €	% var. igual período anterior	millones €	%
ESPAÑA	195.105,5	-2,4	210.927,9	-2,5	-15.822,4	92,5
LA RIOJA	1.210,3	3,0	875,1	-7,3	335,2	138,3

Datos provisionales. A efectos de cálculo, la variación interanual, se hace con los datos provisionales del año anterior

Fuente: S.G de Estudios y Prospección Comercial del Ministerio de Economía, Comercio y Empresa, a partir de datos del Departamento de Aduanas e I.EE. de la Agencia Tributaria

Comercio exterior de mercancías (enero-junio de 2024)



PERIODO	EXPORTACIONES		IMPORTACIONES		SALDO	COBERTURA
	Millones €	tva (%)	Millones €	tva (%)	Millones €	%
2015	1.700,0	3,4	1.213,0	5,1	487,0	140,2%
2016	1.704,4	0,3	1.245,6	2,7	458,8	136,8%
2017	1.848,1	8,4	1.357,6	9,0	490,5	136,1%
2018	1.855,2	0,4	1.440,0	6,1	415,3	128,8%
2019	1.899,8	2,4	1.435,8	-0,3	464,0	132,3%
2020	1.705,5	-10,2	1.251,3	-12,8	454,2	136,3%
2021	1.843,0	8,1	1.385,4	10,7	457,6	133,0%
2022	2.099,5	13,9	1.714,7	23,8	384,7	122,4%
2023*	2.280,8	9,5	1.767,6	3,6	513,2	129,0%
12 últimos meses*	2.316,1	4,6	1.698,5	-3,1	617,6	136,4%
2015 (Ene-Jun)	874,4	10,5	604,1	4,0	270,3	144,8%
2016 (Ene-Jun)	876,2	0,2	631,1	4,5	245,1	138,8%
2017 (Ene-Jun)	958,4	9,4	670,7	6,3	287,7	142,9%
2018 (Ene-Jun)	954,5	-0,4	743,4	10,8	211,2	128,4%
2019 (Ene-Jun)	959,0	0,5	716,1	-3,7	243,0	133,9%
2020 (Ene-Jun)	858,5	-10,5	633,7	-11,5	224,8	135,5%
2021 (Ene-Jun)	906,9	5,6	671,0	5,9	235,9	135,2%
2022 (Ene-Jun)	1.066,6	17,6	906,8	35,1	159,8	117,6%
2023 (Ene-Jun)*	1.175,0	12,6	944,2	5,2	230,8	124,4%
2024 (Ene-Jun)*	1.210,3	3,0	875,1	-7,3	335,2	138,3%

* Datos provisionales. A efectos de cálculo, la variación interanual, se hace con los datos provisionales del año anterior

A.2.1. Comercio Exterior por Comunidades Autónomas en junio de 2024

ESPAÑA
COMERCIO EXTERIOR POR CCAA y Provincia (junio 2024)

	EXPORTACIONES			IMPORTACIONES			SALDO	
	Millones l	% total	tva (%)	Millones l	% total	tva (%)	jun 24	jun 23
ANJALUCIA	3.301,3	10,0	13,5	3.117,7	9,3	-3,2	183,6	-311,9
ARAGÓN	1.508,1	4,6	-2,9	1.375,9	4,1	-10,5	132,2	15,2
ASTURIAS	505,3	1,5	-14,6	468,9	1,4	1,1	36,4	127,5
BALEARIS, ILLES	226,0	0,7	2,5	121,3	0,4	-36,2	104,7	30,3
CANARIAS	298,3	0,9	57,1	302,9	0,9	-0,5	-4,6	-114,6
CANTABRIA	423,3	1,3	24,6	219,7	0,7	0,6	203,6	121,1
CASTILLA Y LEON	1.495,4	4,5	-4,5	1.120,1	3,3	-19,2	375,3	180,3
CASTILLA - LA MANCHA	885,8	2,7	4,7	1.296,5	3,8	-0,4	-410,8	-455,2
CATALUÑA	8.424,6	25,6	-10,3	9.134,3	27,1	-6,5	-709,6	-371,8
COMUNITAT VALENCIANA	2.914,3	8,8	-13,6	2.817,7	8,4	-1,5	96,6	511,1
EXTREMADURA	332,6	1,0	5,6	177,8	0,5	-6,9	154,8	123,7
GALICIA	2.644,4	8,0	-0,6	1.667,8	5,0	-1,8	976,5	961,3
MADRID, COMUNIDAD DE	4.700,1	14,3	3,2	7.578,5	22,5	-11,5	-2.878,4	-4.008,7
MURCIA, REGIÓN DE	1.195,9	3,6	8,3	1.063,9	3,2	-11,7	131,9	-100,2
NAVARRA, COMUNIDAD F	823,1	2,5	-14,1	595,5	1,8	-12,7	227,6	275,3
PAÍS VASCO	2.769,3	8,4	-4,1	2.265,8	6,7	-4,3	503,4	521,3
RIOJA, LA	182,6	0,6	-13,9	150,8	0,4	-4,3	31,8	54,4
CEUTA	0,4	0,0	27,3	36,2	0,1	-43,3	-35,8	-63,5
MELILLA	0,9	0,0	265,0	4,3	0,0	21,2	-3,5	-3,3
TOTAL COMERCIO DECL.	32.968,7	100,0	-3,0	33.681,7	100,0	-7,3	-712,9	-2.355,2

Valores y tasas con datos provisionales

Fuente: [Web Datacomex](#) de la Secretaría de Estado de Comercio con datos del Departamento de Aduanas e Il. EE. de la Agencia Tributaria.

A.2.2. Comercio Exterior por Comunidades Autónomas en enero - junio de 2024

ESPAÑA								
COMERCIO EXTERIOR POR CCAA y Provincia (enero-junio 2024)								
	EXPORTACIONES			IMPORTACIONES			SALDO	
	Millones €	% total	tva (%)	Millones €	% total	tva (%)	jun 24	jun 23
ANUALUCIA	21.336,2	10,9	6,5	20.656,8	9,8	0,4	679,5	-555,9
ARAGÓN	8.880,1	4,6	3,9	8.568,5	4,1	-8,5	311,5	-821,1
ASTURIAS	2.944,8	1,5	-11,3	2.683,6	1,3	-12,8	261,2	243,9
BALEARS, ILLES	1.314,6	0,7	4,6	864,7	0,4	-1,9	449,9	375,2
CANARIAS	1.416,6	0,7	24,2	2.101,6	1,0	4,3	-685,0	-874,4
CANTABRIA	1.829,8	0,9	3,0	1.338,9	0,6	-1,8	490,9	412,9
CASTILLA Y LEÓN	9.249,4	4,7	8,4	8.210,4	3,9	3,9	1.039,0	626,3
CASTILLA - LA MANCHA	5.144,0	2,6	4,0	8.221,9	3,9	10,9	-3.078,0	-2.466,8
CATALUÑA	50.414,2	25,8	-5,3	55.770,1	26,4	-3,3	-5.355,9	-4.478,9
COMUNITAT VALENCIANA	19.388,8	9,9	-3,5	17.672,1	8,4	-1,0	1.716,7	2.238,8
EXTREMADURA	1.711,4	0,9	14,0	1.132,9	0,5	-3,3	578,5	329,2
GALICIA	15.501,3	7,9	3,5	10.400,6	4,9	-0,1	5.100,6	4.559,0
MADRID, COMUNIDAD DE	23.719,9	12,2	-15,5	45.892,9	21,8	-6,5	-22.173,0	-21.028,3
MURCIA, REGIÓN DE	7.426,6	3,8	3,0	7.393,4	3,5	1,1	33,3	-104,2
NAVARRA, COMUNIDAD F	5.451,6	2,8	-0,4	3.548,7	1,7	-5,0	1.902,9	1.739,4
PAÍS VASCO	15.823,4	8,1	-7,4	13.815,1	6,5	-2,7	2.008,3	2.886,2
RIOJA, LA	1.210,3	0,6	3,0	875,1	0,4	-7,3	335,2	230,8
CEUTA	5,5	0,0	1,8	359,6	0,2	66,4	-354,1	-210,6
MELILLA	2,8	0,0	68,0	20,5	0,0	3,1	-17,8	-18,3
TOTAL COMERCIO DECL.	195.105,5	100,0	-2,4	210.927,9	100,0	-2,5	-15.822,5	-16.420,4

Valores y tasas con datos provisionales

Fuente: [Instituto de Estadística de Comercio Exterior](#) de la Secretaría de Estado de Comercio con datos del Departamento de Aduanas e II. EE. de la Agencia Tributaria.

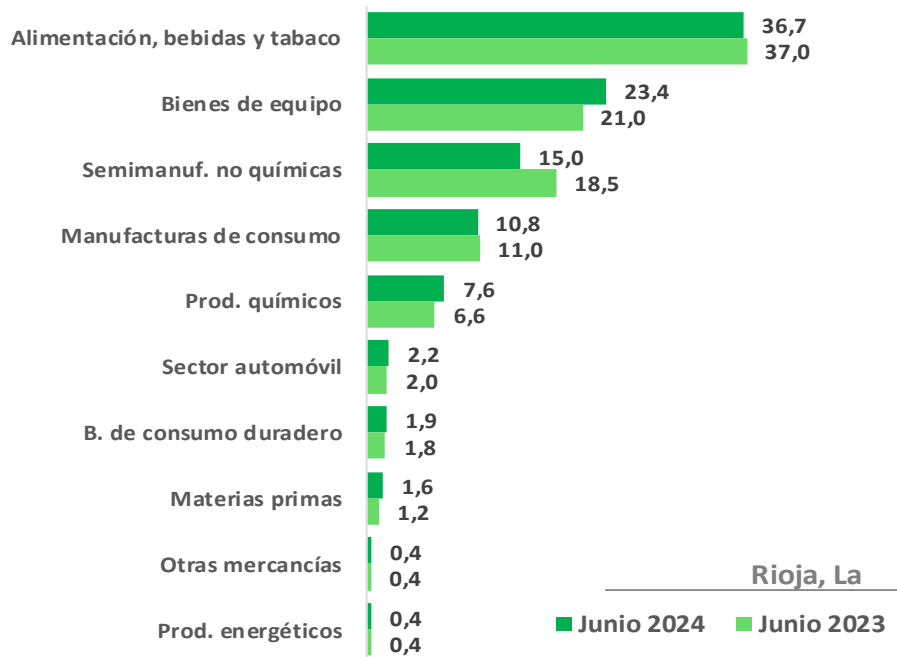
A.3.1. Comercio Exterior de La Rioja en junio de 2024. Desglose por Sectores Económicos

Sectores Económicos	EXPORTACIONES			IMPORTACIONES			SALDO/BALANCE (M€)	
	Mill. €	% total	tva/YoY (%)	Mill. €	% total	tva/YoY (%)	2024	2023
Alimentación, bebidas y tabaco	67,0	36,7	-14,6	38,4	25,5	-24,7	28,6	27,5
Productos cárnicos	9,7	5,3	6,3	0,7	0,5	20,6	9,0	8,5
Productos pesqueros	3,1	1,7	-16,7	7,0	4,7	69,8	-4,0	-0,5
Frutas, hortalizas y legumbres	15,4	8,5	-16,5	8,1	5,4	-30,1	7,3	6,8
Aceites y grasas	0,5	0,3	33,7	0,9	0,6	663,3	-0,4	0,3
Azúcar, café y cacao	1,0	0,6	-13,3	2,7	1,8	-24,3	-1,7	-2,4
Lácteos y huevos	0,7	0,4	340,6	0,9	0,6	-75,1	-0,1	-3,3
Otros alimentos	13,7	7,5	-37,7	5,4	3,6	-60,6	8,3	8,3
Cereales	0,0	0,0	-61,3	0,0	0,0	-92,1	0,0	-0,3
Preparados alimenticios	13,0	7,1	-39,3	5,1	3,4	-60,7	7,9	8,3
Semillas y frutos oleaginosos	-	-	-	0,0	0,0	-93,7	0,0	0,0
Pensos animales	0,7	0,4	35,0	0,2	0,1	24,1	0,5	0,3
Bebidas	22,9	12,5	-2,7	0,3	0,2	-8,3	22,6	23,2
Tabacos	-	-	-	12,4	8,2	-8,7	-12,4	-13,6
Productos energéticos	0,8	0,4	-9,7	0,5	0,3	10,6	0,2	0,4
Petróleo y derivados	0,8	0,4	-9,7	0,2	0,1	30,3	0,6	0,7
Gas	-	-	-	0,0	0,0	-49,8	0,0	0,0
Carbón y electricidad	-	-	-	0,3	0,2	3,0	-0,3	-0,3
Carbón	-	-	-	0,3	0,2	3,0	-0,3	-0,3
Corriente eléctrica	-	-	-	-	-	-	-	-
Materias primas	2,9	1,6	15,5	3,3	2,2	-27,6	-0,5	-2,1
Animales y vegetales	1,6	0,8	-4,0	2,9	1,9	-36,4	-1,3	-2,9
Minerales	1,3	0,7	52,4	0,5	0,3	399,6	0,8	0,8
Semimanufacturas no químicas	27,4	15,0	-30,1	36,1	24,0	34,6	-8,7	12,4
Metales no ferrosos	4,6	2,5	-31,8	16,8	11,2	26,0	-12,2	-6,6
Hierro y acero	4,0	2,2	-28,1	6,1	4,0	32,7	-2,1	1,0
Papel	0,5	0,3	-37,9	2,3	1,5	8,3	-1,8	-1,3
Productos cerámicos y similares	0,7	0,4	-10,9	0,2	0,1	-24,1	0,5	0,5
Otras semimanufacturas no químicas	17,6	9,6	-30,4	10,7	7,1	64,7	6,9	18,8
Cal y cemento	0,0	0,0	3.563,9	0,1	0,0	12.621,7	0,0	0,0
Vidrio	1,6	0,9	-19,6	0,3	0,2	-34,3	1,3	1,5
Neumáticos y cámaras	0,1	0,1	-51,4	0,1	0,0	50,2	0,1	0,2
Resto de otras semimanufacturas	15,9	8,7	-31,3	10,3	6,8	71,2	5,6	17,1
Productos químicos	13,8	7,6	-1,5	15,4	10,2	7,7	-1,6	-0,3
Productos químicos orgánicos	0,1	0,0	-71,7	1,5	1,0	56,1	-1,4	-0,8
Productos químicos inorgánicos	0,0	0,0	-91,2	1,6	1,1	176,7	-1,6	-0,2
Medicamentos	-	-	-100,0	0,1	0,0	-21,9	-0,1	-0,1
Plásticos	4,5	2,5	12,6	7,9	5,2	7,8	-3,4	-3,3
Abonos	0,0	0,0	-44,2	0,3	0,2	-21,8	-0,2	-0,3
Colorantes y curtiembres	1,7	1,0	-16,2	2,5	1,6	-21,8	-0,7	-1,1
Aceites esenciales y perfumados	0,2	0,1	3,6	0,2	0,1	-10,8	0,0	0,0
Otros productos químicos	7,2	4,0	2,0	1,5	1,0	-12,5	5,7	5,3
Bienes de equipo	42,7	23,4	-4,3	21,8	14,5	-18,3	20,8	17,9
Maquinaria para la industria	5,2	2,8	-42,6	8,7	5,8	35,1	-3,5	2,6
Maquinaria específica	2,4	1,3	-64,8	3,0	2,0	12,1	-0,7	4,0
Maquinaria agrícola	0,2	0,1	-61,6	0,4	0,3	37,2	-0,2	0,2
Maquinaria de obras públicas	0,2	0,1	1.080,9	0,0	0,0	-74,4	0,2	0,0
Maquinaria textil	0,0	0,0	-68,6	0,1	0,1	681,5	-0,1	0,1
Maquinaria para trabajar metal	0,8	0,5	-80,7	0,6	0,4	-47,8	0,3	3,2
Otra maquinaria específica	1,1	0,6	-34,8	1,9	1,3	57,8	-0,8	0,5
Maquinaria de uso general	2,8	1,6	21,0	5,7	3,8	51,7	-2,9	-1,4
Equipos de oficina y telecomunicaciones	0,1	0,1	-38,6	0,9	0,6	-64,8	-0,8	-2,5
Maq. de automat. de datos y eq. de	0,1	0,0	599,7	0,5	0,3	16,8	-0,4	-0,4
Equipos de oficina	0,0	0,0	457,3	0,0	0,0	50,6	0,0	0,0
Maquinaria de automatización de datos	0,1	0,0	599,7	0,5	0,3	16,8	-0,4	-0,4
Equipos telecomunicaciones	0,0	0,0	-87,0	0,4	0,3	-81,0	-0,4	-2,0
Material transporte	9,1	5,0	-8,4	1,5	1,0	-79,5	7,5	2,5
Ferroviario	-	-	-100,0	0,0	0,0	-78,1	0,0	0,2
Carretera	0,0	0,0	-54,1	1,0	0,7	-83,5	-0,9	-5,9
Buques	-	-	-	-	-	-	-	-
Aeronaves	9,0	4,9	-4,7	0,5	0,3	-60,2	8,5	8,2
Otros bienes de equipo	28,3	15,5	11,1	10,7	7,1	4,0	17,7	15,2
Motores	0,0	0,0	-	0,0	0,0	-4,3	0,0	0,0
Aparatos eléctricos	1,5	0,8	124,5	1,6	1,1	10,6	-0,1	-0,8
Aparatos de precisión	0,2	0,1	19,1	0,5	0,3	-50,2	-0,3	-0,8
Resto bienes de equipo	26,6	14,6	8,0	8,6	5,7	9,5	18,1	16,8
Sector automóvil	4,0	2,2	-7,3	11,9	7,9	15,0	-8,0	-6,1
Automóviles y motos	0,0	0,0	12,4	1,1	0,7	48,2	-1,0	-0,7
Componentes del automóvil	3,9	2,2	-7,3	10,9	7,2	12,5	-6,9	-5,4
Bienes de consumo duradero	3,5	1,9	-8,4	1,0	0,7	-16,5	2,5	2,7
Electrodomésticos	0,0	0,0	-96,7	0,0	0,0	-69,8	0,0	-0,1
Electrónica de consumo	1,2	0,6	25,3	0,0	0,0	-96,2	1,2	0,9
Muebles	2,0	1,1	-20,8	0,5	0,3	-15,6	1,6	2,0
Otros bienes de consumo duradero	0,3	0,2	-6,3	0,5	0,3	-6,8	-0,2	-0,2
Manufacturas de consumo	19,7	10,8	-15,7	22,2	14,7	1,1	-2,4	1,5
Textiles	5,5	3,0	-14,5	7,7	5,1	37,5	-2,2	0,8
Confección	1,3	0,7	-6,2	3,5	2,3	16,6	-2,2	-1,6
Fibras textiles	0,0	0,0	21,1	0,1	0,1	15,2	-0,1	-0,1
Hilados	0,0	0,0	-99,7	0,1	0,1	-55,9	-0,1	-0,2
Tejidos	0,9	0,5	-5,0	1,4	0,9	18,6	-0,4	-0,2
Resto de textiles	3,3	1,8	-17,4	2,7	1,8	132,5	0,6	2,9
Calzado	12,2	6,7	-19,8	9,0	6,0	14,5	3,2	7,4
Juguetes	0,0	0,0	-56,8	0,1	0,0	-60,5	-0,1	-0,1
Otras manufacturas de consumo	2,0	1,1	16,8	5,4	3,5	-35,3	-3,4	-6,6
Alfarería	0,0	0,0	152,0	0,0	0,0	-94,2	0,0	-0,1
Joyería y relojes	0,0	0,0	64,3	0,0	0,0	59,7	0,0	0,0
Cuero y manufacturas del cuero	1,0	0,5	-1,1	1,0	0,7	29,2	0,0	0,2
Resto de otras manufacturas de consumo	1,0	0,6	40,7	4,3	2,8	-41,8	-3,3	-6,7
Otras mercancías	0,8	0,4	0,2	0,1	0,1	-18,0	0,7	0,7
TOTAL	182,6	100,0	-13,9	150,8	100,0	-4,3	31,8	54,4

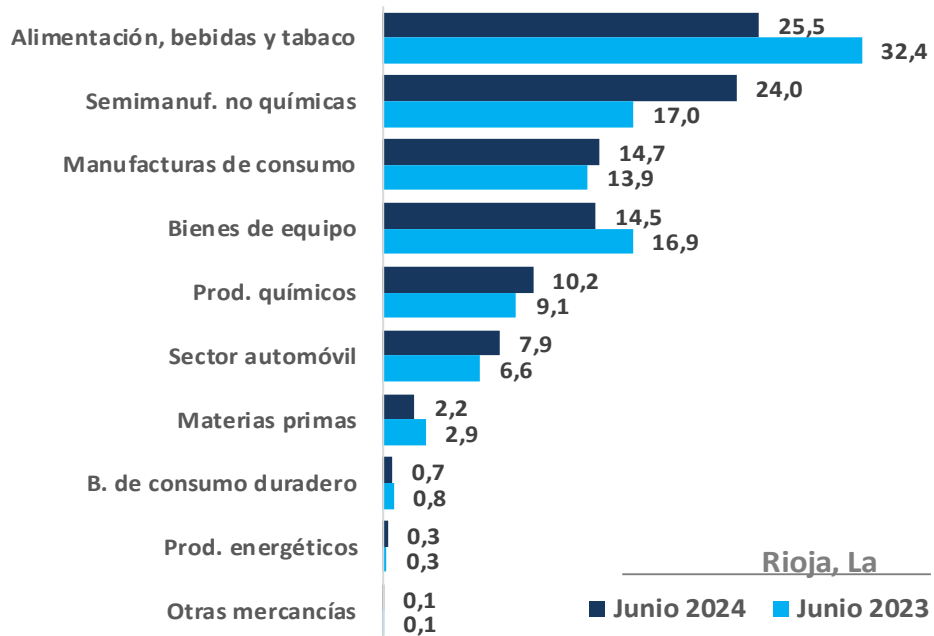
Fuente: Web Datacomex de la Secretaría de Estado de Comercio con datos del Dpto. Aduanas e II. EE de la AEAT

Source: Web Datacomex of the Secretariat of State for Trade with data from Spain's Customs (Tax Agency).

Exportaciones de La Rioja por sectores (% sobre total)



Importaciones de La Rioja por sectores (% sobre total)



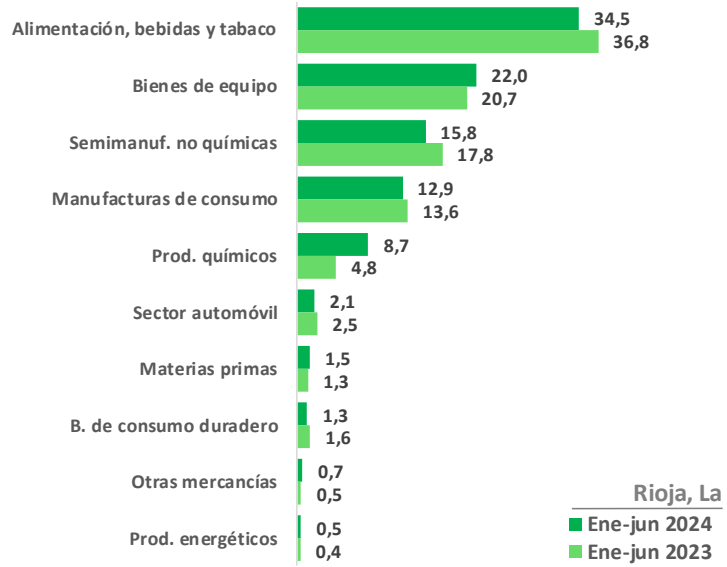
A.3.2. Comercio Exterior de La Rioja en enero - junio de 2024. Desglose por Sectores Económicos

Sectores Económicos	EXPORTACIONES			IMPORTACIONES			SALDO/BALANCE (M€)	
	Mill. €	% total	tva/YoY (%)	Mill. €	% total	tva/YoY (%)	2024	2023
Alimentación, bebidas y tabaco	417,3	34,5	-3,5	237,4	27,1	-3,5	179,9	186,1
Productos cárnicos	51,7	4,3	7,3	5,0	0,6	13,3	46,7	43,8
Productos pesqueros	17,0	1,4	-21,9	35,9	4,1	44,5	-18,9	-3,1
Frutas, hortalizas y legumbres	96,2	7,9	-14,9	62,6	7,1	-13,4	33,6	40,8
Aceites y grasas	2,8	0,2	9,5	3,5	0,4	131,7	-0,7	1,1
Azúcar, café y cacao	7,3	0,6	22,6	18,4	2,1	71,7	-11,1	-4,7
Lácteos y huevos	1,5	0,1	54,0	6,1	0,7	-59,0	-4,6	-14,0
Otros alimentos	85,9	7,1	-6,0	32,7	3,7	-3,6	53,2	57,5
Cereales	0,3	0,0	-41,1	0,3	0,0	-86,9	0,0	-1,6
Preparados alimenticios	81,7	6,8	-7,3	31,7	3,6	0,6	50,0	56,7
Semillas y frutos oleaginosos	0,1	0,0	16.257,3	0,0	0,0	-85,5	0,1	0,0
Piensos animales	3,8	0,3	36,7	0,8	0,1	91,1	3,0	2,4
Bebidas	154,8	12,8	4,4	1,7	0,2	-23,9	153,1	146,1
Tabacos	-	-	-	71,5	8,2	-12,0	-71,5	-81,2
Productos energéticos	6,1	0,5	27,9	4,0	0,5	4,4	2,1	1,0
Petróleo y derivados	6,1	0,5	27,7	1,5	0,2	1,0	4,6	3,3
Gas	-	-	-	0,0	0,0	-18,8	0,0	0,0
Carbón y electricidad	0,0	0,0	557,3	2,5	0,3	6,6	-2,5	-2,3
Carbón	0,0	0,0	557,3	2,5	0,3	6,6	-2,5	-2,3
Corriente eléctrica	-	-	-	-	-	-	-	-
Materias primas	18,7	1,5	18,4	22,9	2,6	-22,3	-4,1	-13,6
Animales y vegetales	10,8	0,9	3,6	21,2	2,4	-25,6	-10,4	-18,1
Minerales	8,0	0,7	46,8	1,7	0,2	73,5	6,3	4,5
Semimanufacturas no químicas	190,7	15,8	-8,8	204,1	23,3	2,5	-13,4	9,9
Metales no ferrosos	33,3	2,8	-12,9	82,7	9,4	-5,7	-49,3	-49,4
Hierro y acero	24,2	2,0	-2,1	41,9	4,8	-27,6	-17,7	-33,1
Papel	6,4	0,5	28,4	13,1	1,5	-16,4	-6,7	-10,6
Productos cerámicos y similares	5,6	0,5	0,1	1,1	0,1	-25,2	4,5	4,1
Otras semimanufacturas no químicas	121,2	10,0	-10,6	65,4	7,5	78,8	55,8	98,9
Cal y cemento	0,0	0,0	94,8	0,1	0,0	-23,3	-0,1	-0,1
Vidrio	10,1	0,8	-9,2	2,6	0,3	3,2	7,5	8,6
Neumáticos y cámaras	0,3	0,0	-6,3	0,1	0,0	-56,3	0,2	0,1
Resto de otras semimanufacturas	110,7	9,1	-10,7	62,6	7,2	85,8	48,1	90,4
Productos químicos	105,6	8,7	87,8	77,9	8,9	-13,0	27,6	-33,4
Productos químicos orgánicos	1,6	0,1	29,4	7,4	0,8	10,9	-5,8	-5,4
Productos químicos inorgánicos	0,8	0,1	7,1	5,1	0,6	-51,0	-4,3	-9,6
Medicamentos	0,0	0,0	117,5	0,4	0,0	-11,1	-0,4	-0,5
Plásticos	27,0	2,2	7,8	39,2	4,5	-8,6	-12,2	-17,8
Abonos	0,3	0,0	-1,6	1,6	0,2	-14,2	-1,3	-1,5
Colorantes y curtiembres	11,2	0,9	-4,8	14,3	1,6	-9,7	-3,1	-4,0
Aceites esenciales y perfumados	1,4	0,1	-17,2	1,0	0,1	-47,1	0,3	-0,3
Otros productos químicos	63,2	5,2	310,8	8,9	1,0	-7,1	54,3	5,8
Bienes de equipo	265,8	22,0	9,2	130,4	14,9	-33,3	135,4	47,9
Maquinaria para la industria	38,5	3,2	-22,4	36,9	4,2	-46,8	1,6	-19,7
Maquinaria específica	29,2	2,4	-27,3	14,3	1,6	-65,9	14,9	-1,7
Maquinaria agrícola	2,1	0,2	18,3	2,8	0,3	22,4	-0,7	-0,5
Maquinaria de obras públicas	0,3	0,0	35,7	0,6	0,1	-4,3	-0,4	-0,4
Maquinaria textil	0,1	0,0	-61,7	0,2	0,0	69,6	0,0	0,2
Maquinaria para trabajar metal	19,2	1,6	-35,9	2,7	0,3	-86,6	16,5	10,2
Otra maquinaria específica	7,5	0,6	-5,5	8,1	0,9	-57,7	-0,5	-11,1
Maquinaria de uso general	9,3	0,8	-1,5	22,6	2,6	-17,7	-13,3	-18,0
Equipos de oficina y telecomunicaciones	0,5	0,0	-69,1	23,8	2,7	207,9	-23,4	-6,2
Maq. de automat. de datos y eq. de	0,2	0,0	-78,5	5,9	0,7	119,5	-5,7	-1,8
Equipos de oficina	0,1	0,0	-88,2	4,2	0,5	373,2	-4,1	-0,3
Maquinaria de automatización de datos	0,2	0,0	-78,5	5,9	0,7	119,5	-5,7	-1,8
Equipos telecomunicaciones	0,3	0,0	-54,8	18,0	2,1	254,5	-17,7	-4,5
Material transporte	60,9	5,0	9,2	22,4	2,6	-47,4	38,5	13,2
Ferroviario	-	-	-100,0	0,2	0,0	-78,9	-0,2	-0,4
Carretera	1,4	0,1	79,2	16,7	1,9	-53,9	-15,3	-35,4
Buques	-	-	-	0,0	0,0	-72,1	0,0	0,0
Aeronaves	59,6	4,9	9,2	5,5	0,6	0,8	54,0	49,1
Otros bienes de equipo	165,9	13,7	21,5	47,3	5,4	-37,6	118,6	60,6
Motores	0,0	0,0	-37,8	0,1	0,0	-2,8	-0,1	0,0
Aparatos eléctricos	5,4	0,4	-1,9	6,4	0,7	-73,2	-1,0	-18,4
Aparatos de precisión	0,8	0,1	75,1	2,2	0,3	-26,4	-1,4	-2,6
Resto bienes de equipo	159,7	13,2	22,4	38,6	4,4	-21,1	121,1	81,6
Sector automóvil	25,9	2,1	-10,6	63,3	7,2	14,7	-37,3	-26,2
Automóviles y motos	0,4	0,0	-27,3	5,5	0,6	22,4	-5,1	-4,0
Componentes del automóvil	25,6	2,1	-10,3	57,8	6,6	14,0	-32,2	-22,2
Bienes de consumo duradero	15,3	1,3	-17,9	6,9	0,8	20,8	8,4	12,9
Electrodomésticos	0,0	0,0	-84,7	0,2	0,0	-11,9	-0,2	0,0
Electrónica de consumo	3,5	0,3	18,3	0,2	0,0	43,1	3,4	2,9
Muebles	10,3	0,8	-25,5	4,3	0,5	39,4	6,0	10,7
Otros bienes de consumo duradero	1,5	0,1	-12,9	2,3	0,3	-2,1	-0,8	-0,6
Manufacturas de consumo	156,4	12,9	-1,9	127,1	14,5	7,1	29,3	40,8
Textiles	44,4	3,7	1,1	42,0	4,8	19,3	2,4	8,7
Confección	16,7	1,4	1,9	22,7	2,6	37,9	-5,9	0,0
Fibras textiles	0,0	0,0	-19,5	0,5	0,1	4,5	-0,5	-0,4
Hilados	0,0	0,0	-93,3	1,0	0,1	0,9	-1,0	-0,7
Tejidos	6,7	0,6	13,7	5,8	0,7	-11,5	0,9	-0,6
Resto de textiles	20,9	1,7	-1,6	12,0	1,4	11,8	8,8	10,4
Calzado	100,2	8,3	-3,9	54,0	6,2	12,7	46,1	56,3
Juguetes	0,2	0,0	-63,4	0,6	0,1	22,3	-0,4	0,1
Otras manufacturas de consumo	11,7	1,0	8,3	30,4	3,5	-13,1	-18,8	-24,3
Alfarería	0,0	0,0	-4,8	0,3	0,0	-24,5	-0,3	-0,4
Joyería y relojes	0,0	0,0	-70,0	0,4	0,0	-39,1	-0,3	-0,6
Cuero y manufacturas del cuero	6,5	0,5	-7,2	5,9	0,7	-3,3	0,5	0,8
Resto de otras manufacturas de consumo	5,2	0,4	37,7	23,8	2,7	-14,6	-18,6	-24,1
Otras mercancías	8,4	0,7	33,5	1,1	0,1	15,5	7,3	5,3
TOTAL	1.210,3	100,0	3,0	875,1	100,0	-7,3	335,2	230,8

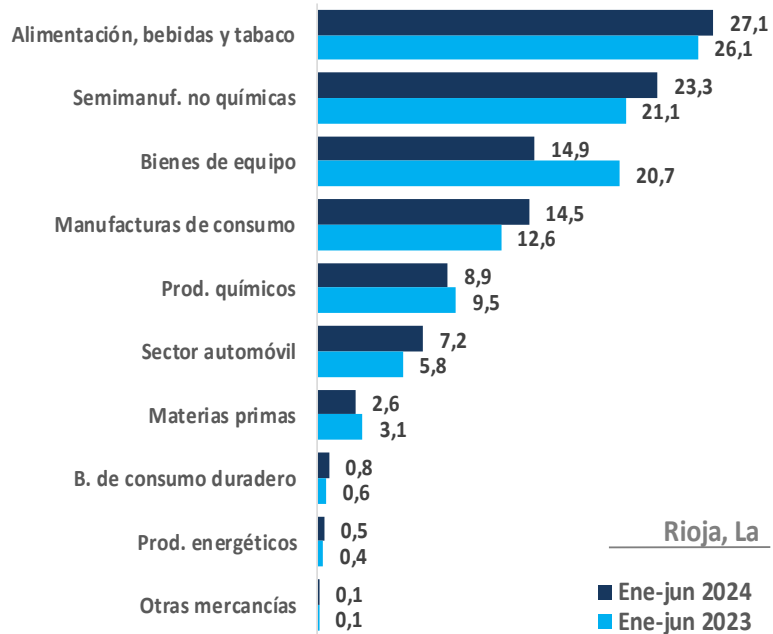
Fuente: Web Datacomex de la Secretaría de Estado de Comercio con datos del Dpto. Aduanas e II. EE de la AEAT

Source: Web Datacomex of the Secretariat of State for Trade with data from Spain's Customs (Tax Agency).

Exportaciones de La Rioja por sectores (% sobre total)



Importaciones de La Rioja por sectores (% sobre total)

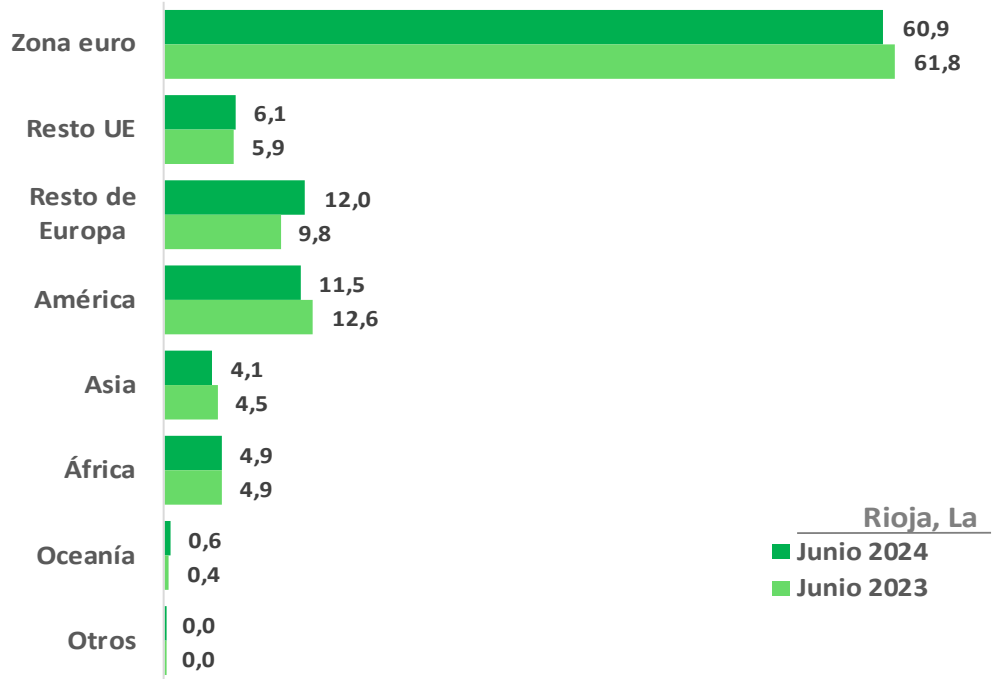


A.4.1. Comercio Exterior de La Rioja en junio de 2024. Desglose por Áreas Geográficas

Área Geográfica	EXPORTACIONES			IMPORTACIONES			SALDO	
	Millones €	% total	tva (%)	Millones €	% total	tva (%)	2024	2023
EUROPA	144,1	78,9	-12,4	107,9	71,6	-7,8	36,2	47,4
UNION EUROPEA	122,2	66,9	-14,9	99,9	66,2	-10,3	22,3	32,2
ZONA EURO	111,1	60,9	-15,2	84,4	56,0	-5,7	26,7	41,5
Alemania	19,6	10,7	-19,8	18,6	12,3	-13,6	1,0	2,9
Austria	0,8	0,4	-30,9	4,4	2,9	66,2	-3,6	-1,6
Bélgica	3,4	1,9	-63,4	3,8	2,5	33,4	-0,5	6,4
Chipre	0,1	0,0	24,0	0,0	0,0	-	0,1	0,1
Croacia	0,5	0,3	-34,7	0,0	0,0	271,1	0,4	0,7
Eslovaquia	1,8	1,0	-23,5	0,2	0,1	-50,0	1,6	1,9
Eslovenia	0,3	0,1	-18,5	0,1	0,0	-46,0	0,2	0,2
Estonia	0,1	0,0	-60,7	0,0	0,0	-60,1	0,1	0,2
Finlandia	0,3	0,2	-35,2	0,1	0,1	-42,4	0,2	0,3
Francia	36,1	19,8	-19,5	16,9	11,2	2,5	19,2	28,4
Grecia	1,4	0,8	99,0	6,2	4,1	329,8	-4,7	-0,7
Irlanda	1,5	0,8	-18,8	0,0	0,0	-52,5	1,5	1,8
Italia	7,0	3,8	-35,9	10,6	7,0	-1,8	-3,6	0,1
Letonia	0,1	0,1	-50,3	0,1	0,1	-94,5	0,0	-1,9
Lituania	0,2	0,1	-54,6	0,1	0,0	-12,9	0,1	0,3
Luxemburgo	0,1	0,0	-45,0	0,1	0,1	13,4	0,0	0,0
Malta	0,3	0,1	-29,0	0,0	0,0	-85,3	0,3	0,4
Países Bajos	11,3	6,2	40,6	9,4	6,2	-45,9	1,9	-9,4
Portugal	26,5	14,5	7,0	13,8	9,1	3,4	12,7	11,4
RESTO UE (*)	11,1	6,1	-11,4	15,5	10,2	-29,2	-4,4	-9,3
Bulgaria	0,4	0,2	10,5	0,7	0,5	-52,9	-0,3	-1,1
Dinamarca	0,9	0,5	19,8	0,5	0,4	49,7	0,4	0,4
Hungría	0,2	0,1	-3,3	0,0	0,0	-83,1	0,2	0,0
Polonia	3,4	1,9	-22,3	9,6	6,4	-38,3	-6,2	-11,1
República Checa	1,3	0,7	-31,2	3,4	2,3	132,5	-2,1	0,5
Rumanía	3,6	1,9	4,5	0,8	0,5	-26,6	2,8	2,4
Suecia	1,3	0,7	-10,6	0,3	0,2	4,9	1,0	1,1
RESTO EUROPA	21,9	12,0	4,8	8,0	5,3	43,4	13,8	15,2
Noruega	0,4	0,2	-69,8	0,2	0,1	19.332,7	0,2	1,2
Reino Unido	12,1	6,6	9,0	2,0	1,3	-0,8	10,1	9,0
Rusia	0,4	0,2	-53,4	0,0	0,0	-36,8	0,4	0,9
Suiza	3,4	1,9	-3,0	0,2	0,1	-2,0	3,2	3,4
Turquía	4,6	2,5	36,8	2,6	1,7	148,6	2,0	2,3
AMÉRICA	21,0	11,5	-21,6	8,8	5,9	-20,1	12,1	15,7
AMÉRICA DEL NORTE	11,6	6,4	-24,7	2,6	1,7	-57,0	9,0	9,4
Canadá	1,7	0,9	-22,1	0,1	0,1	-85,8	1,6	1,5
Estados Unidos	9,9	5,4	-25,1	2,5	1,7	-53,7	7,5	7,9
AMÉRICA LATINA	9,3	5,1	-17,5	6,3	4,1	23,8	3,1	6,3
Argentina	0,4	0,2	-51,4	0,3	0,2	5,3	0,1	0,6
Brasil	0,6	0,3	-61,2	0,1	0,0	115,5	0,5	1,4
Chile	0,8	0,5	-3,5	0,2	0,2	-20,3	0,6	0,6
México	3,9	2,2	-35,9	0,2	0,1	18,5	3,8	6,0
Perú	0,3	0,2	48,3	1,5	1,0	-24,8	-1,2	-1,8
RESTO DE AMÉRICA	0,0	0,0	969,0	0,0	0,0	-	0,0	0,0
ASIA	7,5	4,1	-21,5	27,4	18,1	22,4	-19,8	-12,8
ASIA (exc. Oriente Medio)	6,2	3,4	-20,0	26,3	17,5	25,3	-20,1	-13,3
China	1,3	0,7	-33,0	18,1	12,0	33,4	-16,8	-11,6
Corea del Sur	2,0	1,1	-36,1	0,8	0,6	45,9	1,1	2,5
Hong-Kong, China	0,2	0,1	22,1	0,0	0,0	22,8	0,2	0,1
India	0,3	0,2	47,6	2,9	1,9	42,0	-2,6	-1,8
Indonesia	0,1	0,1	11,6	0,3	0,2	-69,9	-0,2	-1,0
Japón	0,7	0,4	-4,0	0,2	0,1	40,5	0,5	0,6
Singapur	0,1	0,1	-51,2	0,0	0,0	-27,9	0,1	0,3
Taiwán	0,3	0,2	80,5	1,0	0,7	3,4	-0,7	-0,8
Vietnam	0,2	0,1	-9,2	1,1	0,7	-6,7	-0,9	-0,9
ORIENTE MEDIO	1,3	0,7	-27,9	1,0	0,7	-22,4	0,3	0,5
Arabia Saudí	0,3	0,2	-23,9	-	-	-100,0	0,3	0,0
Emiratos Árabes Unidos	0,2	0,1	-69,5	0,1	0,1	-83,2	0,1	0,0
AFRICA	8,9	4,9	-13,4	6,7	4,4	-2,1	2,3	3,5
Argelia	0,0	0,0	-	-	-	-	0,0	-
Egipto	0,1	0,0	52,9	0,1	0,0	-71,8	0,0	-0,2
Marruecos	6,3	3,5	-6,2	6,2	4,1	13,0	0,2	1,3
Nigeria	0,0	0,0	43,9	-	-	-	0,0	0,0
Sudáfrica	0,2	0,1	-59,8	0,1	0,1	37,0	0,1	0,5
OCEANÍA	1,0	0,6	8,1	0,0	0,0	-94,3	1,0	0,6
Australia	0,8	0,4	9,5	0,0	0,0	-58,8	0,8	0,7
OTROS (**)	0,0	0,0	132,9	-	-	-100,0	0,0	0,0
TOTAL	182,6	100,0	-13,9	150,8	100,0	-4,3	31,8	54,4

(*) El total UE es superior a la suma de los EE.MM., porque incluye operaciones de "avitallamiento intracomunitario" y de "pesca en altura en otro estado comunitario". (**) Fundamentalmente avituallamiento extracomunitario
Fuente: [Web Datacomex](#) de la Secretaría de Estado de Comercio con datos del Departamento de Aduanas e II. EE. de la Agencia Tributaria.

Exportaciones de La Rioja por áreas (% sobre total)



A.4.2. Comercio Exterior de La Rioja en enero - junio de 2024. Desglose por Áreas Geográficas

Área Geográfica	EXPORTACIONES			IMPORTACIONES			SALDO	
	Millones €	%total	tva (%)	Millones €	%total	tva (%)	2024	2023
EUROPA	965,1	79,7	5,7	620,2	70,9	-6,0	345,0	253,6
UNION EUROPEA	826,2	68,3	4,3	577,3	66,0	-4,7	248,9	186,3
ZONA EURO	757,1	62,6	5,4	470,6	53,8	-1,1	286,5	242,8
Alemania	126,1	10,4	-11,8	113,1	12,9	-2,7	13,0	26,8
Austria	4,8	0,4	-17,6	18,0	2,1	12,2	-13,3	-10,3
Bélgica	47,9	4,0	71,9	23,6	2,7	-26,3	24,2	-4,2
Chipre	0,6	0,1	9,6	0,1	0,0	31,6	0,5	0,5
Croacia	4,0	0,3	2,0	0,1	0,0	11,2	3,9	3,8
Eslovaquia	17,8	1,5	34,5	2,0	0,2	-21,1	15,8	10,7
Eslovenia	1,0	0,1	-22,2	0,8	0,1	26,4	0,2	0,7
Estonia	0,7	0,1	-11,1	0,3	0,0	32,1	0,5	0,6
Finlandia	2,7	0,2	25,9	0,7	0,1	-58,2	2,0	0,4
Francia	248,1	20,5	1,0	109,6	12,5	9,2	138,5	145,3
Grecia	15,7	1,3	45,0	18,7	2,1	162,8	-3,0	3,7
Irlanda	10,6	0,9	4,2	0,3	0,0	-55,5	10,2	9,4
Italia	55,0	4,5	-21,4	53,6	6,1	-14,1	1,4	7,5
Letonia	1,2	0,1	-33,9	0,6	0,1	-91,4	0,6	-4,9
Lituania	1,6	0,1	-37,7	0,4	0,0	-23,8	1,3	2,1
Luxemburgo	0,5	0,0	-24,3	1,2	0,1	69,9	-0,7	0,0
Malta	1,2	0,1	-20,7	0,0	0,0	-55,0	1,2	1,5
Países Bajos	64,2	5,3	69,4	56,7	6,5	-4,8	7,5	-21,6
Portugal	153,4	12,7	10,5	70,7	8,1	3,8	82,7	70,7
RESTO UE (*)	69,1	5,7	-5,7	106,7	12,2	-17,8	-37,6	-56,5
Bulgaria	2,6	0,2	23,3	4,4	0,5	-20,2	-1,8	-3,4
Dinamarca	5,9	0,5	17,7	2,0	0,2	-32,5	3,9	2,1
Hungría	1,7	0,1	20,5	5,2	0,6	778,2	-3,5	0,8
Polonia	23,4	1,9	-7,3	67,6	7,7	-26,2	-44,2	-66,4
República Checa	8,6	0,7	-40,6	12,5	1,4	22,6	-4,0	4,2
Rumanía	20,1	1,7	22,9	9,8	1,1	96,5	10,2	11,3
Suecia	6,8	0,6	-20,6	1,6	0,2	-36,6	5,2	6,1
RESTO EUROPA	139,0	11,5	14,6	42,8	4,9	-20,4	96,1	67,4
Noruega	4,1	0,3	-33,1	0,4	0,0	53,3	3,6	5,8
Reino Unido	76,0	6,3	12,2	12,1	1,4	-54,8	63,9	41,0
Rusia	4,4	0,4	-18,6	0,2	0,0	-96,3	4,2	0,5
Suiza	24,1	2,0	14,0	1,1	0,1	-0,2	23,0	20,0
Turquía	24,5	2,0	73,4	9,6	1,1	46,6	14,8	7,5
AMÉRICA	127,7	10,5	-8,0	57,6	6,6	-18,0	70,1	68,6
AMÉRICA DEL NORTE	73,4	6,1	-4,0	20,9	2,4	-35,1	52,5	44,2
Canadá	13,4	1,1	-4,3	1,0	0,1	-53,8	12,4	11,9
Estados Unidos	60,0	5,0	-4,0	20,0	2,3	-33,8	40,0	32,3
AMÉRICA LATINA	54,0	4,5	-12,9	36,6	4,2	-3,4	17,4	24,1
Argentina	2,6	0,2	-34,3	2,2	0,3	85,2	0,3	2,7
Brasil	3,3	0,3	-51,6	0,9	0,1	167,1	2,4	6,4
Chile	4,6	0,4	0,4	1,1	0,1	11,6	3,5	3,6
México	24,2	2,0	-20,9	0,7	0,1	-27,1	23,5	29,6
Perú	2,4	0,2	11,9	13,2	1,5	-31,5	-10,8	-17,1
RESTO DE AMÉRICA	0,2	0,0	-23,5	0,0	0,0	-79,3	0,2	0,3
ASIA	46,6	3,9	-21,5	152,5	17,4	-14,6	-105,9	-119,1
ASIA (exc. Oriente Medio)	38,2	3,2	-18,1	148,2	16,9	-12,7	-110,0	-123,2
China	6,6	0,5	-34,4	100,9	11,5	-9,1	-94,3	-100,9
Corea del Sur	14,2	1,2	-29,9	3,4	0,4	-45,0	10,8	14,1
Hong-Kong, China	1,2	0,1	-9,0	0,0	0,0	-76,3	1,2	1,2
India	1,9	0,2	21,1	15,9	1,8	-1,7	-14,0	-14,6
Indonesia	0,6	0,1	-19,9	5,1	0,6	11,9	-4,4	-3,7
Japón	5,8	0,5	22,1	1,1	0,1	-69,9	4,8	1,3
Singapur	0,8	0,1	-3,2	0,0	0,0	-12,2	0,8	0,9
Taiwán	1,2	0,1	22,3	3,8	0,4	-65,3	-2,7	-10,0
Vietnam	1,1	0,1	-8,5	7,6	0,9	2,8	-6,5	-6,2
ORIENTE MEDIO	8,5	0,7	-33,7	4,3	0,5	-50,1	4,2	4,1
Arabia Saudí	1,3	0,1	-40,4	0,5	0,1	-76,5	0,8	-0,1
Emiratos Árabes Unidos	1,4	0,1	-53,6	1,3	0,2	-68,6	0,1	-1,2
ÁFRICA	65,4	5,4	9,5	44,5	5,1	27,6	20,9	24,9
Argelia	0,1	0,0	-	0,0	0,0	-	0,1	0,0
Egipto	0,5	0,0	-19,1	0,5	0,1	-10,7	0,0	0,0
Marruecos	45,2	3,7	8,7	39,8	4,5	32,4	5,4	11,5
Nigeria	0,0	0,0	-91,6	-	-	-100,0	0,0	0,3
Sudáfrica	1,5	0,1	-42,8	0,6	0,1	-52,5	0,9	1,4
OCEANÍA	5,3	0,4	43,2	0,4	0,0	-70,6	5,0	2,5
Australia	4,2	0,4	41,3	0,1	0,0	-82,9	4,1	2,3
OTROS (**)	0,1	0,0	-36,2	0,0	0,0	-72,3	0,1	0,2
TOTAL	1.210,3	100,0	3,0	875,1	100,0	-7,3	335,2	230,8

(*) El total UE es superior a la suma de los EE.MM., porque incluye operaciones de "avituallamiento intracomunitario" y de "pesca en altura en otro estado comunitario". (**) Fundamentalmente avituallamiento extracomunitario

Fuente: [Web Datacomex](#) de la Secretaría de Estado de Comercio con datos del Departamento de Aduanas e II. EE. de la Agencia Tributaria.

Exportaciones de La Rioja por áreas (% sobre total)

