



MINISTERIO DE ECONOMÍA,
COMERCIO Y EMPRESA

SECRETARÍA DE ESTADO DE
COMERCIO

DIRECCIÓN TERRITORIAL DE
COMERCIO EN LA RIOJA

INFORME MENSUAL DE COMERCIO EXTERIOR DE LA RIOJA

JULIO DE 2024

CORREO ELECTRÓNICO:
logrono@comercio.mineco.es

C/ Doctores Castroviejo nº 9, 1ª planta
26003 Logroño
Teléfono: 941 271 890

RESUMEN EJECUTIVO

En este informe se ofrecen los principales resultados de comercio exterior de la Comunidad Autónoma de La Rioja en el pasado mes de julio de 2024. Para ello la Dirección Territorial de Comercio en La Rioja utiliza la información de la Estadística de Comercio Exterior que elabora la S.G. de Estudios y Evaluación de Instrumentos de Política Comercial la Secretaría de Estado de Comercio con datos del Departamento de Aduanas e Impuestos Especiales de la Agencia Estatal de la Administración Tributaria.

Los datos que se publican en este informe son provisionales, y como tales, pueden estar sujetos a una posterior revisión, una vez que se publiquen los correspondientes datos definitivos. A efectos de analizar la evolución reciente de las series y para mantener la coherencia de las mismas, las comparaciones se realizan entre datos que sean de la misma naturaleza. En este sentido, las tasas de variación interanual de los datos mensuales provisionales se calculan respecto a los datos provisionales del mismo mes del año anterior.

1. Resultados generales	Págs. 4-5
1.1. Julio de 2024	
Exportaciones	
Importaciones	
Saldo comercial	
1.2. Enero - julio de 2024	
Exportaciones	
Importaciones	
Saldo comercial	
2. Análisis sectorial	Págs. 5-6
2.1. Julio de 2024	
Exportaciones	
Importaciones	
2.2. Enero - julio de 2024	
Exportaciones	
Importaciones	
3. Análisis geográfico	Págs. 6-8
3.1. Julio de 2024	
Exportaciones	
Importaciones	
Saldo comercial	
3.2. Enero- julio de 2024	
Exportaciones	
Importaciones	
Saldo comercial	

1. Resultados generales

1.1. Julio de 2024

Exportaciones

En el mes de julio, las **exportaciones** de mercancías de la Comunidad Autónoma de La Rioja **augmentaron un 7,3% interanual**, alcanzando los **218,5** millones de euros.

La Rioja representa el **0,7% del total** de las exportaciones españolas en el mes. El valor de las exportaciones españolas alcanza los **33.269,6** millones de euros, aumentando un **9,3%** interanual.

Importaciones

Las **importaciones** de La Rioja en julio de 2024 (**156,3** millones de euros) **augmentaron un 0,4% interanual**.

En el ámbito español el valor de las importaciones de bienes avanza un **3,2%** interanual alcanzando los **36.483,3** millones de euros.

La **participación riojana** en el total de las importaciones españolas ha sido en julio del **0,4%**.

Saldo comercial

La Rioja registró en julio de 2024 un **superávit de 62,2** millones de euros (en julio de 2023 fue de 47,9).

En el conjunto de España, el saldo alcanza los 3.213,8 millones de euros en negativo. La tasa de cobertura en La Rioja se situó en el **139,8%**, frente al 130,8% de julio de 2023.

1.2. Enero - julio de 2024

Exportaciones

En el periodo de enero-julio, las **exportaciones** de mercancías de la Comunidad Autónoma de La Rioja **augmentaron un 3,6% interanual**, alcanzando los **1.428,8** millones de euros.

La Rioja representa el **0,6% del total** de las exportaciones españolas en el acumulado enero-julio. Las exportaciones españolas para dicho periodo alcanzan los **228.375,0** millones de euros, disminuyendo un **0,9%** interanual.

Importaciones

Las **importaciones** de La Rioja en el periodo enero-julio de 2024 (**1.031,4** millones de euros) **decrecieron un 6,2% interanual**.

En el ámbito español el valor de las importaciones de bienes retrocede un **1,7%** interanual arrojando una cifra total de **247.411,3** millones de euros.

La **participación riojana** en el total de las importaciones españolas de dicho periodo ha sido del **0,4%**.

Saldo comercial

La Rioja registró entre enero-julio de 2024 un **superávit de 397,4 millones de euros** (en el mismo periodo de 2023 fue de 278,7). En el conjunto de España, el saldo alcanza los 19.036,2 millones de euros en negativo. La tasa de cobertura en La Rioja se situó en el **138,5%**, frente al 125,3% de julio de 2023.

2. Análisis Sectorial

2.1. Julio de 2024

Exportaciones

En cuanto a la estructura sectorial del comercio exterior riojano el sector de **alimentación, bebidas y tabaco** vuelve a ocupar el primer lugar en el mes con un **33,6%** en valor del total de exportaciones, tras un ascenso interanual del 6,3% del valor de sus ventas al exterior, alcanzado los **73,4 millones de euros**. El sector de **bienes de equipo** ocupa el segundo lugar del ranking, tras un aumento del 11,9% con respecto a julio de 2023, situando su participación en las exportaciones riojanas en el **19,3%**, con una cifra total de **42,3 millones de euros**. Las ventas al exterior del sector **semimanufacturas no químicas** disminuyen en julio un **15,0%** interanual y ocupan el tercer puesto en el ranking con una participación del **15,8%** del total del valor de las exportaciones de bienes en el mes, lo que suponen **34,4 millones de euros**.

Importaciones

El sector de **alimentación, bebidas y tabaco** representa el **28,5%** de las importaciones de La Rioja en julio, con un valor de **44,6 millones de euros**. Ocupa el primer lugar de las importaciones riojanas del mes tras haber experimentado un aumento interanual del **5,1%**. En segundo lugar se encuentra el sector de las **semimanufacturas no químicas**, con el **18,2%** del total, un valor de **28,5 millones de euros** y tras haber sufrido un descenso interanual del **29,1%**. En tercera posición se encuentra el sector de **bienes de equipo**, que representa el **17,1%** de las importaciones con un valor de **26,8 millones de euros**, tras experimentar un aumento interanual del **16,2%**. En cuarta posición y tras un aumento interanual del **24,3%** se encuentra el sector de las **manufacturas de consumo**, con una cuota del **16,8%** del total de las importaciones riojanas, lo que suponen **26,3 millones de euros**.

2.2. Enero - julio de 2024

Exportaciones

En cuanto a la estructura sectorial del comercio exterior riojano en el periodo acumulado de enero-julio de 2024, el sector de **alimentación, bebidas y tabaco** vuelve a ocupar el primer lugar con un **34,3%** en valor del total de exportaciones, tras un descenso interanual del 2,1%, alcanzado los **490,6 millones de euros**. El sector de **bienes de equipo** ocupa el segundo lugar del ranking tras un aumento del 9,6% con respecto

al mismo periodo de 2023, situando su participación en las exportaciones riojanas en el **21,6%**, con una cifra total de **308,1 millones de euros**. Las ventas al exterior del sector **semimanufacturas no químicas** disminuyen un **9,8%** interanual y ocupan el tercer puesto con una participación del **15,8%** del total del valor de las exportaciones de bienes en el periodo, lo que suponen **225,1 millones de euros**.

Importaciones

El sector de **alimentación, bebidas y tabaco** representa el **27,3%** de las importaciones de La Rioja en el periodo enero-julio, con un valor de **281,9 millones de euros**. Ocupa el primer lugar del ranking tras haber experimentado un descenso interanual del **2,3%**. En segundo lugar se encuentra el sector de las **semimanufacturas no químicas**, que representa el **22,6%** de las importaciones con un valor de **232,6 millones de euros**, tras experimentar un descenso del **2,8%** interanual. En tercera posición se encuentra el sector **bienes de equipo**, con el **15,2%** del total, un valor de **157,2 millones de euros** y tras haber sufrido una disminución interanual del **28,1%**. En cuarta posición y tras haber experimentado un aumento interanual del **9,7%**, se encuentra el sector de **manufacturas de consumo**, con una participación del total de las importaciones riojanas del **14,9%**, lo que suponen **153,4 millones de euros**.

3. Análisis Geográfico

3.1 Julio de 2024

Exportaciones

En cuanto a la distribución geográfica de las exportaciones riojanas, para julio se observan, con respecto al mismo mes del año anterior, aumentos de ventas en todos los continentes, a excepción de América.

Las exportaciones de La Rioja a Europa aumentan interanualmente un 8,4%: a la **UE** un 6,6%, (3,3% a la **zona euro**) y las dirigidas al **resto de la UE** un 58,7%. Las expediciones riojanas intracomunitarias concentraron en el mes de julio el 68,2% del total de exportaciones, siendo **Francia** (18,7%), **Portugal** (12,6%) y **Alemania** (9,1%) los principales clientes, con un valor de 40,9 millones de euros; 27,6 millones de euros y 19,8 millones de euros respectivamente. En el **resto de Europa** el mejor cliente ha sido **Reino Unido** con un 5,7% de cuota sobre el total, tras experimentar un ascenso interanual del 0,7%, hasta alcanzar los 12,5 millones de euros.

Las exportaciones al continente americano decrecen interanualmente un 1,8%, hasta los 22,5 millones de euros. Las destinadas a América del Norte crecen un 14,3%, hasta los 13,6 millones de euros, por los aumentos de ventas a **Estados Unidos** (un 6,6% más interanual) que sitúa su cuota en un 4,7% en el mes, con un valor de 10,3 millones de euros y a **Canadá** (un 48,0% más interanualmente, alcanzado una cuota del 1,5% y un valor de 3,3 millones de euros).

Las ventas a América Latina disminuyen un 19,4% en valor interanual, hasta los 8,9 millones de euros, con disminuciones en países como Brasil (-66,3%), Argentina (-31,9%) o México (-22,5%).

Las exportaciones a **Asia** crecen en julio un 3,4% interanual (hasta los 9,4 millones de euros), con comportamientos dispares entre los distintos países. Por ejemplo, hay incrementos de ventas a Corea del Sur, Indonesia, Japón, Singapur, Taiwán, Vietnam y Arabia Saudí, y retrocesos en China, Hong-Kong (China), India o Emiratos Árabes Unidos.

Las ventas a **África** crecen en julio un 8,7% interanual, debido al aumento de ventas a Marruecos (12,6%).

Las ventas de bienes dirigidas a **Oceanía** aumentan un 81,7% interanual.

Importaciones

La **Unión Europea** ha sido el primer proveedor de La Rioja con un 59,2% del total, destacando como principales socios a **Alemania** (14,0%), **Francia** (9,4%) y **Portugal** (9,4%) por valor de 21,9 millones de euros, 14,7 millones de euros y 14,6 millones de euros respectivamente.

En julio las importaciones de **Asia** representan el 21,0% del total, es decir, 32,8 millones de euros (**China** el 15,3%, con 23,9 millones de euros), las de **América** representan el 8,6% del total o lo que es lo mismo, 13,4 millones de euros, (**Estados Unidos** supone un 3,0%, por valor de 4,7 millones de euros y **Perú** representa el 2,0%, por valor de 3,1 millones de euros) y las de **África** el 4,6%, es decir, 7,1 millones de euros (**Marruecos** el 4,0%, por valor de 6,2 millones de euros).

Saldo comercial

El saldo de la balanza comercial de La Rioja es positivo en julio con todos los continentes excepto con **Asia** por 23,4 millones en negativo.

3.2 Enero - julio de 2024

Exportaciones

En cuanto a la distribución geográfica de las exportaciones riojanas en el acumulado enero-julio se observan incrementos de ventas a Europa, África y Oceanía y retrocesos en América y Asia, con respecto al mismo periodo del año anterior.

Las exportaciones de La Rioja a **Europa** crecen interanualmente un 6,1%, a la **UE** un 4,7%, (5,0% a la **zona euro**) y las dirigidas al **resto de la UE** crecen un 0,9%. Las expediciones riojanas intracomunitarias concentraron en el periodo el 68,2% del total de exportaciones, siendo **Francia** (20,2%), **Portugal** (12,7%) y **Alemania** (10,2%) los principales clientes, con un valor de 289,0 millones de euros; 180,9 millones de euros y 146,0 millones de euros respectivamente. En el **resto de Europa** el mejor cliente ha sido **Reino Unido** con un 6,2% de cuota sobre el total, tras experimentar un crecimiento interanual del 10,4%, hasta alcanzar los 88,5 millones de euros.

Las exportaciones al continente americano disminuyen interanualmente un 7,2%, hasta los 150,2 millones de euros. Las destinadas a América del Norte decrecen un 1,6%, hasta los 87,0 millones de euros, por el

descenso de ventas a **Estados Unidos** (un 2,5% interanual, con una cuota total del 4,9% y un valor de 70,3 millones de euros).

Las ventas a América Latina retroceden un 13,9% en valor interanualmente para el acumulado enero-julio, hasta los 62,9 millones de euros, con retrocesos en todos los países, a excepción de Perú, donde se registra un aumento interanual del 17,1% (lo que suponen 2,8 millones de euros y una participación total del 0,2% de las exportaciones riojanas del periodo).

Las exportaciones a **Asia** retroceden en el acumulado enero-julio un 18,2% interanual (hasta los 56,0 millones de euros), con comportamientos dispares entre los diferentes países. Por ejemplo, se producen incrementos de ventas a Japón, Singapur y Taiwán, y retrocesos en el resto, entre los que destacan los sufridos por Emiratos Árabes Unidos (-47,0%), China (-32,6%), Arabia Saudí (-29,6%) y Corea del Sur (-24,5%).

Las ventas a **África** crecen interanualmente en el periodo un 9,4%, debido al aumento en Marruecos.

Las ventas de bienes dirigidas a **Oceanía** aumentan un 50,4% interanual.

Importaciones

En el periodo enero-julio de 2024, la **Unión Europea** ha sido el primer proveedor de La Rioja con un 64,9% del total, destacando como principales socios a **Alemania** (13,1%), **Francia** (12,1%) y **Portugal** (8,3%) con valores de 135,1; 124,4 y 85,3 millones de euros respectivamente.

En dicho periodo las importaciones de **Asia** representan el 18,0% del total, es decir, 185,3 millones de euros (**China** el 12,1%, con 124,7 millones de euros), las de **América** representan el 6,9% del total o lo que es lo mismo, 71,0 millones de euros, (**Estados Unidos** supone un 2,4%, con valor de 24,7 millones de euros y **Perú** el 1,6%, por 16,3 millones de euros) y las de África el 5,0%, es decir, 51,6 millones de euros (**Marruecos** el 4,5%, con un valor de 46,0 millones de euros).

Saldo comercial

El saldo de la balanza comercial de La Rioja es positivo en el acumulado enero-julio con todos los continentes excepto con **Asia** por valor de 129,3 millones de euros en negativo.

Apéndice Estadístico

A.1.1. Balanza Comercial en julio de 2024. Principales magnitudes	Pág. 10
A.1.2. Balanza Comercial en enero - julio de 2024. Principales magnitudes	Pág. 11
A.2.1. Comercio Exterior por Comunidades Autónomas en julio de 2024	Pág. 12
A.2.2. Comercio Exterior por Comunidades Autónomas en enero - julio de 2024	Pág. 13
A.3.1. Comercio Exterior de La Rioja en julio de 2024. Desglose por Sectores Económicos	Págs. 14-15
A.3.2. Comercio Exterior de La Rioja en enero - julio de 2024. Desglose por Sectores Económicos	Págs. 16-17
A.4.1. Comercio Exterior de La Rioja en julio de 2024. Desglose por Áreas Geográficas	Págs. 18-19
A.4.2. Comercio Exterior de La Rioja en enero - julio de 2024. Desglose por Áreas Geográficas	Págs. 20-21

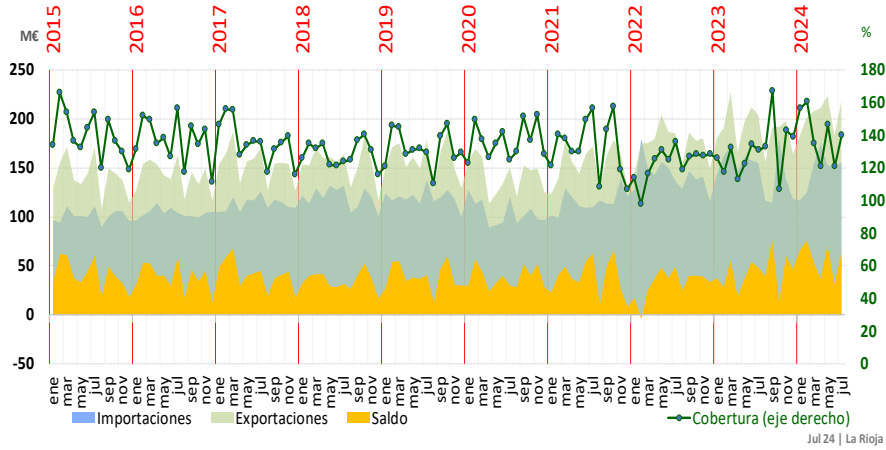
A.1.1. Balanza Comercial en julio de 2024. Principales magnitudes

Comercio exterior. Principales magnitudes (julio 2024)

	EXPORTACIONES		IMPORTACIONES		SALDO	COBERTURA
	millones €	% var. igual período anterior	millones €	% var. igual período anterior	millones €	%
ESPAÑA	33.269,6	9,3	36.483,3	3,2	-3.212,8	91,2
LA RIOJA	218,5	7,3	156,3	0,4	62,2	139,8

Datos provisionales. A efectos de cálculo, la variación interanual, se hace con los datos provisionales del año anterior
 Fuente: S.G de Estudios y Prospección Comercial del Ministerio de Economía, Comercio y Empresa, a partir de datos del Departamento de Aduanas e II.EE. de la Agencia Tributaria

Comercio exterior de mercancías (mensual)



PERIODO	EXPORTACIONES			IMPORTACIONES			SALDO	COBERTURA
	Millones €	tvm (%)	tva (%)	Millones €	tvm (%)	tva (%)	Millones €	%
2015 (Jul)	171,4	18,4	5,5	111,1	11,2	1,7	60,3	154,2
2016 (Jul)	163,9	17,9	-4,4	104,6	-4,4	-5,9	59,4	156,7
2017 (Jul)	170,6	7,1	4,1	125,6	7,6	20,1	45,0	135,8
2018 (Jul)	163,8	5,1	-4,0	132,2	3,2	5,2	31,6	123,9
2019 (Jul)	178,7	19,3	9,1	137,8	21,3	4,2	40,9	129,7
2020 (Jul)	150,6	12,2	-15,7	120,6	27,8	-12,4	29,9	124,8
2021 (Jul)	172,2	4,8	14,3	109,9	0,2	-8,9	62,3	156,6
2022 (Jul)	185,4	-0,9	7,7	136,6	-8,9	24,3	48,9	135,8
2023 (Jul)*	203,6	-4,0	4,0	155,7	-1,2	11,5	47,9	130,8
2024 (Jul)*	218,5	19,7	7,3	156,3	3,6	0,4	62,2	139,8

** Datos provisionales. A efectos de cálculo, la variación interanual, se hace con los datos provisionales del año anterior de La Rioja*

A.1.2. Balanza Comercial en enero - julio de 2024. Principales magnitudes

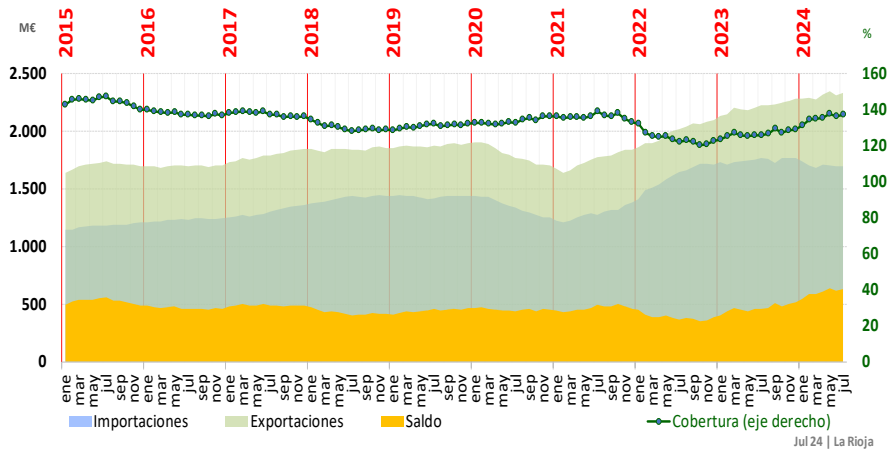
Comercio exterior. Principales magnitudes (enero-julio 2024)

	EXPORTACIONES		IMPORTACIONES		SALDO	COBERTURA
	millones €	% var. igual período anterior	millones €	% var. igual período anterior	millones €	%
ESPAÑA	228.375,0	-0,9	247.411,3	-1,7	-19.036,2	92,3
LA RIOJA	1.428,8	3,6	1.031,4	-6,2	397,4	138,5

Datos provisionales. A efectos de cálculo, la variación interanual, se hace con los datos provisionales del año anterior

Fuente: S.G de Estudios y Prospección Comercial del Ministerio de Economía, Comercio y Empresa, a partir de datos del Departamento de Aduanas e I.I.EE. de la Agencia Tributaria

Comercio exterior de mercancías (enero-julio de 2024)



PERIODO	EXPORTACIONES		IMPORTACIONES		SALDO	COBERTURA
	Millones €	tva (%)	Millones €	tva (%)	Millones €	%
2015	1.700,0	3,4	1.213,0	5,1	487,0	140,2%
2016	1.704,4	0,3	1.245,6	2,7	458,8	136,8%
2017	1.848,1	8,4	1.357,6	9,0	490,5	136,1%
2018	1.855,2	0,4	1.440,0	6,1	415,3	128,8%
2019	1.899,8	2,4	1.435,8	-0,3	464,0	132,3%
2020	1.705,5	-10,2	1.251,3	-12,8	454,2	136,3%
2021	1.843,0	8,1	1.385,4	10,7	457,6	133,0%
2022	2.099,5	13,9	1.714,7	23,8	384,7	122,4%
2023*	2.280,8	9,5	1.767,6	3,6	513,2	129,0%
12 últimos meses*	2.331,0	4,9	1.699,1	-3,9	631,9	137,2%
2015 (Ene-Jul)	1.045,8	9,7	715,2	3,7	330,6	146,2%
2016 (Ene-Jul)	1.040,1	-0,5	735,7	2,9	304,4	141,4%
2017 (Ene-Jul)	1.129,0	8,5	796,3	8,2	332,7	141,8%
2018 (Ene-Jul)	1.118,4	-0,9	875,6	9,9	242,8	127,7%
2019 (Ene-Jul)	1.137,7	1,7	853,8	-2,5	283,9	133,2%
2020 (Ene-Jul)	1.009,1	-11,3	754,3	-11,7	254,8	133,8%
2021 (Ene-Jul)	1.079,1	6,9	780,9	3,5	298,1	138,2%
2022 (Ene-Jul)	1.252,0	16,0	1.043,3	33,6	208,7	120,0%
2023 (Ene-Jul)*	1.378,6	11,2	1.099,9	6,0	278,7	125,3%
2024 (Ene-Jul)*	1.428,8	3,6	1.031,4	-6,2	397,4	138,5%

* Datos provisionales. A efectos de cálculo, la variación interanual, se hace con los datos provisionales del año anterior

A.2.1. Comercio Exterior por Comunidades Autónomas en julio de 2024

ESPAÑA

COMERCIO EXTERIOR POR CCAA y Provincia (julio 2024)

	EXPORTACIONES			IMPORTACIONES			SALDO	
	Millones €	% total	tva (%)	Millones €	% total	tva (%)	jul 24	jul 23
ANDALUCIA	3.351,6	10,1	23,3	3.750,5	10,3	18,1	-398,9	-458,6
ARAGÓN	1.484,1	4,5	-14,7	1.600,0	4,4	-18,6	-115,9	-226,7
ASTURIAS	605,7	1,8	44,7	501,1	1,4	18,9	104,6	-2,7
BALEARS, ILLES	206,4	0,6	2,1	132,9	0,4	-38,9	73,6	-15,3
CANARIAS	227,9	0,7	8,0	396,9	1,1	8,2	-169,0	-155,9
CANTABRIA	285,2	0,9	2,5	220,2	0,6	11,3	65,0	80,3
CASTILLA Y LEON	1.721,2	5,2	27,3	1.397,0	3,8	37,8	324,1	338,6
CASTILLA - LA MANCHA	938,5	2,8	7,9	1.460,0	4,0	11,4	-521,6	-440,9
CATALUÑA	9.246,2	27,8	9,4	9.645,1	26,4	4,1	-398,8	-812,7
COMUNITAT VALENCIANA	3.181,1	9,6	6,4	3.117,1	8,5	4,6	64,1	10,3
EXTREMADURA	304,8	0,9	17,2	221,1	0,6	7,6	83,8	54,7
GALICIA	2.508,3	7,5	6,0	1.730,5	4,7	8,5	777,9	773,1
MADRID, COMUNIDAD DE	4.056,2	12,2	8,4	7.947,5	21,8	-3,9	-3.891,3	-4.529,9
MURCIA, REGIÓN DE	1.330,3	4,0	23,3	1.255,7	3,4	3,4	74,7	-135,5
NAVARRA, COMUNIDAD FORA	651,5	2,0	-8,2	461,4	1,3	-7,2	190,1	212,7
PAÍS VASCO	2.549,9	7,7	1,8	2.266,5	6,2	-0,4	283,3	228,3
RIOJA, LA	218,5	0,7	7,3	156,3	0,4	0,4	62,2	47,9
CEUTA	1,8	0,0	928,0	47,4	0,1	55,0	-45,6	-30,4
MELILLA	0,2	0,0	16,3	3,9	0,0	7,7	-3,8	-3,5
TOTAL COMERCIO DECLARADO	33.269,6	100,0	9,3	36.483,3	100,0	3,2	-3.213,8	-4.902,6

Valores y tasas con datos provisionales

Fuente: [Web Datacomex](#) de la Secretaría de Estado de Comercio con datos del Departamento de Aduanas e II. EE. de la Agencia Tributaria.

A.2.2. Comercio Exterior por Comunidades Autónomas en enero - julio de 2024

ESPAÑA

COMERCIO EXTERIOR POR CCAA y Provincia (enero-julio 2024)

	EXPORTACIONES			IMPORTACIONES			SALDO	
	Millones €	% total	tva (%)	Millones €	% total	tva (%)	jul 24	jul 23
ANDALUCIA	24.687,8	10,8	8,5	24.407,2	9,9	2,7	280,6	-1.014,5
ARAGON	10.364,2	4,5	0,8	10.168,6	4,1	-10,3	195,6	-1.047,8
ASTURIAS	3.550,5	1,6	-5,1	3.184,7	1,3	-9,0	365,8	241,2
BALEARS, ILLES	1.521,1	0,7	4,3	997,6	0,4	-9,2	523,4	359,9
CANARIAS	1.644,5	0,7	21,7	2.498,5	1,0	4,9	-854,0	-1.030,3
CANTABRIA	2.115,0	0,9	3,0	1.559,1	0,6	-0,1	555,9	493,2
CASTILLA Y LEON	10.970,5	4,8	11,0	9.607,4	3,9	7,7	1.363,1	964,9
CASTILLA - LA MANCHA	6.082,4	2,7	4,6	9.682,0	3,9	11,0	-3.599,5	-2.907,7
CATALUNA	59.660,4	26,1	-3,3	65.415,2	26,4	-2,3	-5.754,8	-5.291,7
COMUNITAT VALENCIANA	22.569,9	9,9	-2,2	20.789,2	8,4	-0,2	1.780,7	2.249,0
EXTREMADURA	2.016,2	0,9	14,5	1.353,9	0,5	-1,7	662,3	383,9
GALICIA	18.009,6	7,9	3,9	12.131,1	4,9	1,0	5.878,5	5.332,1
MADRID, COMUNIDAD DE	27.776,1	12,2	-12,7	53.840,4	21,8	-6,1	-26.064,3	-25.558,2
MURCIA, REGIÓN DE	8.757,0	3,8	5,6	8.649,0	3,5	1,4	108,0	-239,7
NAVARRA, COMUNIDAD FORA	6.103,1	2,7	-1,3	4.010,1	1,6	-5,3	2.093,0	1.952,1
PAÍS VASCO	18.373,2	8,0	-6,2	16.081,6	6,5	-2,4	2.291,6	3.114,5
RIOJA, LA	1.428,8	0,6	3,6	1.031,4	0,4	-6,2	397,4	278,7
CEUTA	7,3	0,0	30,5	407,0	0,2	65,0	-399,7	-241,0
MELILLA	2,9	0,0	63,6	24,5	0,0	3,8	-21,5	-21,8
TOTAL COMERCIO DECLARADO	228.375,0	100,0	-0,9	247.411,3	100,0	-1,7	-19.036,2	-21.323,0

Valores y tasas con datos provisionales

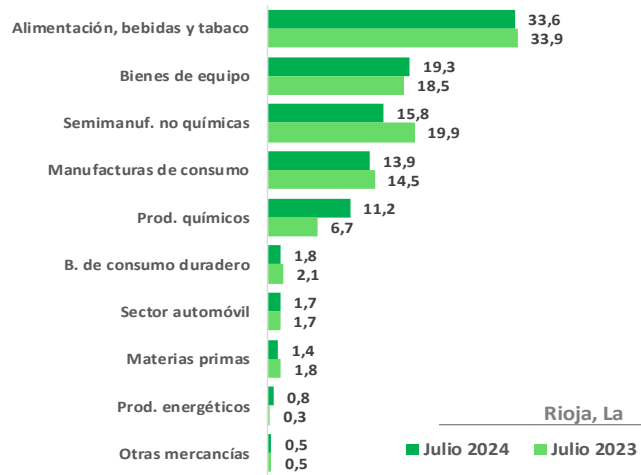
Fuente: [Web Datacomex](#) de la Secretaría de Estado de Comercio con datos del Departamento de Aduanas e II. EE. de la Agencia Tributaria.

A.3.1. Comercio Exterior de La Rioja en julio de 2024. Desglose por Sectores Económicos

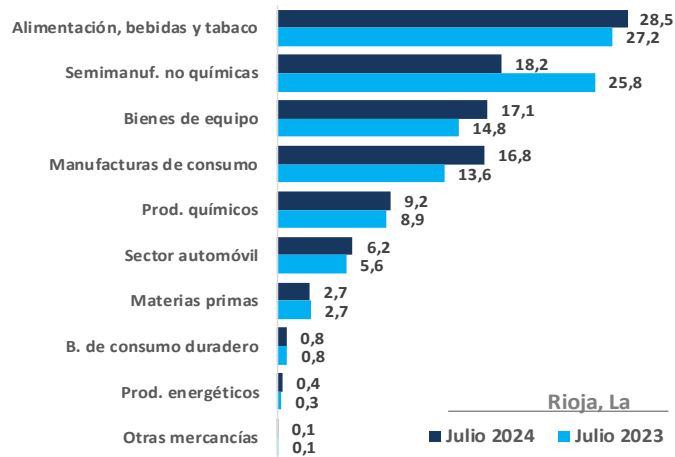
Sectores Económicos	EXPORTACIONES			IMPORTACIONES			SALDO (M€)
	Mill. €	% total	tva/YoY (%)	Mill. €	% total	tva/YoY (%)	2024
Alimentación, bebidas y tabaco	73,4	33,6	6,3	44,6	28,5	5,1	28,8
Productos cárnicos	10,9	5,0	23,9	0,9	0,6	46,4	10,0
Productos pesqueros	3,9	1,8	1,7	5,8	3,7	78,3	-1,9
Frutas, hortalizas y legumbres	15,3	7,0	-14,8	12,6	8,0	-16,8	2,7
Aceites y grasas	0,7	0,3	62,6	2,1	1,4	634,7	-1,4
Azúcar, café y cacao	1,3	0,6	18,6	3,5	2,2	94,3	-2,1
Lácteos y huevos	0,5	0,2	588,5	1,0	0,6	-68,0	-0,5
Otros alimentos	15,7	7,2	1,8	5,8	3,7	20,1	9,9
Cereales	0,0	0,0	-71,2	0,0	0,0	-80,4	0,0
Preparados alimenticios	15,1	6,9	0,7	5,8	3,7	23,6	9,3
Semillas y frutos oleaginosos	-	-	-100,0	-	-	-100,0	-
Piensos animales	0,5	0,2	86,3	0,0	0,0	-30,9	0,5
Bebidas	25,1	11,5	17,0	1,1	0,7	52,5	24,0
Tabacos	-	-	-	11,8	7,6	-7,7	-11,8
Productos energéticos	1,7	0,8	156,6	0,7	0,4	26,9	1,0
Petróleo y derivados	1,7	0,8	156,6	0,4	0,2	107,5	1,4
Gas	-	-	-	0,0	0,0	-3,0	0,0
Carbón y electricidad	-	-	-	0,3	0,2	-12,0	-0,3
Carbón	-	-	-	0,3	0,2	-12,0	-0,3
Corriente eléctrica	-	-	-	-	-	-	-
Materias primas	3,1	1,4	-16,4	4,2	2,7	-2,7	-1,1
Animales y vegetales	1,6	0,7	-42,0	3,8	2,4	-7,4	-2,2
Minerales	1,5	0,7	65,0	0,3	0,2	127,6	1,1
Semimanufacturas no químicas	34,4	15,8	-15,0	28,5	18,2	-29,1	5,9
Metales no ferrosos	4,9	2,2	-16,6	11,5	7,4	-19,7	-6,6
Hierro y acero	5,3	2,4	4,5	8,2	5,3	-53,8	-3,0
Papel	0,9	0,4	8,0	2,0	1,3	19,1	-1,1
Productos cerámicos y similares	3,5	1,6	-48,2	0,2	0,1	57,6	3,3
Otras semimanufacturas no químicas	19,8	9,1	-9,7	6,5	4,2	5,7	13,3
Cal y cemento	0,1	0,0	9.312,2	0,1	0,0	69,3	0,0
Vidrio	1,9	0,9	-5,9	0,3	0,2	-3,6	1,6
Neumáticos y cámaras	0,1	0,0	3.329,8	0,0	0,0	-16,0	0,0
Resto de otras semimanufacturas	17,8	8,2	-10,7	6,2	3,9	5,8	11,7
Productos químicos	24,5	11,2	79,5	14,4	9,2	3,8	10,1
Productos químicos orgánicos	0,3	0,1	137,1	1,7	1,1	-3,1	-1,4
Productos químicos inorgánicos	0,1	0,1	15,9	1,1	0,7	-20,8	-0,9
Medicamentos	0,0	0,0	-	0,1	0,1	-29,1	-0,1
Plásticos	4,8	2,2	-2,8	6,9	4,4	18,8	-2,1
Abonos	0,1	0,1	100,3	0,3	0,2	82,4	-0,2
Colorantes y curtientes	2,3	1,1	-6,3	2,6	1,6	-1,7	-0,2
Aceites esenciales y perfumados	0,2	0,1	1,5	0,2	0,1	-58,8	0,0
Otros productos químicos	16,5	7,6	192,1	1,5	0,9	2,4	15,1
Bienes de equipo	42,3	19,3	11,9	26,8	17,1	16,2	15,5
Maquinaria para la industria	4,8	2,2	-13,7	8,5	5,5	23,5	-3,7
Maquinaria específica	2,6	1,2	-37,5	3,6	2,3	-11,0	-1,0
Maquinaria agrícola	0,4	0,2	113,7	0,6	0,4	-55,3	-0,1
Maquinaria de obras públicas	-	-	-	0,0	0,0	-40,9	0,0
Maquinaria textil	0,0	0,0	-81,4	0,0	0,0	236,1	0,0
Maquinaria para trabajar metal	1,2	0,6	-47,3	0,4	0,3	11,1	0,8
Otra maquinaria específica	1,0	0,5	-41,5	2,6	1,6	9,1	-1,5
Maquinaria de uso general	2,2	1,0	60,4	4,9	3,1	72,9	-2,7
Equipos de oficina y telecomunicaciones	0,2	0,1	82,4	0,7	0,4	-6,6	-0,4
Maq. de automat. de datos y eq. de	0,2	0,1	1.254,4	0,2	0,1	-47,4	0,0
Equipos de oficina	0,0	0,0	439,3	0,0	0,0	-0,1	0,0
Maquinaria de automatización de datos	0,2	0,1	1.254,4	0,2	0,1	-47,4	0,0
Equipos telecomunicaciones	0,0	0,0	-56,6	0,5	0,3	42,2	-0,4
Material transporte	9,4	4,3	29,3	2,3	1,4	-12,3	7,1
Ferroviano	-	-	-	-	-	-100,0	-
Carretera	0,1	0,0	181.751,9	1,8	1,2	-19,9	-1,7
Buques	-	-	-	-	-	-	-
Aeronaves	9,3	4,2	27,9	0,4	0,3	94,5	8,8
Otros bienes de equipo	27,9	12,8	12,3	15,3	9,8	19,3	12,5
Motores	0,0	0,0	-99,2	0,0	0,0	85,1	0,0
Aparatos eléctricos	2,1	1,0	192,6	5,5	3,5	62,0	-3,4
Aparatos de precisión	1,5	0,7	9.297,1	0,2	0,1	-42,5	1,3
Resto bienes de equipo	24,2	11,1	0,7	9,6	6,1	5,6	14,6
Sector automóvil	3,8	1,7	10,1	9,6	6,2	10,5	-5,9
Automóviles y motos	0,0	0,0	189,0	1,2	0,8	111,9	-1,2
Componentes del automóvil	3,8	1,7	9,9	8,4	5,4	3,4	-4,6
Bienes de consumo duradero	3,9	1,8	-9,3	1,2	0,8	-9,0	2,7
Electrodomésticos	0,0	0,0	-42,1	0,0	0,0	-61,0	0,0
Electrónica de consumo	0,6	0,3	-34,2	0,0	0,0	7,5	0,5
Muebles	3,0	1,4	-2,0	0,8	0,5	15,7	2,2
Otros bienes de consumo duradero	0,3	0,1	-12,8	0,4	0,2	-32,7	-0,1
Manufacturas de consumo	30,4	13,9	2,9	26,3	16,8	24,3	4,1
Textiles	5,4	2,5	-11,5	9,5	6,1	59,1	-4,1
Confección	1,3	0,6	38,5	4,2	2,7	18,3	-2,9
Fibras textiles	0,1	0,0	5.174,5	0,0	0,0	-38,4	0,0
Hilados	0,0	0,0	-93,0	0,1	0,0	-25,4	-0,1
Tejidos	1,3	0,6	31,6	1,8	1,1	47,9	-0,5
Resto de textiles	2,7	1,3	-33,6	3,4	2,2	219,7	-0,7
Calzado	23,2	10,6	5,2	10,8	6,9	32,4	12,4
Juguetes	0,1	0,0	-32,5	0,1	0,1	16,7	-0,1
Otras manufacturas de consumo	1,8	0,8	34,7	5,9	3,8	-15,1	-4,1
Alfarería	0,0	0,0	-44,6	0,0	0,0	-81,0	0,0
Joyería y relojes	0,0	0,0	1.801,9	0,1	0,0	88,1	0,0
Cuero y manufacturas del cuero	0,8	0,4	14,7	0,6	0,4	111,9	0,2
Resto de otras manufacturas de consumo	0,9	0,4	57,5	5,2	3,3	-20,8	-4,3
Otras mercancías	1,1	0,5	8,9	0,1	0,1	-33,1	1,0
TOTAL	218,5	100,0	7,3	156,3	100,0	0,4	62,2

Fuente: Web Datacomex de la Secretaría de Estado de Comercio con datos del Dpto. Aduanas e II. EE. de la AEAT

Exportaciones de La Rioja por sectores (% sobre total)



Importaciones de La Rioja por sectores (% sobre total)

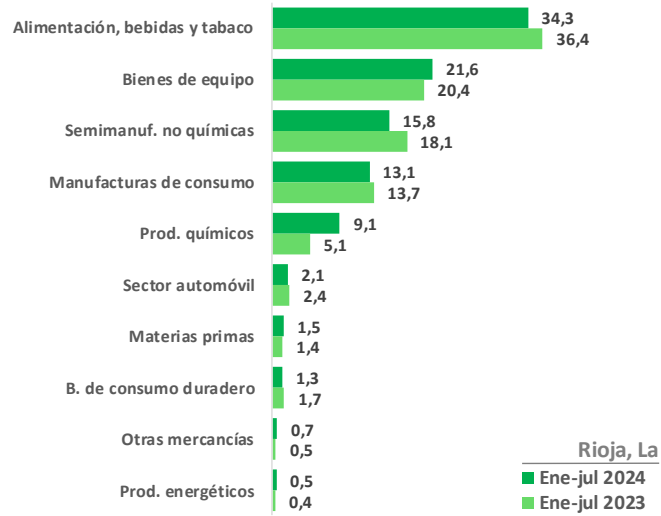


A.3.2. Comercio Exterior de La Rioja en enero - julio de 2024. Desglose por Sectores Económicos

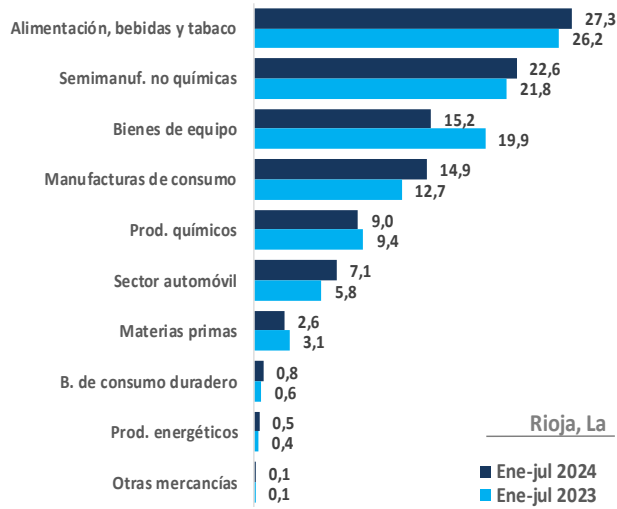
Sectores Económicos	EXPORTACIONES			IMPORTACIONES			SALDO (M€)
	Mill. €	% total	tva/YoY (%)	Mill. €	% total	tva/YoY (%)	2024
Alimentación, bebidas y tabaco	490,6	34,3	-2,1	281,9	27,3	-2,3	208,7
Productos cárnicos	62,6	4,4	9,8	5,9	0,6	17,4	56,7
Productos pesqueros	20,9	1,5	-18,3	41,7	4,0	48,4	-20,8
Frutas, hortalizas y legumbres	111,4	7,8	-14,9	75,1	7,3	-14,0	36,3
Aceites y grasas	3,5	0,2	17,5	5,6	0,5	213,5	-2,1
Azúcar, café y cacao	8,7	0,6	21,9	21,9	2,1	74,9	-13,2
Lácteos y huevos	2,0	0,1	89,2	7,1	0,7	-60,5	-5,1
Otros alimentos	101,5	7,1	-4,9	38,5	3,7	-0,7	63,0
Cereales	0,3	0,0	-45,4	0,3	0,0	-86,5	0,0
Preparados alimenticios	96,8	6,8	-6,1	37,4	3,6	3,6	59,4
Semillas y frutos oleaginosos	0,1	0,0	3.388,8	0,0	0,0	-96,0	0,1
Plenos animales	4,3	0,3	41,2	0,8	0,1	84,6	3,5
Bebidas	179,9	12,6	6,0	2,8	0,3	-5,7	177,1
Tabacos	-	-	-	83,3	8,1	-11,4	-83,3
Productos energéticos	7,8	0,5	43,7	4,7	0,5	7,2	3,2
Petróleo y derivados	7,8	0,5	43,6	1,9	0,2	12,3	6,0
Gas	-	-	-	0,0	0,0	-13,6	0,0
Carbón y electricidad	0,0	0,0	557,3	2,8	0,3	4,1	-2,8
Carbón	0,0	0,0	557,3	2,8	0,3	4,1	-2,8
Corriente eléctrica	-	-	-	-	-	-	-
Materias primas	21,8	1,5	11,9	27,0	2,6	-19,8	-5,2
Animales y vegetales	12,4	0,9	-6,0	25,0	2,4	-23,3	-12,6
Minerales	9,4	0,7	49,4	2,0	0,2	80,8	7,4
Semimanufacturas no químicas	225,1	15,8	-9,8	232,6	22,6	-2,8	-7,4
Metales no ferrosos	38,2	2,7	-13,4	94,2	9,1	-7,7	-56,0
Hierro y acero	29,5	2,1	-1,0	50,1	4,9	-33,8	-20,6
Papel	7,4	0,5	25,4	15,1	1,5	-12,9	-7,7
Productos cerámicos y similares	9,1	0,6	-26,4	1,3	0,1	-18,1	7,8
Otras semimanufacturas no químicas	141,0	9,9	-10,5	71,9	7,0	68,2	69,1
Cal y cemento	0,1	0,0	441,3	0,2	0,0	-3,9	-0,1
Vidrio	11,9	0,8	-8,7	2,8	0,3	2,6	9,1
Neumáticos y cámaras	0,4	0,0	8,7	0,1	0,0	-50,8	0,3
Resto de otras semimanufacturas	128,6	9,0	-10,7	68,7	6,7	74,0	59,8
Productos químicos	130,0	9,1	86,1	92,3	9,0	-10,8	37,7
Productos químicos orgánicos	1,9	0,1	39,5	9,1	0,9	7,9	-7,2
Productos químicos inorgánicos	0,9	0,1	8,2	6,2	0,6	-47,5	-5,2
Medicamentos	0,0	0,0	121,0	0,5	0,1	-14,9	-0,5
Plásticos	31,8	2,2	6,1	46,1	4,5	-5,3	-14,3
Abonos	0,5	0,0	13,5	1,9	0,2	-5,4	-1,5
Colorantes y curtiembres	13,5	0,9	-5,1	16,8	1,6	-8,5	-3,3
Aceites esenciales y perfumados	1,6	0,1	-14,8	1,3	0,1	-49,7	0,4
Otros productos químicos	79,7	5,6	278,8	10,4	1,0	-5,8	69,3
Bienes de equipo	308,1	21,6	9,6	157,2	15,2	-28,1	150,9
Maquinaria para la industria	43,3	3,0	-21,5	45,4	4,4	-40,4	-2,1
Maquinaria específica	31,9	2,2	-28,3	17,9	1,7	-61,0	13,9
Maquinaria agrícola	2,5	0,2	27,8	3,4	0,3	-5,2	-0,8
Maquinaria de obras públicas	0,3	0,0	35,7	0,7	0,1	-8,3	-0,4
Maquinaria textil	0,1	0,0	-62,4	0,2	0,0	89,2	-0,1
Maquinaria para trabajar metal	20,4	1,4	-36,8	3,1	0,3	-84,7	17,3
Otra maquinaria específica	8,5	0,6	-11,9	10,6	1,0	-50,4	-2,1
Maquinaria de uso general	11,5	0,8	6,3	27,5	2,7	-9,2	-16,0
Equipos de oficina y telecomunicaciones	0,7	0,0	-57,6	24,5	2,4	190,2	-23,8
Mag. de automat. de datos y eq. de	0,4	0,0	-59,5	6,1	0,6	98,7	-5,7
Equipos de oficina	0,1	0,0	-80,4	4,3	0,4	355,1	-4,1
Maquinaria de automatización de datos	0,4	0,0	-59,5	6,1	0,6	98,7	-5,7
Equipos telecomunicaciones	0,3	0,0	-55,1	18,4	1,8	242,0	-18,1
Material transporte	70,3	4,9	11,5	24,6	2,4	-45,4	45,6
Ferroviario	-	-	-100,0	0,2	0,0	-80,7	-0,2
Carretera	1,5	0,1	92,1	18,5	1,8	-51,9	-17,0
Buques	-	-	-	0,0	0,0	-72,1	0,0
Aeronaves	68,8	4,8	11,4	6,0	0,6	4,6	62,9
Otros bienes de equipo	193,8	13,6	20,1	62,6	6,1	-29,4	131,2
Motores	0,0	0,0	-54,2	0,1	0,0	6,2	-0,1
Aparatos eléctricos	7,5	0,5	21,0	11,9	1,2	-56,4	-4,4
Aparatos de precisión	2,3	0,2	388,3	2,4	0,2	-28,1	-0,1
Resto bienes de equipo	184,0	12,9	19,0	48,2	4,7	-16,9	135,7
Sector automóvil	29,7	2,1	-8,4	72,9	7,1	14,1	-43,2
Automóviles y motos	0,4	0,0	-26,1	6,7	0,7	32,6	-6,3
Componentes del automóvil	29,3	2,1	-8,1	66,2	6,4	12,5	-36,8
Bienes de consumo duradero	19,1	1,3	-16,3	8,1	0,8	15,2	11,0
Electrodomésticos	0,0	0,0	-83,8	0,2	0,0	-26,3	-0,2
Electrónica de consumo	4,1	0,3	6,7	0,2	0,0	40,6	3,9
Muebles	13,3	0,9	-21,3	5,1	0,5	35,0	8,2
Otros bienes de consumo duradero	1,8	0,1	-12,9	2,6	0,3	-7,8	-0,9
Manufacturas de consumo	186,8	13,1	-1,2	153,4	14,9	9,7	33,4
Textiles	49,8	3,5	-0,4	51,5	5,0	25,0	-1,8
Confección	18,0	1,3	3,8	26,9	2,6	34,4	-8,9
Fibras textiles	0,1	0,0	79,2	0,6	0,1	0,2	-0,5
Hilados	0,0	0,0	-93,3	1,0	0,1	-1,2	-1,0
Tejidos	8,0	0,6	16,3	7,6	0,7	-2,2	0,5
Resto de textiles	23,6	1,7	-6,8	15,5	1,5	30,6	8,1
Calzado	123,3	8,6	-2,3	64,8	6,3	15,6	58,5
Juguetes	0,3	0,0	-59,1	0,8	0,1	21,3	-0,5
Otras manufacturas de consumo	13,4	0,9	11,1	36,3	3,5	-13,5	-22,9
Alfarería	0,0	0,0	-11,2	0,3	0,0	-32,5	-0,3
Joyería y relojes	0,0	0,0	-9,0	0,4	0,0	-32,5	-0,4
Cuero y manufacturas del cuero	7,3	0,5	-5,2	6,6	0,6	2,1	0,7
Resto de otras manufacturas de consumo	6,1	0,4	40,3	29,0	2,8	-15,8	-22,9
Otras mercancías	9,5	0,7	30,0	1,2	0,1	8,1	8,3
TOTAL	1.428,8	100,0	3,6	1.031,4	100,0	-6,2	397,4

Fuente: Web Datacomex de la Secretaría de Estado de Comercio con datos del Dpto. Aduanas e II. EE de la AEAT

Exportaciones de La Rioja por sectores (% sobre total)



Importaciones de La Rioja por sectores (% sobre total)



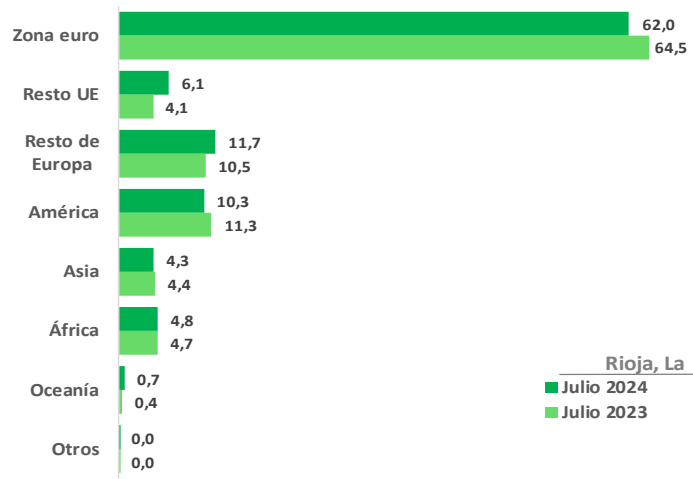
A.4.1. Comercio Exterior de La Rioja en julio de 2024. Desglose por Áreas Geográficas

Área Geográfica	EXPORTACIONES			IMPORTACIONES			SALDO	
	Millones €	% total	tva (%)	Millones €	% total	tva (%)	2024	2023
EUROPA	174,6	79,9	8,4	102,5	65,6	8,2	72,1	66,3
UNION EUROPEA	148,9	68,2	6,6	92,5	59,2	2,6	56,5	49,6
ZONA EURO	135,6	62,0	3,3	77,1	49,3	8,0	58,5	59,9
Alemania	19,8	9,1	-5,4	21,9	14,0	52,7	-2,1	6,6
Austria	0,9	0,4	2,4	3,4	2,2	99,8	-2,5	-0,8
Bélgica	10,9	5,0	18,8	1,8	1,1	-21,7	9,1	6,9
Chipre	0,1	0,0	22,7	0,0	0,0	38.638,8	0,1	0,1
Croacia	0,7	0,3	19,4	0,0	0,0	-93,0	0,7	0,6
Eslovaquia	1,6	0,7	-14,3	0,3	0,2	-6,9	1,3	1,6
Eslovenia	0,6	0,3	194,3	0,1	0,0	-61,0	0,5	0,0
Estonia	0,2	0,1	103,4	0,1	0,0	6,0	0,1	0,0
Finlandia	0,3	0,1	-29,9	0,1	0,1	-20,5	0,1	0,2
Francia	40,9	18,7	-12,0	14,7	9,4	-23,2	26,1	27,2
Grecia	2,0	0,9	25,2	0,1	0,1	-91,9	1,9	0,5
Irlanda	2,7	1,2	-1,4	0,1	0,1	318,8	2,6	2,7
Italia	11,3	5,2	-17,5	9,7	6,2	18,5	1,6	5,5
Letonia	0,2	0,1	-37,5	0,1	0,0	65,4	0,1	0,3
Lituania	0,1	0,1	-72,5	0,1	0,1	-9,2	0,0	0,3
Luxemburgo	0,1	0,1	61,4	0,1	0,1	273,3	0,0	0,1
Malta	0,3	0,1	-17,5	-	-	-	0,3	0,4
Países Bajos	15,3	7,0	144,1	9,9	6,3	-7,0	5,4	-4,4
Portugal	27,6	12,6	9,8	14,6	9,4	12,4	13,0	12,1
RESTO UE (*)	13,4	6,1	58,7	15,4	9,8	-17,9	-2,0	-10,3
Bulgaria	0,6	0,3	107,5	0,9	0,6	41,8	-0,2	-0,3
Dinamarca	1,2	0,5	82,9	0,2	0,1	-35,5	0,9	0,3
Hungría	0,3	0,1	-2,1	0,1	0,0	104,1	0,2	0,2
Polonia	4,8	2,2	26,5	8,2	5,2	-33,1	-3,3	-8,4
República Checa	1,3	0,6	12,4	4,2	2,7	174,6	-2,8	-0,3
Rumanía	3,6	1,7	163,7	0,9	0,6	65,5	2,7	0,8
Suecia	1,5	0,7	105,4	0,7	0,4	-32,3	0,8	-0,2
RESTO EUROPA	25,7	11,7	20,0	10,0	6,4	115,0	15,6	16,7
Noruega	0,4	0,2	-61,5	0,0	0,0	2.211,6	0,3	0,9
Reino Unido	12,5	5,7	0,7	2,9	1,9	42,0	9,6	10,4
Rusia	0,6	0,3	-12,6	-	-	-100,0	0,6	0,6
Suiza	6,2	2,8	77,4	0,3	0,2	162,0	5,9	3,4
Turquía	4,8	2,2	66,2	5,7	3,6	437,6	-0,9	1,8
AMÉRICA	22,5	10,3	-1,8	13,4	8,6	40,7	9,1	13,4
AMÉRICA DEL NORTE	13,6	6,2	14,3	5,0	3,2	4,2	8,6	7,1
Canadá	3,3	1,5	48,0	0,3	0,2	-58,6	3,0	1,5
Estados Unidos	10,3	4,7	6,6	4,7	3,0	15,3	5,6	5,6
AMÉRICA LATINA	8,9	4,1	-19,4	8,4	5,4	77,9	0,5	6,3
Argentina	0,4	0,2	-31,9	0,2	0,1	-18,0	0,3	0,5
Brasil	0,4	0,2	-66,3	0,1	0,0	-2,6	0,3	1,1
Chile	1,3	0,6	-14,4	0,2	0,1	73,1	1,1	1,4
México	3,8	1,7	-22,5	0,1	0,1	-0,9	3,7	4,8
Perú	0,3	0,2	79,1	3,1	2,0	358,3	-2,8	-0,5
RESTO DE AMÉRICA	0,1	0,0	92,6	-	-	-	0,1	0,0
ASIA	9,4	4,3	3,4	32,8	21,0	-27,4	-23,4	-36,1
ASIA (exc. Oriente Medio)	7,5	3,4	1,3	31,1	19,9	-29,1	-23,7	-36,5
China	1,9	0,9	-25,5	23,9	15,3	-31,1	-22,0	-32,1
Corea del Sur	2,7	1,2	28,3	0,6	0,4	-58,2	2,0	0,6
Hong-Kong, China	0,2	0,1	-10,4	0,3	0,2	3.452,7	-0,1	0,2
India	0,1	0,0	-80,3	2,4	1,5	21,1	-2,3	-1,4
Indonesia	0,2	0,1	28,9	0,2	0,1	-83,5	0,0	-1,0
Japón	1,0	0,4	31,5	0,6	0,4	37,9	0,3	0,3
Singapur	0,5	0,2	642,9	0,0	0,0	-91,5	0,5	0,0
Taiwán	0,2	0,1	30,7	1,0	0,6	6,1	-0,8	-0,8
Vietnam	0,3	0,1	35,8	0,6	0,4	-55,2	-0,2	-1,0
ORIENTE MEDIO	1,9	0,9	12,3	1,7	1,1	26,0	0,2	0,4
Arabia Saudí	0,3	0,1	230,9	0,0	0,0	-100,0	0,3	-0,1
Emiratos Árabes Unidos	0,4	0,2	-4,7	0,2	0,1	-26,9	0,3	0,2
AFRICA	10,5	4,8	8,7	7,1	4,6	15,7	3,3	3,5
Argelia	0,0	0,0	-	-	-	-	0,0	-
Egipto	0,1	0,0	172,1	0,2	0,1	128,3	-0,1	0,0
Marruecos	7,0	3,2	12,6	6,2	4,0	15,5	0,9	0,9
Nigeria	-	-	-	-	-	-	-	-
Sudáfrica	0,2	0,1	-51,9	0,1	0,1	-68,6	0,1	0,1
OCEANÍA	1,5	0,7	81,7	0,5	0,3	1.069,6	1,0	0,8
Australia	1,4	0,6	80,8	0,5	0,3	1.071,4	0,9	0,7
OTROS (**)	0,0	0,0	881,6	0,0	0,0	-	0,0	0,0
TOTAL	218,5	100,0	7,3	156,3	100,0	0,4	62,2	47,9

(*) El total UE es superior a la suma de los EE.MM., porque incluye operaciones de "avituallamiento intracomunitario" y de "pesca en altura en otro estado comunitario". (**) Fundamentalmente avituallamiento extracomunitario

Fuente: [Web Datacomex](#) de la Secretaría de Estado de Comercio con datos del Departamento de Aduanas e II. EE. de la Agencia Tributaria.

Exportaciones de La Rioja por áreas (% sobre total)



A.4.2. Comercio Exterior de La Rioja en enero - julio de 2024. Desglose por Áreas Geográficas

Área Geográfica	EXPORTACIONES			IMPORTACIONES			SALDO	
	Millones €	% total	tva (%)	Millones €	% total	tva (%)	2024	2023
EUROPA	1.139,7	79,8	6,1	722,7	70,1	-4,2	417,1	320,0
UNION EUROPEA	975,1	68,2	4,7	669,8	64,9	-3,7	305,3	235,9
ZONA EURO	892,7	62,5	5,0	547,7	53,1	0,1	345,0	302,7
Alemania	146,0	10,2	-11,0	135,1	13,1	3,4	10,9	33,4
Austria	5,7	0,4	-15,1	21,4	2,1	20,5	-15,8	-11,1
Bélgica	58,8	4,1	58,8	25,4	2,5	-26,0	33,3	2,7
Chipre	0,7	0,1	11,3	0,1	0,0	122,0	0,6	0,6
Croacia	4,7	0,3	4,3	0,1	0,0	-12,6	4,6	4,4
Eslovaquia	19,4	1,4	28,4	2,3	0,2	-19,5	17,1	12,3
Eslovenia	1,6	0,1	6,4	0,9	0,1	7,6	0,7	0,7
Estonia	0,9	0,1	-1,4	0,3	0,0	25,9	0,6	0,6
Finlandia	3,0	0,2	17,6	0,9	0,1	-54,8	2,1	0,6
Francia	289,0	20,2	-1,1	124,4	12,1	4,0	164,6	172,5
Grecia	17,7	1,2	42,4	18,8	1,8	128,6	-1,1	4,2
Irlanda	13,3	0,9	3,0	0,4	0,0	-44,4	12,9	12,2
Italia	66,3	4,6	-20,8	63,3	6,1	-10,3	3,0	13,1
Letonia	1,4	0,1	-34,4	0,6	0,1	-90,6	0,7	-4,6
Lituania	1,7	0,1	-42,7	0,4	0,0	-21,3	1,3	2,5
Luxemburgo	0,7	0,0	-14,8	1,4	0,1	79,9	-0,7	0,0
Malta	1,5	0,1	-20,1	0,0	0,0	-55,0	1,5	1,9
Países Bajos	79,5	5,6	80,0	66,6	6,5	-5,1	12,9	-26,0
Portugal	180,9	12,7	10,4	85,3	8,3	5,1	95,6	82,8
RESTO UE (*)	82,4	5,8	0,9	122,1	11,8	-17,8	-39,6	-66,8
Bulgaria	3,2	0,2	34,0	5,3	0,5	-14,0	-2,1	-3,7
Dinamarca	7,1	0,5	25,0	2,2	0,2	-32,8	4,9	2,4
Hungría	2,0	0,1	16,9	5,2	0,5	739,7	-3,3	1,1
Polonia	28,2	2,0	-2,9	75,7	7,3	-27,0	-47,5	-74,7
República Checa	9,9	0,7	-36,6	16,7	1,6	42,2	-6,8	3,9
Rumanía	23,7	1,7	33,9	10,8	1,0	93,4	13,0	12,1
Suecia	8,3	0,6	-10,7	2,2	0,2	-35,4	6,1	5,8
RESTO EUROPA	164,6	11,5	15,4	52,9	5,1	-9,6	111,7	84,1
Noruega	4,4	0,3	-36,8	0,5	0,0	61,5	3,9	6,7
Reino Unido	88,5	6,2	10,4	15,0	1,5	-47,9	73,5	51,4
Rusia	5,0	0,3	-17,9	0,2	0,0	-96,3	4,8	1,2
Suiza	30,3	2,1	23,0	1,4	0,1	14,6	28,9	23,4
Turquía	29,3	2,0	72,2	15,3	1,5	100,6	14,0	9,4
AMÉRICA	150,2	10,5	-7,2	71,0	6,9	-11,0	79,2	82,1
AMÉRICA DEL NORTE	87,0	6,1	-1,6	25,9	2,5	-30,1	61,1	51,3
Canadá	16,7	1,2	2,8	1,3	0,1	-55,0	15,4	13,4
Estados Unidos	70,3	4,9	-2,5	24,7	2,4	-28,0	45,6	37,9
AMÉRICA LATINA	62,9	4,4	-13,9	45,0	4,4	5,6	17,9	30,4
Argentina	3,0	0,2	-33,9	2,4	0,2	71,1	0,6	3,2
Brasil	3,7	0,3	-53,8	1,0	0,1	136,7	2,7	7,6
Chile	5,9	0,4	-3,3	1,2	0,1	18,1	4,6	5,0
México	28,0	2,0	-21,1	0,8	0,1	-24,5	27,2	34,5
Perú	2,8	0,2	17,1	16,3	1,6	-18,2	-13,6	-17,6
RESTO DE AMÉRICA	0,3	0,0	-13,2	0,0	0,0	-79,3	0,3	0,3
ASIA	56,0	3,9	-18,2	185,3	18,0	-17,2	-129,3	-155,2
ASIA (exc. Oriente Medio)	45,6	3,2	-15,5	179,3	17,4	-16,1	-133,7	-159,7
China	8,5	0,6	-32,6	124,7	12,1	-14,3	-116,3	-133,1
Corea del Sur	16,8	1,2	-24,5	4,0	0,4	-47,6	12,8	14,7
Hong-Kong, China	1,3	0,1	-9,1	0,3	0,0	97,2	1,0	1,3
India	2,0	0,1	-3,3	18,3	1,8	0,8	-16,3	-16,1
Indonesia	0,8	0,1	-12,4	5,2	0,5	-7,2	-4,4	-4,7
Japón	6,8	0,5	23,3	1,7	0,2	-57,4	5,1	1,5
Singapur	1,4	0,1	44,5	0,0	0,0	-71,3	1,3	0,9
Taiwán	1,3	0,1	23,4	4,8	0,5	-59,8	-3,4	-10,8
Vietnam	1,4	0,1	-1,2	8,2	0,8	-5,7	-6,8	-7,2
ORIENTE MEDIO	10,4	0,7	-28,3	6,0	0,6	-40,0	4,4	4,5
Arabia Saudí	1,6	0,1	-29,6	0,5	0,1	-78,0	1,1	-0,1
Emiratos Árabes Unidos	1,8	0,1	-47,0	1,5	0,1	-66,5	0,3	-1,0
ÁFRICA	75,9	5,3	9,4	51,6	5,0	25,8	24,3	28,3
Argelia	0,1	0,0	-	0,0	0,0	-	0,1	0,0
Egipto	0,5	0,0	-9,6	0,6	0,1	6,9	-0,1	0,0
Marruecos	52,2	3,7	9,3	46,0	4,5	29,8	6,2	12,4
Nigeria	0,0	0,0	-91,6	-	-	-100,0	0,0	0,3
Sudáfrica	1,7	0,1	-44,3	0,7	0,1	-56,4	1,1	1,6
OCEANÍA	6,9	0,5	50,4	0,9	0,1	-31,3	6,0	3,3
Australia	5,6	0,4	49,2	0,6	0,1	-15,9	5,0	3,0
OTROS (**)	0,2	0,0	-31,0	0,0	0,0	-62,8	0,2	0,2
TOTAL	1.428,8	100,0	3,6	1.031,4	100,0	-6,2	397,4	278,7

(*) El total UE es superior a la suma de los EE.MM., porque incluye operaciones de "avituallamiento intracomunitario" y de "pesca en altura en otro estado comunitario". (**) Fundamentalmente avituallamiento extracomunitario

Fuente: [Web Datacomex](#) de la Secretaría de Estado de Comercio con datos del Departamento de Aduanas e II. EE. de la Agencia Tributaria.

Exportaciones de La Rioja por áreas (% sobre total)

