



GOBIERNO  
DE ESPAÑA

MINISTERIO  
DE ECONOMÍA, COMERCIO  
Y EMPRESA

SECRETARÍA DE ESTADO DE  
COMERCIO

DIRECCIÓN TERRITORIAL DE  
COMERCIO EN ASTURIAS

# **INFORME MENSUAL DE COMERCIO EXTERIOR DE ASTURIAS**

## **MAYO DE 2024**

## MAYO 2024

- Resultados generales<sup>1</sup>

- Exportaciones

En el mes de mayo, las exportaciones de mercancías del Principado de Asturias crecieron un 7,6% interanual, alcanzando los 532,8 millones de euros. Mientras que, respecto a abril, subieron un 9,3%.

- Importaciones

Las importaciones de esta CCAA en mayo de 2024 (441,3 millones de euros) disminuyeron un 23,6% interanual. Asimismo, cayeron un 25,5% intermensualmente.

- Saldo comercial

El saldo comercial del Principado de Asturias registró en mayo de 2024 un superávit de 91,5 millones de euros (déficit de 82,6 millones de euros en el mismo mes del año anterior, datos provisionales). La tasa de cobertura se situó en el 120,7%, 35 puntos porcentuales más que en mayo de 2023 (85,7%, datos provisionales).

El saldo no energético arrojó un superávit de 210,8 millones de euros en esta CCAA (superávit de 69,2 millones de euros en mayo de 2023, datos provisionales) y se alcanzó un déficit energético de 119,3 millones de euros (déficit energético de 151,8 millones de euros en el mismo mes del año anterior).

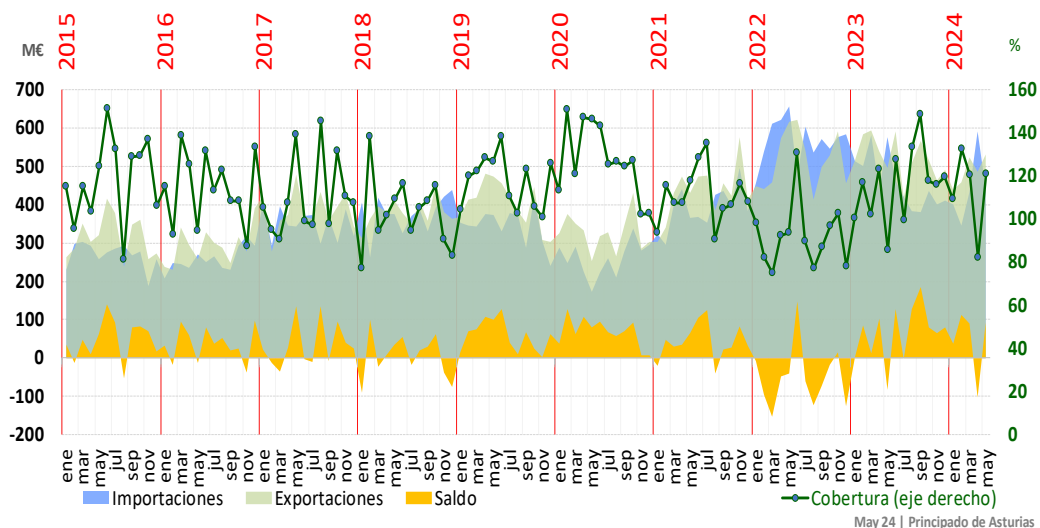
Cuadro 1: Principales magnitudes mensuales del Principado de Asturias

PERIODO	EXPORTACIONES			IMPORTACIONES			SALDO	COBERTURA
	Millones €	tvm (%)	tva (%)	Millones €	tvm (%)	tva (%)	Millones €	%
2015 (May)	319,8	6,0	-6,3	257,3	-11,8	-8,7	62,6	124,3
2016 (May)	256,8	-13,1	-19,7	271,0	15,1	5,3	-14,2	94,8
2017 (May)	479,1	28,6	86,5	344,5	-0,7	27,1	134,7	139,1
2018 (May)	410,5	7,7	-14,3	375,9	0,3	9,1	34,6	109,2
2019 (May)	473,4	-1,7	15,3	373,4	-0,4	-0,7	100,0	126,8
2020 (May)	253,6	-23,6	-46,4	173,4	-23,0	-53,5	80,1	146,2
2021 (May)	431,8	-9,0	70,3	366,5	-16,9	111,3	65,3	117,8
2022 (May)	615,9	7,1	42,6	658,1	5,7	79,5	-42,2	93,6
2023 (May)*	495,2	-8,3	-19,1	577,8	31,6	-19,5	-82,6	85,7
2024 (May)*	532,8	9,3	7,6	441,3	-25,5	-23,6	91,5	120,7

\* Datos provisionales. A efectos de cálculo, la variación interanual, se hace con los datos provisionales del año anterior de Principado de Asturias.

<sup>1</sup> Este informe ha sido elaborado a partir de los datos proporcionados por la SG de Evaluación de Instrumentos de Política Comercial de la Secretaría de Estado de Comercio, con datos del Departamento de Aduanas e II.EE de la Agencia Tributaria

Gráfico 1: Comercio exterior de mercancías (mensual)



### ➤ Comparativa entre comunidades

El valor de las exportaciones aumentó en 12 comunidades autónomas y se redujo en el resto. Las comunidades que registraron un mayor incremento interanual de las exportaciones en mayo fueron Illes Balears (82,1%), Región de Murcia (14,5%) y La Rioja (13,5%). En cambio, los mayores descensos interanuales se registraron en Comunidad de Madrid (-14,9%), Comunidad Foral de Navarra (-7,7%) y Cantabria (-4,2%).

En el análisis de las contribuciones, las comunidades que más contribuyeron positivamente fueron Comunitat Valenciana, con 0,8 puntos, y Galicia, con 0,7 puntos. Por otro lado, las comunidades con mayores contribuciones negativas fueron Comunidad de Madrid, con -1,9 puntos, y Comunidad Foral de Navarra, con -0,2 puntos (cuadro 2).

Cuadro2: Comparativa mensual por CCAA

	EXPORTACIONES			IMPORTACIONES		
	% total	tva (%)	contrib.	% total	tva (%)	contrib.
Andalucía	10,5	-0,5	0,0	10,0	4,9	0,5
Aragón	4,2	-0,2	0,0	4,0	-8,7	-0,4
<b>Asturias, Principado De</b>	1,5	7,6	0,1	1,2	-23,6	-0,4
Balears, Illes	1,0	82,1	0,4	0,5	19,1	0,1
Canarias	0,6	12,9	0,1	1,3	36,8	0,4
Cantabria	0,8	-4,2	0,0	0,7	8,1	0,1
Castilla Y León	4,9	8,1	0,4	4,1	7,0	0,3
Castilla-La Mancha	2,6	1,2	0,0	3,7	6,3	0,2
Cataluña	26,6	2,2	0,6	26,4	-2,9	-0,8
Comunitat Valenciana	10,1	8,9	0,8	8,6	0,8	0,1
Extremadura	0,9	7,3	0,1	0,5	-6,9	0,0
Galicia	8,3	9,4	0,7	4,8	-0,4	0,0
Madrid, Comunidad De	10,8	-14,9	-1,9	21,2	-2,4	-0,5
Murcia, Región De	4,0	14,5	0,5	3,7	23,4	0,7
Navarra, Comunidad Foral de	2,7	-7,7	-0,2	1,7	-1,1	0,0
País Vasco	8,6	5,7	0,5	6,5	-2,8	-0,2
Rioja, La	0,6	13,5	0,1	0,4	-5,0	0,0
Ceuta	0,0	289,5	0,0	0,2	106,7	0,1
Melilla	0,0	371,7	0,0	0,0	59,6	0,0
<b>TOTAL</b>	100,0	2,3	2,3	100,0	0,0	0,0

- Análisis sectorial

- Exportaciones

Las principales contribuciones al crecimiento de las exportaciones en el Principado de Asturias provinieron del sector de semimanufacturas no químicas, materias primas, sector automóvil y alimentación, bebidas y tabaco.

Por otro lado, los que más contribuyeron negativamente fueron los sectores de productos energéticos, bienes de equipo, otras mercancías y bienes de consumo duradero.

Gráfico 2: Exportaciones del Principado de Asturias (% sobre total)

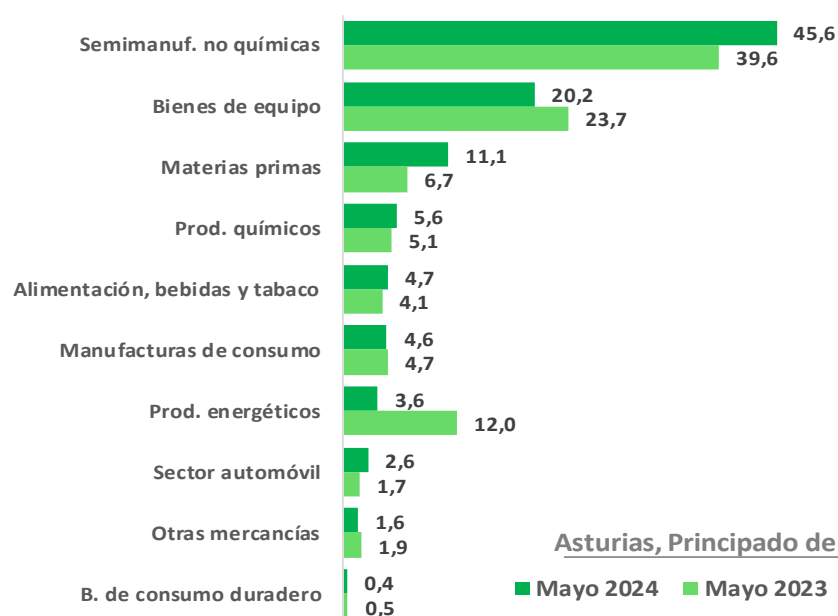
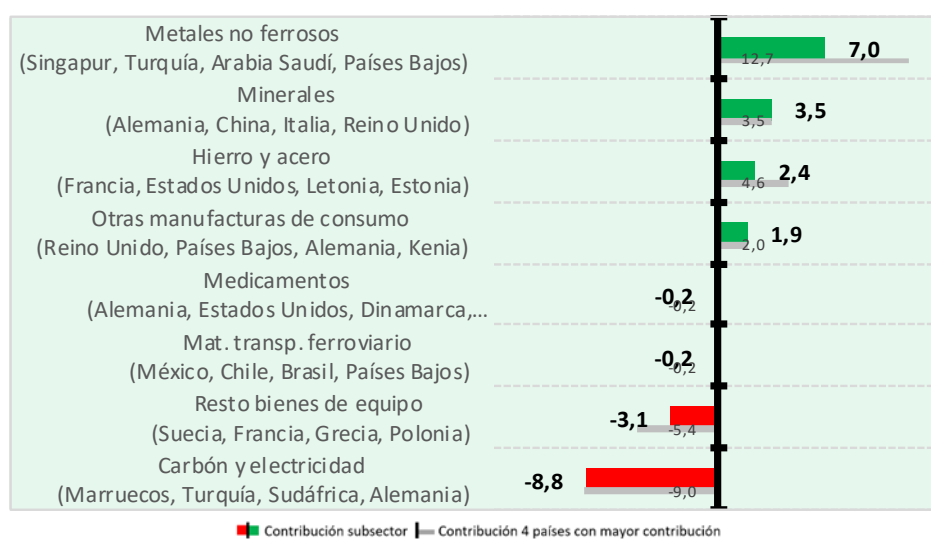


Gráfico 3. Principales contribuciones por subsectores - exportación



## ➤ Importaciones

En cuanto a las importaciones del Principado de Asturias, las mayores contribuciones negativas fueron de los sectores de productos energéticos, bienes de equipo, materias primas y sector automóvil.

Gráfico 4: Importaciones del Principado de Asturias (% sobre total)

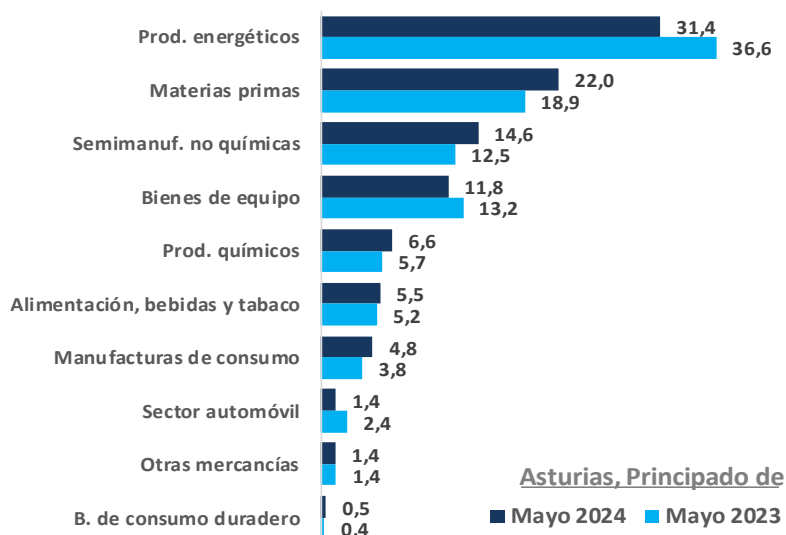


Gráfico 5: Principales contribuciones por subsectores – importación



- Análisis geográfico

- Exportaciones

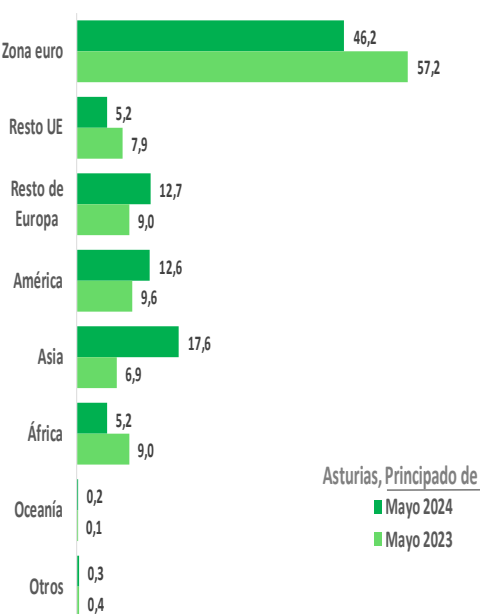
En mayo de 2024, en términos interanuales decreció el peso de las exportaciones del Principado de Asturias hacia países comunitarios en beneficio de las destinadas a terceros países. La participación de las ventas a la UE se situó en el 51,4% del total, porcentaje menor que el 65,1% registrado en mayo de 2023. Esta pérdida de peso se distribuyó entre la zona euro (46,2% frente al 57,2% del mismo mes del año anterior) y el resto de la UE (5,2% frente al 7,9% de mayo de 2023) (gráfico 6).

Las exportaciones del Principado de Asturias dirigidas a la UE cayeron a tasas interanuales de 15%, las destinadas a la zona euro decrecieron un 13,1% y las dirigidas al resto de la UE descendieron un 28,7%, en mayo de 2024. De entre nuestros principales socios, los mayores aumentos correspondieron a las ventas a Francia (17,2%). En el resto de Europa, las ventas a Turquía aumentaron un 67,9% y las ventas a Reino Unido aumentaron un 57,4%.

Fuera de Europa, ascendieron las exportaciones del Principado de Asturias a las siguientes grandes categorías de zonas: Oriente Medio (229,8%), Asia excluido Oriente Medio (161,2%), Oceanía (103,8%), América del Norte (43,8%) y América Latina (39,7%). Mientras que se redujeron las dirigidas a África (-38%).

Por países, destacan positivamente los aumentos a Perú (477,5%), Canadá (430,3%), Taiwán (382,9%), Argentina (366,8%), Arabia Saudí (360,6%), Corea del Sur (329,1%), Argelia (285,7%), Singapur (202,7%) y China (146,5%), y negativamente Sudáfrica (-93,2%), Indonesia (-54,2%), India (-52,7%), Nigeria (-43,3%), Marruecos (-41,9%), Japón (-25,2%) y Hong-Kong (-14,9%) (cuadro 3).

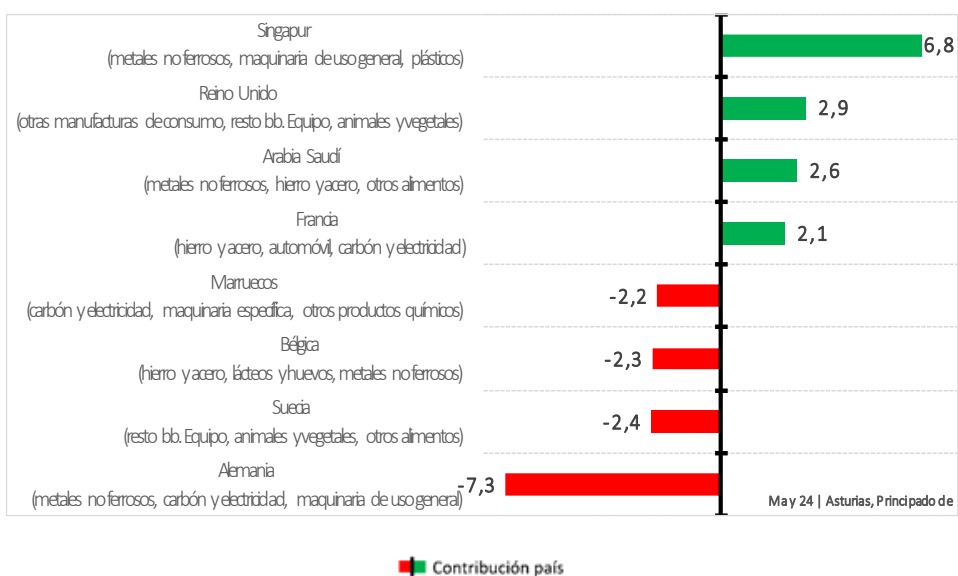
Gráfico 6: Exportaciones del Principado de Asturias por áreas (% sobre total)



Cuadro 3: Exportaciones del Principado de Asturias por áreas

	% total	tva (%)	contrib.
<b>EUROPA</b>	<b>64,1</b>	<b>-7,0</b>	<b>-5,2</b>
UNION EUROPEA	51,4	-15,0	-9,8
ZONA EURO	46,2	-13,1	-7,5
Alemania	8,1	-45,4	-7,3
Francia	13,6	17,2	2,1
Italia	8,3	-1,8	-0,2
Portugal	6,4	-3,5	-0,3
RESTO UE (*)	5,2	-28,7	-2,3
RESTO EUROPA	12,7	50,9	4,6
Reino Unido	7,3	57,4	2,9
Turquía	4,0	67,9	1,8
<b>AMERICA</b>	<b>12,6</b>	<b>42,2</b>	<b>4,0</b>
AMERICA DEL NORTE	7,1	43,8	2,3
EEUU	6,2	29,8	1,5
AMERICA LATINA	5,5	39,7	1,7
Brasil	0,9	3,4	0,0
México	1,2	43,1	0,4
<b>ASIA</b>	<b>17,6</b>	<b>175,9</b>	<b>12,1</b>
ASIA (exc. Oriente Medio)	13,1	161,2	8,7
China	2,2	146,5	1,4
Japón	0,2	-25,2	-0,1
ORIENTE MEDIO	4,5	229,8	3,4
Arabia Saudí	3,0	360,6	2,6
<b>AFRICA</b>	<b>5,2</b>	<b>-38,0</b>	<b>-3,4</b>
Marruecos	2,8	-41,9	-2,2
<b>OCEANIA</b>	<b>0,2</b>	<b>103,8</b>	<b>0,1</b>
<b>OTROS</b>	<b>0,3</b>	<b>-6,5</b>	<b>0,0</b>
<b>TOTAL</b>	<b>100,0</b>	<b>7,6</b>	<b>7,6</b>
Pro memoria: EXTRA UE	48,6	49,7	17,4

Gráfico 7. Principales contribuciones por países



### ➤ Importaciones

Las importaciones del Principado de Asturias en el mes de mayo se incrementaron con América (39%) y Asia (1,4%) y se redujeron con Oceanía (-76,6%), Europa (-21,8%) y África (-13,9%).

Por países, EE.UU., Alemania, Perú, Canadá y China se situaron al frente del ranking del origen de nuestras importaciones.

### ➤ Saldo comercial

A la vista de los datos expuestos, el saldo comercial del Principado de Asturias en el mes analizado presenta resultados positivos con Europa, Asia y África y negativos con América y Oceanía.

## ENERO – MAYO 2024

- Resultados generales

- Exportaciones

Las exportaciones del Principado de Asturias disminuyeron un 10,6% en enero-mayo de 2024 (18,7 puntos inferior a la de 2023, 8%, datos provisionales) alcanzando los 2.439,5 millones de euros.

- Importaciones

Las importaciones (2.214,7 millones de euros) descendieron un 15,3% interanual (4,8 puntos menos que en el mismo periodo del año pasado, -10,4%, datos provisionales).

- Saldo comercial

El saldo comercial alcanzó un superávit de 224,8 millones de euros (superávit de 116,4 millones de euros en enero-mayo de 2023, datos provisionales). La tasa de cobertura se situó en el 110,2%, es decir, 5,7 puntos porcentuales mayor que la del mismo periodo de 2023 (104,5%, datos provisionales).

El saldo no energético arrojó un superávit de 660,3 millones de euros (superávit de 495,3 millones de euros en enero-mayo de 2023, datos provisionales) y se alcanzó un déficit energético de 435,5 millones de euros (déficit de 378,8 millones de euros en el mismo periodo del año anterior).

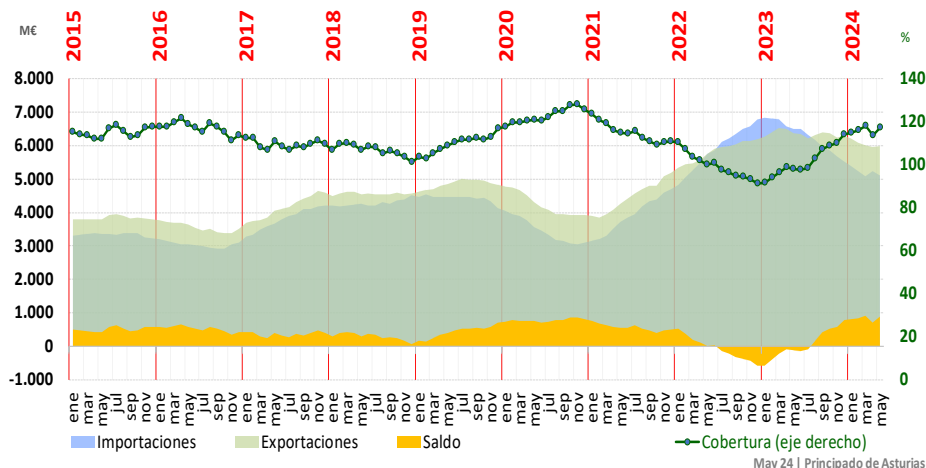
Cuadro 4: Principales magnitudes acumuladas de Asturias

PERIODO	EXPORTACIONES		IMPORTACIONES		SALDO	COBERTURA
	Millones €	tva (%)	Millones €	tva (%)	Millones €	%
2015	3.791,0	-1,2	3.226,1	-3,5	564,9	117,5%
2016	3.510,7	-7,4	3.087,6	-4,3	423,1	113,7%
2017	4.604,0	31,1	4.201,5	36,1	402,5	109,6%
2018	4.565,0	-0,8	4.508,0	7,3	57,1	101,3%
2019	4.823,6	5,7	4.124,3	-8,5	699,3	117,0%
2020	3.911,9	-18,9	3.108,8	-24,6	803,2	125,8%
2021	5.189,7	32,7	4.687,1	50,8	502,6	110,7%
2022	6.192,1	19,3	6.784,9	44,8	-592,8	91,3%
2023*	6.287,0	1,8	5.511,6	-19,6	775,4	114,1%
12 últimos meses*	5.996,4	-6,0	5.112,6	-22,0	883,8	117,3%
2015 (Ene-May)	1.520,7	-3,6	1.381,0	2,0	139,7	110,1%
2016 (Ene-May)	1.361,4	-10,5	1.206,9	-12,6	154,5	112,8%
2017 (Ene-May)	1.914,6	40,6	1.784,9	47,9	129,8	107,3%
2018 (Ene-May)	1.864,4	-2,6	1.838,0	3,0	26,4	101,4%
2019 (Ene-May)	2.157,3	15,7	1.790,5	-2,6	366,8	120,5%
2020 (Ene-May)	1.636,3	-24,2	1.224,7	-31,6	411,6	133,6%
2021 (Ene-May)	1.982,1	21,1	1.827,4	49,2	154,7	108,5%
2022 (Ene-May)	2.539,4	28,1	2.889,5	58,1	-350,0	87,9%
2023 (Ene-May)*	2.730,1	8,0	2.613,7	-10,4	116,4	104,5%
2024 (Ene-May)*	2.439,5	-10,6	2.214,7	-15,3	224,8	110,2%

\* Datos provisionales. A efectos de cálculo, la variación interanual, se hace con los datos provisionales del año anterior



Gráfico 8. Comercio exterior de mercancías (acumulado -noviembre 2023)



### ➤ Comparativa entre comunidades

El valor de las exportaciones aumentó en 11 comunidades autónomas y se redujo en el resto. Las comunidades que registraron un mayor incremento interanual de las exportaciones en enero-mayo fueron Canarias (17,7%), Extremadura (16,3%) y Castilla y León (11,3%). En cambio, los mayores descensos interanuales se registraron en Comunidad de Madrid (-19,1%), Principado de Asturias (-10,6%) y País Vasco (-8,1%).

En el análisis de las contribuciones en acumulado año, las comunidades que más contribuyeron positivamente fueron Andalucía, con 0,6 puntos, y Castilla y León, con 0,5 puntos. Por otro lado, las comunidades con mayores contribuciones negativas fueron Comunidad de Madrid, con -2,7 puntos, y Cataluña, con -1,1 puntos (cuadro 5).

Cuadro 5: Comparativa acumulada por CCAA

	EXPORTACIONES			IMPORTACIONES		
	% total	tva (%)	contrib.	% total	tva (%)	contrib.
Andalucía	11,1	5,4	0,6	9,9	1,0	0,1
Aragón	4,5	5,5	0,2	4,1	-8,1	-0,4
Asturias, Principado De	1,5	-10,6	-0,2	1,2	-15,3	-0,2
Balears, Illes	0,7	5,1	0,0	0,4	7,6	0,0
Canarias	0,7	17,7	0,1	1,0	5,2	0,0
Cantabria	0,9	-2,1	0,0	0,6	-2,2	0,0
Castilla Y León	4,8	11,3	0,5	4,0	8,8	0,3
Castilla-La Mancha	2,6	3,9	0,1	3,9	13,3	0,5
Cataluña	25,9	-4,2	-1,1	26,3	-2,7	-0,7
Comunitat Valenciana	10,2	-1,5	-0,2	8,4	-1,0	-0,1
Extremadura	0,9	16,3	0,1	0,5	-2,6	0,0
Galicia	7,9	4,4	0,3	4,9	0,2	0,0
Madrid, Comunidad De	11,7	-19,1	-2,7	21,6	-5,5	-1,2
Murcia, Región De	3,8	2,0	0,1	3,6	3,6	0,1
Navarra, Comunidad Foral de	2,9	2,4	0,1	1,7	-3,3	-0,1
País Vasco	8,1	-8,1	-0,7	6,5	-2,4	-0,2
Rioja, La	0,6	6,7	0,0	0,4	-7,9	0,0
Ceuta	0,0	0,2	0,0	0,2	112,4	0,1
Melilla	0,0	35,3	0,0	0,0	-0,8	0,0
<b>TOTAL</b>	<b>100,0</b>	<b>-2,3</b>	<b>-2,3</b>	<b>100,0</b>	<b>-1,5</b>	<b>-1,5</b>

• Análisis sectorial

Las principales contribuciones positivas de las exportaciones del Principado de Asturias de enero a mayo de 2024 provinieron del sector de bienes de equipo, manufacturas de consumo, sector automóvil y productos químicos (gráfico 9).

Las principales contribuciones negativas provinieron de productos energéticos, otras mercancías, semimanufacturas no químicas y bienes de consumo duradero.

Gráfico 9: Exportaciones del Principado de Asturias (% sobre total)

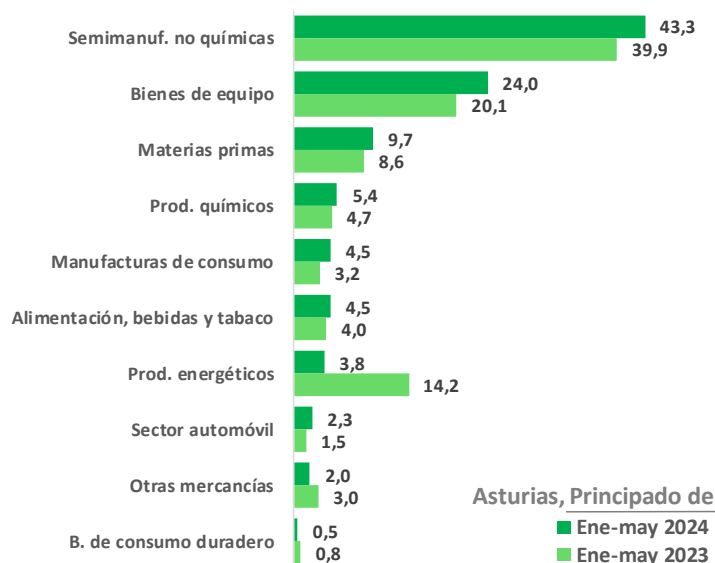
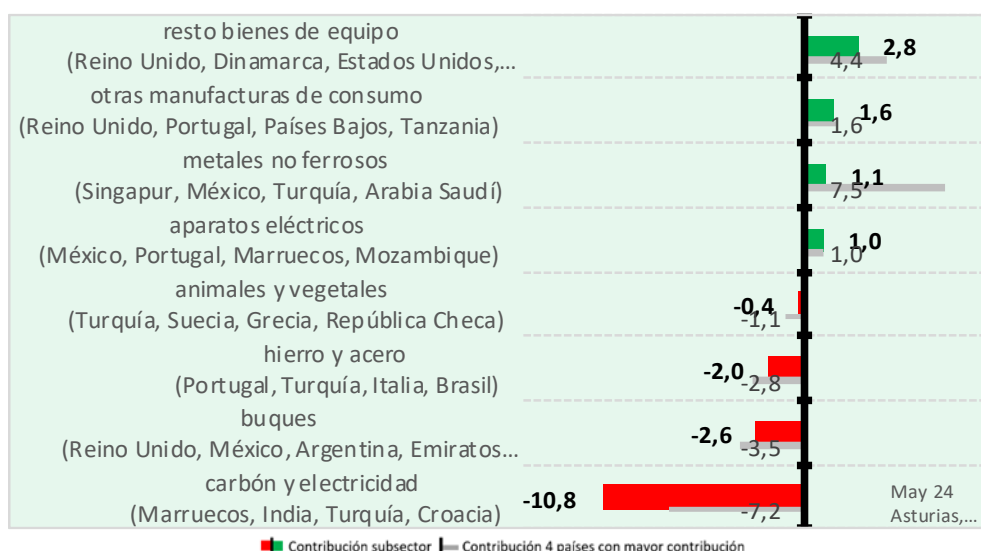


Gráfico 10. Principales contribuciones por subsectores (Exportación/Acumulado)



## ➤ Importaciones

En cuanto a las importaciones del Principado de Asturias, las principales contribuciones positivas en el periodo enero-mayo provinieron de los sectores de semimanufacturas no químicas y bienes de consumo duradero (gráfico 11).

Las mayores contribuciones negativas provinieron del sector de productos energéticos, materias primas, otras mercancías y bienes de equipo.

Gráfico 11: Importaciones del Principado de Asturias (% sobre total)

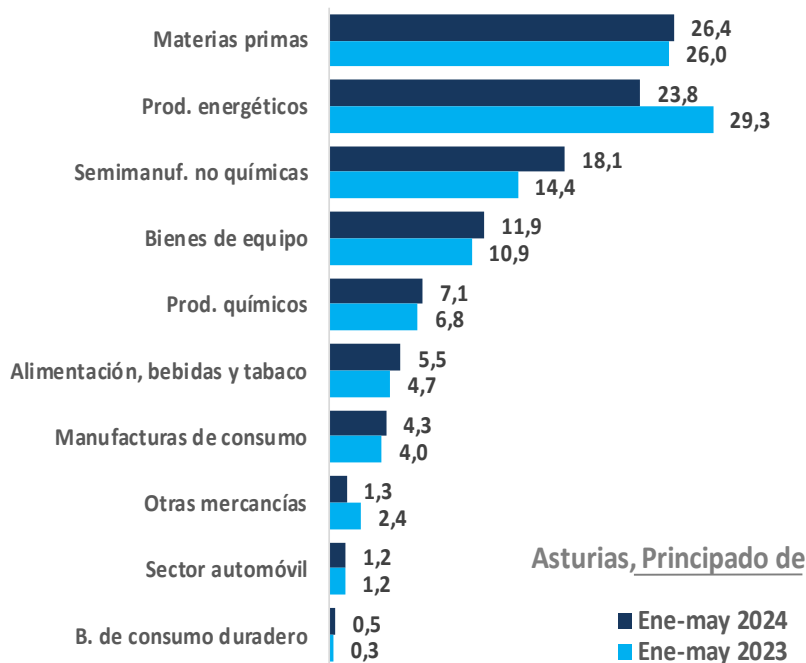


Gráfico 12. Principales contribuciones por subsectores (Importación/Acumulado)



• Análisis geográfico

➤ Exportaciones

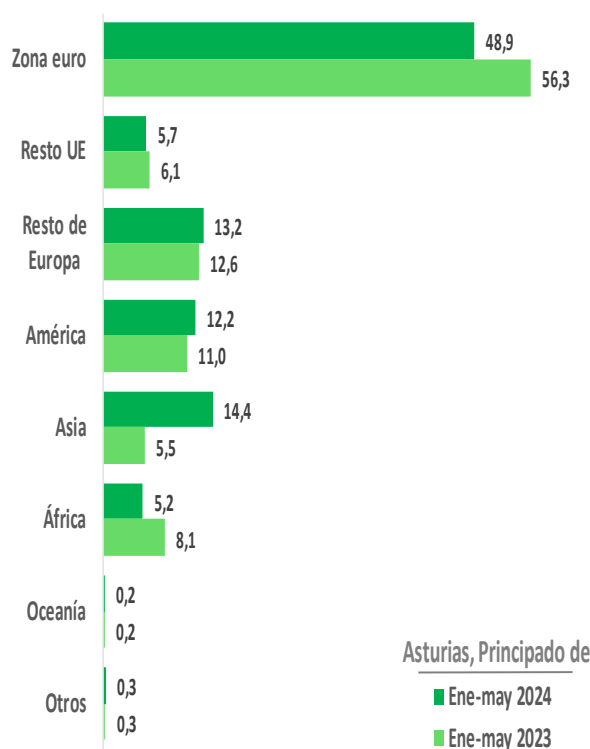
Las exportaciones del Principado de Asturias dirigidas a la UE en enero-mayo de 2024 (54,6% del total) retrocedieron un 21,8% respecto al mismo periodo del año anterior. En el caso de las ventas a la zona euro (48,9% del total), disminuyeron un 22,4%, mientras que las destinadas al resto de la Unión Europea (5,7% del total), se redujeron un 16,1% (gráfico 13).

En el resto de Europa, las ventas a Turquía decrecieron un 26,8% (cuadro 6) y las ventas a Reino Unido aumentaron un 19,5%.

Las exportaciones del Principado de Asturias a terceros destinos se incrementaron un 7,7% interanual en este periodo, y suponen el 45,4% del total, destacando el crecimiento de las ventas a Oriente Medio (214,1%), Asia excluido Oriente Medio (115,1%) y América del Norte (9,2%), frente a los descensos de África (-42,6%), Oceanía (-19,7%) y América Latina (-13,6%).

Por países, destacaron positivamente los aumentos a Corea del Sur (1024,7%), Singapur (772,3%), Emiratos Árabes Unidos (441%), Arabia Saudí (273,5%), Taiwán (213%), Perú (157,3%), Canadá (153,3%), Chile (104,7%) y Argelia (71,8%), y negativamente Nigeria (-89,5%), Sudáfrica (-74%), Brasil (-58,2%), Marruecos (-56,2%), Argentina (-51,9%) e Indonesia (-51,4%).

Gráfico 13: Exportaciones del Principado de Asturias por áreas (% sobre total)

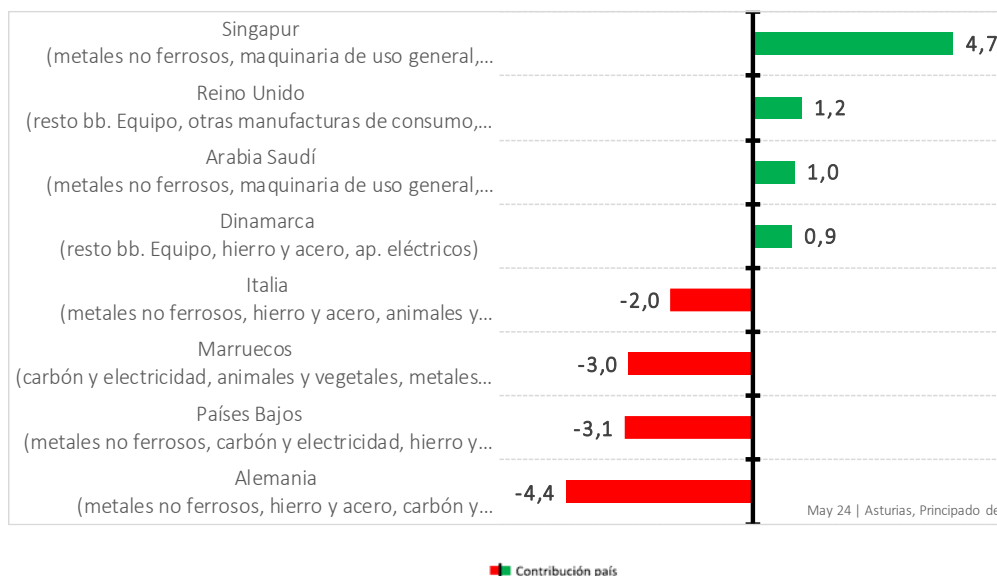


Cuadro 6: Exportaciones del de Asturias por áreas

	% total	tva (%)	contrib.
<b>EUROPA</b>	<b>67,7</b>	<b>-19,2</b>	<b>-14,4</b>
<b>UNION EUROPEA</b>	<b>54,6</b>	<b>-21,8</b>	<b>-13,6</b>
<b>ZONA EURO</b>	<b>48,9</b>	<b>-22,4</b>	<b>-12,6</b>
Alemania	8,8	-36,1	-4,4
Francia	12,2	-5,3	-0,6
Italia	7,8	-21,8	-2,0
Portugal	8,4	-4,5	-0,4
<b>RESTO UE (*)</b>	<b>5,7</b>	<b>-16,1</b>	<b>-1,0</b>
<b>RESTO EUROPA</b>	<b>13,2</b>	<b>-6,7</b>	<b>-0,8</b>
Reino Unido	7,9	19,5	1,2
Turquía	3,8	-26,8	-1,2
<b>AMÉRICA</b>	<b>12,2</b>	<b>-1,5</b>	<b>-0,2</b>
<b>AMERICA DEL NORTE</b>	<b>5,1</b>	<b>9,2</b>	<b>0,4</b>
EEUU	4,6	2,5	0,1
<b>AMERICA LATINA</b>	<b>6,6</b>	<b>-13,6</b>	<b>-0,9</b>
Brasil	1,0	-58,2	-1,2
México	2,4	15,9	0,3
<b>ASIA</b>	<b>14,4</b>	<b>136,1</b>	<b>7,4</b>
<b>ASIA (exc. Oriente Medio)</b>	<b>10,3</b>	<b>115,1</b>	<b>4,9</b>
China	1,9	54,3	0,6
Japón	0,2	-26,0	-0,1
<b>ORIENTE MEDIO</b>	<b>4,1</b>	<b>214,1</b>	<b>2,5</b>
Arabia Saudí	1,5	273,5	1,0
<b>ÁFRICA</b>	<b>5,2</b>	<b>-42,6</b>	<b>-3,4</b>
Marruecos	2,6	-56,2	-3,0
<b>OCEANIA</b>	<b>0,2</b>	<b>-19,7</b>	<b>0,0</b>
<b>OTROS</b>	<b>0,3</b>	<b>-6,8</b>	<b>0,0</b>
<b>TOTAL</b>	<b>100,0</b>	<b>-10,6</b>	<b>-10,6</b>
Pro memoria: EXTRA UE	45,4	7,7	2,9

Las principales contribuciones positivas y negativas a la tasa de variación interanual de las exportaciones del Principado de Asturias en enero-mayo de 2024 (-10,6%) fueron:

Gráfico 14. Principales contribuciones por países



### ➤ Importaciones

Las importaciones (2.214,7 millones de euros) descendieron un 15,3% interanual (4,8 puntos menos que en el mismo periodo del año pasado, -10,4%, datos provisionales).

Las importaciones del Principado de Asturias desde el exterior se incrementaron con América (2,6%) y redujeron con Oceanía (-61,6%), África (-48,3%), Europa (-11,5%) y Asia (-6,8%).

Por países, EE. UU., Alemania, China, Canadá y Brasil se situaron al frente del ranking del origen de nuestras importaciones.

### ➤ Saldo comercial

El saldo comercial alcanzó un superávit de 224,8 millones de euros (superávit de 116,4 millones de euros en enero-mayo de 2023, datos provisionales). La tasa de cobertura se situó en el 110,2%, es decir, 5,7 puntos porcentuales mayor que la del mismo periodo de 2023 (104,5%, datos provisionales).

## **A. APÉNDICE ESTADÍSTICO**

---

A.1 Comercio Exterior de la CCAA en MAYO de 2024. Desglose por Sectores Económicos.

A.2 Comercio Exterior de la CCAA en ENERO – MAYO de 2024. Desglose por Sectores Económicos.

A.3 Comercio Exterior de la CCAA en MAYO de 2024. Desglose por Áreas Geográficas.

A.4 Comercio Exterior de la CCAA en ENERO – MAYO de 2024. Desglose por Áreas Geográficas.

## A.1 Comercio Exterior de Mercancías por Sectores Económicos. Mayo 2024

Sectores Económicos	EXPORTACIONES			IMPORTACIONES			SALDO/BALANCE (M€)	
	Mill. €	% total	tva/YoY (%)	Mill. €	% total	tva/YoY (%)	2024	2023
<b>Alimentación, bebidas y tabaco</b>	<b>25,0</b>	<b>4,7</b>	<b>23,7</b>	<b>24,2</b>	<b>5,5</b>	<b>-19,1</b>	<b>0,8</b>	<b>-9,7</b>
Productos cárnicos	0,4	0,1	26,4	2,3	0,5	15,6	-1,8	-1,6
Productos pesqueros	0,9	0,2	13,1	3,8	0,9	-43,2	-2,8	-5,8
Frutas, hortalizas y legumbres	0,6	0,1	108,2	3,9	0,9	-12,1	-3,3	-4,1
Aceites y grasas	0,1	0,0	-35,2	0,1	0,0	-30,0	0,0	0,0
Azúcar, café y cacao	0,5	0,1	66,8	5,9	1,3	128,4	-5,4	-2,3
Lácteos y huevos	14,8	2,8	21,7	5,7	1,3	7,2	9,1	6,8
<b>Otros alimentos</b>	<b>5,8</b>	<b>1,1</b>	<b>9,2</b>	<b>2,4</b>	<b>0,5</b>	<b>-72,2</b>	<b>3,3</b>	<b>-3,4</b>
Cereales	0,0	0,0	-84,9	0,6	0,1	-89,2	-0,6	-5,8
Preparados alimenticios	5,7	1,1	9,3	0,7	0,2	71,7	5,0	4,8
Semillas y frutos oleaginosos	-	-	-100,0	0,0	0,0	63,5	0,0	0,0
Piensos animales	0,0	0,0	156,7	1,1	0,2	-56,2	-1,1	-2,4
Bebidas	1,9	0,4	110,4	0,1	0,0	-9,5	1,9	0,8
Tabacos	0,0	0,0	-31,7	-	-	-	0,0	0,0
<b>Productos energéticos</b>	<b>19,4</b>	<b>3,6</b>	<b>-67,5</b>	<b>138,7</b>	<b>31,4</b>	<b>-34,4</b>	<b>-119,3</b>	<b>-151,8</b>
Petróleo y derivados	4,5	0,8	-6,7	17,5	4,0	1.261,8	-12,9	3,6
Gas	3,7	0,7	-	40,7	9,2	837.580,8	-37,0	0,0
<b>Carbón y electricidad</b>	<b>11,2</b>	<b>2,1</b>	<b>-79,6</b>	<b>80,6</b>	<b>18,3</b>	<b>-61,6</b>	<b>-69,4</b>	<b>-155,3</b>
Carbón	11,2	2,1	-79,6	80,6	18,3	-61,6	-69,4	-155,3
Corriente eléctrica	-	-	-	-	-	-	-	-
<b>Materias primas</b>	<b>59,2</b>	<b>11,1</b>	<b>78,6</b>	<b>97,3</b>	<b>22,0</b>	<b>-10,9</b>	<b>-38,0</b>	<b>-76,0</b>
Animales y vegetales	25,1	4,7	53,4	2,6	0,6	17,8	22,5	14,1
Minerales	34,1	6,4	103,2	94,6	21,4	-11,5	-60,5	-90,1
<b>Semimanufacturas no químicas</b>	<b>243,0</b>	<b>45,6</b>	<b>24,0</b>	<b>64,4</b>	<b>14,6</b>	<b>-10,6</b>	<b>178,6</b>	<b>124,0</b>
Metales no ferrosos	129,9	24,4	36,7	16,2	3,7	65,3	113,7	85,2
Hierro y acero	97,4	18,3	14,1	37,4	8,5	-26,5	60,0	34,5
Papel	2,3	0,4	-19,2	3,6	0,8	-11,3	-1,4	-1,3
Productos cerámicos y similares	3,6	0,7	-13,6	2,0	0,5	-30,4	1,7	1,4
<b>Otras semimanufacturas no químicas</b>	<b>9,7</b>	<b>1,8</b>	<b>14,1</b>	<b>5,1</b>	<b>1,2</b>	<b>18,8</b>	<b>4,6</b>	<b>4,2</b>
Cal y cemento	3,8	0,7	-6,7	0,8	0,2	3.997,6	3,1	4,1
Vidrio	1,8	0,3	-46,9	1,8	0,4	-17,6	0,0	1,2
Neumáticos y cámaras	0,0	0,0	143,0	0,3	0,1	72,9	-0,3	-0,2
Resto de otras semimanufacturas	4,1	0,8	299,7	2,2	0,5	14,4	1,8	-0,9
<b>Productos químicos</b>	<b>29,7</b>	<b>5,6</b>	<b>18,3</b>	<b>29,0</b>	<b>6,6</b>	<b>-11,3</b>	<b>0,7</b>	<b>-7,6</b>
Productos químicos orgánicos	6,3	1,2	32,8	2,5	0,6	-69,6	3,8	-3,4
Productos químicos inorgánicos	3,7	0,7	65,7	9,0	2,1	48,6	-5,3	-3,8
Medicamentos	1,8	0,3	-31,3	2,1	0,5	71,2	-0,3	1,4
Plásticos	4,2	0,8	31,1	7,5	1,7	-21,1	-3,3	-6,2
Abonos	9,7	1,8	20,9	1,9	0,4	15,0	7,7	6,3
Colorantes y curtientes	0,2	0,0	-2,6	2,6	0,6	21,7	-2,3	-1,9
Aceites esenciales y perfumados	1,6	0,3	26,4	1,1	0,3	-31,5	0,4	-0,4
Otros productos químicos	2,3	0,4	-20,0	2,3	0,5	-2,3	0,0	0,5
<b>Bienes de equipo</b>	<b>107,5</b>	<b>20,2</b>	<b>-8,5</b>	<b>52,2</b>	<b>11,8</b>	<b>-31,4</b>	<b>55,3</b>	<b>41,4</b>
<b>Maquinaria para la industria</b>	<b>26,4</b>	<b>4,9</b>	<b>7,6</b>	<b>17,9</b>	<b>4,1</b>	<b>-4,0</b>	<b>8,5</b>	<b>5,9</b>
<b>Maquinaria específica</b>	<b>9,3</b>	<b>1,7</b>	<b>19,4</b>	<b>6,1</b>	<b>1,4</b>	<b>-25,1</b>	<b>3,2</b>	<b>-0,4</b>
Maquinaria agrícola	0,0	0,0	-99,5	0,2	0,0	-37,4	-0,2	0,0
Maquinaria de obras públicas	1,8	0,3	-6,6	2,2	0,5	-2,9	-0,4	-0,3
Maquinaria textil	0,0	0,0	-	0,1	0,0	77,0	-0,1	0,0
Maquinaria para trabajar metal	1,2	0,2	-37,8	1,9	0,4	-25,9	-0,7	-0,6
Otra maquinaria específica	6,4	1,2	70,5	1,8	0,4	-40,4	4,5	0,6
Maquinaria de uso general	17,1	3,2	2,1	11,8	2,7	12,5	5,3	6,3
<b>Equipos de oficina y telecomunicaciones</b>	<b>2,7</b>	<b>0,5</b>	<b>-23,0</b>	<b>4,2</b>	<b>1,0</b>	<b>-83,8</b>	<b>-1,5</b>	<b>-22,6</b>
<b>Maq. de automat. de datos y eq. de</b>	<b>0,7</b>	<b>0,1</b>	<b>-42,8</b>	<b>1,1</b>	<b>0,2</b>	<b>551,8</b>	<b>-0,4</b>	<b>1,0</b>
Equipos de oficina	0,1	0,0	5,1	0,0	0,0	20,0	0,1	0,1
Maquinaria de automatización de datos	0,7	0,1	-42,8	1,1	0,2	551,8	-0,4	1,0
Equipos telecomunicaciones	2,0	0,4	-12,5	3,2	0,7	-87,8	-1,2	-23,6
<b>Material transporte</b>	<b>2,7</b>	<b>0,5</b>	<b>92,3</b>	<b>3,1</b>	<b>0,7</b>	<b>-50,8</b>	<b>-0,4</b>	<b>-4,9</b>
Ferroviario	0,1	0,0	-91,8	0,5	0,1	-87,9	-0,4	-3,1
Carretera	0,1	0,0	-70,3	2,6	0,6	28,2	-2,5	-1,7
Buques	2,5	0,5	7.541,1	-	-	-100,0	2,5	-0,1
Aeronaves	0,0	0,0	-	-	-	-100,0	0,0	0,0
<b>Otros bienes de equipo</b>	<b>75,8</b>	<b>14,2</b>	<b>-14,0</b>	<b>27,0</b>	<b>6,1</b>	<b>7,5</b>	<b>48,8</b>	<b>63,0</b>
Motores	1,2	0,2	29,9	0,0	0,0	-86,9	1,2	0,6
Aparatos eléctricos	6,0	1,1	11,2	12,3	2,8	41,2	-6,2	-3,3
Aparatos de precisión	4,3	0,8	127,6	5,9	1,3	11,1	-1,6	-3,4
Resto bienes de equipo	64,3	12,1	-19,5	8,8	2,0	-18,3	55,5	69,1
<b>Sector automóvil</b>	<b>13,8</b>	<b>2,6</b>	<b>61,6</b>	<b>6,2</b>	<b>1,4</b>	<b>-56,1</b>	<b>7,7</b>	<b>-5,5</b>
Automóviles y motos	7,3	1,4	167,4	4,2	0,9	130,1	3,1	0,9
Componentes del automóvil	6,5	1,2	11,9	2,0	0,5	-83,7	4,5	-6,4
<b>Bienes de consumo duradero</b>	<b>2,2</b>	<b>0,4</b>	<b>-11,8</b>	<b>2,2</b>	<b>0,5</b>	<b>2,8</b>	<b>0,1</b>	<b>0,4</b>
Electrodomésticos	0,6	0,1	1,7	0,4	0,1	212,7	0,2	0,4
Electrónica de consumo	0,2	0,0	-13,9	0,1	0,0	2,5	0,1	0,1
Muebles	1,4	0,3	-16,1	1,3	0,3	-16,1	0,1	0,1
Otros bienes de consumo duradero	0,1	0,0	-11,0	0,4	0,1	8,0	-0,2	-0,2
<b>Manufacturas de consumo</b>	<b>24,6</b>	<b>4,6</b>	<b>6,0</b>	<b>21,3</b>	<b>4,8</b>	<b>-3,8</b>	<b>3,3</b>	<b>1,0</b>
<b>Textiles</b>	<b>8,6</b>	<b>1,6</b>	<b>-46,4</b>	<b>6,1</b>	<b>1,4</b>	<b>-14,3</b>	<b>2,5</b>	<b>8,9</b>
Confección	0,7	0,1	50,6	3,4	0,8	-18,5	-2,7	-3,7
Fibras textiles	6,1	1,1	-58,7	1,0	0,2	-42,0	5,0	12,9
Hilados	0,0	0,0	2.572,9	0,0	0,0	-17,3	0,0	0,0
Tejidos	0,1	0,0	50,6	0,3	0,1	84,8	-0,2	-0,1
Resto de textiles	1,7	0,3	105,4	1,4	0,3	34,3	0,3	-0,2
Calzado	0,0	0,0	-92,1	6,0	1,3	-15,8	-5,9	-6,7
Juguets	0,7	0,1	-18,7	0,4	0,1	-34,5	0,2	0,2
<b>Otras manufacturas de consumo</b>	<b>15,3</b>	<b>2,9</b>	<b>160,1</b>	<b>8,8</b>	<b>2,0</b>	<b>20,9</b>	<b>6,4</b>	<b>-1,4</b>
Alfarería	0,1	0,0	-22,3	0,1	0,0	-22,1	0,0	-0,1
Joyería y relojes	0,0	0,0	-61,0	0,1	0,0	-9,7	-0,1	-0,1
Cuero y manufacturas del cuero	0,1	0,0	65,7	0,0	0,0	-14,2	0,1	0,0
Resto de otras manufacturas de consumo	15,1	2,8	165,2	8,6	1,9	22,5	6,5	-1,3
<b>Otras mercancías</b>	<b>8,4</b>	<b>1,6</b>	<b>-11,0</b>	<b>6,0</b>	<b>1,4</b>	<b>-28,4</b>	<b>2,4</b>	<b>1,1</b>
<b>TOTAL</b>	<b>532,8</b>	<b>100,0</b>	<b>7,6</b>	<b>441,3</b>	<b>100,0</b>	<b>-23,6</b>	<b>91,5</b>	<b>-82,6</b>

Fuente: Web Datacomex de la Secretaría de Estado de Comercio con datos del Dpto. Aduanas e II. EE de la AEAT

Source: Web Datacomex of the Secretariat of State for Trade with data from Spain's Customs (Tax Agency).

## A.2 Comercio Exterior de Mercancías por Sectores Económicos. Enero – Mayo 2024

Sectores Económicos	EXPORTACIONES			IMPORTACIONES			SALDO/BALANCE (M€)	
	Miil. €	% total	tva/YoY (%)	Miil. €	% total	tva/YoY (%)	2024	2023
<b>Alimentación, bebidas y tabaco</b>	<b>110,5</b>	<b>4,5</b>	<b>1,3</b>	<b>121,1</b>	<b>5,5</b>	<b>-0,5</b>	<b>-10,6</b>	<b>-12,6</b>
Productos cárnicos	1,7	0,1	1,2	10,7	0,5	5,4	-9,0	-8,4
Productos pesqueros	3,1	0,1	6,9	17,7	0,8	-9,2	-14,6	-16,6
Frutas, hortalizas y legumbres	2,0	0,1	8,3	22,9	1,0	16,2	-21,0	-17,9
Aceites y grasas	0,2	0,0	-55,1	0,8	0,0	-40,0	-0,6	-0,8
Azúcar, café y cacao	1,8	0,1	42,4	21,0	0,9	58,7	-19,2	-12,0
Lácteos y huevos	66,1	2,7	3,1	27,6	1,2	10,6	38,5	39,1
<b>Otros alimentos</b>	<b>27,8</b>	<b>1,1</b>	<b>-16,1</b>	<b>19,9</b>	<b>0,9</b>	<b>-38,6</b>	<b>7,9</b>	<b>0,7</b>
Cereales	0,2	0,0	756,4	11,1	0,5	-45,4	-11,0	-20,4
Preparados alimenticios	27,6	1,1	-16,5	2,6	0,1	20,0	25,0	30,9
Semillas y frutos oleaginosos	0,0	0,0	-100,0	0,0	0,0	-22,3	0,0	0,0
Piensos animales	0,0	0,0	-55,4	6,2	0,3	-37,6	-6,1	-9,8
Bebidas	7,7	0,3	118,6	0,4	0,0	58,1	7,3	3,3
Tabacos	0,1	0,0	-26,9	0,0	0,0	-71,6	0,1	0,1
<b>Productos energéticos</b>	<b>91,8</b>	<b>3,8</b>	<b>-76,3</b>	<b>527,3</b>	<b>23,8</b>	<b>-31,2</b>	<b>-435,5</b>	<b>-378,8</b>
Petróleo y derivados	23,1	0,9	-16,2	132,8	6,0	197,7	-109,7	-17,0
Gas	15,2	0,6	46,9	64,9	2,9	8.788,5	-49,7	9,6
<b>Carbón y electricidad</b>	<b>53,5</b>	<b>2,2</b>	<b>-84,7</b>	<b>329,6</b>	<b>14,9</b>	<b>-54,3</b>	<b>-276,1</b>	<b>-371,4</b>
Carbón	53,5	2,2	-84,7	329,6	14,9	-54,3	-276,1	-371,4
Corriente eléctrica	-	-	-	-	-	-	-	-
<b>Materias primas</b>	<b>237,6</b>	<b>9,7</b>	<b>1,0</b>	<b>583,6</b>	<b>26,4</b>	<b>-14,1</b>	<b>-346,0</b>	<b>-443,9</b>
Animales y vegetales	113,6	4,7	-8,4	12,0	0,5	-4,9	101,6	111,4
Minerales	124,0	5,1	11,5	571,6	25,8	-14,2	-447,6	-555,3
<b>Semimanufacturas no químicas</b>	<b>1.056,4</b>	<b>43,3</b>	<b>-3,0</b>	<b>399,8</b>	<b>18,1</b>	<b>6,0</b>	<b>656,6</b>	<b>711,8</b>
Metales no ferrosos	561,0	23,0	5,8	59,4	2,7	21,1	501,5	481,3
Hierro y acero	422,1	17,3	-11,4	291,1	13,1	2,9	131,0	193,4
Papel	12,9	0,5	-18,2	15,9	0,7	-4,0	-3,0	-0,8
Productos cerámicos y similares	19,9	0,8	-21,3	10,1	0,5	5,8	9,8	15,7
<b>Otras semimanufacturas no químicas</b>	<b>40,6</b>	<b>1,7</b>	<b>-2,0</b>	<b>23,2</b>	<b>1,0</b>	<b>21,1</b>	<b>17,3</b>	<b>22,2</b>
Cal y cemento	17,4	0,7	-12,8	1,4	0,1	133,8	16,0	19,3
Vidrio	15,5	0,6	-6,0	10,5	0,5	22,2	5,0	7,9
Neumáticos y cámaras	0,1	0,0	30,1	1,7	0,1	22,4	-1,5	-1,3
Resto de otras semimanufacturas	7,6	0,3	53,8	9,7	0,4	12,1	-2,1	-3,7
<b>Productos químicos</b>	<b>131,3</b>	<b>5,4</b>	<b>3,4</b>	<b>157,4</b>	<b>7,1</b>	<b>-11,1</b>	<b>-26,1</b>	<b>-49,9</b>
Productos químicos orgánicos	22,5	0,9	-5,4	38,7	1,7	-8,1	-16,2	-18,3
Productos químicos inorgánicos	16,1	0,7	-3,0	24,9	1,1	-42,2	-8,7	-26,4
Medicamentos	12,8	0,5	15,0	9,0	0,4	17,3	3,8	3,4
Plásticos	19,3	0,8	26,6	41,3	1,9	-2,5	-22,0	-27,1
Abonos	42,4	1,7	-2,4	12,6	0,6	-6,1	29,8	30,0
Colorantes y curtientes	0,8	0,0	-18,3	12,3	0,6	7,0	-11,5	-10,5
Aceites esenciales y perfumados	6,7	0,3	5,0	8,9	0,4	10,9	-2,3	-1,7
Otros productos químicos	10,7	0,4	12,9	9,7	0,4	9,8	1,1	0,7
<b>Bienes de equipo</b>	<b>584,5</b>	<b>24,0</b>	<b>6,3</b>	<b>263,0</b>	<b>11,9</b>	<b>-7,9</b>	<b>321,4</b>	<b>264,1</b>
<b>Maquinaria para la industria</b>	<b>127,9</b>	<b>5,2</b>	<b>7,9</b>	<b>89,5</b>	<b>4,0</b>	<b>1,2</b>	<b>38,4</b>	<b>30,1</b>
<b>Maquinaria específica</b>	<b>46,9</b>	<b>1,9</b>	<b>68,3</b>	<b>32,2</b>	<b>1,5</b>	<b>-5,2</b>	<b>14,7</b>	<b>-6,1</b>
Maquinaria agrícola	0,8	0,0	57,0	2,3	0,1	82,7	-1,5	-0,8
Maquinaria de obras públicas	5,1	0,2	39,3	5,9	0,3	-23,4	-0,8	-4,0
Maquinaria textil	0,0	0,0	2.163,7	0,2	0,0	74,6	-0,2	-0,1
Maquinaria para trabajar metal	5,7	0,2	1,5	13,8	0,6	12,4	-8,0	-6,6
Otra maquinaria específica	35,3	1,4	95,5	10,0	0,5	-20,8	25,3	5,4
Maquinaria de uso general	81,0	3,3	-10,7	57,3	2,6	5,2	23,7	36,2
<b>Equipos de oficina y telecomunicaciones</b>	<b>13,7</b>	<b>0,6</b>	<b>-41,5</b>	<b>27,2</b>	<b>1,2</b>	<b>-33,9</b>	<b>-13,5</b>	<b>-17,6</b>
<b>Maq. de automat. de datos y eq. de</b>	<b>4,0</b>	<b>0,2</b>	<b>-9,9</b>	<b>5,3</b>	<b>0,2</b>	<b>46,6</b>	<b>-1,3</b>	<b>0,8</b>
Equipos de oficina	0,8	0,0	20,3	0,3	0,0	34,0	0,5	0,4
Maquinaria de automatización de datos	4,0	0,2	-9,9	5,3	0,2	46,6	-1,3	0,8
Equipos telecomunicaciones	9,7	0,4	-48,8	21,9	1,0	-41,6	-12,1	-18,4
<b>Material transporte</b>	<b>24,4</b>	<b>1,0</b>	<b>-76,7</b>	<b>12,6</b>	<b>0,6</b>	<b>-49,0</b>	<b>11,8</b>	<b>79,9</b>
Ferroviario	0,1	0,0	-97,9	3,6	0,2	-40,9	-3,4	-0,1
Carretera	0,6	0,0	-81,7	8,1	0,4	-28,4	-7,5	-8,1
Buques	23,7	1,0	-75,1	0,7	0,0	-90,3	23,0	87,9
Aeronaves	0,0	0,0	-99,0	0,3	0,0	444,1	-0,3	0,1
<b>Otros bienes de equipo</b>	<b>418,4</b>	<b>17,2</b>	<b>38,0</b>	<b>133,8</b>	<b>6,0</b>	<b>1,8</b>	<b>284,7</b>	<b>171,7</b>
Motores	7,6	0,3	188,5	0,5	0,0	-45,1	7,1	1,8
Aparatos eléctricos	61,2	2,5	78,8	67,1	3,0	11,0	-5,8	-26,2
Aparatos de precisión	17,6	0,7	53,9	26,0	1,2	-3,4	-8,4	-15,5
Resto bienes de equipo	332,1	13,6	30,3	40,3	1,8	-7,0	291,8	211,6
<b>Sector automóvil</b>	<b>55,7</b>	<b>2,3</b>	<b>36,1</b>	<b>27,6</b>	<b>1,2</b>	<b>-11,2</b>	<b>28,2</b>	<b>9,9</b>
Automóviles y motos	22,1	0,9	117,1	17,1	0,8	30,1	5,0	-3,0
Componentes del automóvil	33,6	1,4	9,2	10,4	0,5	-41,6	23,2	12,9
<b>Bienes de consumo duradero</b>	<b>11,8</b>	<b>0,5</b>	<b>-47,8</b>	<b>10,1</b>	<b>0,5</b>	<b>31,0</b>	<b>1,7</b>	<b>15,0</b>
Electrodomésticos	3,1	0,1	-34,7	1,0	0,0	81,7	2,1	4,2
Electrónica de consumo	1,3	0,1	8,0	0,6	0,0	26,0	0,7	0,7
Muebles	6,9	0,3	-57,2	6,8	0,3	31,3	0,1	10,9
Otros bienes de consumo duradero	0,5	0,0	-11,0	1,7	0,1	12,6	-1,1	-0,9
<b>Manufacturas de consumo</b>	<b>110,6</b>	<b>4,5</b>	<b>27,3</b>	<b>95,8</b>	<b>4,3</b>	<b>-8,7</b>	<b>14,8</b>	<b>-18,0</b>
<b>Textiles</b>	<b>43,3</b>	<b>1,8</b>	<b>-26,0</b>	<b>28,4</b>	<b>1,3</b>	<b>-9,8</b>	<b>14,9</b>	<b>27,1</b>
Confección	5,1	0,2	146,8	16,2	0,7	-16,1	-11,0	-17,2
Fibras textiles	30,0	1,2	-40,7	5,9	0,3	-13,7	24,2	43,9
Hilados	0,1	0,0	2,4	0,0	0,0	17,7	0,1	0,1
Tejidos	0,4	0,0	-22,5	1,0	0,0	20,7	-0,6	-0,4
Resto de textiles	7,7	0,3	46,8	5,3	0,2	16,7	2,3	0,7
Calzado	0,3	0,0	-88,9	26,5	1,2	0,5	-26,2	-23,7
Juguets	2,1	0,1	-33,5	2,4	0,1	-23,5	-0,2	0,1
<b>Otras manufacturas de consumo</b>	<b>64,9</b>	<b>2,7</b>	<b>188,1</b>	<b>38,6</b>	<b>1,7</b>	<b>-12,4</b>	<b>26,3</b>	<b>-21,5</b>
Alfarería	0,4	0,0	-18,2	0,7	0,0	-21,4	-0,3	-0,5
Joyería y relojes	0,2	0,0	-19,5	0,9	0,0	20,2	-0,7	-0,5
Cuero y manufacturas del cuero	0,6	0,0	72,2	0,0	0,0	20,7	0,6	0,3
Resto de otras manufacturas de consumo	63,7	2,6	196,8	36,9	1,7	-12,8	26,7	-20,9
<b>Otras mercancías</b>	<b>49,2</b>	<b>2,0</b>	<b>-40,1</b>	<b>28,9</b>	<b>1,3</b>	<b>-54,3</b>	<b>20,3</b>	<b>18,9</b>
<b>TOTAL</b>	<b>2.439,5</b>	<b>100,0</b>	<b>-10,6</b>	<b>2.214,7</b>	<b>100,0</b>	<b>-15,3</b>	<b>224,8</b>	<b>116,4</b>

Fuente: Web Datacomex de la Secretaría de Estado de Comercio con datos del Dpto. Aduanas e II. EE. de la AEAT.

Source: Web Datacomex of the Secretariat of State for Trade with data from Spain's Customs (Tax Agency).



## A.3 Comercio Exterior por Áreas Geográficas. Mayo 2024

Área Geográfica	EXPORTACIONES			IMPORTACIONES			SALDO	
	Millones €	% total	tva (%)	Millones €	% total	tva (%)	2024	2023
<b>EUROPA</b>	<b>341,4</b>	<b>64,1</b>	<b>-7,0</b>	<b>170,9</b>	<b>38,7</b>	<b>-21,8</b>	<b>170,5</b>	<b>148,4</b>
<b>UNION EUROPEA</b>	<b>273,9</b>	<b>51,4</b>	<b>-15,0</b>	<b>148,1</b>	<b>33,6</b>	<b>-25,8</b>	<b>125,8</b>	<b>122,7</b>
<b>ZONA EURO</b>	<b>246,1</b>	<b>46,2</b>	<b>-13,1</b>	<b>128,5</b>	<b>29,1</b>	<b>-30,2</b>	<b>117,6</b>	<b>99,2</b>
Alemania	43,4	8,1	-45,4	45,6	10,3	-32,4	-2,2	12,0
Austria	1,9	0,4	29,8	3,0	0,7	-5,5	-1,1	-1,7
Bélgica	12,9	2,4	-47,1	6,8	1,5	-9,7	6,2	16,9
Chipre	0,0	0,0	-99,6	0,0	0,0	-49,1	0,0	2,8
Croacia	0,4	0,1	160,1	0,3	0,1	-62,6	0,1	-0,6
Eslovaquia	0,2	0,0	-53,4	0,3	0,1	79,3	0,0	0,3
Eslovenia	0,3	0,1	-57,6	0,3	0,1	56,0	0,0	0,5
Estonia	2,2	0,4	1.816,8	2,3	0,5	42.135,2	0,0	0,1
Finlandia	1,7	0,3	-39,3	0,4	0,1	-96,5	1,3	-9,0
Francia	72,2	13,6	17,2	14,1	3,2	-31,6	58,1	41,0
Grecia	5,1	1,0	-61,3	4,5	1,0	790,3	0,5	12,6
Irlanda	4,4	0,8	-10,5	1,0	0,2	-12,9	3,4	3,7
Italia	44,1	8,3	-1,8	19,8	4,5	-35,7	24,2	14,0
Letonia	2,3	0,4	38.984,3	0,0	0,0	-97,1	2,3	-1,3
Lituania	0,1	0,0	-56,2	0,1	0,0	-98,2	0,0	-4,9
Luxemburgo	0,1	0,0	-66,9	0,6	0,1	144,9	-0,5	0,0
Malta	0,3	0,0	620,9	0,0	0,0	32.405,4	0,3	0,0
Países Bajos	20,2	3,8	98,8	14,6	3,3	40,4	5,6	-0,2
Portugal	34,2	6,4	-3,5	14,8	3,4	-34,6	19,4	12,8
<b>RESTO UE (*)</b>	<b>27,8</b>	<b>5,2</b>	<b>-28,7</b>	<b>19,6</b>	<b>4,4</b>	<b>25,8</b>	<b>8,2</b>	<b>23,5</b>
Bulgaria	1,2	0,2	-46,8	2,0	0,5	2.043,3	-0,8	2,2
Dinamarca	6,8	1,3	68,4	3,2	0,7	350,6	3,6	3,3
Hungría	2,5	0,5	247,5	0,2	0,0	-53,5	2,3	0,3
Polonia	6,9	1,3	-13,4	10,7	2,4	48,6	-3,9	0,7
República Checa	1,9	0,4	-12,6	0,9	0,2	-33,1	1,0	0,9
Rumanía	0,7	0,1	-72,6	0,1	0,0	-77,7	0,6	2,0
Suecia	5,1	1,0	-69,8	2,2	0,5	-49,5	2,9	12,5
<b>RESTO EUROPA</b>	<b>67,5</b>	<b>12,7</b>	<b>50,9</b>	<b>22,8</b>	<b>5,2</b>	<b>19,6</b>	<b>44,7</b>	<b>25,7</b>
Noruega	2,2	0,4	23,9	3,5	0,8	529,0	-1,3	1,2
Reino Unido	38,7	7,3	57,4	6,0	1,4	-20,3	32,7	17,1
Rusia	0,1	0,0	-38,7	0,0	0,0	-100,0	0,1	-2,2
Suiza	3,3	0,6	-29,0	0,7	0,2	-82,9	2,6	0,5
Turquía	21,4	4,0	67,9	10,6	2,4	158,5	10,8	8,7
<b>AMÉRICA</b>	<b>67,3</b>	<b>12,6</b>	<b>42,2</b>	<b>149,8</b>	<b>33,9</b>	<b>39,0</b>	<b>-82,5</b>	<b>-60,5</b>
<b>AMÉRICA DEL NORTE</b>	<b>37,9</b>	<b>7,1</b>	<b>43,8</b>	<b>99,6</b>	<b>22,6</b>	<b>93,9</b>	<b>-61,7</b>	<b>-25,0</b>
Canadá	4,9	0,9	430,3	29,2	6,6	38,8	-24,3	-20,1
Estados Unidos	33,0	6,2	29,8	70,4	16,0	132,1	-37,4	-4,9
<b>AMÉRICA LATINA</b>	<b>29,3</b>	<b>5,5</b>	<b>39,7</b>	<b>50,2</b>	<b>11,4</b>	<b>-4,5</b>	<b>-20,9</b>	<b>-31,6</b>
Argentina	2,8	0,5	366,8	0,1	0,0	133,6	2,6	0,5
Brasil	4,8	0,9	3,4	14,0	3,2	36,8	-9,2	-5,6
Chile	1,1	0,2	18,0	0,9	0,2	10,6	0,3	0,2
México	6,4	1,2	43,1	3,0	0,7	621,4	3,4	4,0
Perú	3,7	0,7	477,5	31,6	7,2	8,2	-27,9	-28,6
<b>RESTO DE AMÉRICA</b>	<b>0,1</b>	<b>0,0</b>	<b>-</b>	<b>0,0</b>	<b>0,0</b>	<b>-100,0</b>	<b>0,1</b>	<b>-3,8</b>
<b>ASIA</b>	<b>93,9</b>	<b>17,6</b>	<b>175,9</b>	<b>62,6</b>	<b>14,2</b>	<b>1,4</b>	<b>31,3</b>	<b>-27,6</b>
<b>ASIA (exc. Oriente Medio)</b>	<b>69,8</b>	<b>13,1</b>	<b>161,2</b>	<b>59,9</b>	<b>13,6</b>	<b>-0,8</b>	<b>10,0</b>	<b>-33,6</b>
China	11,8	2,2	146,5	27,4	6,2	-28,4	-15,6	-33,5
Corea del Sur	1,7	0,3	329,1	5,0	1,1	83,2	-3,3	-2,3
Hong-Kong, China	0,2	0,0	-14,9	0,1	0,0	-92,7	0,1	-0,7
India	0,5	0,1	-52,7	5,1	1,2	-11,1	-4,6	-4,7
Indonesia	0,7	0,1	-54,2	10,4	2,4	300,4	-9,7	-1,0
Japón	1,0	0,2	-25,2	0,7	0,1	6,4	0,3	0,7
Singapur	50,0	9,4	202,7	0,3	0,1	276,9	49,7	16,4
Taiwán	0,6	0,1	382,9	1,3	0,3	-64,3	-0,7	-3,5
Vietnam	0,0	0,0	-	3,7	0,8	-17,3	-3,7	-4,5
<b>ORIENTE MEDIO</b>	<b>24,0</b>	<b>4,5</b>	<b>229,8</b>	<b>2,7</b>	<b>0,6</b>	<b>106,3</b>	<b>21,4</b>	<b>6,0</b>
Arabia Saudí	16,2	3,0	360,6	1,0	0,2	229,5	15,2	3,2
Emiratos Arabes Unidos	4,5	0,9	75,6	1,0	0,2	745,9	3,5	2,5
<b>AFRICA</b>	<b>27,6</b>	<b>5,2</b>	<b>-38,0</b>	<b>18,8</b>	<b>4,3</b>	<b>-13,9</b>	<b>8,8</b>	<b>22,7</b>
Argelia	0,5	0,1	285,7	-	-	-	0,5	0,1
Egipto	6,3	1,2	85,4	3,5	0,8	-24,3	2,8	-1,2
Marruecos	14,8	2,8	-41,9	3,2	0,7	135,6	11,6	24,1
Nigeria	0,1	0,0	-43,3	-	-	-	0,1	0,2
Sudáfrica	0,6	0,1	-93,2	3,2	0,7	-9,9	-2,5	5,7
<b>OCEANIA</b>	<b>0,9</b>	<b>0,2</b>	<b>103,8</b>	<b>39,3</b>	<b>8,9</b>	<b>-76,6</b>	<b>-38,4</b>	<b>-167,3</b>
Australia	0,8	0,2	120,6	39,3	8,9	-76,6	-38,4	-167,4
<b>OTROS (**)</b>	<b>1,8</b>	<b>0,3</b>	<b>-6,5</b>	<b>0,0</b>	<b>0,0</b>	<b>-99,8</b>	<b>1,8</b>	<b>1,8</b>
<b>TOTAL</b>	<b>532,8</b>	<b>100,0</b>	<b>7,6</b>	<b>441,3</b>	<b>100,0</b>	<b>-23,6</b>	<b>91,5</b>	<b>-82,6</b>

(\*) El total UE es superior a la suma de los EE.MM., porque incluye operaciones de "avituallamiento intracomunitario" y de "pesca en altura en otro estado comunitario". (\*\*) Fundamentalmente avituallamiento extracomunitario  
Fuente: [Web Datacomex](#) de la Secretaría de Estado de Comercio con datos del Departamento de Aduanas e Il. EE. de la Agencia Tributaria.

## A.4 Comercio Exterior por Áreas Geográficas. Enero – Mayo 2024

Área Geográfica	EXPORTACIONES			IMPORTACIONES			SALDO	
	Millones €	% total	tva (%)	Millones €	% total	tva (%)	2024	2023
<b>EUROPA</b>	<b>1.652,8</b>	<b>67,7</b>	<b>-19,2</b>	<b>860,1</b>	<b>38,8</b>	<b>-11,5</b>	<b>792,6</b>	<b>1.074,2</b>
<b>UNION EUROPEA</b>	<b>1.331,2</b>	<b>54,6</b>	<b>-21,8</b>	<b>727,1</b>	<b>32,8</b>	<b>-15,7</b>	<b>604,0</b>	<b>838,8</b>
<b>ZONA EURO</b>	<b>1.192,1</b>	<b>48,9</b>	<b>-22,4</b>	<b>659,6</b>	<b>29,8</b>	<b>-10,6</b>	<b>532,5</b>	<b>798,0</b>
Alemania	214,8	8,8	-36,1	244,8	11,1	30,0	-30,0	147,8
Austria	9,0	0,4	-3,6	17,8	0,8	0,6	-8,8	-8,3
Bélgica	105,4	4,3	3,6	33,2	1,5	-30,8	72,2	53,6
Chipre	0,2	0,0	-93,3	0,2	0,0	175,4	0,1	3,1
Croacia	3,0	0,1	-88,8	1,2	0,1	-34,0	1,8	25,3
Eslovaquia	1,6	0,1	-24,1	1,5	0,1	127,8	0,1	1,4
Eslovenia	1,5	0,1	-69,0	1,9	0,1	38,4	-0,4	3,4
Estonia	6,5	0,3	112,7	2,3	0,1	1.524,4	4,3	2,9
Finlandia	11,8	0,5	-70,9	1,4	0,1	-89,4	10,4	27,0
Francia	297,5	12,2	-5,3	81,9	3,7	-40,6	215,6	176,1
Grecia	24,1	1,0	12,1	8,6	0,4	240,0	15,5	19,0
Irlanda	17,2	0,7	-36,4	3,8	0,2	-54,6	13,3	18,6
Italia	191,3	7,8	-21,8	81,7	3,7	-38,9	109,6	110,9
Letonia	2,4	0,1	35,1	0,4	0,0	-78,2	2,0	0,0
Lituania	4,3	0,2	-6,4	3,1	0,1	-47,9	1,1	-1,5
Luxemburgo	1,4	0,1	83,2	2,5	0,1	30,6	-1,1	-1,2
Malta	1,0	0,0	-1,6	0,0	0,0	322,8	1,0	1,0
Países Bajos	93,1	3,8	-47,3	83,6	3,8	-6,9	9,5	86,8
Portugal	206,0	8,4	-4,5	89,7	4,1	7,0	116,2	131,9
<b>RESTO UE (*)</b>	<b>139,1</b>	<b>5,7</b>	<b>-16,1</b>	<b>67,5</b>	<b>3,0</b>	<b>-46,0</b>	<b>71,5</b>	<b>40,8</b>
Bulgaria	4,0	0,2	25,9	2,3	0,1	277,2	1,6	2,5
Dinamarca	40,9	1,7	162,2	11,4	0,5	21,1	29,5	6,2
Hungría	4,7	0,2	16,3	0,7	0,0	-29,5	4,0	3,0
Polonia	43,3	1,8	-27,1	32,7	1,5	-47,1	10,6	-2,6
República Checa	9,0	0,4	-25,3	5,0	0,2	-27,1	4,0	5,1
Rumanía	6,1	0,3	-23,5	2,0	0,1	20,1	4,1	6,3
Suecia	18,9	0,8	-60,5	10,1	0,5	-74,9	8,8	7,6
<b>RESTO EUROPA</b>	<b>321,6</b>	<b>13,2</b>	<b>-6,7</b>	<b>133,0</b>	<b>6,0</b>	<b>21,9</b>	<b>188,6</b>	<b>235,4</b>
Noruega	14,3	0,6	-55,7	21,3	1,0	62,3	-7,0	19,1
Reino Unido	193,2	7,9	19,5	28,9	1,3	-26,2	164,3	122,5
Rusia	3,6	0,1	64,4	3,4	0,2	-64,7	0,3	-7,3
Suiza	13,5	0,6	-28,0	2,6	0,1	-58,5	11,0	12,6
Turquía	91,5	3,8	-26,8	64,3	2,9	90,2	27,1	91,1
<b>AMERICA</b>	<b>297,0</b>	<b>12,2</b>	<b>-1,5</b>	<b>816,5</b>	<b>36,9</b>	<b>2,6</b>	<b>-519,4</b>	<b>-494,3</b>
<b>AMERICA DEL NORTE</b>	<b>124,3</b>	<b>5,1</b>	<b>9,2</b>	<b>420,1</b>	<b>19,0</b>	<b>24,3</b>	<b>-295,7</b>	<b>-224,0</b>
Canadá	12,9	0,5	153,3	127,6	5,8	-20,9	-114,7	-156,3
Estados Unidos	111,4	4,6	2,5	292,5	13,2	65,7	-181,1	-67,8
<b>AMERICA LATINA</b>	<b>161,2</b>	<b>6,6</b>	<b>-13,6</b>	<b>396,4</b>	<b>17,9</b>	<b>-12,6</b>	<b>-235,2</b>	<b>-266,9</b>
Argentina	14,4	0,6	-51,9	0,4	0,0	65,7	14,0	29,6
Brasil	24,5	1,0	-58,2	116,9	5,3	11,2	-92,3	-46,5
Chile	6,2	0,3	104,7	2,4	0,1	29,9	3,8	1,2
México	57,3	2,4	15,9	92,0	4,2	0,3	-34,6	-42,2
Perú	12,0	0,5	157,3	114,9	5,2	19,4	-102,9	-91,6
<b>RESTO DE AMERICA</b>	<b>11,5</b>	<b>0,5</b>	<b>907,3</b>	<b>0,0</b>	<b>0,0</b>	<b>-100,0</b>	<b>11,5</b>	<b>-3,4</b>
<b>ASIA</b>	<b>351,4</b>	<b>14,4</b>	<b>136,1</b>	<b>315,5</b>	<b>14,2</b>	<b>-6,8</b>	<b>35,9</b>	<b>-189,7</b>
<b>ASIA (exc. Oriente Medio)</b>	<b>252,2</b>	<b>10,3</b>	<b>115,1</b>	<b>298,6</b>	<b>13,5</b>	<b>-6,7</b>	<b>-46,4</b>	<b>-202,9</b>
China	46,8	1,9	54,3	133,8	6,0	1,4	-86,9	-101,6
Corea del Sur	18,9	0,8	1.024,7	17,2	0,8	0,3	1,7	-15,5
Hong-Kong, China	0,8	0,0	-24,3	0,8	0,0	-47,6	0,0	-0,4
India	3,3	0,1	-90,7	22,1	1,0	-37,7	-18,8	-0,3
Indonesia	8,2	0,3	-51,4	31,8	1,4	40,4	-23,6	-5,7
Japón	5,0	0,2	-26,0	17,5	0,8	-58,3	-12,6	-35,3
Singapur	146,4	6,0	772,3	0,5	0,0	23,0	145,8	16,3
Taiwán	3,2	0,1	213,0	6,9	0,3	-32,4	-3,7	-9,2
Vietnam	0,6	0,0	28,9	51,3	2,3	129,8	-50,7	-21,8
<b>ORIENTE MEDIO</b>	<b>99,2</b>	<b>4,1</b>	<b>214,1</b>	<b>16,9</b>	<b>0,8</b>	<b>-8,1</b>	<b>82,3</b>	<b>13,2</b>
Arabia Saudí	36,7	1,5	273,5	12,6	0,6	480,8	24,1	7,7
Emiratos Arabes Unidos	29,4	1,2	441,0	1,7	0,1	-45,0	27,7	2,4
<b>AFRICA</b>	<b>126,8</b>	<b>5,2</b>	<b>-42,6</b>	<b>108,1</b>	<b>4,9</b>	<b>-48,3</b>	<b>18,7</b>	<b>11,4</b>
Argelia	1,7	0,1	71,8	0,0	0,0	-	1,7	1,0
Egipto	30,0	1,2	39,2	29,2	1,3	87,1	0,8	6,0
Marruecos	62,8	2,6	-56,2	18,5	0,8	35,8	44,2	129,8
Nigeria	0,5	0,0	-89,5	-	-	-100,0	0,5	4,6
Sudáfrica	2,8	0,1	-74,0	15,6	0,7	-88,1	-12,7	-119,7
<b>OCEANIA</b>	<b>3,9</b>	<b>0,2</b>	<b>-19,7</b>	<b>114,4</b>	<b>5,2</b>	<b>-61,6</b>	<b>-110,5</b>	<b>-293,1</b>
Australia	3,6	0,1	-21,6	114,3	5,2	-61,6	-110,7	-293,2
<b>OTROS (**)</b>	<b>7,7</b>	<b>0,3</b>	<b>-6,8</b>	<b>0,0</b>	<b>0,0</b>	<b>-99,2</b>	<b>7,7</b>	<b>8,0</b>
<b>TOTAL</b>	<b>2.439,5</b>	<b>100,0</b>	<b>-10,6</b>	<b>2.214,7</b>	<b>100,0</b>	<b>-15,3</b>	<b>224,8</b>	<b>116,4</b>

(\*) El total UE es superior a la suma de los EE.MM., porque incluye operaciones de "avituallamiento intracomunitario" y de "pesca en altura en otro estado comunitario". (\*\*) Fundamentalmente avituallamiento extracomunitario  
Fuente: [Web Datacomex](#) de la Secretaría de Estado de Comercio con datos del Departamento de Aduanas e II. EE. de la Agencia Tributaria.