



GOBIERNO
DE ESPAÑA

MINISTERIO
DE ECONOMÍA, COMERCIO
Y EMPRESA

SECRETARÍA DE ESTADO DE
COMERCIO

DIRECCIÓN TERRITORIAL DE
COMERCIO EN ASTURIAS

INFORME MENSUAL DE COMERCIO EXTERIOR DE ASTURIAS

JULIO DE 2024

JULIO 2024

- Resultados generales¹

- Exportaciones

En el mes de julio, las exportaciones de mercancías del Principado de Asturias crecieron un 44,7% interanual, alcanzando los 605,7 millones de euros. Mientras que, respecto a junio, crecieron un 19,9%.

- Importaciones

Las importaciones de esta CCAA en julio de 2024 (501,1 millones de euros) aumentaron un 18,9% interanual. Asimismo, aumentaron un 6,9% intermensualmente.

- Saldo comercial

El saldo comercial del Principado de Asturias registró en julio de 2024 un superávit de 104,6 millones de euros (déficit de 2,7 millones de euros en el mismo mes del año anterior, datos provisionales). La tasa de cobertura se situó en el 120,9%, 21,5 puntos porcentuales más que en julio de 2023 (99,4%, datos provisionales).

El saldo no energético arrojó un superávit de 187 millones de euros en esta CCAA (superávit de 26,2 millones de euros en julio de 2023, datos provisionales) y se alcanzó un déficit energético de 82,4 millones de euros (déficit energético de 28,9 millones de euros en el mismo mes del año anterior).

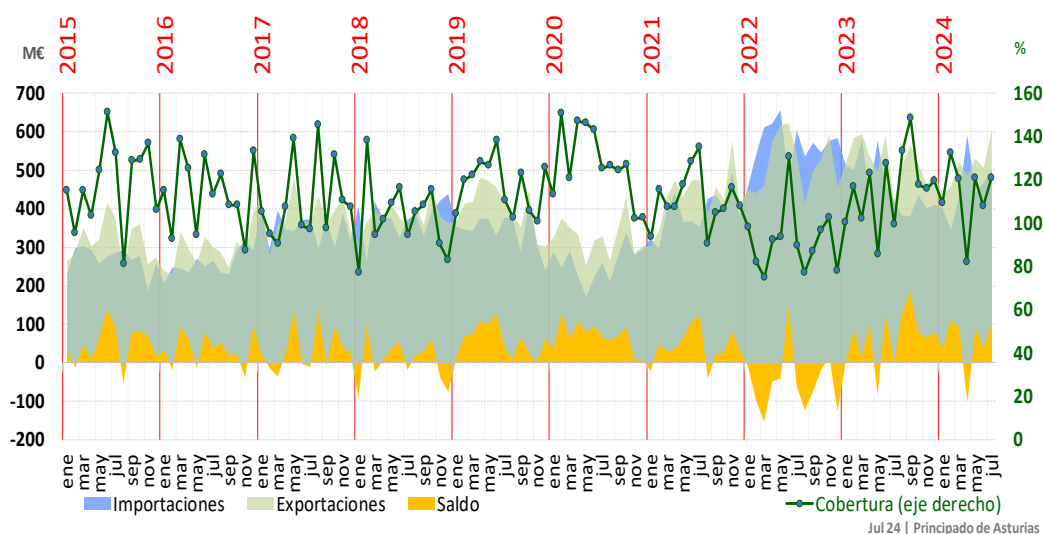
Cuadro 1: Principales magnitudes mensuales del Principado de Asturias

PERIODO	EXPORTACIONES			IMPORTACIONES			SALDO	COBERTURA
	Millones €	tvm (%)	tva (%)	Millones €	tvm (%)	tva (%)	Millones €	%
2015 (Jul)	379,0	-8,8	12,0	285,8	3,9	-4,2	93,2	132,6
2016 (Jul)	300,7	-8,2	-20,7	264,9	6,4	-7,3	35,7	113,5
2017 (Jul)	363,2	-1,1	20,8	373,5	0,9	41,0	-10,3	97,3
2018 (Jul)	351,1	-7,4	-3,3	370,5	13,9	-0,8	-19,4	94,8
2019 (Jul)	417,5	-8,5	18,9	377,2	14,4	1,8	40,3	110,7
2020 (Jul)	327,4	3,1	-21,6	260,7	17,4	-30,9	66,7	125,6
2021 (Jul)	477,3	0,7	45,8	353,0	-4,4	35,4	124,2	135,2
2022 (Jul)	542,7	-12,9	13,7	603,9	26,9	71,1	-61,2	89,9
2023 (Jul)*	418,6	-29,2	-24,4	421,3	-9,2	-31,3	-2,7	99,4
2024 (Jul)*	605,7	19,9	44,7	501,1	6,9	18,9	104,6	120,9

* Datos provisionales. A efectos de cálculo, la variación interanual, se hace con los datos provisionales del año anterior de Principado de Asturias.

¹ Este informe ha sido elaborado a partir de los datos proporcionados por la SG de Evaluación de Instrumentos de Política Comercial de la Secretaría de Estado de Comercio, con datos del Departamento de Aduanas e II.EE de la Agencia Tributaria

Gráfico 1: Comercio exterior de mercancías (mensual)



➤ Comparativa entre comunidades

El valor de las exportaciones aumentó en 15 comunidades autónomas y se redujo en el resto. Las comunidades que registraron un mayor incremento interanual de las exportaciones en julio fueron Principado de Asturias (44,7%), Castilla y León (27,3%) y Región de Murcia (23,3%). En cambio, los mayores descensos interanuales se registraron en Aragón (-14,7%) y Comunidad Foral de Navarra (-8,2%).

En el análisis de las contribuciones, las comunidades que más contribuyeron positivamente fueron Cataluña, con 2,6 puntos, y Andalucía, con 2,1 puntos. Por otro lado, las comunidades con mayores contribuciones negativas fueron Aragón, con -0,8 puntos, y Comunidad Foral de Navarra, con -0,2 puntos (cuadro 2).

Cuadro2: Comparativa mensual por CCAA

	EXPORTACIONES			IMPORTACIONES		
	% total	tva (%)	contrib.	% total	tva (%)	contrib.
Andalucía	10,1	23,3	2,1	10,3	18,1	1,6
Aragón	4,5	-14,7	-0,8	4,4	-18,6	-1,0
Asturias, Principado De	1,8	44,7	0,6	1,4	18,9	0,2
Balears, Illes	0,6	2,1	0,0	0,4	-38,9	-0,2
Canarias	0,7	8,0	0,1	1,1	8,2	0,1
Cantabria	0,9	2,5	0,0	0,6	11,3	0,1
Castilla Y León	5,2	27,3	1,2	3,8	37,8	1,1
Castilla-La Mancha	2,8	7,9	0,2	4,0	11,4	0,4
Cataluña	27,8	9,4	2,6	26,4	4,1	1,1
Comunitat Valenciana	9,6	6,4	0,6	8,5	4,6	0,4
Extremadura	0,9	17,2	0,1	0,6	7,6	0,0
Galicia	7,5	6,0	0,5	4,7	8,5	0,4
Madrid, Comunidad De	12,2	8,4	1,0	21,8	-3,9	-0,9
Murcia, Región De	4,0	23,3	0,8	3,4	3,4	0,1
Navarra, Comunidad Foral de	2,0	-8,2	-0,2	1,3	-7,2	-0,1
País Vasco	7,7	1,8	0,1	6,2	-0,4	0,0
Rioja, La	0,7	7,3	0,0	0,4	0,4	0,0
Ceuta	0,0	928,0	0,0	0,1	55,0	0,0
Melilla	0,0	16,3	0,0	0,0	7,7	0,0
TOTAL	100,0	9,3	9,3	100,0	3,2	3,2

- Análisis sectorial

- Exportaciones

Las principales contribuciones al crecimiento de las exportaciones en el Principado de Asturias provinieron del sector de bienes de equipo, semimanufacturas no químicas, materias primas y alimentación, bebidas y tabaco.

Por otro lado, los que más contribuyeron negativamente fueron los sectores de productos energéticos, manufacturas de consumo y bienes de consumo duradero.

Gráfico 2: Exportaciones del Principado de Asturias (% sobre total)

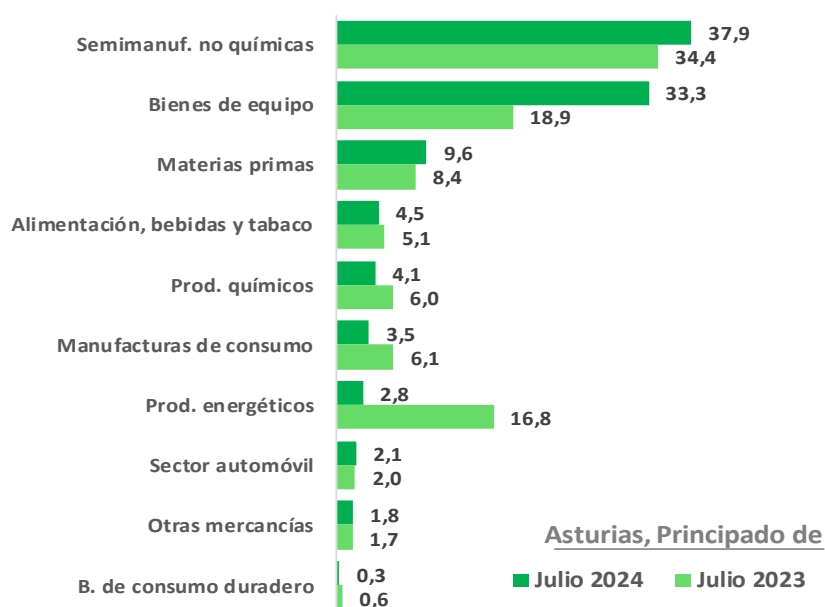
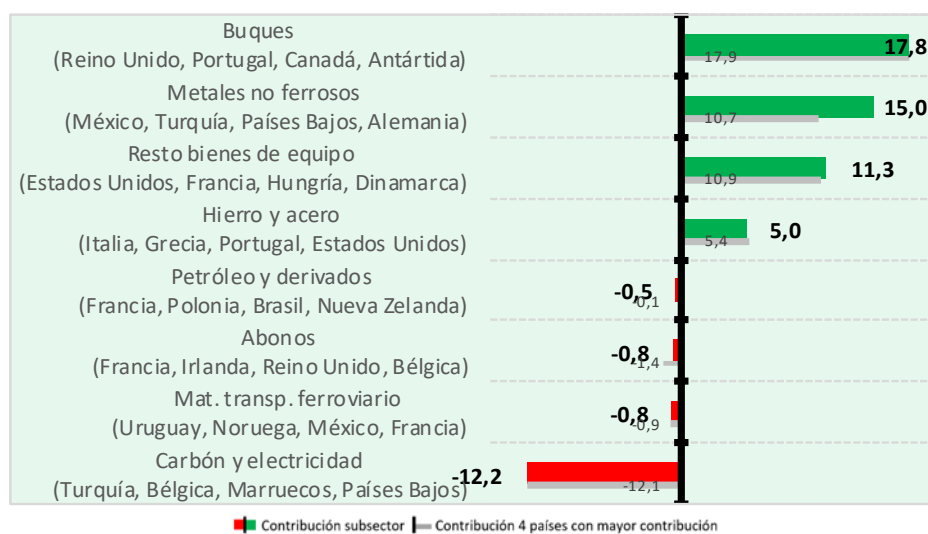


Gráfico 3. Principales contribuciones por subsectores - exportación



➤ Importaciones

En cuanto a las importaciones del Principado de Asturias, las principales contribuciones positivas provinieron de los sectores de alimentación, bebidas y tabaco, materias primas, productos químicos y sector automóvil.

Las mayores contribuciones negativas fueron de los sectores de bienes de equipo.

Gráfico 4: Importaciones del Principado de Asturias (% sobre total)

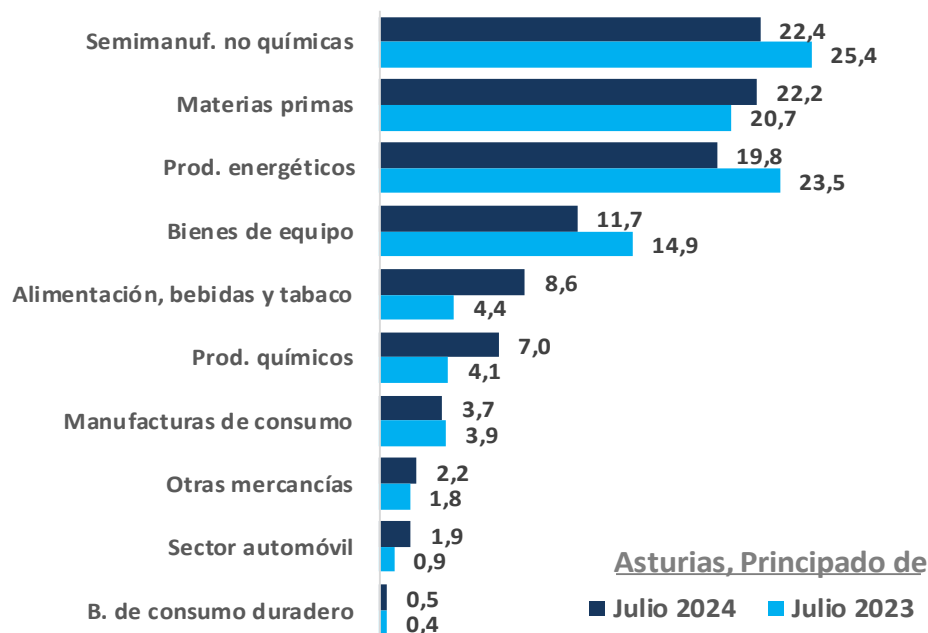
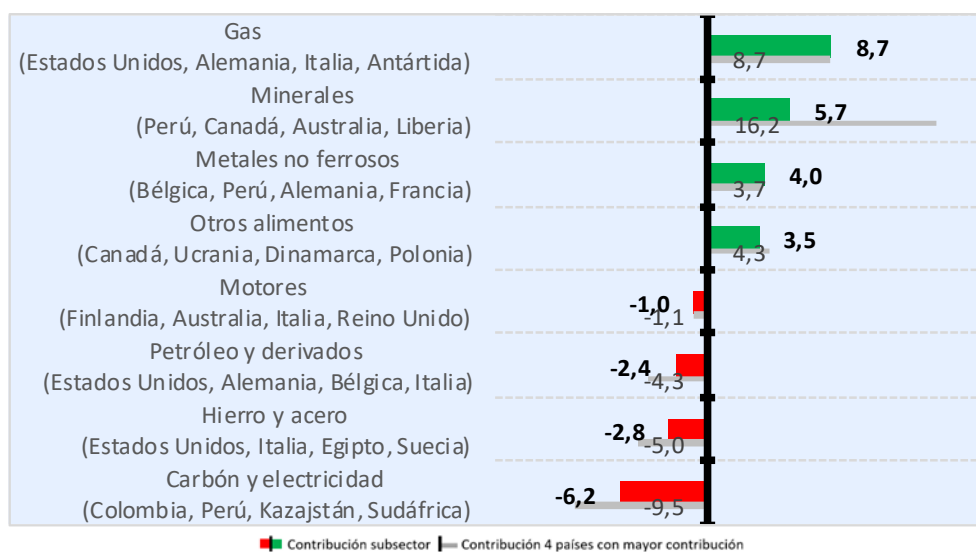


Gráfico 5: Principales contribuciones por subsectores – importación



- Análisis geográfico

- Exportaciones

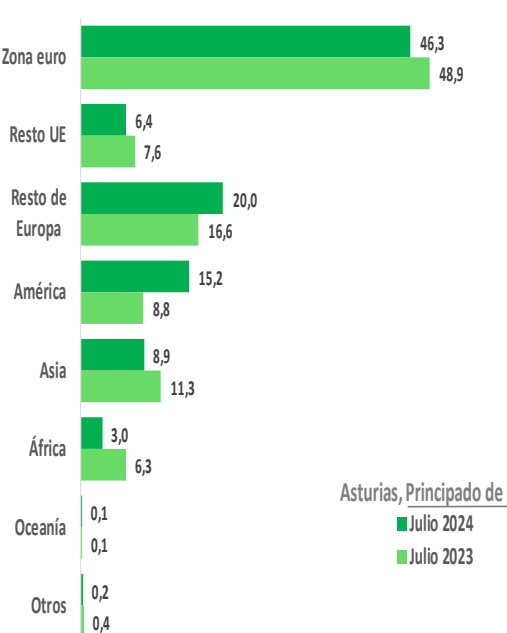
En julio de 2024, en términos interanuales cayó el peso de las exportaciones del Principado de Asturias hacia países comunitarios en beneficio de las destinadas a terceros países. La participación de las ventas a la UE se situó en el 52,6% del total, porcentaje menor que el 56,5% registrado en julio de 2023. Esta pérdida de peso fue debida a la zona euro (46,3% frente al 48,9% del mismo mes del año anterior), ya que el resto de la UE pasó de un 7,6% en julio de 2023 a un 6,4% en el mismo mes de 2024 (gráfico 6).

Las exportaciones del Principado de Asturias dirigidas a la UE subieron a tasas interanuales de 34,7%, las destinadas a la zona euro crecieron un 36,8% y las dirigidas al resto de la UE aumentaron un 21,4%, en julio de 2024. De entre nuestros principales socios, los mayores aumentos correspondieron a las ventas a Italia (76,8%), Portugal (64,6%), Francia (46,5%) y Alemania (41,7%). En el resto de Europa, las ventas a Turquía disminuyeron un 24,2% y las ventas a Reino Unido aumentaron un 267,8%.

Fuera de Europa, subieron las exportaciones del Principado de Asturias a las siguientes grandes categorías de zonas: América del Norte (286,9%), América Latina (82,1%), Oceanía (19,9%), Asia excluido Oriente Medio (15,7%) y Oriente Medio (7,8%). Mientras que disminuyeron las dirigidas a África (-31,7%).

Por países, destacan positivamente los aumentos a Vietnam (1828,1%), India (457,7%), Estados Unidos (309,6%), Argentina (266%), Canadá (199,9%), Arabia Saudí (188,5%), Indonesia (166,1%), México (145,3%) y Brasil (108,5%), y negativamente Argelia (-100%), China (-75,5%), Marruecos (-74,3%), Singapur (-39,1%), Corea del Sur (-21,6%), Japón (-19,8%) y Emiratos Árabes Unidos (-13,4%) (cuadro 3).

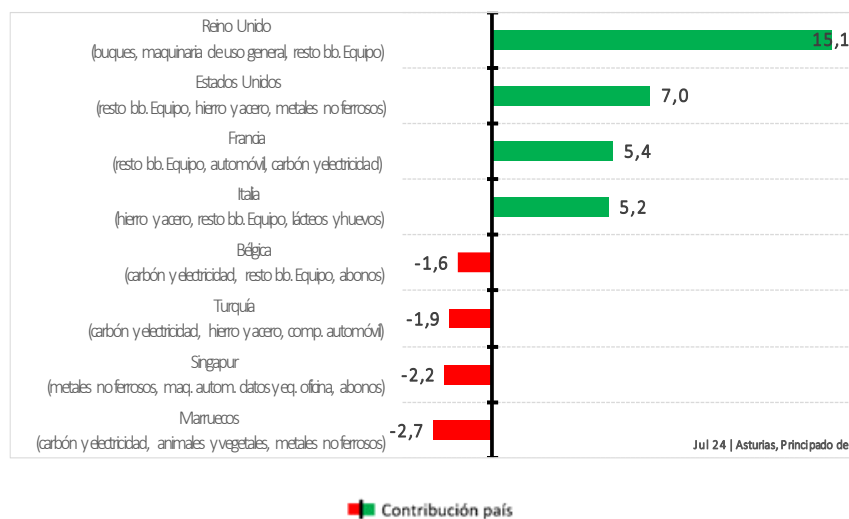
Gráfico 6: Exportaciones del Principado de Asturias por áreas (% sobre total)



Cuadro 3: Exportaciones del Principado de Asturias por áreas

	% total	tva (%)	contrib.
EUROPA	72,6	43,8	32,0
UNIÓN EUROPEA	52,6	34,7	19,6
ZONA EURO	46,3	36,8	18,0
Alemania	7,4	41,7	3,1
Francia	11,7	46,5	5,4
Italia	8,2	76,8	5,2
Portugal	7,9	64,6	4,5
RESTO UE (*)	6,4	21,4	1,6
RESTO EUROPA	20,0	74,7	12,4
Reino Unido	14,3	267,8	15,1
Turquía	4,2	-24,2	-1,9
AMÉRICA	15,2	148,7	13,1
AMÉRICA DEL NORTE	7,7	286,9	8,2
EEUU	6,4	309,6	7,0
AMÉRICA LATINA	7,5	82,1	4,9
Brasil	1,0	108,5	0,7
México	3,7	145,3	3,2
ASIA	8,9	13,8	1,6
ASIA (exc. Oriente Medio)	6,9	15,7	1,4
China	0,3	-75,5	-1,4
Japón	0,1	-19,8	0,0
ORIENTE MEDIO	2,0	7,8	0,2
Arabia Saudí	1,1	188,5	1,1
ÁFRICA	3,0	-31,7	-2,0
Marruecos	0,6	-74,3	-2,7
OCEANÍA	0,1	19,9	0,0
OTROS	0,2	-7,2	0,0
TOTAL	100,0	44,7	44,7
Pro memoria: EXTRA UE	47,4	57,7	25,1

Gráfico 7. Principales contribuciones por países



➤ Importaciones

Las importaciones del Principado de Asturias en el mes de julio se incrementaron con Oceanía (55.4%), Asia (26,1%), América (16,6%), Europa (14%) y África (9,9%).

Por países, EE. UU., Alemania, Perú, Japón, Canadá y Australia se situaron al frente del ranking del origen de nuestras importaciones.

➤ Saldo comercial

A la vista de los datos expuestos, el saldo comercial del Principado de Asturias en el mes analizado presenta resultados positivos con Europa y negativos con América, Asia, Oceanía y África.

ENERO – JULIO 2024

- Resultados generales

- Exportaciones

Las exportaciones del Principado de Asturias se redujeron un 5,1% en enero-julio de 2024 (5,9 puntos inferior a la de 2023, 0,8%, datos provisionales) alcanzando los 3.550,5 millones de euros.

- Importaciones

Las importaciones (3.184,7 millones de euros) cayeron un 9% interanual (3,7 puntos más que en el mismo periodo del año pasado, -12,7%, datos provisionales).

- Saldo comercial

El saldo comercial alcanzó un superávit de 365,8 millones de euros (superávit de 241,2 millones de euros en enero-julio de 2023, datos provisionales). La tasa de cobertura se situó en el 111,5%, es decir, 4,6 puntos porcentuales mayor que la del mismo periodo de 2023 (106,9%, datos provisionales).

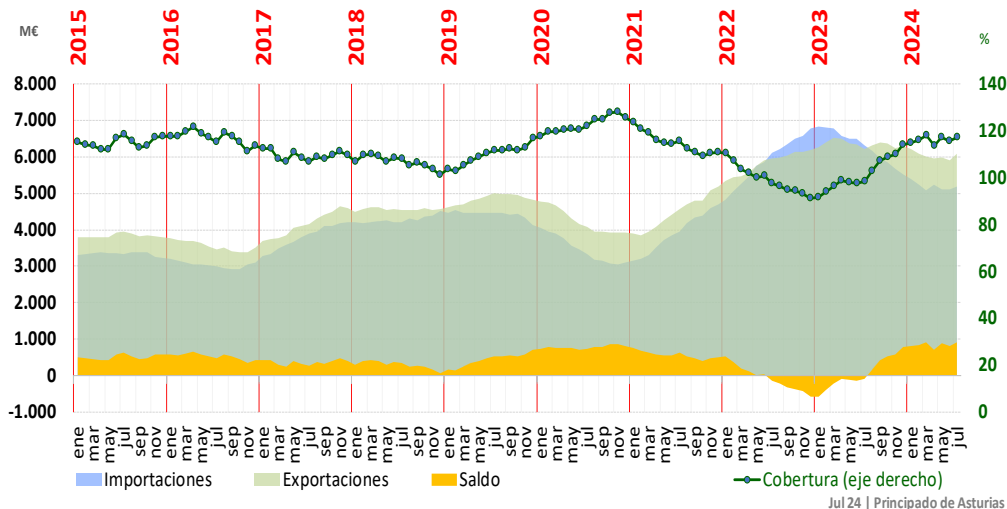
El saldo no energético arrojó un superávit de 1.002,8 millones de euros (superávit de 698,7 millones de euros en enero-julio de 2023, datos provisionales) y se alcanzó un déficit de 636,9 millones de euros (déficit de 457,5 millones de euros en el mismo periodo del año anterior).

Cuadro 4: Principales magnitudes acumuladas de Asturias

PERIODO	EXPORTACIONES		IMPORTACIONES		SALDO	COBERTURA
	Millones €	tva (%)	Millones €	tva (%)	Millones €	%
2015	3.791,0	-1,2	3.226,1	-3,5	564,9	117,5%
2016	3.510,7	-7,4	3.087,6	-4,3	423,1	113,7%
2017	4.604,0	31,1	4.201,5	36,1	402,5	109,6%
2018	4.565,0	-0,8	4.508,0	7,3	57,1	101,3%
2019	4.823,6	5,7	4.124,3	-8,5	699,3	117,0%
2020	3.911,9	-18,9	3.108,8	-24,6	803,2	125,8%
2021	5.189,7	32,7	4.687,1	50,8	502,6	110,7%
2022	6.192,1	19,3	6.784,9	44,8	-592,8	91,3%
2023*	6.287,0	1,8	5.511,6	-19,6	775,4	114,1%
12 últimos meses*	6.097,2	-1,8	5.197,2	-18,1	900,0	117,3%
2015 (Ene-Jul)	2.315,1	5,4	1.941,8	-0,1	373,4	119,2%
2016 (Ene-Jul)	1.989,6	-14,1	1.721,0	-11,4	268,6	115,6%
2017 (Ene-Jul)	2.645,2	33,0	2.528,6	46,9	116,5	104,6%
2018 (Ene-Jul)	2.594,8	-1,9	2.533,9	0,2	60,9	102,4%
2019 (Ene-Jul)	3.030,8	16,8	2.497,3	-1,4	533,5	121,4%
2020 (Ene-Jul)	2.281,3	-24,7	1.707,5	-31,6	573,8	133,6%
2021 (Ene-Jul)	2.933,2	28,6	2.549,7	49,3	383,5	115,0%
2022 (Ene-Jul)	3.705,0	26,3	3.969,3	55,7	-264,3	93,3%
2023 (Ene-Jul)*	3.740,3	0,8	3.499,0	-12,7	241,2	106,9%
2024 (Ene-Jul)*	3.550,5	-5,1	3.184,7	-9,0	365,8	111,5%

* Datos provisionales. A efectos de cálculo, la variación interanual, se hace con los datos provisionales del año anterior

Gráfico 8. Comercio exterior de mercancías (acumulado -noviembre 2023)



➤ Comparativa entre comunidades

El valor de las exportaciones aumentó en 11 comunidades autónomas y se redujo en el resto. Las comunidades que registraron un mayor incremento interanual de las exportaciones en enero-julio fueron Canarias (21,7%), Extremadura (14,5%) y Castilla y León (11%). En cambio, los mayores descensos interanuales se registraron en Comunidad de Madrid (-12,7%), País Vasco (-6,2%) y Principado de Asturias (-5,1%).

En el análisis de las contribuciones en acumulado año, las comunidades que más contribuyeron positivamente fueron Andalucía, con 0,8 puntos, y Castilla y León, con 0,5 puntos. Por otro lado, las comunidades con mayores contribuciones negativas fueron Comunidad de Madrid, con -1,7 puntos, y Cataluña, con -0,9 puntos (cuadro 5).

Cuadro 5: Comparativa acumulada por CCAA

	EXPORTACIONES			IMPORTACIONES		
	% total	tva (%)	contrib.	% total	tva (%)	contrib.
Andalucía	10,8	8,5	0,8	9,9	2,7	0,3
Aragón	4,5	0,8	0,0	4,1	-10,3	-0,5
Asturias, Principado De	1,6	-5,1	-0,1	1,3	-9,0	-0,1
Balears, Illes	0,7	4,3	0,0	0,4	-9,2	0,0
Canarias	0,7	21,7	0,1	1,0	4,9	0,0
Cantabria	0,9	3,0	0,0	0,6	-0,1	0,0
Castilla Y León	4,8	11,0	0,5	3,9	7,7	0,3
Castilla-La Mancha	2,7	4,6	0,1	3,9	11,0	0,4
Cataluña	26,1	-3,3	-0,9	26,4	-2,3	-0,6
Comunitat Valenciana	9,9	-2,2	-0,2	8,4	-0,2	0,0
Extremadura	0,9	14,5	0,1	0,5	-1,7	0,0
Galicia	7,9	3,9	0,3	4,9	1,0	0,0
Madrid, Comunidad De	12,2	-12,7	-1,7	21,8	-6,1	-1,4
Murcia, Región De	3,8	5,6	0,2	3,5	1,4	0,0
Navarra, Comunidad Foral de	2,7	-1,3	0,0	1,6	-5,3	-0,1
País Vasco	8,0	-6,2	-0,5	6,5	-2,4	-0,2
Rioja, La	0,6	3,6	0,0	0,4	-6,2	0,0
Ceuta	0,0	30,5	0,0	0,2	65,0	0,1
Melilla	0,0	63,6	0,0	0,0	3,8	0,0
TOTAL	100,0	-0,9	-0,9	100,0	-1,7	-1,7

• Análisis sectorial

Las principales contribuciones positivas de las exportaciones del Principado de Asturias de enero a julio de 2024 provinieron del sector de bienes de equipo, semimanufacturas no químicas, manufacturas de consumo y sector automóvil (gráfico 9).

Las principales contribuciones negativas provinieron de productos energéticos, otras mercancías y bienes de consumo duradero.

Gráfico 9: Exportaciones del Principado de Asturias (% sobre total)

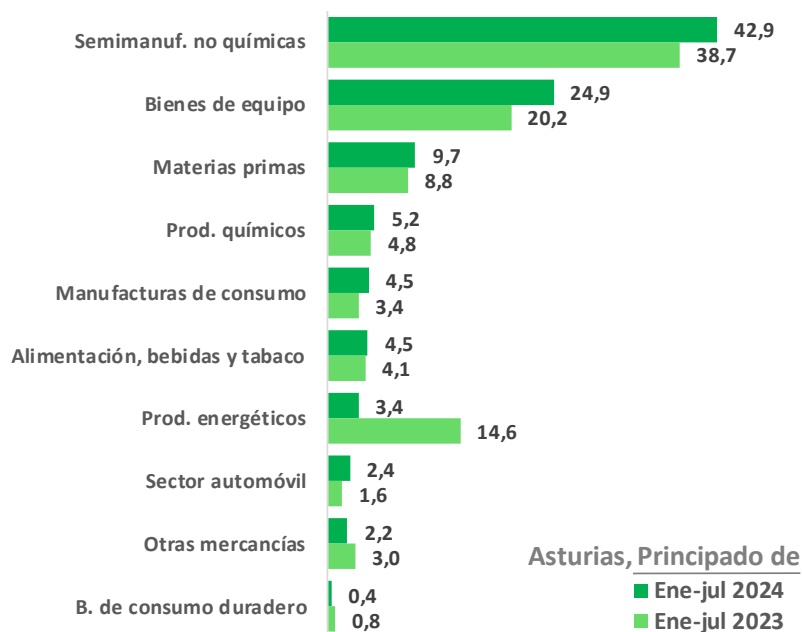
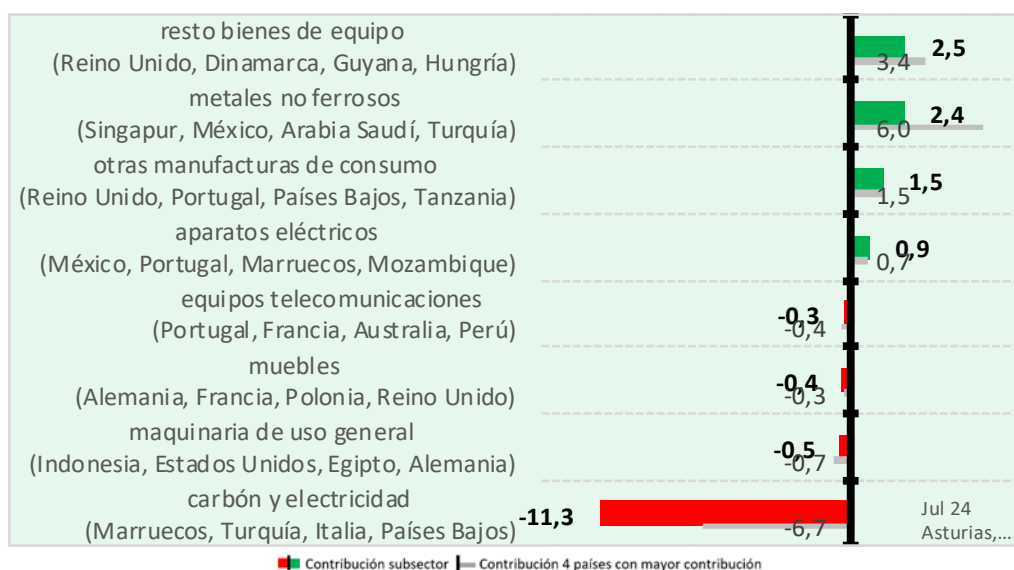


Gráfico 10. Principales contribuciones por subsectores (Exportación/Acumulado)



➤ Importaciones

En cuanto a las importaciones del Principado de Asturias, las principales contribuciones positivas en el periodo enero-julio provinieron de los sectores de alimentación, bebidas y tabaco, semimanufacturas no químicas, sector automóvil y bienes de consumo duradero (gráfico 11).

Las mayores contribuciones negativas provinieron del sector de productos energéticos, otras mercancías, bienes de equipo y materias primas.

Gráfico 11: Importaciones del Principado de Asturias (% sobre total)

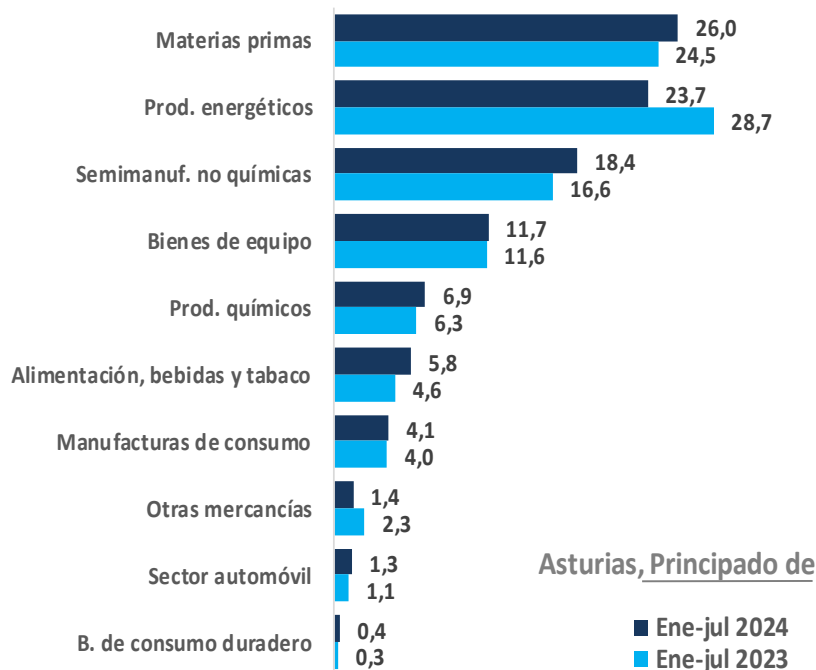


Gráfico 12. Principales contribuciones por subsectores (Importación/Acumulado)



• Análisis geográfico

➤ Exportaciones

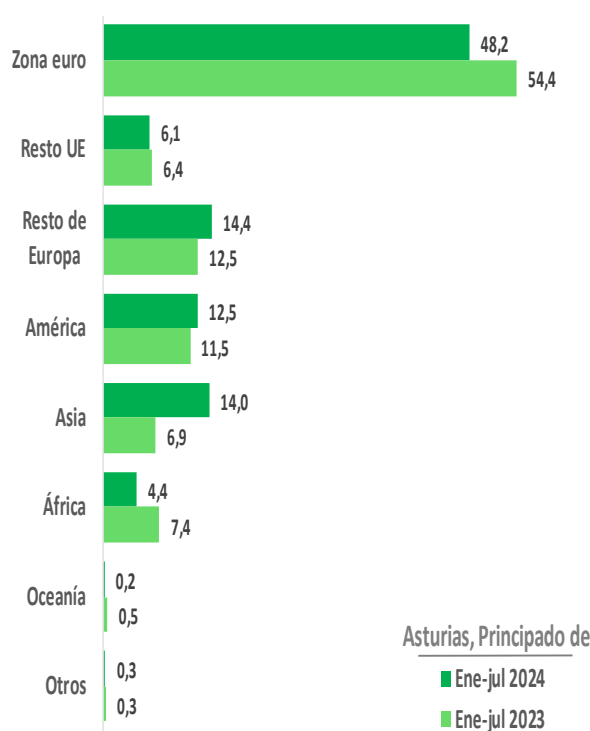
Las exportaciones del Principado de Asturias dirigidas a la UE en enero-julio de 2024 (54,3% del total) retrocedieron un 15,3% respecto al mismo periodo del año anterior. En el caso de las ventas a la zona euro (48,2% del total), disminuyeron un 15,9%, mientras que las destinadas al resto de la Unión Europea (6,1% del total), se redujeron un 9,9% (gráfico 13).

Por países, destaca el aumento acumulado hasta julio de las ventas a Portugal (5,1%) y Francia (3%). En el resto de Europa, las ventas a Turquía disminuyeron un 26% (cuadro 6) y las ventas a Reino Unido aumentaron un 54,8%.

Las exportaciones del Principado de Asturias a terceros destinos subieron un 10,8% interanual en este periodo, y suponen el 45,7% del total, destacando el crecimiento de las ventas a Oriente Medio (172,7%), Asia excluido Oriente Medio (74,4%) y América del Norte (10,2%), frente a los descensos de Oceanía (-72,6%), África (-43,8%) y América Latina (-5,6%).

Por países, destacaron positivamente los aumentos a Corea del Sur (692,5%), Vietnam (365,2%), Arabia Saudí (237,1%), Emiratos Árabes Unidos (205,8%), Taiwán (167,4%), Singapur (148%), Canadá (106,3%), Perú (97,4%) y Chile (68,5%), y negativamente India (-66,9%), Sudáfrica (-65,9%), Marruecos (-59,6%), Argentina (-52,7%), Brasil (-40,3%) e Indonesia (-34,1%).

Gráfico 13: Exportaciones del Principado de Asturias por áreas (% sobre total)

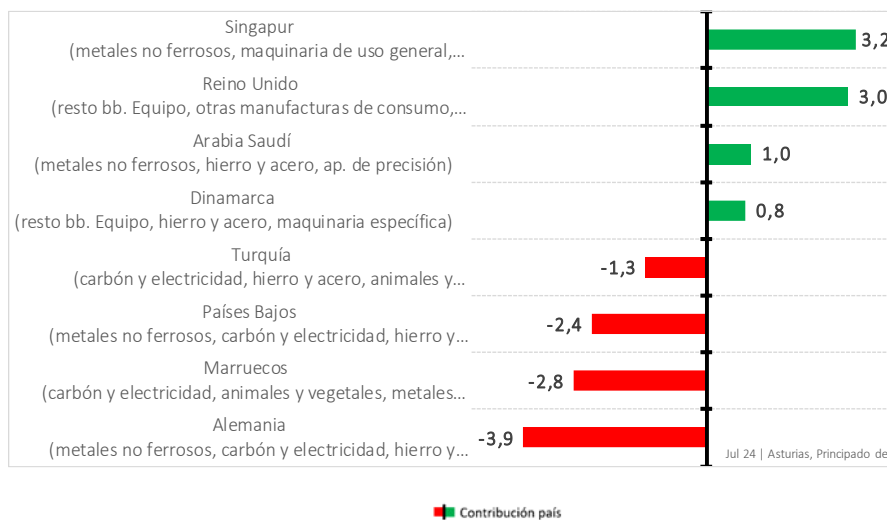


Cuadro 6: Exportaciones del de Asturias por áreas

	% total	tva (%)	contrib.
EUROPA	68,7	-11,2	-8,2
UNION EUROPEA	54,3	-15,3	-9,3
ZONA EURO	48,2	-15,9	-8,6
Alemania	8,1	-33,8	-3,9
Francia	12,2	3,0	0,3
Italia	8,5	-11,7	-1,1
Portugal	8,3	5,1	0,4
RESTO UE (*)	6,1	-9,9	-0,6
RESTO EUROPA	14,4	8,8	1,1
Reino Unido	9,0	54,8	3,0
Turquía	3,9	-26,0	-1,3
AMÉRICA	12,5	3,3	0,4
AMÉRICA DEL NORTE	5,4	10,2	0,5
EEUU	4,7	3,8	0,2
AMÉRICA LATINA	6,8	-5,6	-0,4
Brasil	1,2	-40,3	-0,8
México	2,4	22,2	0,4
ASIA	14,0	93,3	6,4
ASIA (exc. Oriente Medio)	10,2	74,4	4,1
China	1,6	28,0	0,3
Japón	0,2	-30,0	-0,1
ORIENTE MEDIO	3,8	172,7	2,3
Arabia Saudí	1,4	237,1	1,0
ÁFRICA	4,4	-43,8	-3,3
Marruecos	2,0	-59,6	-2,8
OCEANÍA	0,2	-72,6	-0,4
OTROS	0,3	-12,5	0,0
TOTAL	100,0	-5,1	-5,1
Pro memoria: EXTRA UE	45,7	10,8	4,2

Las principales contribuciones positivas y negativas a la tasa de variación interanual de las exportaciones de Principado de Asturias en enero-julio de 2024 (-5,1%) fueron:

Gráfico 14. Principales contribuciones por países



➤ Importaciones

Las importaciones (3.184,7 millones de euros) cayeron un 9% interanual (3,7 puntos más que en el mismo periodo del año pasado, -12,7%, datos provisionales).

Las importaciones del Principado de Asturias desde el exterior se incrementaron con América (7,3%) y redujeron con Oceanía (-52%), África (-36,2%), Asia (-4,2%) y Europa (-5,1%).

Por países, EE. UU., Alemania, Perú, Australia, y China se situaron al frente del ranking del origen de nuestras importaciones.

➤ Saldo comercial

El saldo comercial alcanzó un superávit de 365,8 millones de euros (superávit de 241,2 millones de euros en enero-julio de 2023, datos provisionales). La tasa de cobertura se situó en el 111,5%, es decir, 4,6 puntos porcentuales mayor que la del mismo periodo de 2023 (106,9%, datos provisionales).

A. APÉNDICE ESTADÍSTICO

A.1 Comercio Exterior de la CCAA en JULIO de 2024. Desglose por Sectores Económicos.

A.2 Comercio Exterior de la CCAA en ENERO – JULIO de 2024. Desglose por Sectores Económicos.

A.3 Comercio Exterior de la CCAA en JULIO de 2024. Desglose por Áreas Geográficas.

A.4 Comercio Exterior de la CCAA en ENERO – JULIO de 2024. Desglose por Áreas Geográficas.

A.1 Comercio Exterior de Mercancías por Sectores Económicos. Julio 2024

Sectores Económicos	EXPORTACIONES			IMPORTACIONES			SALDO/BALANCE (M€)	
	Mill. €	% total	tva/YoY (%)	Mill. €	% total	tva/YoY (%)	2024	2023
Alimentación, bebidas y tabaco	27,1	4,5	25,7	43,0	8,6	131,7	-16,0	2,9
Productos cárnicos	0,2	0,0	-9,7	2,3	0,5	8,2	-2,1	-1,9
Productos pesqueros	0,7	0,1	17,3	5,0	1,0	42,2	-4,2	-2,9
Frutas, hortalizas y legumbres	0,8	0,1	112,0	3,4	0,7	-1,5	-2,6	-3,1
Aceites y grasas	0,2	0,0	148,6	0,1	0,0	59,9	0,1	0,0
Azúcar, café y cacao	0,3	0,0	43,5	8,1	1,6	331,5	-7,8	-1,7
Lácteos y huevos	16,8	2,8	35,9	5,7	1,1	45,1	11,1	8,4
Otros alimentos	6,0	1,0	-10,8	18,5	3,7	418,2	-12,5	3,1
Cereales	0,1	0,0	1.563,7	17,5	3,5	864,3	-17,3	-1,8
Preparados alimenticios	5,9	1,0	-12,1	0,9	0,2	78,3	5,0	6,2
Semillas y frutos oleaginosos	0,0	-	-	0,0	-	-100,0	0,0	0,0
Piensos animales	0,0	0,0	-67,8	0,1	0,0	-91,7	-0,1	-1,2
Bebidas	2,1	0,3	121,8	0,1	0,0	-48,3	2,1	0,9
Tabacos	0,0	0,0	-26,8	-	-	-	0,0	0,0
Productos energéticos	17,0	2,8	-75,8	99,4	19,8	0,3	-82,4	-28,9
Petróleo y derivados	4,3	0,7	-33,7	8,0	1,6	-55,5	-3,7	-11,5
Gas	-	-	-	36,6	7,3	714.410,5	-36,6	0,0
Carbón y electricidad	12,7	2,1	-80,1	54,8	10,9	-32,4	-42,1	-17,4
Carbón	12,7	2,1	-80,1	54,8	10,9	-32,4	-42,1	-17,4
Corriente eléctrica	-	-	-	-	-	-	-	-
Materias primas	58,4	9,6	65,3	111,3	22,2	27,8	-52,9	-51,8
Animales y vegetales	29,6	4,9	27,6	2,3	0,5	3,4	27,2	20,9
Minerales	28,8	4,8	137,3	109,0	21,7	28,5	-80,2	-72,7
Semimanufacturas no químicas	229,7	37,9	59,6	112,1	22,4	4,8	117,6	37,0
Metales no ferrosos	130,4	21,5	92,6	24,3	4,8	219,5	106,1	60,1
Hierro y acero	85,1	14,0	33,0	79,1	15,8	-12,8	6,0	-26,8
Papel	2,0	0,3	-23,4	3,6	0,7	9,9	-1,6	-0,7
Productos cerámicos y similares	3,3	0,6	0,7	1,5	0,3	73,0	1,8	2,4
Otras semimanufacturas no químicas	8,9	1,5	40,2	3,6	0,7	-19,0	5,3	1,9
Cal y cemento	3,9	0,6	17,9	0,1	0,0	-85,9	3,8	2,4
Vidrio	3,6	0,6	68,8	1,1	0,2	-0,7	2,5	1,0
Neumáticos y cámaras	0,0	0,0	-79,6	0,3	0,1	31,2	-0,3	-0,2
Resto de otras semimanufacturas	1,4	0,2	57,4	2,1	0,4	-6,0	-0,7	-1,4
Productos químicos	25,0	4,1	-0,3	35,1	7,0	103,8	-10,1	7,8
Productos químicos orgánicos	5,1	0,8	-6,3	10,3	2,1	613,2	-5,3	4,0
Productos químicos inorgánicos	1,6	0,3	-30,2	8,0	1,6	129,6	-6,4	-1,2
Medicamentos	2,7	0,4	53,4	2,2	0,4	52,7	0,4	0,3
Plásticos	5,6	0,9	27,4	8,1	1,6	39,3	-2,5	-1,4
Abonos	6,4	1,0	-33,5	0,0	0,0	-15,4	6,3	9,5
Colorantes y curtientes	0,2	0,0	-6,8	1,9	0,4	-9,6	-1,8	-2,0
Aceites esenciales y perfumados	2,3	0,4	134,9	2,0	0,4	74,7	0,3	-0,2
Otros productos químicos	1,3	0,2	139,4	2,5	0,5	45,2	-1,2	-1,2
Bienes de equipo	202,0	33,3	155,6	58,4	11,7	-7,0	143,6	16,2
Maquinaria para la industria	24,3	4,0	-5,4	19,6	3,9	-13,4	4,7	3,1
Maquinaria específica	9,5	1,6	5,7	7,2	1,4	-1,9	2,4	1,7
Maquinaria agrícola	0,0	0,0	1.388,8	1,0	0,2	145,6	-0,9	-0,4
Maquinaria de obras públicas	0,9	0,2	-5,0	0,7	0,1	-63,5	0,2	-0,9
Maquinaria textil	0,0	0,0	-	0,1	0,0	114,3	-0,1	0,0
Maquinaria para trabajar metal	3,3	0,5	-1,4	2,4	0,5	-9,8	0,8	0,6
Otra maquinaria específica	5,3	0,9	12,7	3,0	0,6	28,5	2,3	2,4
Maquinaria de uso general	14,8	2,4	-11,4	12,4	2,5	-18,9	2,4	1,4
Equipos de oficina y telecomunicaciones	2,6	0,4	9,3	3,5	0,7	20,8	-0,9	-0,5
Maq. de automat. de datos y eq. de	0,6	0,1	8,0	0,6	0,1	-6,3	0,1	0,0
Equipos de oficina	0,1	0,0	46,0	0,0	0,0	-45,5	0,1	0,0
Maquinaria de automatización de datos	0,6	0,1	8,0	0,6	0,1	-6,3	0,1	0,0
Equipos telecomunicaciones	2,0	0,3	9,7	2,9	0,6	27,8	-0,9	-0,5
Material transporte	75,6	12,5	1.698,6	4,9	1,0	9,8	70,7	-0,2
Ferrovionario	0,4	0,1	-90,2	0,5	0,1	-54,0	-0,2	2,7
Carretera	0,3	0,0	140,0	4,3	0,9	31,4	-4,1	-3,2
Buques	74,9	12,4	26.956,5	0,0	0,0	-	74,9	0,3
Aeronaves	0,0	0,0	-	0,0	0,0	-	0,0	0,0
Otros bienes de equipo	99,4	16,4	113,0	30,4	6,1	-7,4	69,0	13,8
Motores	0,0	0,0	-93,9	0,3	0,1	-94,4	-0,2	-4,3
Aparatos eléctricos	8,2	1,4	104,0	13,3	2,7	-3,6	-5,1	-9,8
Aparatos de precisión	3,8	0,6	52,1	6,7	1,3	71,4	-2,8	-1,4
Resto bienes de equipo	87,4	14,4	118,5	10,2	2,0	-4,4	77,1	29,3
Sector automóvil	12,7	2,1	50,3	9,5	1,9	159,7	3,2	4,8
Automóviles y motos	7,1	1,2	132,2	4,8	1,0	91,9	2,3	0,5
Componentes del automóvil	5,6	0,9	4,0	4,7	0,9	308,6	0,9	4,2
Bienes de consumo duradero	2,1	0,3	-21,7	2,3	0,5	25,3	-0,2	0,8
Electrodomésticos	0,8	0,1	23,2	0,2	0,0	2,9	0,6	0,5
Electrónica de consumo	0,1	0,0	-2,9	0,1	0,0	55,6	0,0	0,1
Muebles	1,1	0,2	-39,1	1,7	0,3	35,8	-0,7	0,4
Otros bienes de consumo duradero	0,1	0,0	-35,4	0,3	0,1	-11,3	-0,2	-0,2
Manufacturas de consumo	21,1	3,5	-16,8	18,7	3,7	13,0	2,5	8,9
Textiles	9,0	1,5	-29,3	5,7	1,1	12,2	3,3	7,7
Confección	0,7	0,1	99,9	3,2	0,6	27,2	-2,5	-2,2
Fibras textiles	6,7	1,1	-41,0	1,0	0,2	-13,7	5,7	10,2
Hilados	0,5	0,1	421.115,8	0,0	0,0	-17,3	0,5	0,0
Tejidos	0,2	0,0	-17,6	0,1	0,0	-54,5	0,1	0,0
Resto de textiles	1,0	0,2	9,6	1,4	0,3	20,3	-0,4	-0,3
Calzado	0,0	0,0	-86,6	5,6	1,1	18,8	-5,6	-4,5
Juguets	0,3	0,1	-70,4	0,4	0,1	10,0	0,0	0,7
Otras manufacturas de consumo	11,8	1,9	3,7	7,0	1,4	9,5	4,8	5,0
Alfarería	0,1	0,0	38,6	0,2	0,0	-35,5	-0,1	-0,3
Joyería y relojes	0,0	0,0	-15,6	0,2	0,0	-10,1	-0,1	-0,1
Cuero y manufacturas del cuero	0,1	0,0	-50,7	0,0	0,0	-19,7	0,1	0,2
Resto de otras manufacturas de consumo	11,5	1,9	4,3	6,6	1,3	13,0	5,0	5,3
Otras mercancías	10,6	1,8	50,2	11,2	2,2	48,5	-0,5	-0,4
TOTAL	605,7	100,0	44,7	501,1	100,0	18,9	104,6	-2,7

Fuente: Web Datacomex de la Secretaría de Estado de Comercio con datos del Dpto. Aduanas e II. EE de la AEAT

Source: Web Datacomex of the Secretariat of State for Trade with data from Spain's Customs (Tax Agency).

A.2 Comercio Exterior de Mercancías por Sectores Económicos. Enero – Julio 2024

Sectores Económicos	EXPORTACIONES			IMPORTACIONES			SALDO/BALANCE (M€)	
	Miil. €	% total	tva/YoY (%)	Miil. €	% total	tva/YoY (%)	2024	2023
Alimentación, bebidas y tabaco	158,0	4,5	2,6	184,7	5,8	14,7	-26,7	-7,1
Productos cárnicos	2,2	0,1	-7,8	15,3	0,5	4,2	-13,2	-12,4
Productos pesqueros	4,5	0,1	6,9	25,9	0,8	-0,7	-21,4	-21,9
Frutas, hortalizas y legumbres	3,0	0,1	23,5	29,9	0,9	10,9	-26,9	-24,5
Aceites y grasas	0,5	0,0	-23,7	1,1	0,0	-30,6	-0,6	-0,9
Azúcar, café y cacao	2,3	0,1	30,6	32,7	1,0	86,5	-30,4	-15,8
Lácteos y huevos	95,7	2,7	5,4	38,3	1,2	9,4	57,4	55,8
Otros alimentos	38,4	1,1	-16,4	40,9	1,3	5,7	-2,5	7,2
Cereales	0,3	0,0	403,2	28,7	0,9	28,7	-28,4	-22,2
Preparados alimenticios	38,1	1,1	-16,9	3,9	0,1	30,2	34,2	42,8
Semillas y frutos oleaginosos	0,0	0,0	-100,0	0,0	0,0	-29,7	0,0	0,0
Piensos animales	0,0	0,0	-50,5	8,3	0,3	-38,0	-8,3	-13,3
Bebidas	11,3	0,3	100,9	0,6	0,0	23,6	10,8	5,2
Tabacos	0,1	0,0	-32,1	0,0	0,0	61,6	0,1	0,2
Productos energéticos	119,3	3,4	-78,2	756,3	23,7	-24,7	-636,9	-457,5
Petróleo y derivados	32,1	0,9	-23,4	192,8	6,1	137,5	-160,7	-39,3
Gas	16,3	0,5	57,4	124,9	3,9	7.642,8	-108,7	8,7
Carbón y electricidad	71,0	2,0	-85,7	438,5	13,8	-52,4	-367,5	-426,9
Carbón	71,0	2,0	-85,7	438,5	13,8	-52,4	-367,5	-426,9
Corriente eléctrica	-	-	-	-	-	-	-	-
Materias primas	343,6	9,7	4,6	829,2	26,0	-3,3	-485,6	-529,4
Animales y vegetales	168,4	4,7	-3,2	16,8	0,5	-3,3	151,7	156,7
Minerales	175,1	4,9	13,4	812,4	25,5	-3,3	-637,3	-686,1
Semimanufacturas no químicas	1.522,7	42,9	5,1	586,9	18,4	1,3	935,8	869,6
Metales no ferrosos	817,5	23,0	12,5	99,9	3,1	42,8	717,5	656,7
Hierro y acero	604,5	17,0	-1,6	419,3	13,2	-5,8	185,2	169,1
Papel	17,4	0,5	-17,9	23,4	0,7	-1,4	-5,9	-2,5
Productos cerámicos y similares	27,3	0,8	-14,6	13,8	0,4	12,4	13,4	19,6
Otras semimanufacturas no químicas	56,0	1,6	1,8	30,4	1,0	7,5	25,5	26,7
Cal y cemento	24,0	0,7	-8,6	1,8	0,1	-25,4	22,2	23,9
Vidrio	21,4	0,6	0,1	12,5	0,4	12,3	8,9	10,2
Neumáticos y cámaras	0,1	0,0	8,7	2,1	0,1	18,0	-1,9	-1,6
Resto de otras semimanufacturas	10,4	0,3	45,4	14,0	0,4	8,1	-3,6	-5,8
Productos químicos	183,9	5,2	3,4	220,1	6,9	0,5	-36,2	-41,1
Productos químicos orgánicos	32,3	0,9	-8,4	52,3	1,6	10,3	-20,0	-12,2
Productos químicos inorgánicos	20,8	0,6	-6,6	41,0	1,3	-19,3	-20,2	-28,5
Medicamentos	17,9	0,5	18,6	13,2	0,4	18,6	4,7	4,0
Plásticos	29,9	0,8	29,6	56,0	1,8	-0,5	-26,1	-33,3
Abonos	58,0	1,6	-4,2	15,0	0,5	11,0	43,0	47,1
Colorantes y curtientes	1,2	0,0	-14,9	16,2	0,5	0,7	-15,0	-14,7
Aceites esenciales y perfumados	9,9	0,3	13,1	12,6	0,4	11,8	-2,7	-2,5
Otros productos químicos	13,9	0,4	20,8	13,9	0,4	11,0	0,0	-1,0
Bienes de equipo	883,6	24,9	17,0	373,0	11,7	-7,9	510,6	349,8
Maquinaria para la industria	173,1	4,9	2,5	129,3	4,1	2,0	43,8	42,1
Maquinaria específica	65,3	1,8	50,6	46,1	1,4	-3,3	19,2	-4,3
Maquinaria agrícola	0,8	0,0	24,8	3,9	0,1	103,9	-3,1	-1,3
Maquinaria de obras públicas	6,9	0,2	29,5	8,0	0,3	-25,4	-1,1	-5,4
Maquinaria textil	0,0	0,0	2.544,4	0,3	0,0	83,8	-0,3	-0,2
Maquinaria para trabajar metal	9,6	0,3	-7,0	18,3	0,6	4,1	-8,7	-7,3
Otra maquinaria específica	48,0	1,4	77,3	15,6	0,5	-9,6	32,4	9,8
Maquinaria de uso general	107,8	3,0	-14,1	83,2	2,6	5,2	24,6	46,4
Equipos de oficina y telecomunicaciones	18,4	0,5	-38,2	32,2	1,0	-33,2	-13,8	-18,5
Maq. de automat. de datos y eq. de	5,2	0,1	-11,6	6,2	0,2	17,0	-1,0	0,6
Equipos de oficina	1,1	0,0	24,5	0,3	0,0	-5,1	0,7	0,5
Maquinaria de automatización de datos	5,2	0,1	-11,6	6,2	0,2	17,0	-1,0	0,6
Equipos telecomunicaciones	13,1	0,4	-44,8	26,0	0,8	-39,4	-12,8	-19,1
Material transporte	107,9	3,0	-3,1	19,9	0,6	-47,9	88,0	73,2
Ferroviario	0,5	0,0	-95,4	5,3	0,2	-30,5	-4,8	3,6
Carretera	1,2	0,0	-73,9	13,6	0,4	-22,1	-12,5	-13,0
Buques	106,2	3,0	11,2	0,7	0,0	-94,4	105,5	82,5
Aeronaves	0,0	0,0	-98,0	0,3	0,0	448,6	-0,3	0,1
Otros bienes de equipo	584,2	16,5	31,3	191,6	6,0	-0,2	392,6	253,0
Motores	7,7	0,2	172,6	0,9	0,0	-83,0	6,7	-2,6
Aparatos eléctricos	75,6	2,1	74,0	92,3	2,9	8,6	-16,7	-41,6
Aparatos de precisión	25,0	0,7	53,5	38,3	1,2	3,7	-13,3	-20,7
Resto bienes de equipo	475,9	13,4	24,5	60,0	1,9	-7,0	415,9	317,9
Sector automóvil	85,7	2,4	44,0	42,8	1,3	10,4	42,9	20,7
Automóviles y motos	39,2	1,1	140,1	24,4	0,8	35,1	14,8	-1,7
Componentes del automóvil	46,5	1,3	7,6	18,5	0,6	-11,0	28,0	22,5
Bienes de consumo duradero	15,1	0,4	-49,8	14,1	0,4	27,6	1,0	19,0
Electrodomésticos	4,4	0,1	-28,5	1,3	0,0	45,3	3,2	5,3
Electrónica de consumo	1,6	0,0	8,9	0,8	0,0	26,3	0,8	0,8
Muebles	8,4	0,2	-61,2	9,8	0,3	29,3	-1,4	14,0
Otros bienes de consumo duradero	0,7	0,0	-16,7	2,2	0,1	13,2	-1,5	-1,1
Manufacturas de consumo	160,2	4,5	26,2	131,6	4,1	-6,2	28,6	-13,4
Textiles	59,9	1,7	-21,7	38,6	1,2	-7,4	21,3	34,8
Confección	6,5	0,2	143,1	22,0	0,7	-11,1	-15,4	-22,0
Fibras textiles	42,1	1,2	-35,9	7,3	0,2	-19,7	34,8	56,6
Hilados	0,6	0,0	375,9	0,1	0,0	82,4	0,5	0,1
Tejidos	0,6	0,0	-21,7	1,3	0,0	5,6	-0,7	-0,4
Resto de textiles	10,0	0,3	39,5	8,0	0,3	20,0	2,0	0,5
Calzado	0,4	0,0	-87,2	37,0	1,2	0,7	-36,5	-33,5
Juguets	2,9	0,1	-40,3	3,2	0,1	-20,2	-0,3	0,8
Otras manufacturas de consumo	97,0	2,7	128,7	52,9	1,7	-8,8	44,1	-15,5
Alfarería	0,6	0,0	-5,7	1,2	0,0	-18,3	-0,6	-0,9
Joyería y relojes	0,3	0,0	-32,3	1,2	0,0	7,5	-0,9	-0,7
Cuero y manufacturas del cuero	0,8	0,0	20,8	0,1	0,0	17,5	0,7	0,6
Resto de otras manufacturas de consumo	95,4	2,7	133,9	50,4	1,6	-8,9	45,0	-14,5
Otras mercancías	78,4	2,2	-30,1	45,9	1,4	-43,8	32,5	30,5
TOTAL	3.550,5	100,0	-5,1	3.184,7	100,0	-9,0	365,8	241,2

Fuente: Web Datacomex de la Secretaría de Estado de Comercio con datos del Dpto. Aduanas e II. EE. de la AEAT.

Source: Web Datacomex of the Secretariat of State for Trade with data from Spain's Customs (Tax Agency).

A.3 Comercio Exterior por Áreas Geográficas. Julio 2024

Área Geográfica	EXPORTACIONES			IMPORTACIONES			SALDO	
	Millones €	% total	tva (%)	Millones €	% total	tva (%)	2024	2023
EUROPA	440,0	72,6	43,8	190,6	38,0	14,0	249,4	138,8
UNION EUROPEA	318,8	52,6	34,7	155,4	31,0	7,5	163,5	92,1
ZONA EURO	280,2	46,3	36,8	131,8	26,3	13,8	148,4	89,1
Alemania	44,7	7,4	41,7	40,2	8,0	10,6	4,5	-4,8
Austria	2,2	0,4	56,8	2,5	0,5	-20,3	-0,3	-1,7
Bélgica	21,0	3,5	-23,8	16,1	3,2	44,3	4,9	16,4
Chipre	0,0	0,0	83,7	0,0	0,0	-	0,0	0,0
Croacia	0,3	0,0	111,1	0,3	0,1	-30,9	0,0	-0,3
Eslovaquia	0,1	0,0	-15,0	0,2	0,0	120,6	-0,1	0,1
Eslovenia	0,4	0,1	-19,3	0,3	0,1	15,6	0,1	0,3
Estonia	0,2	0,0	107,8	0,0	0,0	530,6	0,1	0,1
Finlandia	3,8	0,6	85,9	0,5	0,1	-90,3	3,2	-3,3
Francia	70,8	11,7	46,5	21,3	4,3	70,9	49,5	35,9
Grecia	6,6	1,1	253,9	0,1	0,0	4,7	6,4	1,7
Irlanda	4,3	0,7	-22,1	1,0	0,2	-52,9	3,3	3,3
Italia	49,8	8,2	76,8	14,9	3,0	-28,8	34,9	7,2
Letonia	0,0	0,0	631,8	0,1	0,0	8.739,2	0,0	0,0
Lituania	1,6	0,3	382,3	0,3	0,1	60,1	1,3	0,1
Luxemburgo	0,2	0,0	-56,0	0,1	0,0	-73,3	0,1	0,1
Malta	0,2	0,0	-48,1	0,0	0,0	2.374,8	0,2	0,3
Países Bajos	25,9	4,3	-4,5	18,3	3,6	115,8	7,7	18,7
Portugal	48,1	7,9	64,6	15,5	3,1	9,4	32,5	15,0
RESTO UE (*)	38,6	6,4	21,4	23,6	4,7	-18,0	15,0	3,0
Bulgaria	3,6	0,6	1.650,0	0,1	0,0	6,9	3,5	0,1
Dinamarca	8,0	1,3	91,4	1,4	0,3	12,9	6,7	3,0
Hungría	4,5	0,7	520,6	0,3	0,1	71,0	4,1	0,5
Polonia	12,4	2,1	52,7	17,0	3,4	76,6	-4,6	-1,5
República Checa	2,8	0,5	43,0	1,0	0,2	8,6	1,8	1,0
Rumanía	1,0	0,2	-67,8	0,3	0,1	-44,0	0,7	2,6
Suecia	3,3	0,5	-61,8	3,2	0,6	-79,5	0,1	-7,1
RESTO EUROPA	121,1	20,0	74,7	35,2	7,0	55,4	85,9	46,7
Noruega	4,1	0,7	-45,2	6,6	1,3	70,2	-2,5	3,6
Reino Unido	86,6	14,3	267,8	5,6	1,1	-41,7	81,1	14,0
Rusia	0,0	0,0	-93,1	1,3	0,3	88,5	-1,3	-0,5
Suiza	4,5	0,7	12,1	0,3	0,1	14,4	4,1	3,7
Turquía	25,3	4,2	-24,2	12,4	2,5	59,1	12,9	25,6
AMÉRICA	92,0	15,2	148,7	147,8	29,5	16,6	-55,8	-89,8
AMÉRICA DEL NORTE	46,4	7,7	286,9	99,5	19,9	74,5	-53,2	-45,1
Canadá	7,4	1,2	199,9	36,8	7,3	346,0	-29,4	-5,8
Estados Unidos	38,9	6,4	309,6	62,7	12,5	28,6	-23,8	-39,3
AMÉRICA LATINA	45,4	7,5	82,1	48,2	9,6	-30,8	-2,9	-44,8
Argentina	2,5	0,4	266,0	0,2	0,0	1,3	2,4	0,5
Brasil	5,9	1,0	108,5	6,6	1,3	-45,7	-0,7	-9,3
Chile	1,6	0,3	92,7	1,2	0,2	212,1	0,4	0,4
México	22,5	3,7	145,3	0,2	0,0	-98,8	22,3	-11,3
Perú	2,4	0,4	4,5	39,4	7,9	142,8	-37,0	-13,9
RESTO DE AMÉRICA	0,3	0,0	178,4	0,0	0,0	-39,2	0,3	0,1
ASIA	53,6	8,9	13,8	94,5	18,9	26,1	-40,8	-27,8
ASIA (exc. Oriente Medio)	41,6	6,9	15,7	90,9	18,1	23,6	-49,3	-37,6
China	1,9	0,3	-75,5	30,7	6,1	41,4	-28,8	-14,0
Corea del Sur	0,3	0,1	-21,6	4,7	0,9	40,8	-4,4	-2,9
Hong-Kong, China	0,2	0,0	20,0	0,3	0,1	47,7	-0,1	0,0
India	6,1	1,0	457,7	6,2	1,2	90,6	0,0	-2,1
Indonesia	1,4	0,2	166,1	4,8	1,0	-27,0	-3,4	-6,0
Japón	0,7	0,1	-19,8	39,0	7,8	62,8	-38,3	-23,1
Singapur	14,0	2,3	-39,1	0,1	0,0	-25,8	14,0	23,0
Taiwán	0,4	0,1	53,6	0,6	0,1	-85,6	-0,2	-3,9
Vietnam	4,8	0,8	1.828,1	3,3	0,7	17,0	1,5	-2,6
ORIENTE MEDIO	12,1	2,0	7,8	3,5	0,7	162,9	8,5	9,8
Arabia Saudí	6,8	1,1	188,5	2,0	0,4	453,0	4,9	2,0
Emiratos Árabes Unidos	3,1	0,5	-13,4	0,1	0,0	-67,9	3,0	3,3
AFRICA	18,0	3,0	-31,7	32,0	6,4	9,9	-14,0	-2,8
Argelia	-	-	-100,0	-	-	-	-	0,2
Egipto	6,2	1,0	64,9	9,1	1,8	-11,7	-2,9	-6,6
Marruecos	3,9	0,6	-74,3	4,4	0,9	24,5	-0,5	11,5
Nigeria	0,2	0,0	-7,2	0,0	0,0	-	0,2	0,2
Sudáfrica	0,6	0,1	107,2	3,2	0,6	-64,0	-2,5	-8,5
OCEANÍA	0,6	0,1	19,9	36,3	7,2	55,4	-35,7	-22,8
Australia	0,6	0,1	18,5	36,3	7,2	56,0	-35,7	-22,8
OTROS (**)	1,5	0,2	-7,2	0,0	0,0	1.663,9	1,5	1,6
TOTAL	605,7	100,0	44,7	501,1	100,0	18,9	104,6	-2,7

(*) El total UE es superior a la suma de los EE.MM., porque incluye operaciones de "avitallamiento intracomunitario" y de "pesca en altura en otro estado comunitario". (**) Fundamentalmente avitallamiento extracomunitario

Fuente: [Web Datacomex](#) de la Secretaría de Estado de Comercio con datos del Departamento de Aduanas e II. EE. de la Agencia Tributaria.

A.4 Comercio Exterior por Áreas Geográficas. Enero – Julio 2024

Área Geográfica	EXPORTACIONES			IMPORTACIONES			SALDO	
	Millones €	% total	tva (%)	Millones €	% total	tva (%)	2024	2023
EUROPA	2.438,1	68,7	-11,2	1.230,5	38,6	-5,1	1.207,6	1.447,8
UNION EUROPEA	1.928,4	54,3	-15,3	1.047,1	32,9	-8,4	881,4	1.132,4
ZONA EURO	1.712,1	48,2	-15,9	935,7	29,4	-4,0	776,4	1.060,5
Alemania	286,1	8,1	-33,8	316,7	9,9	22,7	-30,6	173,8
Austria	12,3	0,3	-1,6	22,9	0,7	-1,7	-10,5	-10,7
Bélgica	143,1	4,0	-1,6	56,9	1,8	-20,5	86,2	73,8
Chipre	1,5	0,0	-55,9	0,2	0,0	197,5	1,3	3,3
Croacia	3,5	0,1	-87,3	1,8	0,1	-30,5	1,7	25,2
Eslovaquia	2,0	0,1	-19,5	2,4	0,1	208,9	-0,4	1,7
Eslovenia	2,2	0,1	-60,6	2,9	0,1	58,6	-0,7	3,8
Estonia	6,8	0,2	47,7	2,3	0,1	1.359,0	4,5	4,4
Finlandia	16,3	0,5	-65,1	2,8	0,1	-85,6	13,5	27,5
Francia	433,4	12,2	3,0	119,4	3,7	-28,1	314,0	254,8
Grecia	33,7	0,9	28,8	9,3	0,3	189,1	24,5	23,0
Irlanda	22,3	0,6	-47,8	6,2	0,2	-48,2	16,1	30,8
Italia	302,7	8,5	-11,7	117,4	3,7	-32,6	185,3	168,7
Letonia	2,5	0,1	37,2	0,6	0,0	-67,6	1,9	-0,1
Lituania	6,0	0,2	14,8	3,5	0,1	-47,0	2,4	-1,5
Luxemburgo	1,7	0,0	-20,5	4,8	0,2	71,6	-3,2	-0,7
Malta	1,3	0,0	-11,2	0,0	0,0	435,6	1,3	1,5
Países Bajos	141,1	4,0	-39,3	123,6	3,9	11,5	17,5	121,7
Portugal	293,5	8,3	5,1	141,9	4,5	18,4	151,6	159,3
RESTO UE (*)	216,4	6,1	-9,9	111,4	3,5	-33,8	104,9	71,9
Bulgaria	8,6	0,2	141,2	2,4	0,1	217,7	6,2	2,8
Dinamarca	57,8	1,6	114,4	14,5	0,5	21,4	43,4	15,1
Hungría	13,3	0,4	146,3	1,3	0,0	-3,6	12,0	4,0
Polonia	65,9	1,9	-18,0	63,2	2,0	-21,6	2,7	-0,1
República Checa	14,0	0,4	-12,3	8,2	0,3	-6,5	5,8	7,2
Rumanía	7,9	0,2	-40,4	2,6	0,1	-0,1	5,3	10,6
Suecia	30,2	0,9	-55,9	15,6	0,5	-73,1	14,7	10,6
RESTO EUROPA	509,6	14,4	8,8	183,4	5,8	19,7	326,2	315,4
Noruega	21,0	0,6	-48,6	31,2	1,0	68,5	-10,1	22,5
Reino Unido	318,5	9,0	54,8	39,2	1,2	-29,8	279,2	149,9
Rusia	3,7	0,1	35,4	5,0	0,2	-51,6	-1,3	-7,6
Suiza	22,0	0,6	-17,6	4,0	0,1	-41,8	18,1	20,0
Turquía	137,8	3,9	-26,0	82,1	2,6	53,5	55,7	132,8
AMERICA	442,7	12,5	3,3	1.129,4	35,5	7,3	-686,7	-623,8
AMERICA DEL NORTE	191,0	5,4	10,2	583,6	18,3	32,6	-392,6	-266,8
Canadá	22,3	0,6	106,3	178,0	5,6	4,8	-155,6	-159,0
Estados Unidos	168,6	4,7	3,8	405,6	12,7	50,1	-237,0	-107,8
AMERICA LATINA	239,8	6,8	-5,6	545,9	17,1	-10,2	-306,0	-353,7
Argentina	18,6	0,5	-52,7	0,9	0,0	82,1	17,7	38,8
Brasil	42,3	1,2	-40,3	158,6	5,0	22,2	-116,3	-58,9
Chile	9,7	0,3	68,5	4,5	0,1	61,0	5,2	3,0
México	85,6	2,4	22,2	92,8	2,9	-25,8	-7,2	-55,0
Perú	15,6	0,4	97,4	192,9	6,1	18,6	-177,3	-154,7
RESTO DE AMERICA	11,9	0,3	791,7	0,0	0,0	-100,0	11,9	-3,2
ASIA	497,6	14,0	93,3	461,6	14,5	-4,2	36,0	-224,2
ASIA (exc. Oriente Medio)	362,8	10,2	74,4	422,3	13,3	-8,3	-59,5	-252,5
China	56,6	1,6	28,0	181,3	5,7	6,2	-124,6	-126,4
Corea del Sur	19,3	0,5	692,5	24,1	0,8	-3,7	-4,7	-22,5
Hong-Kong, China	1,8	0,1	36,1	1,2	0,0	-36,7	0,6	-0,5
India	12,7	0,4	-66,9	30,6	1,0	-30,9	-17,9	-6,1
Indonesia	12,1	0,3	-34,1	41,7	1,3	11,4	-29,6	-19,1
Japón	6,8	0,2	-30,0	56,7	1,8	-35,1	-49,9	-77,7
Singapur	199,3	5,6	148,0	0,6	0,0	12,1	198,6	79,8
Taiwán	4,2	0,1	167,4	8,2	0,3	-57,2	-3,9	-17,5
Vietnam	5,5	0,2	365,2	58,3	1,8	103,1	-52,9	-27,5
ORIENTE MEDIO	134,8	3,8	172,7	39,3	1,2	85,9	95,5	28,3
Arabia Saudí	50,6	1,4	237,1	32,9	1,0	1.078,6	17,7	12,2
Emiratos Arabes Unidos	37,9	1,1	205,8	1,9	0,1	-49,2	36,0	8,6
AFRICA	156,0	4,4	-43,8	172,3	5,4	-36,2	-16,3	7,4
Argelia	1,7	0,0	32,0	0,0	0,0	-100,0	1,7	-0,3
Egipto	39,3	1,1	26,7	40,6	1,3	56,1	-1,3	5,0
Marruecos	71,9	2,0	-59,6	27,9	0,9	45,0	43,9	158,8
Nigeria	0,9	0,0	-81,7	0,0	0,0	-76,2	0,9	5,0
Sudáfrica	3,9	0,1	-65,9	22,7	0,7	-86,0	-18,7	-150,2
OCEANIA	5,5	0,2	-72,6	190,8	6,0	-52,0	-185,3	-377,9
Australia	5,2	0,1	-15,7	190,7	6,0	-52,1	-185,5	-391,6
OTROS (**)	10,7	0,3	-12,5	0,0	0,0	-95,8	10,7	12,0
TOTAL	3.550,5	100,0	-5,1	3.184,7	100,0	-9,0	365,8	241,2

(*) El total UE es superior a la suma de los EE.M.M., porque incluye operaciones de "avituallamiento intracomunitario" y de "pesca en altura en otro estado comunitario". (**) Fundamentalmente avituallamiento extracomunitario
Fuente: Web.Datacomex de la Secretaría de Estado de Comercio con datos del Departamento de Aduanas e II. EE. de la Agencia Tributaria.