



GOBIERNO  
DE ESPAÑA

MINISTERIO  
DE ECONOMÍA, COMERCIO  
Y EMPRESA

SECRETARÍA DE ESTADO DE  
COMERCIO

DIRECCIÓN TERRITORIAL DE  
COMERCIO EN ASTURIAS

# **INFORME MENSUAL DE COMERCIO EXTERIOR DE ASTURIAS**

## **JUNIO DE 2024**

## JUNIO 2024

- Resultados generales<sup>1</sup>

- Exportaciones

En el mes de junio, las exportaciones de mercancías del Principado de Asturias cayeron un 14,6% interanual, alcanzando los 505,3 millones de euros. Mientras que, respecto a mayo, disminuyeron un 5,2%.

- Importaciones

Las importaciones de esta CCAA en junio de 2024 (468,9 millones de euros) subieron un 1,1% interanual. Asimismo, crecieron un 6,3% intermensualmente.

- Saldo comercial

El saldo comercial del Principado de Asturias registró en junio de 2024 un superávit de 36,4 millones de euros (superávit de 127,5 millones de euros en el mismo mes del año anterior, datos provisionales). La tasa de cobertura se situó en el 107,8%, 19,7 puntos porcentuales menos que en junio de 2023 (127,5%, datos provisionales).

El saldo no energético arrojó un superávit de 155,4 millones de euros en esta CCAA (superávit de 177,3 millones de euros en junio de 2023, datos provisionales) y se alcanzó un déficit energético de 119 millones de euros (déficit energético de 49,8 millones de euros en el mismo mes del año anterior).

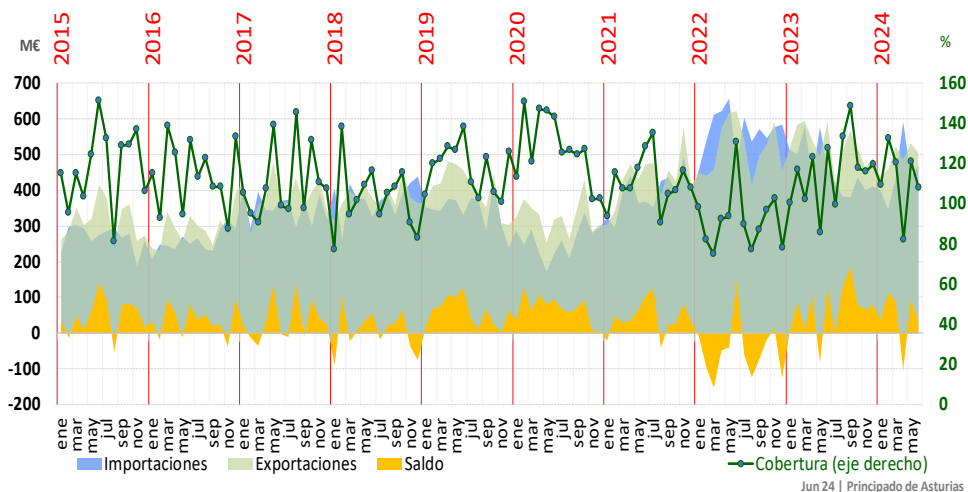
Cuadro 1: Principales magnitudes mensuales del Principado de Asturias

PERIODO	EXPORTACIONES			IMPORTACIONES			SALDO	COBERTURA
	Millones €	tvm (%)	tva (%)	Millones €	tvm (%)	tva (%)	Millones €	%
2015 (Jun)	415,5	29,9	48,2	275,0	6,9	-6,0	140,5	151,1
2016 (Jun)	327,5	27,5	-21,2	249,1	-8,1	-9,4	78,4	131,5
2017 (Jun)	367,3	-23,3	12,2	370,3	7,5	48,7	-3,0	99,2
2018 (Jun)	379,3	-7,6	3,3	325,4	-13,4	-12,1	53,8	116,5
2019 (Jun)	456,1	-3,7	20,3	329,6	-11,7	1,3	126,5	138,4
2020 (Jun)	317,6	25,3	-30,4	222,1	28,0	-32,6	95,5	143,0
2021 (Jun)	473,8	9,7	49,2	369,3	0,8	66,3	104,6	128,3
2022 (Jun)	622,9	1,1	31,4	476,0	-27,7	28,9	146,9	130,9
2023 (Jun)*	591,5	19,4	-5,8	464,0	-19,7	-2,5	127,5	127,5
2024 (Jun)*	505,3	-5,2	-14,6	468,9	6,3	1,1	36,4	107,8

\* Datos provisionales. A efectos de cálculo, la variación interanual, se hace con los datos provisionales del año anterior de Principado de Asturias.

<sup>1</sup> Este informe ha sido elaborado a partir de los datos proporcionados por la SG de Evaluación de Instrumentos de Política Comercial de la Secretaría de Estado de Comercio, con datos del Departamento de Aduanas e II.EE de la Agencia Tributaria

Gráfico 1: Comercio exterior de mercancías (mensual)



### ➤ Comparativa entre comunidades

El valor de las exportaciones aumentó en 8 comunidades autónomas y se redujo en el resto. Las comunidades que registraron un mayor incremento interanual de las exportaciones en junio fueron Canarias (57,1%), Cantabria (24,6%) y Andalucía (13,5%). En cambio, los mayores descensos interanuales se registraron en Principado de Asturias (-14,6%), Comunidad Foral de Navarra (-14,1%) y La Rioja (-13,9%).

En el análisis de las contribuciones, las comunidades que más contribuyeron positivamente fueron Andalucía, con 1,2 puntos, y Comunidad de Madrid, con 0,4 puntos. Por otro lado, las comunidades con mayores contribuciones negativas fueron Cataluña, con -2,8 puntos, y Comunitat Valenciana, con -1,3 puntos (cuadro 2).

Cuadro2: Comparativa mensual por CCAA

	EXPORTACIONES			IMPORTACIONES		
	% total	tva (%)	contrib.	% total	tva (%)	contrib.
Andalucía	10,0	13,5	1,2	9,3	-3,2	-0,3
Aragón	4,6	-2,9	-0,1	4,1	-10,5	-0,4
Asturias, Principado De	1,5	-14,6	-0,3	1,4	1,1	0,0
Balears, Illes	0,7	2,5	0,0	0,4	-36,2	-0,2
Canarias	0,9	57,1	0,3	0,9	-0,5	0,0
Cantabria	1,3	24,6	0,2	0,7	0,6	0,0
Castilla Y León	4,5	-4,5	-0,2	3,3	-19,2	-0,7
Castilla-La Mancha	2,7	4,7	0,1	3,8	-0,4	0,0
Cataluña	25,6	-10,3	-2,8	27,1	-6,5	-1,7
Comunitat Valenciana	8,8	-13,6	-1,3	8,4	-1,5	-0,1
Extremadura	1,0	5,6	0,1	0,5	-6,9	0,0
Galicia	8,0	-0,6	0,0	5,0	-1,8	-0,1
Madrid, Comunidad De	14,3	3,2	0,4	22,5	-11,5	-2,7
Murcia, Región De	3,6	8,3	0,3	3,2	-11,7	-0,4
Navarra, Comunidad Foral de	2,5	-14,1	-0,4	1,8	-12,7	-0,2
País Vasco	8,4	-4,1	-0,4	6,7	-4,3	-0,3
Rioja, La	0,6	-13,9	-0,1	0,4	-4,3	0,0
Ceuta	0,0	27,3	0,0	0,1	-43,3	-0,1
Melilla	0,0	265,0	0,0	0,0	21,2	0,0
<b>TOTAL</b>	<b>100,0</b>	<b>-3,0</b>	<b>-3,0</b>	<b>100,0</b>	<b>-7,3</b>	<b>-7,3</b>

- Análisis sectorial

- Exportaciones

Las principales contribuciones al crecimiento de las exportaciones en el Principado de Asturias provinieron del sector de semimanufacturas no químicas, manufacturas de consumo, sector automóvil y productos químicos.

Por otro lado, los que más contribuyeron negativamente fueron los sectores de productos energéticos, bienes de equipo, materias primas y otras mercancías.

Gráfico 2: Exportaciones del Principado de Asturias (% sobre total)

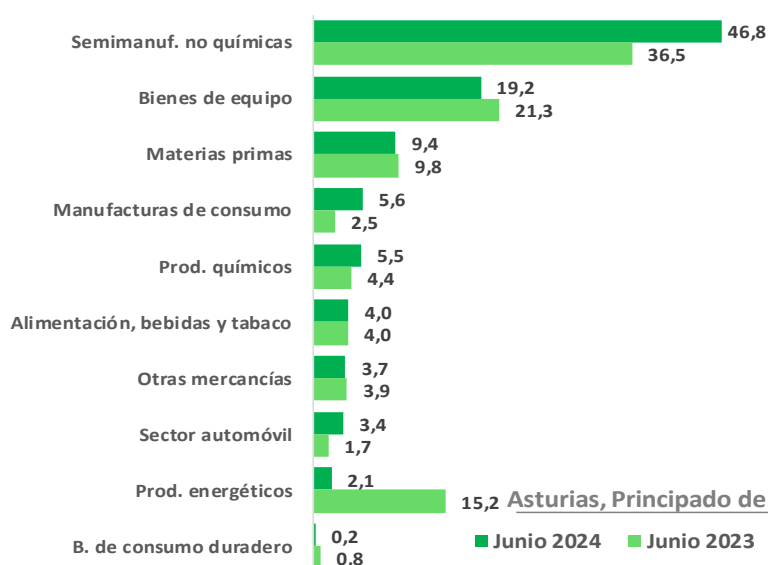


Gráfico 3. Principales contribuciones por subsectores - exportación



### ➤ Importaciones

En cuanto a las importaciones del Principado de Asturias, las principales contribuciones positivas provinieron de los sectores de materias primas, productos químicos y sector automóvil.

Las mayores contribuciones negativas fueron de los sectores de semimanufacturas no químicas, productos energéticos, otras mercancías y bienes de equipo.

Gráfico 4: Importaciones del Principado de Asturias (% sobre total)

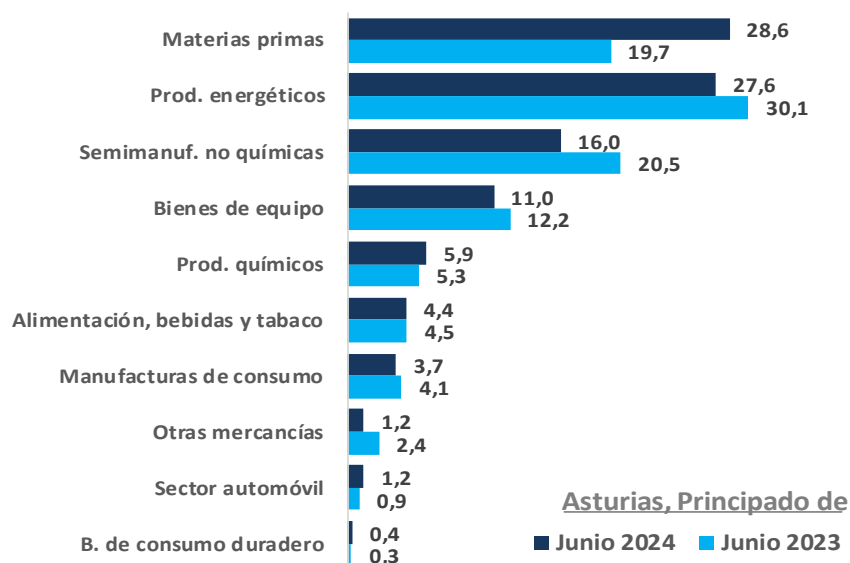
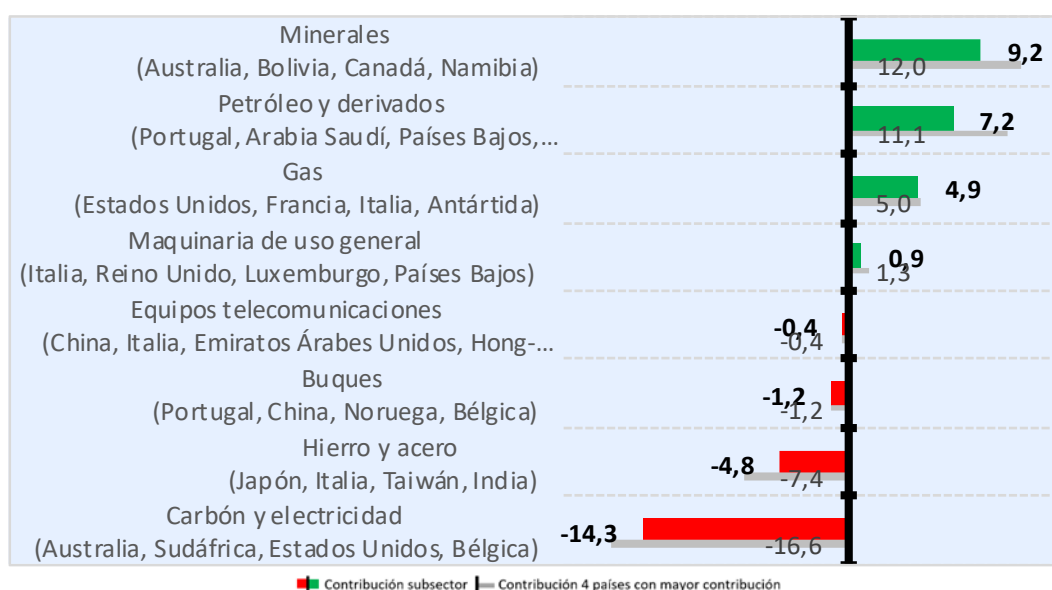


Gráfico 5: Principales contribuciones por subsectores – importación



- Análisis geográfico

- Exportaciones

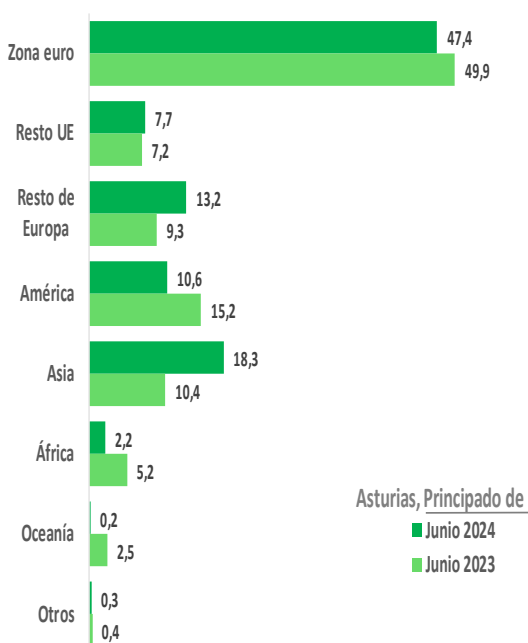
En junio de 2024, en términos interanuales cayó el peso de las exportaciones del Principado de Asturias hacia países comunitarios en beneficio de las destinadas a terceros países. La participación de las ventas a la UE se situó en el 55,1% del total, porcentaje menor que el 57,1% registrado en junio de 2023. Esta pérdida de peso fue debida a la zona euro (47,4% frente al 49,9% del mismo mes del año anterior), ya que el resto de la UE pasó de un 7,2% en junio de 2023 a un 7,7% en el mismo mes de 2024 (gráfico 6).

Las exportaciones del Principado de Asturias dirigidas a la UE decrecieron a tasas interanuales de 17,5%, las destinadas a la zona euro decrecieron un 18,7% y las dirigidas al resto de la UE descendieron un 9,3%, en junio de 2024. De entre nuestros principales socios, los mayores aumentos correspondieron a las ventas a Portugal (15,3%) y Francia (11,4%). En el resto de Europa, las ventas a Turquía decrecieron un 24,8% y las ventas a Reino Unido aumentaron un 88,3%.

Fuera de Europa, cayeron las exportaciones del Principado de Asturias a las siguientes grandes categorías de zonas: Oceanía (-93,1%), África (-63,3%), América del Norte (-57,3%) y América Latina (-21,9%). Mientras que se incrementaron las dirigidas a Oriente Medio (252,9%) y Asia excluido Oriente Medio (25,9%).

Por países, destacan positivamente los aumentos a Hong-Kong (388,5%), Indonesia (196,7%), Arabia Saudí (151,2%), Taiwán (102,7%), India (64%), Emiratos Árabes Unidos (60%), Nigeria (37,7%), Perú (29,2%) y China (27,5%), y negativamente Argelia (-100%), Vietnam (-100%), Argentina (-80,7%), Corea del Sur (-74,4%), Marruecos (-73,3%), Estados Unidos (-58,6%) y México (-49,6%) (cuadro 3).

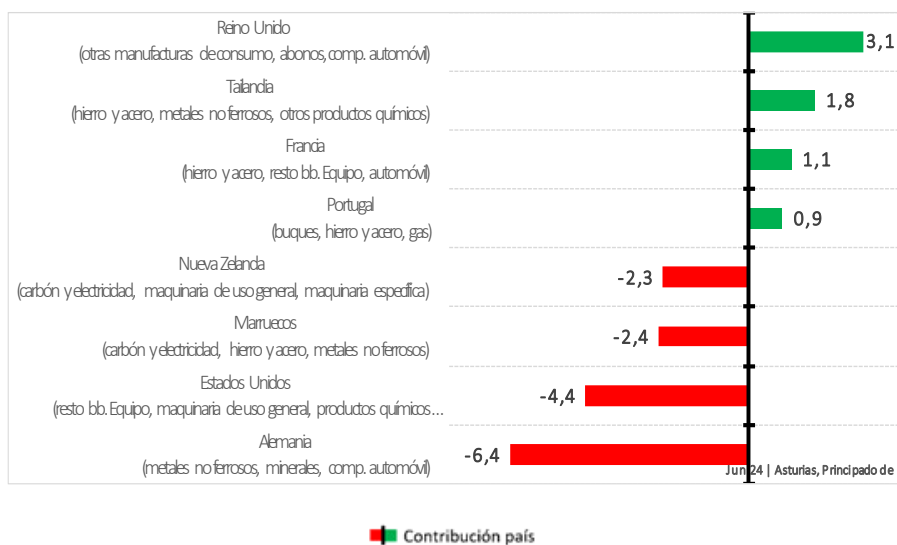
Gráfico 6: Exportaciones del Principado de Asturias por áreas (% sobre total)



Cuadro 3: Exportaciones del Principado de Asturias por áreas

	% total	tva (%)	contrib.
<b>EUROPA</b>	<b>68,3</b>	<b>-12,0</b>	<b>-7,9</b>
<b>UNION EUROPEA</b>	<b>55,1</b>	<b>-17,5</b>	<b>-10,0</b>
<b>ZONA EURO</b>	<b>47,4</b>	<b>-18,7</b>	<b>-9,3</b>
Alemania	5,3	-58,8	-6,4
Francia	12,9	11,4	1,1
Italia	12,2	-12,0	-1,4
Portugal	7,8	15,3	0,9
<b>RESTO UE (*)</b>	<b>7,7</b>	<b>-9,3</b>	<b>-0,7</b>
<b>RESTO EUROPA</b>	<b>13,2</b>	<b>22,2</b>	<b>2,1</b>
Reino Unido	7,6	88,3	3,1
Turquía	4,2	-24,8	-1,2
<b>AMERICA</b>	<b>10,6</b>	<b>-40,4</b>	<b>-6,2</b>
<b>AMERICA DEL NORTE</b>	<b>4,0</b>	<b>-57,3</b>	<b>-4,6</b>
EEUU	3,6	-58,6	-4,4
<b>AMERICA LATINA</b>	<b>6,6</b>	<b>-21,9</b>	<b>-1,6</b>
Brasil	2,4	25,8	0,4
México	1,1	-49,6	-1,0
<b>ASIA</b>	<b>18,3</b>	<b>50,6</b>	<b>5,3</b>
<b>ASIA (exc. Oriente Medio)</b>	<b>13,7</b>	<b>25,9</b>	<b>2,4</b>
China	1,6	27,5	0,3
Japón	0,2	-46,9	-0,2
<b>ORIENTE MEDIO</b>	<b>4,7</b>	<b>252,9</b>	<b>2,9</b>
Arabia Saudí	1,4	151,2	0,7
<b>AFRICA</b>	<b>2,2</b>	<b>-63,3</b>	<b>-3,3</b>
Marruecos	1,0	-73,3	-2,4
<b>OCEANIA</b>	<b>0,2</b>	<b>-93,1</b>	<b>-2,3</b>
<b>OTROS</b>	<b>0,3</b>	<b>-35,5</b>	<b>-0,1</b>
<b>TOTAL</b>	<b>100,0</b>	<b>-14,6</b>	<b>-14,6</b>
Pro memoria: EXTRA UE	44,9	-10,7	-4,6

Gráfico 7. Principales contribuciones por países



### ➤ Importaciones

Las importaciones del Principado de Asturias en el mes de junio se incrementaron con América (27,3%), con Europa (14,1%) y África (1,2%) y se redujeron con Oceanía (-47,6%) y Asia (-24,3%).

Por países, EE. UU., Australia, Perú, Brasil, Portugal y Alemania se situaron al frente del ranking del origen de nuestras importaciones.

### ➤ Saldo comercial

A la vista de los datos expuestos, el saldo comercial del Principado de Asturias en el mes analizado presenta resultados positivos con Europa y Asia y negativos con América, Oceanía y África.

## ENERO – JUNIO 2024

- Resultados generales

- Exportaciones

Las exportaciones del Principado de Asturias se redujeron un 11,3% en enero-junio de 2024 (16,6 puntos inferior a la de 2023, 5,3%, datos provisionales) alcanzando los 2.944,8 millones de euros.

- Importaciones

Las importaciones (2.683,6 millones de euros) descendieron un 12,8% interanual (3,5 puntos menos que en el mismo periodo del año pasado, -9,3%, datos provisionales).

- Saldo comercial

El saldo comercial alcanzó un superávit de 261,2 millones de euros (superávit de 243,9 millones de euros en enero-junio de 2023, datos provisionales). La tasa de cobertura se situó en el 109,7%, es decir, 1,8 puntos porcentuales mayor que la del mismo periodo de 2023 (107,9%, datos provisionales).

El saldo no energético arrojó un superávit de 815,7 millones de euros (superávit de 672,5 millones de euros en enero-junio de 2023, datos provisionales) y se alcanzó un déficit energético de 554,5 millones de euros (déficit de 428,6 millones de euros en el mismo periodo del año anterior).

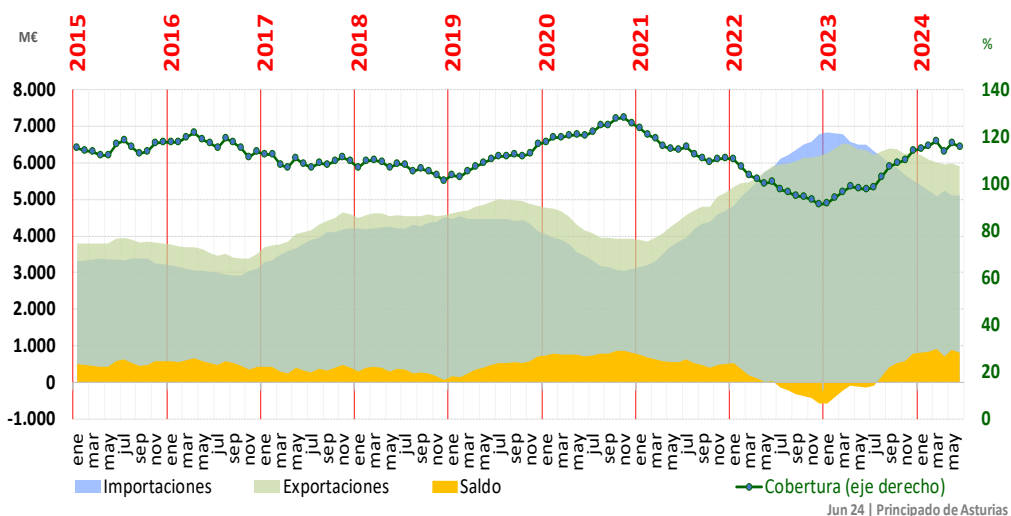
Cuadro 4: Principales magnitudes acumuladas de Asturias

PERIODO	EXPORTACIONES		IMPORTACIONES		SALDO	COBERTURA
	Millones €	tva (%)	Millones €	tva (%)	Millones €	%
2015	3.791,0	-1,2	3.226,1	-3,5	564,9	117,5%
2016	3.510,7	-7,4	3.087,6	-4,3	423,1	113,7%
2017	4.604,0	31,1	4.201,5	36,1	402,5	109,6%
2018	4.565,0	-0,8	4.508,0	7,3	57,1	101,3%
2019	4.823,6	5,7	4.124,3	-8,5	699,3	117,0%
2020	3.911,9	-18,9	3.108,8	-24,6	803,2	125,8%
2021	5.189,7	32,7	4.687,1	50,8	502,6	110,7%
2022	6.192,1	19,3	6.784,9	44,8	-592,8	91,3%
2023*	6.287,0	1,8	5.511,6	-19,6	775,4	114,1%
12 últimos meses*	5.910,2	-6,8	5.117,5	-21,7	792,7	115,5%
2015 (Ene-Jun)	1.936,1	4,3	1.656,0	0,6	280,2	116,9%
2016 (Ene-Jun)	1.688,9	-12,8	1.456,0	-12,1	232,9	116,0%
2017 (Ene-Jun)	2.281,9	35,1	2.155,2	48,0	126,8	105,9%
2018 (Ene-Jun)	2.243,7	-1,7	2.163,4	0,4	80,3	103,7%
2019 (Ene-Jun)	2.613,4	16,5	2.120,1	-2,0	493,3	123,3%
2020 (Ene-Jun)	1.953,9	-25,2	1.446,7	-31,8	507,1	135,1%
2021 (Ene-Jun)	2.455,9	25,7	2.196,7	51,8	259,2	111,8%
2022 (Ene-Jun)	3.162,3	28,8	3.365,5	53,2	-203,2	94,0%
2023 (Ene-Jun)*	3.321,6	5,3	3.077,7	-9,3	243,9	107,9%
2024 (Ene-Jun)*	2.944,8	-11,3	2.683,6	-12,8	261,2	109,7%

\* Datos provisionales. A efectos de cálculo, la variación interanual, se hace con los datos provisionales del año anterior



Gráfico 8. Comercio exterior de mercancías (acumulado -noviembre 2023)



### ➤ Comparativa entre comunidades

El valor de las exportaciones aumentó en 11 comunidades autónomas y se redujo en el resto. Las comunidades que registraron un mayor incremento interanual de las exportaciones en enero-junio fueron Canarias (24,2%), Extremadura (14%) y Castilla y León (8,4%). En cambio, los mayores descensos interanuales se registraron en Comunidad de Madrid (-15,5%), Principado de Asturias (-11,3%) y País Vasco (-7,4%).

En el análisis de las contribuciones en acumulado año, las comunidades que más contribuyeron positivamente fueron Andalucía, con 0,7 puntos, y Castilla y León, con 0,4 puntos. Por otro lado, las comunidades con mayores contribuciones negativas fueron Comunidad de Madrid, con -2,2 puntos, y Cataluña, con -1,4 puntos (cuadro 5).

Cuadro 5: Comparativa acumulada por CCAA

	EXPORTACIONES			IMPORTACIONES		
	% total	tva (%)	contrib.	% total	tva (%)	contrib.
Andalucía	10,9	6,5	0,7	9,8	0,4	0,0
Aragón	4,6	3,9	0,2	4,1	-8,5	-0,4
Asturias, Principado De	1,5	-11,3	-0,2	1,3	-12,8	-0,2
Balears, Illes	0,7	4,6	0,0	0,4	-1,9	0,0
Canarias	0,7	24,2	0,1	1,0	4,3	0,0
Cantabria	0,9	3,0	0,0	0,6	-1,8	0,0
Castilla Y León	4,7	8,4	0,4	3,9	3,9	0,1
Castilla-La Mancha	2,6	4,0	0,1	3,9	10,9	0,4
Cataluña	25,8	-5,3	-1,4	26,4	-3,3	-0,9
Comunitat Valenciana	9,9	-3,5	-0,4	8,4	-1,0	-0,1
Extremadura	0,9	14,0	0,1	0,5	-3,3	0,0
Galicia	7,9	3,5	0,3	4,9	-0,1	0,0
Madrid, Comunidad De	12,2	-15,5	-2,2	21,8	-6,5	-1,5
Murcia, Región De	3,8	3,0	0,1	3,5	1,1	0,0
Navarra, Comunidad Foral de	2,8	-0,4	0,0	1,7	-5,0	-0,1
País Vasco	8,1	-7,4	-0,6	6,5	-2,7	-0,2
Rioja, La	0,6	3,0	0,0	0,4	-7,3	0,0
Ceuta	0,0	1,8	0,0	0,2	66,4	0,1
Melilla	0,0	68,0	0,0	0,0	3,1	0,0
<b>TOTAL</b>	<b>100,0</b>	<b>-2,4</b>	<b>-2,4</b>	<b>100,0</b>	<b>-2,5</b>	<b>-2,5</b>

### • Análisis sectorial

Las principales contribuciones positivas de las exportaciones del Principado de Asturias de enero a junio de 2024 provinieron del sector de manufacturas de consumo, sector automóvil, productos químicos y bienes de equipo (gráfico 9).

Las principales contribuciones negativas provinieron de productos energéticos, otras mercancías, semimanufacturas no químicas y bienes de consumo duradero. Las principales contribuciones negativas provinieron de productos energéticos, otras mercancías, bienes de consumo duradero y semimanufacturas no químicas.

Gráfico 9: Exportaciones del Principado de Asturias (% sobre total)

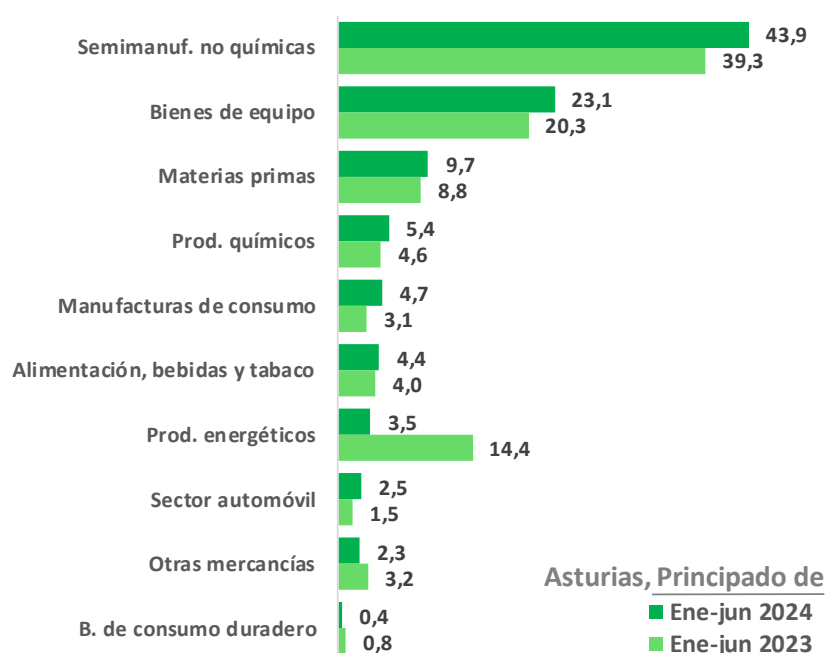
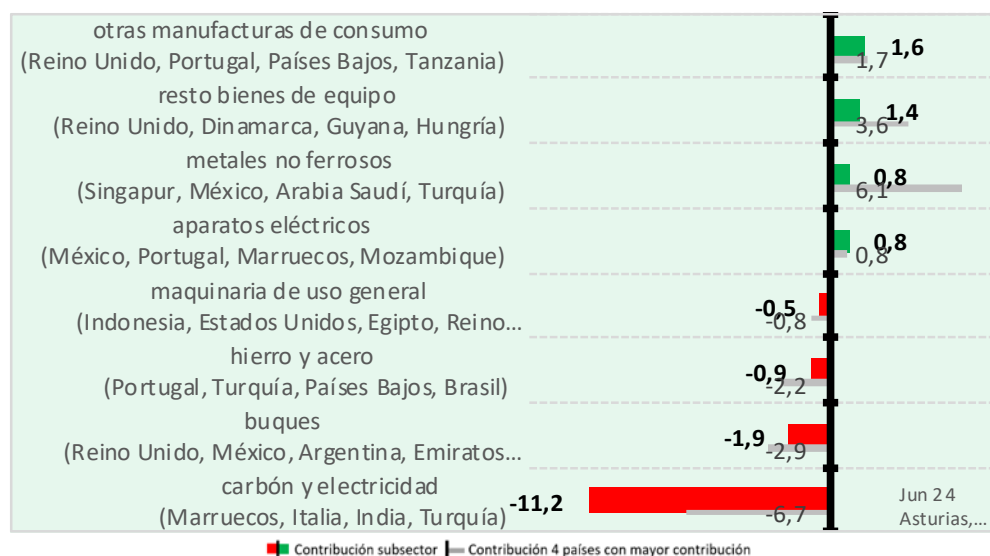


Gráfico 10. Principales contribuciones por subsectores (Exportación/Acumulado)



## ➤ Importaciones

En cuanto a las importaciones del Principado de Asturias, las principales contribuciones positivas en el periodo enero-junio provinieron de los sectores de bienes de consumo duradero y semimanufacturas no químicas (gráfico 11).

Las mayores contribuciones negativas provinieron del sector de productos energéticos, materias primas, otras mercancías y bienes de equipo.

Gráfico 11: Importaciones del Principado de Asturias (% sobre total)

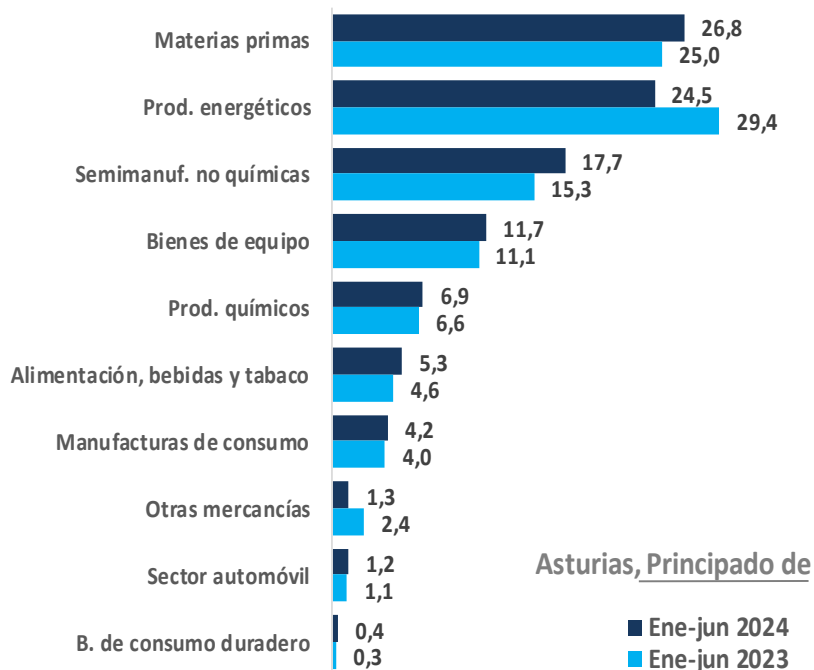


Gráfico 12. Principales contribuciones por subsectores (Importación/Acumulado)



## • Análisis geográfico

### ➤ Exportaciones

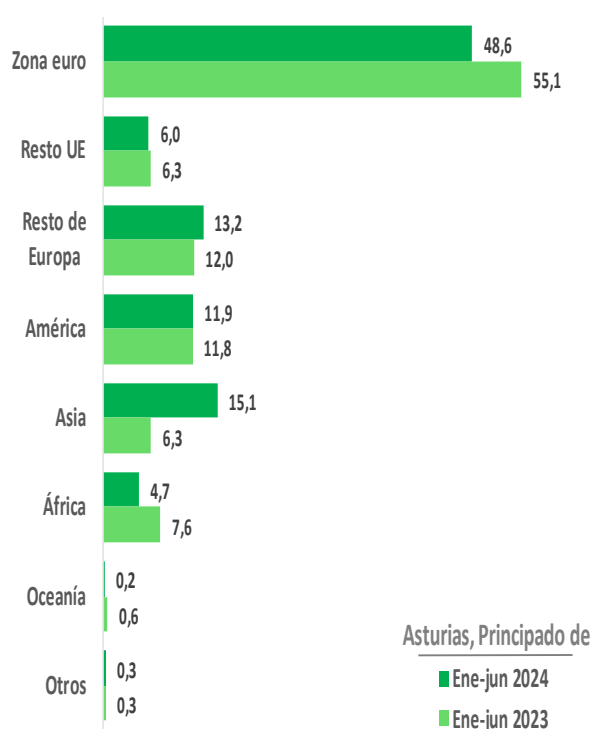
Las exportaciones del Principado de Asturias dirigidas a la UE en enero-junio de 2024 (54,7% del total) retrocedieron un 21,1% respecto al mismo periodo del año anterior. En el caso de las ventas a la zona euro (48,6% del total), cayeron un 21,8%, mientras que las destinadas al resto de la Unión Europea (6% del total), descendieron un 14,7% (gráfico 13).

En el resto de Europa, las ventas a Turquía descendieron un 26,4% (cuadro 6) y las ventas a Reino Unido aumentaron un 27,3%.

Las exportaciones del Principado de Asturias a terceros destinos se incrementaron un 4,1% interanual en este periodo, y suponen el 45,3% del total, destacando el descenso de las ventas a Oceanía (-75%), África (-45,1%), América Latina (-15,1%) y América del Norte (-10,3%), frente a los incrementos de Oriente Medio (220,9%) y Asia excluido Oriente Medio (86,7%).

Por países, destacaron positivamente los aumentos a Corea del Sur (850,9%), Emiratos Árabes Unidos (293,8%), Arabia Saudí (246,2%), Singapur (223,2%), Taiwán (186,8%), Perú (134,7%), Canadá (78,5%), Chile (64,3%) y Argelia (60,9%), y negativamente India (-82,4%), Sudáfrica (-70,7%), Argentina (-58,4%), Marruecos (-58,3%), Brasil (-46,5%) e Indonesia (-39,9%).

Gráfico 13: Exportaciones del Principado de Asturias por áreas (% sobre total)

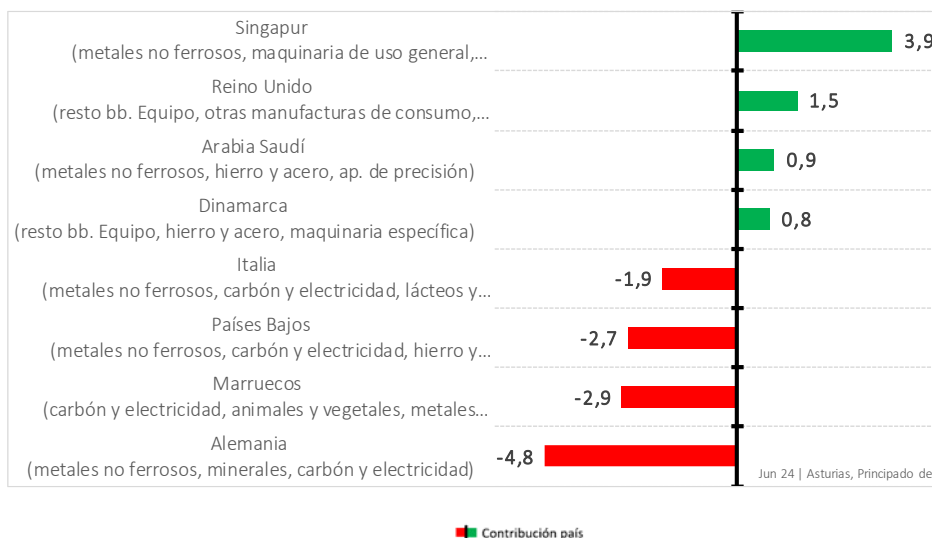


Cuadro 6: Exportaciones del de Asturias por áreas

	% total	tva (%)	contrib.
<b>EUROPA</b>	<b>67,9</b>	<b>-18,1</b>	<b>-13,3</b>
<b>UNION EUROPEA</b>	<b>54,7</b>	<b>-21,1</b>	<b>-12,9</b>
<b>ZONA EURO</b>	<b>48,6</b>	<b>-21,8</b>	<b>-12,0</b>
Alemania	8,2	-39,7	-4,8
Francia	12,3	-2,7	-0,3
Italia	8,6	-19,6	-1,9
Portugal	8,3	-1,8	-0,1
<b>RESTO UE (*)</b>	<b>6,0</b>	<b>-14,7</b>	<b>-0,9</b>
<b>RESTO EUROPA</b>	<b>13,2</b>	<b>-2,7</b>	<b>-0,3</b>
Reino Unido	7,9	27,3	1,5
Turquía	3,8	-26,4	-1,2
<b>AMERICA</b>	<b>11,9</b>	<b>-10,5</b>	<b>-1,2</b>
<b>AMERICA DEL NORTE</b>	<b>4,9</b>	<b>-10,3</b>	<b>-0,5</b>
EEUU	4,4	-15,2	-0,7
<b>AMERICA LATINA</b>	<b>6,6</b>	<b>-15,1</b>	<b>-1,0</b>
Brasil	1,2	-46,5	-1,0
México	2,1	3,7	0,1
<b>ASIA</b>	<b>15,1</b>	<b>111,1</b>	<b>7,0</b>
<b>ASIA (exc. Oriente Medio)</b>	<b>10,9</b>	<b>86,7</b>	<b>4,5</b>
China	1,9	49,7	0,5
Japón	0,2	-31,0	-0,1
<b>ORIENTE MEDIO</b>	<b>4,2</b>	<b>220,9</b>	<b>2,5</b>
Arabia Saudí	1,5	246,2	0,9
<b>AFRICA</b>	<b>4,7</b>	<b>-45,1</b>	<b>-3,4</b>
Marruecos	2,3	-58,3	-2,9
<b>OCEANIA</b>	<b>0,2</b>	<b>-75,0</b>	<b>-0,4</b>
<b>OTROS</b>	<b>0,3</b>	<b>-13,3</b>	<b>0,0</b>
<b>TOTAL</b>	<b>100,0</b>	<b>-11,3</b>	<b>-11,3</b>
Pro memoria: EXTRA UE	45,3	4,1	1,6

Las principales contribuciones positivas y negativas a la tasa de variación interanual de las exportaciones del Principado de Asturias en enero-junio de 2024 (-11,3%) fueron:

Gráfico 14. Principales contribuciones por países



#### ➤ Importaciones

Las importaciones (2.683,6 millones de euros) descendieron un 12,8% interanual (3,5 puntos menos que en el mismo periodo del año pasado, -9,3%, datos provisionales).

Las importaciones del Principado de Asturias desde el exterior se incrementaron con América (6,1%) y redujeron con Oceanía (-58,7%), África (-41,8%), Asia (-9,7%) y Europa (-7,9%).

Por países, EE. UU., Alemania, Australia, Perú, Brasil y China se situaron al frente del ranking del origen de nuestras importaciones.

#### ➤ Saldo comercial

El saldo comercial alcanzó un superávit de 261,2 millones de euros (superávit de 243,9 millones de euros en enero-junio de 2023, datos provisionales). La tasa de cobertura se situó en el 109,7%, es decir, 1,8 puntos porcentuales mayor que la del mismo periodo de 2023 (107,9%, datos provisionales).

## **A. APÉNDICE ESTADÍSTICO**

---

A.1 Comercio Exterior de la CCAA en JUNIO de 2024. Desglose por Sectores Económicos.

A.2 Comercio Exterior de la CCAA en ENERO – JUNIO de 2024. Desglose por Sectores Económicos.

A.3 Comercio Exterior de la CCAA en JUNIO de 2024. Desglose por Áreas Geográficas.

A.4 Comercio Exterior de la CCAA en ENERO – JUNIO de 2024. Desglose por Áreas Geográficas.

## A.1 Comercio Exterior de Mercancías por Sectores Económicos. Junio 2024

Sectores Económicos	EXPORTACIONES			IMPORTACIONES			SALDO/BALANCE (M€)	
	Mill. €	% total	tva/YoY (%)	Mill. €	% total	tva/YoY (%)	2024	2023
<b>Alimentación, bebidas y tabaco</b>	<b>20,4</b>	<b>4,0</b>	<b>-12,5</b>	<b>20,6</b>	<b>4,4</b>	<b>-1,0</b>	<b>-0,1</b>	<b>2,6</b>
Productos cárnicos	0,2	0,0	-44,9	2,3	0,5	-4,5	-2,1	-2,1
Productos pesqueros	0,7	0,1	-2,3	3,2	0,7	4,1	-2,6	-2,4
Frutas, hortalizas y legumbres	0,3	0,1	4,5	3,6	0,8	-5,0	-3,4	-3,6
Aceites y grasas	0,1	0,0	51,2	0,1	0,0	7,7	-0,1	-0,1
Azúcar, café y cacao	0,3	0,1	-20,6	3,7	0,8	49,5	-3,4	-2,1
Lácteos y huevos	12,9	2,5	-10,9	5,0	1,1	-18,2	7,9	8,3
<b>Otros alimentos</b>	<b>4,6</b>	<b>0,9</b>	<b>-24,1</b>	<b>2,5</b>	<b>0,5</b>	<b>-5,6</b>	<b>2,1</b>	<b>3,4</b>
Cereales	0,0	0,0	-51,9	0,1	0,0	51,0	-0,1	0,0
Preparados alimenticios	4,6	0,9	-24,0	0,4	0,1	21,2	4,2	5,7
Semillas y frutos oleaginosos	-	-	-	0,0	0,0	-71,5	0,0	0,0
Piensos animales	0,0	0,0	135,8	2,0	0,4	-10,6	-2,0	-2,3
Bebidas	1,5	0,3	29,4	0,1	0,0	-2,6	1,4	1,1
Tabacos	0,0	0,0	-51,7	0,0	0,0	-	0,0	0,0
<b>Productos energéticos</b>	<b>10,5</b>	<b>2,1</b>	<b>-88,3</b>	<b>129,5</b>	<b>27,6</b>	<b>-7,2</b>	<b>-119,0</b>	<b>-49,8</b>
Petróleo y derivados	4,6	0,9	-40,3	52,0	11,1	180,6	-47,4	-10,8
Gas	1,1	0,2	-	23,4	5,0	2.567,3	-22,4	-0,9
<b>Carbón y electricidad</b>	<b>4,8</b>	<b>0,9</b>	<b>-94,2</b>	<b>54,1</b>	<b>11,5</b>	<b>-55,0</b>	<b>-49,3</b>	<b>-38,1</b>
Carbón	4,8	0,9	-94,2	54,1	11,5	-55,0	-49,3	-38,1
Corriente eléctrica	-	-	-	-	-	-	-	-
<b>Materias primas</b>	<b>47,5</b>	<b>9,4</b>	<b>-17,8</b>	<b>134,2</b>	<b>28,6</b>	<b>46,6</b>	<b>-86,7</b>	<b>-33,7</b>
Animales y vegetales	25,2	5,0	-6,0	2,4	0,5	-1,5	22,8	24,4
Minerales	22,3	4,4	-28,1	131,9	28,1	47,9	-109,5	-58,1
<b>Semimanufacturas no químicas</b>	<b>236,5</b>	<b>46,8</b>	<b>9,5</b>	<b>75,0</b>	<b>16,0</b>	<b>-21,2</b>	<b>161,5</b>	<b>120,8</b>
Metales no ferrosos	126,1	24,9	-1,9	16,2	3,5	21,6	109,9	115,3
Hierro y acero	97,4	19,3	31,5	49,2	10,5	-31,3	48,2	2,5
Papel	2,6	0,5	-11,6	3,9	0,8	0,2	-1,3	-1,0
Productos cerámicos y similares	4,0	0,8	21,0	2,2	0,5	18,2	1,8	1,5
<b>Otras semimanufacturas no químicas</b>	<b>6,5</b>	<b>1,3</b>	<b>-9,9</b>	<b>3,6</b>	<b>0,8</b>	<b>-23,1</b>	<b>2,9</b>	<b>2,6</b>
Cal y cemento	2,7	0,5	-10,7	0,3	0,1	-68,6	2,4	2,1
Vidrio	2,3	0,5	-17,4	0,9	0,2	-38,5	1,4	1,4
Neumáticos y cámaras	0,0	0,0	30,3	0,2	0,0	-22,2	-0,2	-0,2
Resto de otras semimanufacturas	1,4	0,3	7,1	2,2	0,5	6,8	-0,8	-0,7
<b>Productos químicos</b>	<b>27,6</b>	<b>5,5</b>	<b>7,1</b>	<b>27,6</b>	<b>5,9</b>	<b>11,4</b>	<b>0,0</b>	<b>1,0</b>
Productos químicos orgánicos	4,7	0,9	-22,2	3,3	0,7	-14,7	1,4	2,2
Productos químicos inorgánicos	3,1	0,6	-8,1	8,1	1,7	87,4	-5,0	-0,9
Medicamentos	2,5	0,5	9,6	2,0	0,4	-1,3	0,5	0,3
Plásticos	5,0	1,0	45,7	6,6	1,4	-18,6	-1,6	-4,7
Abonos	9,2	1,8	22,6	2,3	0,5	16.434,2	6,9	7,5
Colorantes y curtientes	0,2	0,0	-2,8	1,9	0,4	-20,8	-1,7	-2,2
Aceites esenciales y perfumados	1,0	0,2	-32,0	1,7	0,4	-19,0	-0,7	-0,6
Otros productos químicos	1,9	0,4	29,3	1,7	0,4	-13,6	0,2	-0,5
<b>Bienes de equipo</b>	<b>97,2</b>	<b>19,2</b>	<b>-23,0</b>	<b>51,6</b>	<b>11,0</b>	<b>-8,9</b>	<b>45,6</b>	<b>69,6</b>
<b>Maquinaria para la industria</b>	<b>20,9</b>	<b>4,1</b>	<b>-15,4</b>	<b>20,2</b>	<b>4,3</b>	<b>28,5</b>	<b>0,6</b>	<b>8,9</b>
<b>Maquinaria específica</b>	<b>8,8</b>	<b>1,7</b>	<b>37,0</b>	<b>6,7</b>	<b>1,4</b>	<b>5,4</b>	<b>2,1</b>	<b>0,1</b>
Maquinaria agrícola	0,0	0,0	-99,0	0,6	0,1	149,5	-0,6	-0,1
Maquinaria de obras públicas	0,9	0,2	25,5	1,4	0,3	20,1	-0,5	-0,5
Maquinaria textil	-	-	-	0,0	0,0	71,2	0,0	0,0
Maquinaria para trabajar metal	0,6	0,1	-57,9	2,1	0,4	-20,6	-1,5	-1,3
Otra maquinaria específica	7,4	1,5	72,2	2,6	0,6	12,5	4,8	2,0
Maquinaria de uso general	12,0	2,4	-34,0	13,5	2,9	44,2	-1,5	8,8
<b>Equipos de oficina y telecomunicaciones</b>	<b>2,0</b>	<b>0,4</b>	<b>-47,8</b>	<b>1,5</b>	<b>0,3</b>	<b>-64,0</b>	<b>0,5</b>	<b>-0,4</b>
<b>Maq. de automat. de datos y eq. de</b>	<b>0,6</b>	<b>0,1</b>	<b>-32,9</b>	<b>0,4</b>	<b>0,1</b>	<b>-66,8</b>	<b>0,2</b>	<b>-0,2</b>
Equipos de oficina	0,2	0,0	29,8	0,0	0,0	-84,7	0,1	0,0
Maquinaria de automatización de datos	0,6	0,1	-32,9	0,4	0,1	-66,8	0,2	-0,2
Equipos telecomunicaciones	1,4	0,3	-52,4	1,1	0,2	-63,0	0,3	-0,1
<b>Material transporte</b>	<b>7,9</b>	<b>1,6</b>	<b>202,4</b>	<b>2,4</b>	<b>0,5</b>	<b>-73,1</b>	<b>5,5</b>	<b>-6,4</b>
Ferroviario	0,0	0,0	-98,8	1,2	0,3	175,0	-1,2	1,0
Carretera	0,3	0,1	-74,3	1,2	0,3	-58,4	-0,9	-1,7
Buques	7,6	1,5	-	0,0	0,0	-99,7	7,6	-5,7
Aeronaves	0,0	0,0	269,0	0,0	0,0	-76,5	0,0	0,0
<b>Otros bienes de equipo</b>	<b>66,4</b>	<b>13,1</b>	<b>-30,2</b>	<b>27,4</b>	<b>5,8</b>	<b>-0,8</b>	<b>39,0</b>	<b>67,5</b>
Motores	0,1	0,0	128,6	0,2	0,0	143,8	-0,1	-0,1
Aparatos eléctricos	6,2	1,2	19,6	12,0	2,6	10,8	-5,8	-5,6
Aparatos de precisión	3,6	0,7	52,9	5,7	1,2	-8,0	-2,1	-3,8
Resto bienes de equipo	56,5	11,2	-35,4	9,5	2,0	-9,6	47,0	77,0
<b>Sector automóvil</b>	<b>17,3</b>	<b>3,4</b>	<b>70,7</b>	<b>5,8</b>	<b>1,2</b>	<b>41,2</b>	<b>11,5</b>	<b>6,1</b>
Automóviles y motos	10,0	2,0	223,6	2,4	0,5	2,4	7,6	0,7
Componentes del automóvil	7,3	1,4	3,5	3,4	0,7	94,4	3,9	5,3
<b>Bienes de consumo duradero</b>	<b>1,2</b>	<b>0,2</b>	<b>-74,8</b>	<b>1,7</b>	<b>0,4</b>	<b>12,8</b>	<b>-0,5</b>	<b>3,2</b>
Electrodomésticos	0,5	0,1	-33,1	0,1	0,0	-37,5	0,4	0,6
Electrónica de consumo	0,2	0,0	33,6	0,1	0,0	7,4	0,0	0,0
Muebles	0,4	0,1	-88,4	1,2	0,3	12,4	-0,8	2,6
Otros bienes de consumo duradero	0,1	0,0	-30,0	0,3	0,1	67,9	-0,2	-0,1
<b>Manufacturas de consumo</b>	<b>28,4</b>	<b>5,6</b>	<b>94,7</b>	<b>17,1</b>	<b>3,7</b>	<b>-9,3</b>	<b>11,3</b>	<b>-4,3</b>
<b>Textiles</b>	<b>7,5</b>	<b>1,5</b>	<b>47,3</b>	<b>4,5</b>	<b>1,0</b>	<b>-12,0</b>	<b>3,1</b>	<b>0,0</b>
Confección	0,7	0,1	167,7	2,6	0,6	-11,2	-1,9	-2,7
Fibras textiles	5,4	1,1	45,7	0,4	0,1	-63,0	5,0	2,6
Hilados	0,0	0,0	59,2	0,1	0,0	1.113,7	-0,1	0,0
Tejidos	0,1	0,0	-26,9	0,2	0,0	33,6	-0,1	0,0
Resto de textiles	1,3	0,3	29,8	1,2	0,3	36,9	0,1	0,1
Calzado	0,1	0,0	-75,0	4,9	1,0	-13,6	-4,8	-5,3
Juguetes	0,4	0,1	-23,5	0,5	0,1	-19,7	0,0	0,0
<b>Otras manufacturas de consumo</b>	<b>20,4</b>	<b>4,0</b>	<b>138,0</b>	<b>7,3</b>	<b>1,6</b>	<b>-3,4</b>	<b>13,1</b>	<b>1,0</b>
Alfarería	0,1	0,0	18,4	0,3	0,1	24,0	-0,2	-0,1
Joyería y relojes	0,0	0,0	-81,8	0,1	0,0	-26,9	-0,1	-0,1
Cuero y manufacturas del cuero	0,1	0,0	-29,5	0,0	0,0	-14,7	0,1	0,1
Resto de otras manufacturas de consumo	20,2	4,0	144,2	6,9	1,5	-3,7	13,2	1,1
<b>Otras mercancías</b>	<b>18,6</b>	<b>3,7</b>	<b>-19,0</b>	<b>5,8</b>	<b>1,2</b>	<b>-46,7</b>	<b>12,8</b>	<b>12,0</b>
<b>TOTAL</b>	<b>505,3</b>	<b>100,0</b>	<b>-14,6</b>	<b>468,9</b>	<b>100,0</b>	<b>1,1</b>	<b>36,4</b>	<b>127,5</b>

Fuente: Web Datacomex de la Secretaría de Estado de Comercio con datos del Dpto. Aduanas e II. EE de la AEAT

Source: Web Datacomex of the Secretariat of State for Trade with data from Spain's Customs (Tax Agency).

## A.2 Comercio Exterior de Mercancías por Sectores Económicos. Enero – Junio 2024

Sectores Económicos	EXPORTACIONES			IMPORTACIONES			SALDO/BALANCE (M€)	
	Miil. €	% total	tva/YoY (%)	Miil. €	% total	tva/YoY (%)	2024	2023
<b>Alimentación, bebidas y tabaco</b>	<b>131,0</b>	<b>4,4</b>	<b>-1,1</b>	<b>141,7</b>	<b>5,3</b>	<b>-0,6</b>	<b>-10,7</b>	<b>-10,0</b>
Productos cárnicos	1,9	0,1	-7,6	13,0	0,5	3,5	-11,1	-10,5
Productos pesqueros	3,8	0,1	5,2	21,0	0,8	-7,4	-17,2	-19,0
Frutas, hortalizas y legumbres	2,2	0,1	7,8	26,5	1,0	12,8	-24,3	-21,5
Aceites y grasas	0,3	0,0	-46,0	1,0	0,0	-35,7	-0,7	-0,9
Azúcar, café y cacao	2,0	0,1	29,1	24,6	0,9	57,3	-22,6	-14,1
Lácteos y huevos	78,9	2,7	0,6	32,6	1,2	4,9	46,3	47,4
<b>Otros alimentos</b>	<b>32,4</b>	<b>1,1</b>	<b>-17,4</b>	<b>22,4</b>	<b>0,8</b>	<b>-36,2</b>	<b>10,0</b>	<b>4,1</b>
Cereales	0,2	0,0	260,1	11,2	0,4	-45,1	-11,0	-20,4
Preparados alimenticios	32,2	1,1	-17,7	3,0	0,1	20,2	29,2	36,6
Semillas y frutos oleaginosos	0,0	0,0	-100,0	0,0	0,0	-27,2	0,0	0,0
Piensos animales	0,0	0,0	-45,4	8,2	0,3	-32,5	-8,2	-12,1
Bebidas	9,2	0,3	96,6	0,5	0,0	43,3	8,7	4,3
Tabacos	0,1	0,0	-33,3	0,0	0,0	61,6	0,1	0,2
<b>Productos energéticos</b>	<b>102,3</b>	<b>3,5</b>	<b>-78,6</b>	<b>656,8</b>	<b>24,5</b>	<b>-27,5</b>	<b>-554,5</b>	<b>-428,6</b>
Petróleo y derivados	27,8	0,9	-21,5	184,8	6,9	192,7	-157,0	-27,8
Gas	16,3	0,6	57,4	88,3	3,3	5.390,9	-72,1	8,7
<b>Carbón y electricidad</b>	<b>58,3</b>	<b>2,0</b>	<b>-86,5</b>	<b>383,7</b>	<b>14,3</b>	<b>-54,4</b>	<b>-325,4</b>	<b>-409,6</b>
Carbón	58,3	2,0	-86,5	383,7	14,3	-54,4	-325,4	-409,6
Corriente eléctrica	-	-	-	-	-	-	-	-
<b>Materias primas</b>	<b>285,2</b>	<b>9,7</b>	<b>-2,7</b>	<b>717,9</b>	<b>26,8</b>	<b>-6,9</b>	<b>-432,7</b>	<b>-477,7</b>
Animales y vegetales	138,8	4,7	-7,9	14,4	0,5	-4,3	124,4	135,7
Minerales	146,3	5,0	2,9	703,5	26,2	-6,9	-557,1	-613,4
<b>Semimanufacturas no químicas</b>	<b>1.292,9</b>	<b>43,9</b>	<b>-0,9</b>	<b>474,8</b>	<b>17,7</b>	<b>0,5</b>	<b>818,1</b>	<b>832,6</b>
Metales no ferrosos	687,0	23,3	4,3	75,6	2,8	21,2	611,4	596,6
Hierro y acero	519,5	17,6	-5,6	340,3	12,7	-4,0	179,2	195,9
Papel	15,5	0,5	-17,1	19,8	0,7	-3,2	-4,3	-1,8
Productos cerámicos y similares	23,9	0,8	-16,3	12,3	0,5	7,8	11,6	17,2
<b>Otras semimanufacturas no químicas</b>	<b>47,0</b>	<b>1,6</b>	<b>-3,2</b>	<b>26,8</b>	<b>1,0</b>	<b>12,5</b>	<b>20,2</b>	<b>24,8</b>
Cal y cemento	20,1	0,7	-12,5	1,7	0,1	10,5	18,4	21,4
Vidrio	17,8	0,6	-7,7	11,4	0,4	13,8	6,4	9,2
Neumáticos y cámaras	0,1	0,0	30,1	1,8	0,1	16,4	-1,7	-1,5
Resto de otras semimanufacturas	9,0	0,3	43,7	11,9	0,4	11,1	-2,9	-4,5
<b>Productos químicos</b>	<b>158,9</b>	<b>5,4</b>	<b>4,0</b>	<b>185,0</b>	<b>6,9</b>	<b>-8,3</b>	<b>-26,1</b>	<b>-48,9</b>
Productos químicos orgánicos	27,2	0,9	-8,8	42,0	1,6	-8,7	-14,8	-16,2
Productos químicos inorgánicos	19,2	0,7	-3,9	33,0	1,2	-30,3	-13,7	-27,3
Medicamentos	15,3	0,5	14,1	11,0	0,4	13,5	4,3	3,7
Plásticos	24,3	0,8	30,2	48,0	1,8	-5,1	-23,6	-31,8
Abonos	51,6	1,8	1,3	14,9	0,6	11,1	36,7	37,6
Colorantes y curtientes	1,0	0,0	-16,1	14,2	0,5	2,2	-13,3	-12,7
Aceites esenciales y perfumados	7,7	0,3	-1,9	10,6	0,4	4,8	-3,0	-2,3
Otros productos químicos	12,6	0,4	15,1	11,4	0,4	5,5	1,3	0,2
<b>Bienes de equipo</b>	<b>681,6</b>	<b>23,1</b>	<b>0,8</b>	<b>314,6</b>	<b>11,7</b>	<b>-8,1</b>	<b>367,0</b>	<b>333,7</b>
<b>Maquinaria para la industria</b>	<b>148,8</b>	<b>5,1</b>	<b>3,9</b>	<b>109,7</b>	<b>4,1</b>	<b>5,3</b>	<b>39,0</b>	<b>39,0</b>
<b>Maquinaria específica</b>	<b>55,8</b>	<b>1,9</b>	<b>62,4</b>	<b>38,9</b>	<b>1,4</b>	<b>-3,5</b>	<b>16,9</b>	<b>-6,0</b>
Maquinaria agrícola	0,8	0,0	23,4	2,9	0,1	93,1	-2,1	-0,9
Maquinaria de obras públicas	6,0	0,2	37,1	7,3	0,3	-17,6	-1,3	-4,5
Maquinaria textil	0,0	0,0	2.163,7	0,2	0,0	74,6	-0,2	-0,1
Maquinaria para trabajar metal	6,3	0,2	-9,7	15,8	0,6	6,6	-9,5	-7,9
Otra maquinaria específica	42,7	1,4	91,0	12,6	0,5	-15,6	30,1	7,4
Maquinaria de uso general	93,0	3,2	-14,6	70,8	2,6	10,9	22,2	45,0
<b>Equipos de oficina y telecomunicaciones</b>	<b>15,7</b>	<b>0,5</b>	<b>-42,4</b>	<b>28,7</b>	<b>1,1</b>	<b>-36,7</b>	<b>-13,0</b>	<b>-18,0</b>
<b>Maq. de automat. de datos y eq. de</b>	<b>4,6</b>	<b>0,2</b>	<b>-13,8</b>	<b>5,7</b>	<b>0,2</b>	<b>20,0</b>	<b>-1,1</b>	<b>0,6</b>
Equipos de oficina	0,9	0,0	21,7	0,3	0,0	4,1	0,6	0,5
Maquinaria de automatización de datos	4,6	0,2	-13,8	5,7	0,2	20,0	-1,1	0,6
Equipos telecomunicaciones	11,1	0,4	-49,3	23,0	0,9	-43,2	-11,9	-18,6
<b>Material transporte</b>	<b>32,3</b>	<b>1,1</b>	<b>-69,8</b>	<b>15,0</b>	<b>0,6</b>	<b>-55,4</b>	<b>17,3</b>	<b>73,4</b>
Ferroviario	0,1	0,0	-98,1	4,8	0,2	-26,3	-4,6	0,9
Carretera	0,9	0,0	-79,7	9,3	0,3	-34,6	-8,4	-9,8
Buques	31,3	1,1	-67,2	0,7	0,0	-94,4	30,6	82,3
Aeronaves	0,0	0,0	-98,5	0,3	0,0	430,5	-0,3	0,1
<b>Otros bienes de equipo</b>	<b>484,8</b>	<b>16,5</b>	<b>21,7</b>	<b>161,2</b>	<b>6,0</b>	<b>1,3</b>	<b>323,7</b>	<b>239,2</b>
Motores	7,6	0,3	187,9	0,7	0,0	-28,1	7,0	1,7
Aparatos eléctricos	67,4	2,3	71,0	79,0	2,9	10,9	-11,6	-31,8
Aparatos de precisión	21,2	0,7	53,7	31,7	1,2	-4,2	-10,5	-19,3
Resto bienes de equipo	388,6	13,2	13,5	49,8	1,9	-7,5	338,6	288,6
<b>Sector automóvil</b>	<b>73,0</b>	<b>2,5</b>	<b>42,9</b>	<b>33,3</b>	<b>1,2</b>	<b>-5,1</b>	<b>39,7</b>	<b>16,0</b>
Automóviles y motos	32,1	1,1	141,9	19,5	0,7	25,8	12,6	-2,2
Componentes del automóvil	40,9	1,4	8,2	13,8	0,5	-29,7	27,1	18,2
<b>Bienes de consumo duradero</b>	<b>13,0</b>	<b>0,4</b>	<b>-52,5</b>	<b>11,8</b>	<b>0,4</b>	<b>28,0</b>	<b>1,2</b>	<b>18,2</b>
Electrodomésticos	3,6	0,1	-34,5	1,1	0,0	55,3	2,5	4,9
Electrónica de consumo	1,4	0,0	10,2	0,7	0,0	22,7	0,8	0,8
Muebles	7,3	0,2	-63,1	8,1	0,3	28,0	-0,7	13,5
Otros bienes de consumo duradero	0,6	0,0	-13,7	1,9	0,1	18,0	-1,3	-0,9
<b>Manufacturas de consumo</b>	<b>139,0</b>	<b>4,7</b>	<b>37,0</b>	<b>112,9</b>	<b>4,2</b>	<b>-8,8</b>	<b>26,1</b>	<b>-22,3</b>
<b>Textiles</b>	<b>50,9</b>	<b>1,7</b>	<b>-20,1</b>	<b>32,9</b>	<b>1,2</b>	<b>-10,1</b>	<b>18,0</b>	<b>27,1</b>
Confección	5,8	0,2	149,2	18,8	0,7	-15,4	-12,9	-19,9
Fibras textiles	35,4	1,2	-34,8	6,3	0,2	-20,6	29,1	46,4
Hilados	0,1	0,0	2,7	0,1	0,0	122,2	0,0	0,1
Tejidos	0,4	0,0	-23,4	1,2	0,0	22,4	-0,7	-0,4
Resto de textiles	9,0	0,3	44,0	6,5	0,2	20,0	2,5	0,8
Calzado	0,4	0,0	-87,2	31,3	1,2	-2,0	-30,9	-29,0
Juguets	2,6	0,1	-32,0	2,8	0,1	-22,9	-0,3	0,1
<b>Otras manufacturas de consumo</b>	<b>85,2</b>	<b>2,9</b>	<b>174,3</b>	<b>45,9</b>	<b>1,7</b>	<b>-11,0</b>	<b>39,3</b>	<b>-20,5</b>
Alfarería	0,5	0,0	-12,0	1,0	0,0	-12,7	-0,5	-0,6
Joyería y relojes	0,2	0,0	-34,2	1,0	0,0	11,2	-0,8	-0,6
Cuero y manufacturas del cuero	0,7	0,0	44,1	0,1	0,0	19,0	0,6	0,4
Resto de otras manufacturas de consumo	83,8	2,8	182,2	43,9	1,6	-11,4	40,0	-19,8
<b>Otras mercancías</b>	<b>67,7</b>	<b>2,3</b>	<b>-35,5</b>	<b>34,7</b>	<b>1,3</b>	<b>-53,1</b>	<b>33,1</b>	<b>31,0</b>
<b>TOTAL</b>	<b>2.944,8</b>	<b>100,0</b>	<b>-11,3</b>	<b>2.683,6</b>	<b>100,0</b>	<b>-12,8</b>	<b>261,2</b>	<b>243,9</b>

Fuente: Web Datacomex de la Secretaría de Estado de Comercio con datos del Dpto. Aduanas e II. EE de la AEAT.

Source: Web Datacomex of the Secretariat of State for Trade with data from Spain's Customs (Tax Agency).



## A.3 Comercio Exterior por Áreas Geográficas. Junio 2024

Área Geográfica	EXPORTACIONES			IMPORTACIONES			SALDO	
	Millones €	% total	tva (%)	Millones €	% total	tva (%)	2024	2023
<b>EUROPA</b>	<b>345,3</b>	<b>68,3</b>	<b>-12,0</b>	<b>179,8</b>	<b>38,3</b>	<b>14,1</b>	<b>165,5</b>	<b>234,8</b>
<b>UNION EUROPEA</b>	<b>278,4</b>	<b>55,1</b>	<b>-17,5</b>	<b>164,6</b>	<b>35,1</b>	<b>20,9</b>	<b>113,9</b>	<b>201,4</b>
<b>ZONA EURO</b>	<b>239,7</b>	<b>47,4</b>	<b>-18,7</b>	<b>144,2</b>	<b>30,8</b>	<b>18,7</b>	<b>95,5</b>	<b>173,4</b>
Alemania	26,6	5,3	-58,8	31,7	6,8	-5,7	-5,1	30,8
Austria	1,1	0,2	-37,9	2,5	0,5	5,5	-1,5	-0,7
Bélgica	16,7	3,3	2,9	7,6	1,6	-38,8	9,1	3,8
Chipre	1,2	0,2	1.097,3	0,0	0,0	92,2	1,2	0,1
Croacia	0,2	0,0	-58,5	0,2	0,1	-4,4	0,0	0,2
Eslovaquia	0,3	0,1	18,5	0,7	0,2	1.877,1	-0,5	0,2
Eslovenia	0,4	0,1	-9,3	0,8	0,2	188,2	-0,5	0,1
Estonia	0,1	0,0	-92,9	0,0	0,0	35,4	0,1	1,4
Finlandia	0,7	0,1	-82,0	0,8	0,2	247,9	-0,1	3,7
Francia	65,0	12,9	11,4	16,1	3,4	3,9	48,9	42,8
Grecia	3,0	0,6	8,4	0,5	0,1	-2,3	2,5	2,2
Irlanda	0,8	0,2	-92,1	1,3	0,3	0,5	-0,5	8,9
Italia	61,7	12,2	-12,0	20,9	4,4	7,1	40,8	50,6
Letonia	0,0	0,0	42,8	0,2	0,0	188,9	-0,1	0,0
Lituania	0,1	0,0	-60,6	0,1	0,0	-83,0	0,1	-0,1
Luxemburgo	0,1	0,0	-89,5	2,2	0,5	405,7	-2,1	0,4
Malta	0,1	0,0	7,9	0,0	0,0	1.005,5	0,1	0,1
Países Bajos	22,1	4,4	-23,5	21,8	4,6	72,5	0,3	16,3
Portugal	39,5	7,8	15,3	36,6	7,8	67,9	2,9	12,4
<b>RESTO UE (*)</b>	<b>38,7</b>	<b>7,7</b>	<b>-9,3</b>	<b>20,3</b>	<b>4,3</b>	<b>39,4</b>	<b>18,4</b>	<b>28,1</b>
Bulgaria	1,1	0,2	377,1	0,0	0,0	-53,3	1,1	0,1
Dinamarca	8,9	1,8	24,1	1,7	0,4	31,6	7,2	5,9
Hungría	4,1	0,8	557,8	0,3	0,1	74,6	3,8	0,5
Polonia	10,2	2,0	-21,1	13,4	2,9	49,4	-3,2	3,9
República Checa	2,2	0,4	12,1	2,2	0,5	129,7	0,0	1,0
Rumanía	0,8	0,2	-63,5	0,3	0,1	-28,5	0,4	1,7
Suecia	8,0	1,6	-33,9	2,2	0,5	11,5	5,8	10,2
<b>RESTO EUROPA</b>	<b>66,9</b>	<b>13,2</b>	<b>22,2</b>	<b>15,2</b>	<b>3,2</b>	<b>-28,9</b>	<b>51,7</b>	<b>33,3</b>
Noruega	2,7	0,5	116,9	3,3	0,7	117,7	-0,6	-0,3
Reino Unido	38,6	7,6	88,3	4,8	1,0	-33,3	33,8	13,3
Rusia	0,0	0,0	-95,5	0,3	0,1	1.816,3	-0,3	0,3
Suiza	4,1	0,8	1,2	1,1	0,2	200,6	3,0	3,7
Turquía	21,0	4,2	-24,8	5,4	1,2	-54,5	15,6	16,1
<b>AMERICA</b>	<b>53,7</b>	<b>10,6</b>	<b>-40,4</b>	<b>165,2</b>	<b>35,2</b>	<b>27,3</b>	<b>-111,5</b>	<b>-39,6</b>
<b>AMERICA DEL NORTE</b>	<b>20,3</b>	<b>4,0</b>	<b>-57,3</b>	<b>63,9</b>	<b>13,6</b>	<b>41,7</b>	<b>-43,7</b>	<b>2,3</b>
Canadá	2,0	0,4	-38,9	13,6	2,9	6.113,1	-11,6	3,0
Estados Unidos	18,3	3,6	-58,6	50,4	10,7	12,2	-32,1	-0,7
<b>AMERICA LATINA</b>	<b>33,2</b>	<b>6,6</b>	<b>-21,9</b>	<b>101,2</b>	<b>21,6</b>	<b>19,6</b>	<b>-68,0</b>	<b>-42,0</b>
Argentina	1,7	0,3	-80,7	0,3	0,1	296,3	1,4	8,6
Brasil	11,9	2,4	25,8	35,2	7,5	181,1	-23,3	-3,0
Chile	1,9	0,4	-1,0	0,8	0,2	56,7	1,1	1,4
México	5,7	1,1	-49,6	0,5	0,1	-95,9	5,2	-1,5
Perú	1,3	0,3	29,2	38,7	8,2	-23,0	-37,4	-49,2
<b>RESTO DE AMERICA</b>	<b>0,2</b>	<b>0,0</b>	<b>57,3</b>	<b>0,0</b>	<b>0,0</b>	<b>-95,0</b>	<b>0,2</b>	<b>0,1</b>
<b>ASIA</b>	<b>92,6</b>	<b>18,3</b>	<b>50,6</b>	<b>51,6</b>	<b>11,0</b>	<b>-24,3</b>	<b>40,9</b>	<b>-6,7</b>
<b>ASIA (exc. Oriente Medio)</b>	<b>69,0</b>	<b>13,7</b>	<b>25,9</b>	<b>32,8</b>	<b>7,0</b>	<b>-50,9</b>	<b>36,2</b>	<b>-12,0</b>
China	7,9	1,6	27,5	16,9	3,6	-1,0	-8,9	-10,8
Corea del Sur	0,1	0,0	-74,4	2,2	0,5	-52,1	-2,1	-4,2
Hong-Kong, China	0,9	0,2	388,5	0,2	0,0	-36,2	0,7	-0,1
India	3,2	0,6	64,0	2,3	0,5	-58,3	0,9	-3,6
Indonesia	2,5	0,5	196,7	5,1	1,1	-38,2	-2,6	-7,4
Japón	1,1	0,2	-46,9	0,2	0,0	-99,1	0,9	-19,3
Singapur	38,9	7,7	-4,1	0,0	0,0	-29,0	38,8	40,5
Taiwán	0,6	0,1	102,7	0,7	0,1	-86,0	0,0	-4,5
Vietnam	0,0	0,0	-100,0	3,7	0,8	4,1	-3,7	-3,1
<b>ORIENTE MEDIO</b>	<b>23,5</b>	<b>4,7</b>	<b>252,9</b>	<b>18,8</b>	<b>4,0</b>	<b>1.265,6</b>	<b>4,7</b>	<b>5,3</b>
Arabia Saudí	7,1	1,4	151,2	18,3	3,9	6.688,5	-11,2	2,6
Emiratos Árabes Unidos	5,5	1,1	60,0	0,1	0,0	-67,0	5,3	3,0
<b>AFRICA</b>	<b>11,2</b>	<b>2,2</b>	<b>-63,3</b>	<b>32,2</b>	<b>6,9</b>	<b>1,2</b>	<b>-21,0</b>	<b>-1,3</b>
Argelia	-	-	-100,0	-	-	-100,0	-	-1,5
Egipto	3,1	0,6	-45,4	2,4	0,5	1.806,0	0,8	5,6
Marruecos	5,2	1,0	-73,3	5,0	1,1	139,7	0,2	17,5
Nigeria	0,2	0,0	37,7	-	-	-	0,2	0,2
Sudáfrica	0,5	0,1	25,9	4,0	0,8	-82,4	-3,5	-22,1
<b>OCEANIA</b>	<b>1,0</b>	<b>0,2</b>	<b>-93,1</b>	<b>40,2</b>	<b>8,6</b>	<b>-47,6</b>	<b>-39,1</b>	<b>-62,0</b>
Australia	1,0	0,2	-5,3	40,1	8,6	-47,7	-39,1	-75,7
<b>OTROS (**)</b>	<b>1,5</b>	<b>0,3</b>	<b>-35,5</b>	<b>0,0</b>	<b>0,0</b>	<b>101,3</b>	<b>1,5</b>	<b>2,4</b>
<b>TOTAL</b>	<b>505,3</b>	<b>100,0</b>	<b>-14,6</b>	<b>468,9</b>	<b>100,0</b>	<b>1,1</b>	<b>36,4</b>	<b>127,5</b>

(\*) El total UE es superior a la suma de los EE.MM., porque incluye operaciones de "avituallamiento intracomunitario" y de "pesca en altura en otro estado comunitario". (\*\*) Fundamentalmente avituallamiento extracomunitario  
Fuente: [Web Datacomex](#) de la Secretaría de Estado de Comercio con datos del Departamento de Aduanas e II. EE. de la Agencia Tributaria.

## A.4 Comercio Exterior por Áreas Geográficas. Enero – Junio 2024

Área Geográfica	EXPORTACIONES			IMPORTACIONES			SALDO	
	Millones €	% total	tva (%)	Millones €	% total	tva (%)	2024	2023
<b>EUROPA</b>	<b>1.998,1</b>	<b>67,9</b>	<b>-18,1</b>	<b>1.039,9</b>	<b>38,8</b>	<b>-7,9</b>	<b>958,2</b>	<b>1.309,0</b>
<b>UNION EUROPEA</b>	<b>1.609,6</b>	<b>54,7</b>	<b>-21,1</b>	<b>891,7</b>	<b>33,2</b>	<b>-10,7</b>	<b>717,9</b>	<b>1.040,3</b>
<b>ZONA EURO</b>	<b>1.431,8</b>	<b>48,6</b>	<b>-21,8</b>	<b>803,9</b>	<b>30,0</b>	<b>-6,4</b>	<b>628,0</b>	<b>971,4</b>
Alemania	241,4	8,2	-39,7	276,5	10,3	24,6	-35,1	178,6
Austria	10,1	0,3	-9,0	20,4	0,8	1,2	-10,2	-9,0
Bélgica	122,1	4,1	3,6	40,8	1,5	-32,5	81,3	57,5
Chipre	1,4	0,0	-57,0	0,2	0,0	170,7	1,2	3,2
Croacia	3,2	0,1	-88,3	1,5	0,1	-30,5	1,7	25,5
Eslovaquia	1,8	0,1	-19,9	2,2	0,1	222,1	-0,4	1,6
Eslovenia	1,8	0,1	-64,5	2,7	0,1	64,7	-0,8	3,5
Estonia	6,6	0,2	46,7	2,3	0,1	1.366,3	4,3	4,4
Finlandia	12,6	0,4	-71,9	2,3	0,1	-83,7	10,3	30,8
Francia	362,5	12,3	-2,7	98,1	3,7	-36,1	264,5	219,0
Grecia	27,2	0,9	11,7	9,1	0,3	196,8	18,0	21,3
Irlanda	18,0	0,6	-51,7	5,1	0,2	-47,1	12,8	27,5
Italia	252,9	8,6	-19,6	102,5	3,8	-33,1	150,4	161,5
Letonia	2,4	0,1	35,1	0,5	0,0	-70,4	1,9	-0,1
Lituania	4,4	0,1	-10,1	3,2	0,1	-50,3	1,2	-1,6
Luxemburgo	1,5	0,0	-8,4	4,7	0,2	101,6	-3,3	-0,8
Malta	1,2	0,0	-0,5	0,0	0,0	384,5	1,1	1,2
Países Bajos	115,2	3,9	-43,9	105,4	3,9	2,9	9,8	103,0
Portugal	245,4	8,3	-1,8	126,3	4,7	19,6	119,1	144,3
<b>RESTO UE (*)</b>	<b>177,8</b>	<b>6,0</b>	<b>-14,7</b>	<b>87,8</b>	<b>3,3</b>	<b>-37,1</b>	<b>89,9</b>	<b>68,9</b>
Bulgaria	5,1	0,2	50,5	2,4	0,1	236,1	2,7	2,7
Dinamarca	49,8	1,7	118,6	13,1	0,5	22,4	36,7	12,1
Hungría	8,8	0,3	88,5	1,0	0,0	-16,3	7,8	3,5
Polonia	53,5	1,8	-26,0	46,1	1,7	-34,9	7,3	1,4
República Checa	11,2	0,4	-20,1	7,2	0,3	-8,3	4,0	6,1
Rumanía	6,9	0,2	-32,0	2,4	0,1	9,2	4,5	8,0
Suecia	27,0	0,9	-55,1	12,4	0,5	-70,8	14,6	17,7
<b>RESTO EUROPA</b>	<b>388,5</b>	<b>13,2</b>	<b>-2,7</b>	<b>148,2</b>	<b>5,5</b>	<b>13,5</b>	<b>240,3</b>	<b>268,7</b>
Noruega	16,9	0,6	-49,4	24,6	0,9	68,0	-7,6	18,9
Reino Unido	231,8	7,9	27,3	33,7	1,3	-27,3	198,1	135,8
Rusia	3,6	0,1	43,8	3,6	0,1	-61,8	0,0	-7,0
Suiza	17,6	0,6	-22,8	3,6	0,1	-44,3	14,0	16,3
Turquía	112,5	3,8	-26,4	69,7	2,6	52,6	42,8	107,2
<b>AMÉRICA</b>	<b>350,7</b>	<b>11,9</b>	<b>-10,5</b>	<b>981,6</b>	<b>36,6</b>	<b>6,1</b>	<b>-630,9</b>	<b>-534,0</b>
<b>AMÉRICA DEL NORTE</b>	<b>144,6</b>	<b>4,9</b>	<b>-10,3</b>	<b>484,0</b>	<b>18,0</b>	<b>26,4</b>	<b>-339,4</b>	<b>-221,7</b>
Canadá	14,9	0,5	78,5	141,1	5,3	-12,7	-126,2	-153,2
Estados Unidos	129,7	4,4	-15,2	342,9	12,8	54,8	-213,2	-68,5
<b>AMÉRICA LATINA</b>	<b>194,5</b>	<b>6,6</b>	<b>-15,1</b>	<b>497,6</b>	<b>18,5</b>	<b>-7,5</b>	<b>-303,2</b>	<b>-308,9</b>
Argentina	16,0	0,5	-58,4	0,7	0,0	125,0	15,3	38,2
Brasil	36,5	1,2	-46,5	152,0	5,7	29,2	-115,6	-49,5
Chile	8,1	0,3	64,3	3,2	0,1	35,5	4,8	2,5
México	63,1	2,1	3,7	92,5	3,4	-11,5	-29,4	-43,7
Perú	13,2	0,4	134,7	153,5	5,7	4,9	-140,3	-140,8
<b>RESTO DE AMÉRICA</b>	<b>11,6</b>	<b>0,4</b>	<b>836,7</b>	<b>0,0</b>	<b>0,0</b>	<b>-100,0</b>	<b>11,6</b>	<b>-3,3</b>
<b>ASIA</b>	<b>443,9</b>	<b>15,1</b>	<b>111,1</b>	<b>367,2</b>	<b>13,7</b>	<b>-9,7</b>	<b>76,8</b>	<b>-196,5</b>
<b>ASIA (exc. Oriente Medio)</b>	<b>321,2</b>	<b>10,9</b>	<b>86,7</b>	<b>331,4</b>	<b>12,3</b>	<b>-14,4</b>	<b>-10,2</b>	<b>-214,9</b>
China	54,8	1,9	49,7	150,6	5,6	1,1	-95,8	-112,4
Corea del Sur	19,0	0,6	850,9	19,4	0,7	-10,5	-0,4	-19,6
Hong-Kong, China	1,7	0,1	38,1	0,9	0,0	-45,9	0,7	-0,5
India	6,5	0,2	-82,4	24,4	0,9	-40,5	-17,9	-3,9
Indonesia	10,7	0,4	-39,9	36,9	1,4	19,5	-26,2	-13,1
Japón	6,1	0,2	-31,0	17,7	0,7	-72,1	-11,6	-54,6
Singapur	185,2	6,3	223,2	0,6	0,0	17,7	184,7	56,8
Taiwán	3,9	0,1	186,8	7,6	0,3	-49,5	-3,7	-13,7
Vietnam	0,6	0,0	-33,1	55,0	2,0	112,6	-54,4	-24,9
<b>ORIENTE MEDIO</b>	<b>122,7</b>	<b>4,2</b>	<b>220,9</b>	<b>35,8</b>	<b>1,3</b>	<b>80,7</b>	<b>87,0</b>	<b>18,5</b>
Arabia Saudí	43,8	1,5	246,2	30,9	1,2	1.169,6	12,9	10,2
Emiratos Árabes Unidos	34,8	1,2	293,8	1,8	0,1	-47,6	33,0	5,4
<b>ÁFRICA</b>	<b>138,0</b>	<b>4,7</b>	<b>-45,1</b>	<b>140,3</b>	<b>5,2</b>	<b>-41,8</b>	<b>-2,3</b>	<b>10,2</b>
Argelia	1,7	0,1	60,9	0,0	0,0	-100,0	1,7	-0,5
Egipto	33,1	1,1	21,5	31,5	1,2	100,6	1,6	11,5
Marruecos	68,0	2,3	-58,3	23,5	0,9	49,6	44,5	147,3
Nigeria	0,7	0,0	-85,0	-	-	-100,0	0,7	4,7
Sudáfrica	3,3	0,1	-70,7	19,5	0,7	-87,2	-16,2	-141,8
<b>OCEANÍA</b>	<b>4,9</b>	<b>0,2</b>	<b>-75,0</b>	<b>154,6</b>	<b>5,8</b>	<b>-58,7</b>	<b>-149,7</b>	<b>-355,1</b>
Australia	4,6	0,2	-18,6	154,4	5,8	-58,8	-149,8	-368,8
<b>OTROS (**)</b>	<b>9,2</b>	<b>0,3</b>	<b>-13,3</b>	<b>0,0</b>	<b>0,0</b>	<b>-98,9</b>	<b>9,2</b>	<b>10,4</b>
<b>TOTAL</b>	<b>2.944,8</b>	<b>100,0</b>	<b>-11,3</b>	<b>2.683,6</b>	<b>100,0</b>	<b>-12,8</b>	<b>261,2</b>	<b>243,9</b>

(\*) El total UE es superior a la suma de los EE.MM., porque incluye operaciones de "avituallamiento intracomunitario" y de "pesca en altura en otro estado comunitario". (\*\*) Fundamentalmente avituallamiento extracomunitario

Fuente: [Web.Datacomex](http://Web.Datacomex) de la Secretaría de Estado de Comercio con datos del Departamento de Aduanas e II. EE. de la Agencia Tributaria.