



MINISTERIO DE ECONOMÍA,
COMERCIO Y EMPRESA

SECRETARÍA DE ESTADO DE
COMERCIO

DIRECCIÓN TERRITORIAL DE
COMERCIO EN NAVARRA

INFORME MENSUAL DE COMERCIO EXTERIOR DE NAVARRA

ABRIL DE 2024

CORREOELECTRÓNICO:
pamplona@comercio.mineco.es

Paseo de Sarasate 1, 3ª
31002 PAMPLONA
TFNO.: 948 203708
FAX: 948 226276

RESUMEN EJECUTIVO

En este informe se ofrecen los principales resultados del comercio exterior de la Comunidad Foral de Navarra en el pasado mes de abril y en el acumulado de enero a abril de 2024. Para ello la Dirección Territorial de Comercio en Navarra utiliza la información de la Estadística de Comercio Exterior, que elabora la S. G. Estudios y Evaluación de Instrumentos de Política Comercial de la Secretaría de Estado de Comercio con datos del Departamento de Aduanas e Impuestos Especiales de la Agencia Estatal de la Administración Tributaria.

Los datos que se publican en este informe son provisionales, y como tales, pueden estar sujetos a una posterior revisión, una vez que se publiquen los correspondientes datos definitivos. A efectos de analizar la evolución reciente de las series y para mantener la coherencia de las mismas, las comparaciones se realizan entre datos que sean de la misma naturaleza. En este sentido, las tasas de variación interanual de los datos mensuales provisionales se calculan respecto a los datos provisionales del mismo mes del año anterior.

1 Resultados generales

1.1 Abril de 2024

Exportaciones

En el mes de abril, las **exportaciones** de mercancías de la Comunidad Foral de Navarra **se incrementaron un 7,9 %** interanual con respecto a abril de 2023, alcanzando los **915,2 millones de euros**. Respecto a marzo, disminuyeron un 3,3%.

Representa el **2,7 % del total** de las exportaciones españolas en el mes, cuyo valor ha sido de **33.990,8 millones**, un **15,8 %** más que en abril de 2023.

Importaciones

Las **importaciones** de la Comunidad Foral en abril de 2024 (**582,7 millones de euros**) **crecieron un 4,6 %** interanual. Asimismo, crecieron un 5,0% intermensualmente.

En el ámbito español el valor de las importaciones de bienes ha aumentado un **14,6 %** interanual arrojando la cifra de **38.646,6 millones de euros**.

La **participación** navarra en el total de las importaciones españolas ha sido en abril del **1,5 %**.

Saldo comercial

La CF de Navarra registró en abril de 2024 un **superávit de 332,6 millones de euros** (en abril de 2023 fue de 290,7). En el conjunto de España el saldo en abril ha sido de 4.655,8 millones de euros en negativo (4.375,4 millones en negativo en abril de 2023). La tasa de cobertura en Navarra se situó en el **157,1 %**, 4,9 puntos porcentuales más que en abril de 2023.

1.2 Enero - abril de 2024

Exportaciones

Las exportaciones de mercancías de la Comunidad Foral de Navarra **subieron un 5,3 %** en el período enero-abril de 2024 alcanzando los **3.705,5 millones** de euros. Representa el 2,9 % del total de las exportaciones españolas en el período, cuyo valor ha sido de 127.420,3 millones, un 3,5 % menos que en el mismo período de 2023.

Importaciones

Las importaciones (**2.319,2 millones** de euros) **decrecieron un 3,9 %** interanual. En el ámbito español el valor de las importaciones de bienes disminuye un 2,0 % interanual arrojando la cifra de 140.181,2 millones de euros.

La participación navarra en el total de las importaciones españolas ha sido del 1,7 %.

Saldo comercial

La CF de Navarra registró de enero a abril de 2024 un **superávit** de **1.386,3** millones de euros (1.105,2 en el mismo periodo de 2023). En el conjunto de España el saldo retrocedió de 10.953,7 millones de euros de déficit en el periodo en 2023 a 12.760,9 millones en negativo en 2024. La tasa de cobertura se situó en Navarra en el 159,8 %, 14,0 puntos porcentuales más que la del mismo período en 2023.

2. Análisis Sectorial

2.1. Abril de 2024

Exportaciones

En cuanto a la estructura sectorial del comercio exterior navarro el sector del **automóvil** ocupa el primer lugar en el mes con un **36,9 %** en valor del total de exportaciones y un incremento interanual del 31,4 % del valor de sus ventas al exterior; le sigue el sector de **bienes de equipo** con una participación en las exportaciones navarras del **23,3 %** en abril y a pesar de sufrir un retroceso interanual del 23,2 %; las ventas al exterior del sector de **alimentación** ocupa el tercer puesto con una participación del **17,4 %** del total del valor de las exportaciones de bienes en el mes con un incremento interanual del 23,3 %.

Importaciones

El sector de los bienes **de equipo automoción** representa el **36,1 %** de las importaciones de Navarra en abril, le sigue el sector del **automóvil** con un **23,9 %** de las compras; el tercer lugar lo ocupa el sector de **manufacturas no químicas** con un 10,9% de las importaciones y el de alimentación con un 9,5 % del total. La evolución interanual de estas compras ha sido de incremento del 31,6 % en bienes de equipo, 8,2 % en automoción y 3,1 % en semimanufacturas y retroceso del 38,4 % en alimentación.

2.2. Enero - abril de 2024

Exportaciones

De enero a abril el sector de **automoción** se mantiene en primer lugar con un **40,5 %** en valor del total de exportaciones con un aumento en el valor de sus ventas de un 21,7 % con respecto al mismo período

de 2023; le sigue el sector de **bienes de equipo** con una participación en las exportaciones navarras del **23,0 %** en el período y un retroceso interanual del 10,5%; en tercer lugar se coloca el sector de **alimentación y bebidas** con una participación del **16,1 %** del total de las exportaciones de bienes de enero a abril (un 2,6 % más interanual).

Importaciones

El sector de **bienes de equipo** representa **31,0 %** de las importaciones de bienes (un **7,8%** más que en el mismo período de 2023) y el del **automóvil** representa el **28,5 %** (un 18,5 % de incremento interanual); en tercer lugar se sitúa el sector de **alimentación** que alcanza un 11,3 % del total de compras a pesar de retroceder un 27,4 % el valor de sus importaciones en el período; le siguen los **productos químicos** con un **10,3 %** del total y un retroceso del 28,9 %.

3. Análisis Geográfico

3.1 abril de 2024

Exportaciones

En cuanto a la distribución geográfica de las exportaciones navarras, en el mes de abril se observan incrementos de ventas a Europa, Asia y Oceanía, retrocesos en las ventas a África y América.

Las exportaciones de la Comunidad Foral de Navarra a la **UE** crecieron en tasas interanuales un 2,4 %, (12,0 % a la **zona euro**) y las dirigidas al **resto de Europa** se incrementaron un 85,4 % destacando los incrementos de las ventas a Turquía y Suiza. Las expediciones navarras intracomunitarias concentraron en el mes de abril el 70,5 % del total de exportaciones siendo **Francia** (18,2 %) y **Alemania** (15,6 %) los principales clientes. En el **resto de Europa** el mejor cliente ha sido **Reino Unido** con un 4,2 % de cuota sobre el total con un incremento interanual del 5,0 %.

Las exportaciones al continente americano retroceden en abril un leve 0,1 %. Las destinadas a América del Norte lo hacen en un 8,8 %. **Estados Unidos** sitúa su cuota en el 3,5 % del total de exportaciones de bienes de Navarra en el mes (un 16,0 % menos que en abril de 2023) mientras las ventas a Canadá crecen un 160,0 % interanual.

Las ventas a América Latina se incrementan un 8,9 % en valor interanual en abril con crecimientos en las ventas a Chile, Perú, México y Brasil y retrocesos en las ventas a Argentina.

Las exportaciones a **Asia** crecen en abril un 19,8 % interanual, destacando los incrementos de ventas a China, Taiwán, Vietnam y Japón. Las ventas a Oriente Medio crecen igualmente un 47,8 % interanual.

Las ventas a **África** caen un 18,3 % en abril principalmente por los retrocesos en las ventas a Marruecos (un 66,4 % menos interanual).

Las ventas de bienes dirigidas a **Oceanía** crecen un 181,9 % con respecto a abril de 2023.

Importaciones

La **Unión Europea** ha sido en el mes el primer proveedor de Navarra con un 70,8 % del total destacando **Alemania** con un 23,8 % del total y **Francia** con un 9,8 % del total. En abril las importaciones de **Asia** representan el 16,0 % del total (**China** el 10,5 %), las de América representan el 3,6 % del total (**Estados Unidos** el 1,8 %) y las de África el 5,5 % (**Marruecos** el 4,0 %).

Saldo comercial

El saldo de la balanza comercial de Navarra es positivo en abril con todos los continentes excepto con Asia por 49,3 millones en negativo (33,3 millones en negativo en abril de 2023).

3.2 Enero - Abril de 2024

Exportaciones

Las exportaciones de Navarra dirigidas a la **UE** en enero-abril de 2024 (71,5 % del total) aumentaron un 3,4 % respecto al mismo trimestre del año anterior. En el caso de las ventas a la **zona euro** (62,4 % del total) el incremento ha sido del 9,0 %, siendo **Francia** (18,3 %), **Alemania** (16,1 %) e **Italia** (11,0 %) los principales clientes.

Las ventas al resto de Europa (9,3 % del total) crecieron un 21,5 % siendo el mejor cliente **Reino Unido** con un 4,1 % del total.

Las exportaciones a **América del Norte** retroceden un 17,0 % interanual en el primer cuatrimestre de 2024; las dirigidas a **Estados Unidos** lo hacen en 22,3 % que sitúan su cuota en el 3,6 % sobre el total de exportaciones navarras.

Las ventas a **América Latina** se incrementan un 23,7 % interanual.

Las exportaciones a **Asia** se incrementan un 36,0 % con respecto al mismo período del año anterior; las ventas a **Oriente Medio** lo hacen en un 44,7 %.

Las ventas a **África** caen un 29,4 % interanual con caídas a Egipto, Marruecos y Nigeria e incrementos en las ventas a Sudáfrica y Argelia.

Las ventas a **Oceanía** crecen un 218,5 % interanual (un 242,8 % las de Australia)

Importaciones

La **Unión Europea** es el primer proveedor de Navarra con un 74,2 % del total, destacando **Alemania** con un 26,7 % del total y **Francia** con un 10,1 % del total en el cuatrimestre.

Las compras al **continente americano** retroceden un 14,5 % interanual y representan un 3,3 % del total.

Las importaciones de **Asia** caen un leve 0,1% interanual de enero a abril y representan el 12,5 % del total (**China** un 8,9 %).

Las compras a **África** crecen en el período un 15,6 % y sitúan su cuota en un 5,7 % del total (**Marruecos** el 4,2 %).

Saldo comercial

El saldo de la balanza comercial de Navarra en el período es positivo con todos los Continentes excepto con Asia por 75,8 millones en negativo (133,1 millones en negativo en el mismo período de 2023) y África con un saldo negativo de 7,6 millones de euros (de enero a abril de 2023 fue positivo por 62,3 millones de euros).

Apéndice Estadístico

Pág. 7 Balanza Comercial en Abril y período Enero – Abril de 2024

Pág. 8 Comercio Exterior por Comunidades Autónomas en Abril y en período Enero- Abril de 2024

Pág. 9 Comercio Exterior de Navarra en abril de 2024. Desglose por Sectores Económicos

Pág. 10 Comercio Exterior de Navarra en Enero – abril de 2024. Desglose por Sectores Económicos

Pág. 11 Comercio Exterior de Navarra en abril de 2024. Desglose por Áreas Geográficas

Pág. 12 Comercio Exterior de Navarra en Enero – abril de 2024. Desglose por Áreas Geográficas

Pág.13 y 14 Gráficos

Comercio exterior. Principales magnitudes (Abril 2024)

PERÍODO	EXPORTACIONES		IMPORTACIONES		SALDO	COBERTURA
	millones €	% var. igual período anterior	millones €	% var. igual período anterior		
ESPAÑA	33.990,8	15,8	38.646,6	14,6	-4.375,4	88,0
Navarra	915,2	7,9	582,7	4,6	290,7	157,1

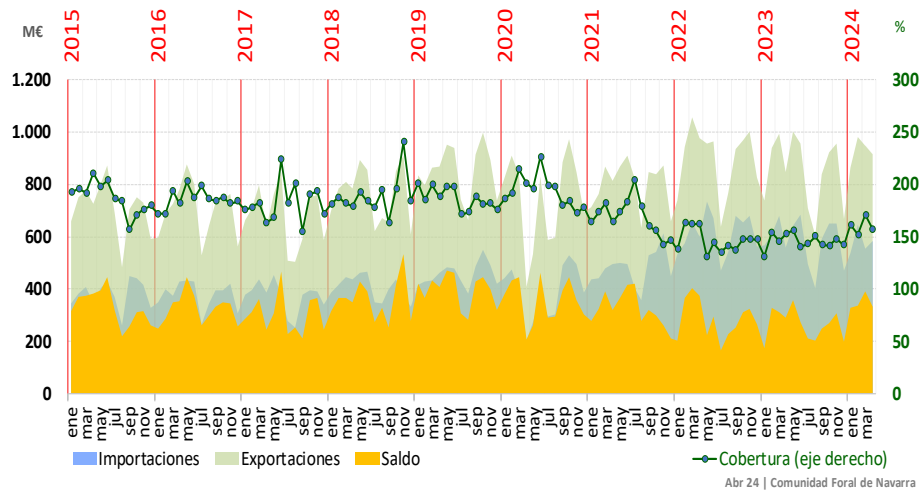
Comercio exterior. Principales magnitudes (Enero - Abril 2024)

PERÍODO	EXPORTACIONES		IMPORTACIONES		SALDO	COBERTURA
	millones €	% var. igual período anterior	millones €	% var. igual período anterior		
ESPAÑA	127.420,3	-3,5	140.181,2	-2,0	-10.953,7	90,9
Navarra	3.705,5	5,3	2.319,2	-3,9	1.105,2	159,8

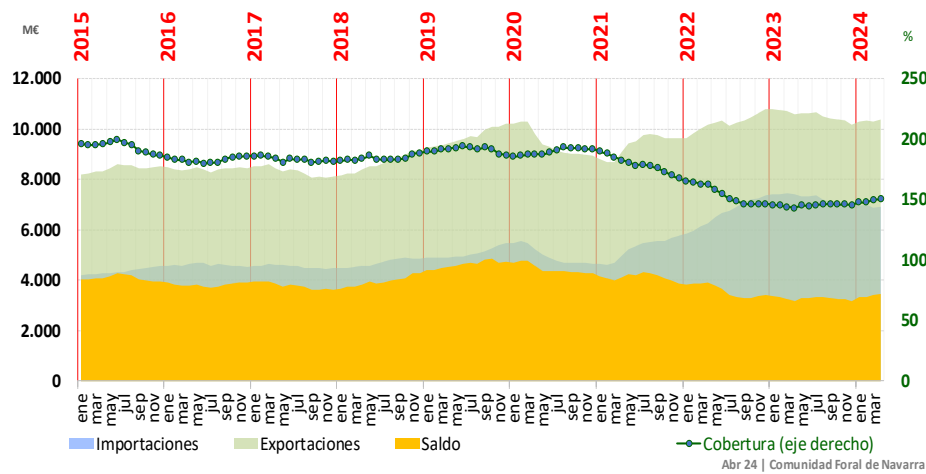
Datos provisionales. A efectos de cálculo, la variación interanual, se hace con los datos provisionales del año anterior

Fuente: la S. G. Estudios y Evaluación de Instrumentos de Política Comercial de la Secretaría de Estado de Comercio, a partir de datos del Departamento de Aduanas e I.E.E. de la Agencia Tributaria

Comercio exterior de mercancías (mensual)



Comercio exterior de mercancías (acumulado a 12 meses)



COMERCIO EXTERIOR DE MERCANCÍAS. DESGLOSE POR CC.AA.

Informe Mensual de Comercio Exterior. Datos abril 2024

Abril 2024								
Datos provisionales en millones de euros	EXPORTACIONES			IMPORTACIONES			SALDO	
	Millones €	% total	tva (%)	Millones €	% total	tva (%)	Abr 24	Abr 23
TOTAL	33.990,8	100,0	15,8	38.646,6	100,0	14,6	-4.655,8	-4.375,4
ANDALUCÍA	3.890,4	11,4	27,1	3.826,7	9,9	23,5	63,8	-38,3
ARAGÓN	1.462,6	4,3	22,8	1.385,0	3,6	-5,3	77,6	-272,4
ASTURIAS, PRINCIPADO DE	487,5	1,4	-9,8	592,5	1,5	34,9	-105,0	101,1
BALEARS, ILLES	290,0	0,9	76,1	171,0	0,4	56,3	119,1	55,3
CANARIAS	269,0	0,8	104,0	361,4	0,9	5,9	-92,4	-209,2
CANTABRIA	295,2	0,9	6,8	219,6	0,6	4,3	75,6	65,8
CASTILLA Y LEÓN	1.584,0	4,7	14,9	1.533,6	4,0	17,3	50,4	71,8
CASTILLA - LA MANCHA	900,9	2,7	24,7	1.477,2	3,8	28,0	-576,3	-431,8
CATALUÑA	8.520,1	25,1	5,6	10.412,3	26,9	18,3	-1.892,2	-728,6
COMUNITAT VALENCIANA	3.293,8	9,7	11,1	3.197,3	8,3	10,4	96,5	69,0
EXTREMADURA	288,6	0,8	28,5	219,0	0,6	9,9	69,6	25,3
GALICIA	2.738,2	8,1	16,1	1.906,1	4,9	13,4	832,2	678,2
MADRID	4.475,2	13,2	29,7	8.214,0	21,3	8,5	-3.738,8	-4.117,9
MURCIA	1.439,2	4,2	20,7	1.396,0	3,6	8,2	43,2	-96,9
NAVARRA	915,2	2,7	7,9	582,7	1,5	4,6	332,6	290,7
PAÍS VASCO	2.536,7	7,5	4,9	2.643,4	6,8	18,2	-106,7	181,3
RIOJA, LA	211,4	0,6	27,4	174,8	0,5	18,8	36,6	18,9
CEUTA	0,9	0,0	57,6	61,4	0,2	131,9	-60,5	-25,9
MELILLA	0,1	0,0	-22,1	2,3	0,0	-36,3	-2,2	-3,5

COMERCIO EXTERIOR DE MERCANCIAS. DESGLOSE POR CC.AA.								
Enero - Abril 2024								
Datos provisionales en millones de euros	EXPORTACIONES			IMPORTACIONES			SALDO	
	Millones €	% total	tva (%)	Millones €	% total	tva (%)	Ene-abr 24	Ene-abr 23
TOTAL	127.420,3	100,0	-3,5	140.181,2	100,0	-2,0	-12.760,9	-10.953,7
ANDALUCÍA	14.374,0	11,3	7,0	13.845,6	9,9	0,0	528,3	-401,0
ARAGÓN	5.898,3	4,6	7,0	5.700,5	4,1	-7,9	197,8	-677,9
ASTURIAS, PRINCIPADO DE	1.906,7	1,5	-14,7	1.773,4	1,3	-12,9	133,3	199,0
BALEARS, ILLES	753,3	0,6	-11,6	558,9	0,4	4,2	194,4	315,7
CANARIAS	921,4	0,7	18,7	1.311,2	0,9	-3,1	-389,8	-577,8
CANTABRIA	1.115,7	0,9	-1,5	871,6	0,6	-4,8	244,0	216,9
CASTILLA Y LEÓN	6.061,6	4,8	12,3	5.584,3	4,0	9,2	477,4	287,2
CASTILLA - LA MANCHA	3.372,7	2,6	4,6	5.549,3	4,0	15,2	-2.176,6	-1.591,7
CATALUÑA	32.770,0	25,7	-5,9	36.838,4	26,3	-2,7	-4.068,4	-3.035,2
COMUNITAT VALENCIANA	12.960,3	10,2	-4,0	11.674,8	8,3	-1,4	1.285,5	1.653,6
EXTREMADURA	1.069,3	0,8	19,1	760,9	0,5	-1,4	308,3	125,5
GALICIA	9.972,0	7,8	3,1	6.967,1	5,0	0,4	3.004,8	2.734,1
MADRID	15.257,4	12,0	-20,0	30.471,9	21,7	-6,2	-15.214,5	-13.405,3
MURCIA	4.830,1	3,8	-1,1	4.970,8	3,5	-0,8	-140,7	-126,0
NAVARRA	3.705,5	2,9	5,3	2.319,2	1,7	-3,9	1.386,3	1.105,2
PAÍS VASCO	10.064,8	7,9	-11,5	9.147,8	6,5	-2,3	917,0	2.008,6
RIOJA, LA	803,8	0,6	5,0	571,3	0,4	-8,7	232,5	140,2
CEUTA	4,0	0,0	-17,8	253,1	0,2	114,1	-249,1	-113,4
MELILLA	1,0	0,0	-18,3	12,2	0,0	-11,6	-11,3	-12,6

Datos provisionales. A efectos de cálculo, la variación interanual, se hace con los datos provisionales de 2023

Fuente: la S. G. Estudios y Evaluación de Instrumentos de Política Comercial de la Secretaría de Estado de Comercio, a partir de datos del Departamento de Aduanas e II.EE. de la Agencia Tributaria

COMERCIO EXTERIOR DE MERCANCÍAS POR SECTORES ECONÓMICOS (SEC)

Periodo: Abril 2024 Comunidad Foral de Navarra

Sectores Económicos	EXPORTACIONES			IMPORTACIONES			SALDO (M€)	
	Mill. €	% total	tva(%)	Mill. €	% total	tva(%)	2024	2023
Alimentación, bebidas y tabaco	158,9	17,4	23,3	55,5	9,5	-38,4	103,4	38,7
Productos cárnicos	19,0	2,1	-8,7	6,4	1,1	1,6	12,6	14,5
Productos pesqueros	4,1	0,5	39,6	6,5	1,1	14,9	-2,4	-2,7
Frutas, hortalizas y legumbres	72,9	8,0	19,1	20,2	3,5	-59,1	52,7	11,8
Aceites y grasas	12,6	1,4	854,8	3,3	0,6	87,0	9,3	-0,4
Azúcar, café y cacao	1,3	0,1	51,0	3,3	0,6	-11,0	-1,9	-2,8
Lácteos y huevos	5,4	0,6	0,8	1,9	0,3	-43,4	3,4	1,9
Otros alimentos	30,9	3,4	34,4	13,6	2,3	-28,1	17,3	4,1
Cereales	1,0	0,1	5,8	6,7	1,1	-33,7	-5,7	-9,2
Preparados alimenticios	26,7	2,9	42,7	5,3	0,9	-7,1	21,4	13,0
Semillas y frutos oleaginosos	0,6	0,1	19,4	0,5	0,1	-38,1	0,2	-0,2
Piensos animales	2,6	0,3	-8,3	1,1	0,2	-51,7	1,4	0,5
Bebidas	12,7	1,4	-4,6	0,3	0,0	-71,9	12,5	12,4
Tabacos	0,0	0,0	-21,3	-	-	-	0,0	0,0
Productos energéticos	1,2	0,1	-87,5	6,2	1,1	1.224,4	-5,1	8,9
Petróleo y derivados	1,0	0,1	192,6	6,2	1,1	1.450,0	-5,1	0,0
Gas	-	-	-100,0	0,0	0,0	18,5	0,0	9,0
Carbón y electricidad	0,1	0,0	-	0,1	0,0	-26,6	0,1	-0,1
Carbón	0,1	0,0	-	0,1	0,0	-26,6	0,1	-0,1
Corriente eléctrica	-	-	-	-	-	-	-	-
Materias primas	18,2	2,0	-24,5	29,7	5,1	21,4	-11,5	-0,4
Animales y vegetales	8,5	0,9	-6,2	16,6	2,8	0,9	-8,1	-7,4
Minerales	9,7	1,1	-35,5	13,1	2,3	63,3	-3,4	7,0
Semimanufacturas no químicas	106,3	11,6	28,6	63,6	10,9	3,1	42,7	21,0
Metales no ferrosos	12,0	1,3	101,6	13,6	2,3	-0,6	-1,6	-7,7
Hierro y acero	31,9	3,5	15,8	30,7	5,3	19,1	1,2	1,8
Papel	28,5	3,1	32,2	5,7	1,0	-17,2	22,8	14,7
Productos cerámicos vsimilares	8,8	1,0	-13,2	3,0	0,5	-20,7	5,9	6,4
Otras semimanufacturas no químicas	25,1	2,7	43,6	10,7	1,8	-8,2	14,4	5,8
Cal y cemento	3,0	0,3	16,4	0,2	0,0	45,6	2,9	2,5
Vidrio	6,1	0,7	0,0	2,8	0,5	-18,4	3,2	2,6
Neumáticos y cámaras	0,0	0,0	80,2	0,1	0,0	-9,8	-0,1	-0,1
Resto de otras semimanufacturas	16,0	1,7	81,6	7,6	1,3	-4,5	8,4	0,8
Productos químicos	56,0	6,1	19,8	54,1	9,3	-24,3	1,9	-24,8
Productos químicos orgánicos	0,5	0,1	-19,5	5,3	0,9	2,5	-4,8	-4,5
Productos químicos inorgánicos	2,6	0,3	1.259,5	3,1	0,5	16,4	-0,4	-2,4
Medicamentos	6,5	0,7	36,9	2,9	0,5	59,5	3,7	3,0
Plásticos	36,8	4,0	5,9	27,1	4,7	8,9	9,7	9,9
Abonos	2,0	0,2	215,4	1,2	0,2	-0,6	0,8	-0,6
Colorantes y curtientes	1,8	0,2	60,8	3,8	0,6	27,6	-1,9	-1,8
Aceites esenciales y perfumados	0,7	0,1	-54,6	0,9	0,2	-34,1	-0,2	0,3
Otros productos químicos	5,0	0,5	66,4	9,9	1,7	-68,6	-4,9	-28,5
Bienes de equipo	213,7	23,3	-23,2	210,5	36,1	31,6	3,2	118,1
Maquinaria para la industria	78,0	8,5	-19,4	76,0	13,0	43,5	1,9	43,7
Maquinaria específica	24,6	2,7	45,8	31,8	5,5	247,4	-7,2	7,7
Maquinaria agrícola	5,9	0,6	45,1	3,2	0,6	47,5	2,7	1,9
Maquinaria de obras públicas	0,9	0,1	77,7	0,6	0,1	-61,5	0,3	-1,0
Maquinaria textil	0,0	0,0	-99,0	0,0	0,0	-27,1	0,0	0,1
Maquinaria para trabajar metal	4,4	0,5	200,8	1,6	0,3	190,8	2,8	0,9
Otra maquinaria específica	13,4	1,5	25,1	26,3	4,5	443,7	-12,9	5,9
Maquinaria de uso general	53,3	5,8	-33,2	44,2	7,6	0,9	9,1	36,0
Equipos de oficina y telecomunicaciones	1,9	0,2	48,7	8,0	1,4	-1,8	-6,1	-6,9
Maq. de automat. de datos y eq. de	1,3	0,1	65,4	1,1	0,2	-10,1	0,2	-0,5
Equipos de oficina	1,2	0,1	100,3	0,6	0,1	173,2	0,6	0,4
Maquinaria de automatización de datos	1,3	0,1	65,4	1,1	0,2	-10,1	0,2	-0,5
Equipos telecomunicaciones	0,6	0,1	20,0	6,9	1,2	-0,3	-6,3	-6,4
Material transporte	3,6	0,4	-66,5	3,1	0,5	-21,6	0,4	6,7
Ferroviario	1,0	0,1	-84,0	0,5	0,1	291,6	0,6	6,4
Carretera	2,5	0,3	-39,2	2,7	0,5	-31,6	-0,1	0,3
Buques	-	-	-	0,0	0,0	109,1	0,0	0,0
Aeronaves	-	-	-	-	-	-	-	-
Otros bienes de equipo	130,3	14,2	-23,1	123,3	21,2	30,1	6,9	74,6
Motores	5,5	0,6	-68,0	1,9	0,3	-77,7	3,6	8,8
Aparatos eléctricos	76,6	8,4	-25,5	88,1	15,1	53,4	-11,5	45,4
Aparatos de precisión	8,2	0,9	324,7	7,0	1,2	-12,8	1,2	-6,1
Resto bienes de equipo	40,0	4,4	-15,7	26,3	4,5	26,6	13,6	26,6
Sector automóvil	337,6	36,9	31,4	139,3	23,9	8,2	198,3	128,2
Automóviles y motos	213,8	23,4	38,7	5,1	0,9	270,2	208,8	152,7
Componentes del automóvil	123,7	13,5	20,4	134,2	23,0	5,4	-10,5	-24,5
Bienes de consumo duradero	11,8	1,3	32,9	10,4	1,8	28,8	1,4	0,8
Electrodomésticos	3,0	0,3	82,2	0,8	0,1	-23,8	2,2	0,6
Electrónica de consumo	0,0	0,0	-51,1	0,1	0,0	-47,9	0,0	-0,1
Muebles	7,0	0,8	29,9	9,2	1,6	36,6	-2,2	-1,3
Otros bienes de consumo duradero	1,8	0,2	-1,9	0,3	0,1	91,6	1,5	1,6
Manufacturas de consumo	11,0	1,2	-5,3	13,1	2,3	8,8	-2,2	-0,5
Textiles	2,8	0,3	-33,1	6,0	1,0	-1,9	-3,2	-1,9
Confeción	0,3	0,0	-70,7	2,2	0,4	-37,6	-1,8	-2,3
Fibras textiles	0,0	0,0	-83,6	0,3	0,0	77,0	-0,3	-0,2
Hilados	0,5	0,1	556,4	0,1	0,0	651,8	0,3	0,1
Tejidos	0,0	0,0	-36,2	2,0	0,3	29,4	-1,9	-1,4
Resto de textiles	2,0	0,2	-32,0	1,4	0,2	55,5	0,5	2,0
Calzado	0,7	0,1	76,3	0,4	0,1	-22,9	0,2	-0,2
Juquetes	1,7	0,2	326,1	1,3	0,2	27,7	0,3	-0,7
Otras manufacturas de consumo	5,8	0,6	-12,3	5,4	0,9	23,3	0,4	2,2
Alfarería	0,0	0,0	35,5	0,0	0,0	-21,8	0,0	0,0
Joyería y relojes	0,3	0,0	104,8	0,4	0,1	319,4	-0,1	0,0
Cuero y manufacturas del cuero	0,9	0,1	-58,4	0,2	0,0	6,2	0,7	2,0
Resto de otras manufacturas de consumo	4,5	0,5	7,9	4,8	0,8	18,2	-0,3	0,2
Otras mercancías	0,6	0,1	-27,4	0,2	0,0	-13,0	0,4	0,6
TOTAL	915,2	100,0	7,9	582,7	100,0	4,6	332,6	290,7

Fuente: Web Datacomex de la Secretaría de Estado de Comercio con datos del Dpto. Aduanas e II. EE de la AEAT

COMERCIO EXTERIOR DE MERCANCIAS POR SECTORES ECONÓMICOS (SEC)

Periodo: Enero-abril 2024 Comunidad Foral de Navarra

Sectores Económicos	EXPORTACIONES			IMPORTACIONES			SALDO(M€)	
	Miil. €	%total	tva(%)	Miil. €	%total	tva(%)	2024	2023
Alimentación, bebidas y tabaco	595,7	16,1	2,6	261,0	11,3	-27,4	334,8	221,0
Productos cárnicos	79,1	2,1	3,1	26,3	1,1	-6,5	52,8	48,6
Productos pesqueros	15,1	0,4	30,1	27,1	1,2	1,9	-12,1	-15,0
Frutas, hortalizas y legumbres	290,3	7,8	14,8	93,0	4,0	-19,5	197,3	137,3
Aceites y grasas	25,1	0,7	82,8	13,5	0,6	-34,6	11,6	-6,9
Azúcar, café y cacao	5,1	0,1	41,3	12,4	0,5	-24,0	-7,3	-12,8
Lácteos y huevos	20,5	0,6	-10,6	9,3	0,4	-20,4	11,2	11,2
Otros alimentos	118,7	3,2	-20,0	77,2	3,3	-42,9	41,5	13,1
Cereales	5,7	0,2	-30,5	46,0	2,0	-30,1	-40,3	-57,6
Preparados alimenticios	98,4	2,7	11,6	19,3	0,8	9,5	79,0	70,5
Semillas y frutos oleaginosos	4,4	0,1	-88,8	6,2	0,3	-86,2	-1,8	-5,3
Piensos animales	10,2	0,3	-17,1	5,6	0,2	-16,6	4,6	5,6
Bebidas	41,8	1,1	-17,2	2,1	0,1	-58,4	39,7	45,4
Tabacos	0,0	0,0	-21,3	-	-	-	0,0	0,0
Productos energéticos	3,3	0,1	-71,1	13,7	0,6	-48,7	-10,4	-15,1
Petróleo y derivados	3,2	0,1	25,0	13,5	0,6	-43,1	-10,2	-21,1
Gas	-	-	-100,0	0,0	0,0	-99,7	0,0	6,3
Carbón y electricidad	0,1	0,0	-	0,2	0,0	-43,5	-0,1	-0,4
Carbón	0,1	0,0	-	0,2	0,0	-43,5	-0,1	-0,4
Corriente eléctrica	-	-	-	-	-	-	-	-
Materias primas	69,3	1,9	-15,6	102,0	4,4	-13,9	-32,7	-36,3
Animales y vegetales	31,0	0,8	-9,7	65,9	2,8	-3,7	-34,9	-34,0
Minerales	38,3	1,0	-19,9	36,1	1,6	-27,8	2,2	-2,2
Semimanufacturas no químicas	388,6	10,5	8,1	226,3	9,8	-10,4	162,3	106,9
Metales no ferrosos	46,0	1,2	-2,1	47,8	2,1	-23,5	-1,8	-15,4
Hierro y acero	128,1	3,5	21,1	97,6	4,2	-8,4	30,5	-0,8
Papel	100,9	2,7	4,1	22,8	1,0	-10,1	78,1	71,6
Productos cerámicos y similares	32,5	0,9	-5,9	14,9	0,6	-13,1	17,6	17,4
Otras semimanufacturas no químicas	81,1	2,2	7,8	43,3	1,9	5,1	37,8	34,1
Cal y cemento	16,1	0,4	43,2	0,8	0,0	52,2	15,3	10,7
Vidrio	23,1	0,6	-21,8	11,3	0,5	-8,3	11,8	17,2
Neumáticos y cámaras	0,1	0,0	-17,0	0,5	0,0	-10,6	-0,4	-0,5
Resto de otras semimanufacturas	41,9	1,1	21,6	30,7	1,3	10,5	11,1	6,6
Productos químicos	202,5	5,5	-0,8	238,5	10,3	-28,9	-35,9	-131,3
Productos químicos orgánicos	2,3	0,1	-14,3	19,3	0,8	-5,3	-17,0	-17,7
Productos químicos inorgánicos	3,7	0,1	64,8	10,3	0,4	-23,9	-6,7	-11,3
Medicamentos	26,6	0,7	21,7	11,2	0,5	-7,5	15,4	9,8
Plásticos	128,5	3,5	-8,8	106,2	4,6	-0,9	22,3	33,7
Abonos	8,8	0,2	22,2	10,5	0,5	0,7	-1,6	-3,2
Colorantes y curtientes	7,2	0,2	12,0	11,9	0,5	-0,7	-4,7	-5,6
Aceites esenciales y perfumados	6,6	0,2	-4,8	3,9	0,2	-27,9	2,8	1,6
Otros productos químicos	18,9	0,5	19,4	65,2	2,8	-57,8	-46,3	-138,6
Bienes de equipo	850,8	23,0	-10,5	719,9	31,0	7,8	130,9	283,3
Maquinaria para la industria	327,5	8,8	-5,5	242,6	10,5	20,9	84,8	145,7
Maquinaria específica	83,2	2,2	27,4	66,4	2,9	86,4	16,8	29,7
Maquinaria agrícola	18,3	0,5	22,0	10,6	0,5	14,8	7,7	5,8
Maquinaria de obras públicas	2,6	0,1	-31,0	2,0	0,1	-67,7	0,6	-2,5
Maquinaria textil	0,0	0,0	-97,8	0,1	0,0	-83,7	-0,1	-0,5
Maquinaria para trabajar metal	10,9	0,3	13,4	4,3	0,2	33,3	6,7	6,4
Otra maquinaria específica	51,3	1,4	39,9	49,4	2,1	203,4	1,9	20,4
Maquinaria de uso general	244,3	6,6	-13,1	176,2	7,6	6,8	68,1	116,0
Equipos de oficina y telecomunicaciones	7,0	0,2	0,6	31,0	1,3	-28,6	-24,1	-36,5
Maq. de automat. de datos y eq. de	4,7	0,1	10,5	3,5	0,1	-30,3	1,2	-0,8
Equipos de oficina	3,9	0,1	7,4	0,9	0,0	51,2	3,0	3,0
Maquinaria de automatización de datos	4,7	0,1	10,5	3,5	0,1	-30,3	1,2	-0,8
Equipos telecomunicaciones	2,3	0,1	-14,9	27,6	1,2	-28,4	-25,2	-35,8
Material transporte	21,2	0,6	-54,0	13,5	0,6	-13,3	7,7	30,6
Ferroviario	3,5	0,1	-84,7	1,3	0,1	86,6	2,2	22,2
Carretera	17,7	0,5	-17,0	12,1	0,5	-17,6	5,6	6,6
Buques	0,0	0,0	-	0,0	0,0	98,4	0,0	0,0
Aeronaves	-	-	-100,0	0,0	0,0	-89,0	0,0	1,8
Otros bienes de equipo	495,2	13,4	-10,2	432,8	18,7	6,1	62,4	143,6
Motores	35,6	1,0	21,9	6,0	0,3	-59,0	29,6	14,5
Aparatos eléctricos	306,4	8,3	-5,7	315,6	13,6	16,5	-9,2	54,0
Aparatos de precisión	15,6	0,4	68,0	25,0	1,1	-29,3	-9,4	-26,1
Resto bienes de equipo	137,6	3,7	-26,8	86,1	3,7	-0,8	51,5	101,3
Sector automóvil	1.500,8	40,5	21,7	660,4	28,5	18,5	840,4	676,1
Automóviles y motos	1.010,4	27,3	32,0	12,5	0,5	35,4	998,0	756,5
Componentes del automóvil	490,4	13,2	4,9	648,0	27,9	18,3	-157,6	-80,4
Bienes de consumo duradero	46,5	1,3	18,4	40,2	1,7	10,7	6,3	3,0
Electrodomésticos	13,9	0,4	87,0	3,9	0,2	-1,7	10,0	3,5
Electrónica de consumo	0,1	0,0	171,9	0,2	0,0	-36,4	-0,1	-0,3
Muebles	24,8	0,7	12,1	34,8	1,5	12,1	-10,0	-9,0
Otros bienes de consumo duradero	7,6	0,2	-20,8	1,2	0,1	33,1	6,4	8,7
Manufacturas de consumo	43,9	1,2	-13,0	55,8	2,4	-3,6	-11,8	-7,4
Textiles	12,6	0,3	-20,6	26,8	1,2	-6,4	-14,2	-12,8
Confección	3,3	0,1	-24,2	12,3	0,5	-27,6	-9,0	-12,7
Fibras textiles	0,0	0,0	26,1	0,8	0,0	-5,6	-0,7	-0,8
Hilados	0,5	0,0	444,0	0,3	0,0	12,4	0,2	-0,2
Teñidos	0,4	0,0	58,2	7,7	0,3	19,4	-7,3	-6,2
Resto de textiles	8,4	0,2	-24,9	5,7	0,2	38,8	2,7	7,1
Calzado	2,0	0,1	1,3	2,9	0,1	-24,8	-0,9	-1,9
Juquetes	4,5	0,1	114,2	5,6	0,2	-16,3	-1,2	-4,6
Otras manufacturas de consumo	24,8	0,7	-18,6	20,4	0,9	9,8	4,5	12,0
Alfarería	0,1	0,0	-72,1	0,1	0,0	-5,5	0,0	0,1
Joyería y relojes	1,7	0,0	154,2	0,8	0,0	11,8	1,0	0,0
Cuero y manufacturas del cuero	4,6	0,1	-50,8	0,9	0,0	29,3	3,7	8,7
Resto de otras manufacturas de consumo	18,4	0,5	-9,0	18,6	0,8	9,0	-0,2	3,2
Otras mercancías	4,0	0,1	-35,8	1,5	0,1	31,8	2,5	5,1
TOTAL	3.705,5	100,0	5,3	2.319,2	100,0	-3,9	1.386,3	1.105,2

Fuente: Web Datacomex de la Secretaría de Estado de Comercio con datos del Dpto. Aduanas e II. EE. de la AEAT

COMERCIO EXTERIOR POR ÁREAS GEOGRÁFICAS

Periodo: Abril 2024 Comunidad Foral de Navarra

Área Geográfica	EXPORTACIONES			IMPORTACIONES			SALDO	
	Millones €	%total	tva (%)	Millones €	%total	tva (%)	2024	2023
EUROPA	748,4	81,8	9,1	435,9	74,8	-1,6	312,5	243,0
UNION EUROPEA	645,7	70,5	2,4	412,6	70,8	-2,3	233,1	208,2
ZONA EURO	561,9	61,4	12,0	318,5	54,7	3,5	243,3	193,7
Alemania	143,1	15,6	-3,2	138,8	23,8	24,0	4,2	35,8
Austria	6,9	0,8	30,0	8,0	1,4	51,0	-1,1	0,0
Bélgica	23,7	2,6	35,7	14,3	2,5	-51,7	9,3	-12,2
Chipre	1,4	0,2	208,4	-	-	-100,0	1,4	0,5
Croacia	0,8	0,1	-69,7	0,1	0,0	43,9	0,6	2,5
Eslovaquia	10,4	1,1	89,6	4,0	0,7	17,1	6,4	2,1
Eslovenia	3,5	0,4	39,0	0,9	0,2	1,0	2,6	1,6
Estonia	1,4	0,1	343,2	0,3	0,0	24,1	1,1	0,1
Finlandia	4,3	0,5	23,4	1,0	0,2	34,7	3,4	2,8
Francia	166,3	18,2	3,3	57,3	9,8	-18,5	109,0	90,6
Grecia	12,6	1,4	70,2	0,6	0,1	39,4	12,0	7,0
Irlanda	4,6	0,5	-5,8	2,5	0,4	219,4	2,1	4,1
Italia	89,8	9,8	41,1	39,8	6,8	16,4	49,9	29,4
Letonia	0,4	0,0	16,2	0,2	0,0	65,6	0,3	0,3
Lituania	1,2	0,1	-52,1	0,4	0,1	59,5	0,8	2,2
Luxemburgo	1,9	0,2	-21,4	1,2	0,2	-17,4	0,7	1,0
Malta	0,4	0,0	-22,2	0,0	0,0	-73,6	0,4	0,5
Países Bajos	26,3	2,9	31,1	19,8	3,4	-6,4	6,5	-1,1
Portugal	62,9	6,9	17,7	29,3	5,0	9,4	33,6	26,6
RESTO UE (*)	83,8	9,2	-35,1	94,1	16,1	-17,8	-10,3	14,6
Bulgaria	1,4	0,2	100,2	2,3	0,4	26,3	-0,9	-1,1
Dinamarca	17,0	1,9	47,8	6,2	1,1	-8,2	10,8	4,8
Hungría	8,7	1,0	-12,6	10,1	1,7	-58,6	-1,4	-14,5
Polonia	19,2	2,1	6,0	25,2	4,3	13,1	-6,0	-4,2
República Checa	19,8	2,2	9,1	38,9	6,7	-17,4	-19,1	-29,0
Rumanía	10,4	1,1	68,0	4,9	0,8	-0,2	5,5	1,3
Suecia	7,3	0,8	-88,7	5,5	0,9	-11,8	1,8	58,2
RESTO EUROPA	102,8	11,2	85,4	23,3	4,0	12,6	79,5	34,7
Noruega	2,4	0,3	19,4	1,7	0,3	-16,7	0,7	-0,1
Reino Unido	38,9	4,2	5,0	7,3	1,3	24,9	31,6	31,2
Rusia	1,2	0,1	19,5	0,1	0,0	-91,7	1,0	-0,8
Suiza	7,5	0,8	65,0	1,9	0,3	-0,3	5,6	2,7
Turquía	18,6	2,0	171,8	7,0	1,2	32,6	11,5	1,5
AMÉRICA	78,6	8,6	-0,1	21,1	3,6	25,0	57,5	61,7
AMÉRICA DEL NORTE	36,3	4,0	-8,8	12,3	2,1	95,6	24,0	33,5
Canadá	4,2	0,5	160,0	0,6	0,1	-56,8	3,6	0,1
Estados Unidos	32,1	3,5	-16,0	10,8	1,8	162,0	21,3	34,1
AMÉRICA LATINA	42,3	4,6	8,9	8,9	1,5	-16,7	33,5	28,2
Argentina	2,1	0,2	-80,1	0,6	0,1	225,9	1,6	10,7
Brasil	7,8	0,9	70,8	3,0	0,5	-11,1	4,8	1,2
Chile	6,0	0,7	76,0	0,3	0,1	-53,9	5,7	2,7
México	19,6	2,1	34,3	1,5	0,3	117,2	18,1	13,9
Perú	1,0	0,1	198,9	2,8	0,5	-29,7	-1,8	-3,6
RESTO DE AMÉRICA	-	-	-	0,0	0,0	198,9	0,0	0,0
ASIA	43,9	4,8	19,8	93,3	16,0	33,2	-49,3	-33,3
ASIA (exc. Oriente Medio)	24,3	2,7	4,0	91,7	15,7	35,1	-67,4	-44,5
China	11,6	1,3	162,1	61,3	10,5	63,5	-49,7	-33,1
Corea del Sur	0,8	0,1	-65,2	3,6	0,6	-25,1	-2,8	-2,4
Hong-Kong, China	0,2	0,0	-45,8	0,1	0,0	-79,8	0,1	0,1
India	3,4	0,4	-61,7	7,1	1,2	-40,0	-3,7	-3,0
Indonesia	0,1	0,0	-22,2	0,2	0,0	425,7	-0,1	0,1
Japón	2,0	0,2	33,3	6,4	1,1	123,5	-4,4	-1,3
Singapur	0,3	0,0	-0,3	0,2	0,0	118,8	0,0	0,2
Taiwán	0,4	0,0	102,7	8,6	1,5	19,6	-8,2	-7,0
Vietnam	0,8	0,1	244,9	2,8	0,5	932,7	-2,0	0,0
ORIENTE MEDIO	19,6	2,1	47,8	1,6	0,3	-25,6	18,0	11,2
Arabia Saudí	6,4	0,7	8,1	0,1	0,0	194,6	6,3	5,9
Emiratos Árabes Unidos	3,7	0,4	45,5	0,8	0,1	270,2	2,8	2,3
ÁFRICA	35,6	3,9	-18,3	32,3	5,5	21,8	3,4	17,1
Argelia	0,1	0,0	-	-	-	-	0,1	-
Egipto	2,6	0,3	130,3	3,5	0,6	59,1	-0,9	-1,1
Marruecos	8,7	1,0	-66,4	23,0	4,0	9,5	-14,3	5,0
Nigeria	0,2	0,0	69,1	-	-	-100,0	0,2	0,1
Sudáfrica	20,1	2,2	43,7	1,1	0,2	143,4	19,0	13,5
OCEANÍA	8,6	0,9	181,9	0,1	0,0	-89,0	8,5	2,1
Australia	7,9	0,9	188,7	0,1	0,0	-86,8	7,8	2,0
OTROS (**)	0,0	0,0	-29,9	0,0	0,0	-41,8	0,0	0,0
TOTAL	915,2	100,0	7,9	582,7	100,0	4,6	332,6	290,7

(*) El total UE es superior a la suma de los EEMM., porque incluye operaciones de "avituallamiento intracomunitario" y de "pesca en altura en otro estado comunitario". (**) Fundamentalmente avituallamiento extracomunitario
Fuente: Web.Datacomex de la Secretaría de Estado de Comercio con datos del Departamento de Aduanas e I. EE. de la Agencia Tributaria.

COMERCIO EXTERIOR POR ÁREAS GEOGRÁFICAS

Periodo: Enero-abril 2024 Comunidad foral de Navarra

Área Geográfica	EXPORTACIONES			IMPORTACIONES			SALDO	
	Millones €	%total	tva (%)	Millones €	%total	tva (%)	2024	2023
EUROPA	2.993,5	80,8	5,2	1.820,1	78,5	-5,0	1.173,4	930,9
UNION EUROPEA	2.649,2	71,5	3,4	1.721,7	74,2	-4,5	927,5	759,8
ZONA EURO	2.312,1	62,4	9,0	1.315,0	56,7	2,1	997,1	832,4
Alemania	595,6	16,1	11,8	619,5	26,7	29,5	-23,9	54,2
Austria	34,0	0,9	26,0	26,8	1,2	31,8	7,2	6,6
Bélgica	94,3	2,5	32,9	59,5	2,6	-22,0	34,7	-5,4
Chipre	3,2	0,1	-30,6	0,0	0,0	48.536,4	3,2	4,7
Croacia	3,7	0,1	-35,6	0,4	0,0	-22,3	3,3	5,3
Eslovaquia	40,8	1,1	33,0	20,1	0,9	28,4	20,7	15,0
Eslovenia	15,4	0,4	27,0	3,9	0,2	-0,9	11,4	8,1
Estonia	13,5	0,4	1.671,1	5,8	0,3	327,5	7,7	-0,6
Finlandia	21,9	0,6	0,6	5,1	0,2	56,8	16,8	18,5
Francia	678,9	18,3	-10,0	233,2	10,1	-27,2	445,7	433,7
Grecia	33,5	0,9	1,0	2,5	0,1	-36,3	31,1	29,3
Irlanda	20,6	0,6	18,7	4,5	0,2	-24,6	16,1	11,4
Italia	408,3	11,0	59,4	145,8	6,3	-5,5	262,5	102,0
Letonia	1,4	0,0	3,3	0,7	0,0	-19,8	0,7	0,5
Lituania	7,6	0,2	-39,1	1,8	0,1	-0,8	5,8	10,7
Luxemburgo	9,8	0,3	-6,3	4,5	0,2	-23,7	5,3	4,5
Malta	1,5	0,0	-42,0	0,0	0,0	-89,4	1,5	2,5
Países Bajos	99,4	2,7	-12,3	75,4	3,2	-23,5	24,0	14,9
Portugal	228,5	6,2	7,1	105,3	4,5	8,6	123,3	116,4
RESTO UE (*)	337,1	9,1	-23,7	406,8	17,5	-20,9	-69,7	-72,5
Bulgaria	3,9	0,1	18,9	8,8	0,4	-17,8	-4,9	-7,4
Dinamarca	67,6	1,8	-9,8	24,3	1,0	-17,2	43,3	45,5
Hungría	31,8	0,9	-23,0	57,5	2,5	-34,7	-25,8	-46,9
Polonia	83,0	2,2	-15,6	104,2	4,5	7,3	-21,2	1,1
República Checa	76,1	2,1	-7,6	161,1	6,9	-30,0	-85,0	-147,7
Rumanía	33,3	0,9	-4,9	20,2	0,9	-8,2	13,1	13,1
Suecia	41,2	1,1	-61,2	21,5	0,9	-28,7	19,7	75,8
RESTO EUROPA	344,3	9,3	21,5	98,4	4,2	-12,4	246,0	171,0
Noruega	8,1	0,2	-21,7	8,5	0,4	0,3	-0,4	1,9
Reino Unido	151,3	4,1	-13,0	33,5	1,4	-13,1	117,8	135,3
Rusia	5,1	0,1	-80,4	3,2	0,1	-58,9	1,9	18,4
Suiza	38,6	1,0	110,1	7,3	0,3	-26,5	31,3	8,4
Turquía	68,6	1,9	126,4	26,9	1,2	11,8	41,7	6,2
AMÉRICA	328,1	8,9	1,5	75,4	3,3	-14,5	252,7	234,9
AMÉRICA DEL NORTE	148,7	4,0	-17,0	44,9	1,9	-3,8	103,8	132,5
Canadá	14,1	0,4	73,0	3,7	0,2	-20,8	10,4	3,5
Estados Unidos	134,6	3,6	-21,3	38,4	1,7	-1,5	96,2	132,0
AMÉRICA LATINA	177,9	4,8	23,7	30,5	1,3	-26,6	147,4	102,3
Argentina	6,2	0,2	-58,7	1,5	0,1	104,9	4,7	14,3
Brasil	26,2	0,7	23,9	7,4	0,3	-29,7	18,8	10,6
Chile	39,7	1,1	192,9	2,3	0,1	-43,7	37,3	9,4
México	77,4	2,1	16,2	4,9	0,2	-22,4	72,5	60,3
Perú	4,7	0,1	55,5	11,8	0,5	-27,2	-7,1	-13,2
RESTO DE AMÉRICA	1,5	0,0	1.356,8	0,0	0,0	-51,2	1,5	0,1
ASIA	214,8	5,8	36,0	290,6	12,5	-0,1	-75,8	-133,1
ASIA (exc. Oriente Medio)	123,3	3,3	30,2	286,8	12,4	1,2	-163,6	-188,7
China	52,2	1,4	135,8	205,3	8,9	25,9	-153,1	-140,9
Corea del Sur	3,6	0,1	-31,8	15,9	0,7	-25,8	-12,3	-16,1
Hong-Kong, China	1,6	0,0	4,5	0,6	0,0	-20,5	1,0	0,8
India	31,7	0,9	7,9	22,4	1,0	-38,7	9,3	-7,1
Indonesia	3,8	0,1	194,9	0,5	0,0	15,0	3,3	0,8
Japón	6,7	0,2	-6,9	14,8	0,6	-33,4	-8,1	-15,0
Singapur	2,2	0,1	-30,2	0,5	0,0	-17,8	1,6	2,4
Taiwán	1,9	0,1	18,6	16,2	0,7	-29,2	-14,3	-21,3
Vietnam	2,4	0,1	46,1	6,3	0,3	121,6	-3,9	-1,2
ORIENTE MEDIO	91,5	2,5	44,7	3,8	0,2	-50,4	87,8	55,7
Arabia Saudí	28,3	0,8	53,5	0,2	0,0	-91,7	28,1	16,3
Emiratos Árabes Unidos	17,4	0,5	35,8	1,5	0,1	293,5	15,8	12,4
ÁFRICA	124,9	3,4	-29,4	132,5	5,7	15,6	-7,6	62,3
Argelia	0,1	0,0	100,5	0,0	0,0	51.190,2	0,1	0,1
Egipto	5,7	0,2	-44,0	12,2	0,5	54,9	-6,5	2,3
Marruecos	33,3	0,9	-63,7	97,2	4,2	5,5	-64,0	-0,5
Nigeria	0,6	0,0	-55,3	-	-	-100,0	0,6	1,4
Sudáfrica	69,4	1,9	19,3	2,3	0,1	-21,8	67,1	55,2
OCEANÍA	44,1	1,2	218,5	0,6	0,0	-84,8	43,6	10,1
Australia	42,1	1,1	242,8	0,4	0,0	-89,7	41,8	8,9
OTROS (**)	0,0	0,0	-13,1	0,0	0,0	605,3	0,0	0,0
TOTAL	3.705,5	100,0	5,3	2.319,2	100,0	-3,9	1.386,3	1.105,2

(*) El total UE es superior a la suma de los EE.MM., porque incluye operaciones de "avituallamiento intracomunitario" y de "pesca en altura en otro estado comunitario". (**) Fundamentalmente avituallamiento extracomunitario.
Fuente: Web.Datacomex de la Secretaría de Estado de Comercio con datos del Departamento de Aduanas e II. EE. de la Agencia Tributaria.

Cuadro 1: Principales magnitudes mensuales, de la Comunidad Foral de Navarra

PERIODO	EXPORTACIONES			IMPORTACIONES			SALDO	COBERTURA
	Millones €	tvm (%)	tva (%)	Millones €	tvm (%)	tva (%)		
2015 (Abr)	727,7	-6,4	1,5	345,4	-14,8	0,7	382,3	210,7
2016 (Abr)	782,0	8,0	7,5	430,0	15,1	24,5	352,0	181,9
2017 (Abr)	633,1	-20,6	-19,0	387,3	-11,5	-9,9	245,8	163,5
2018 (Abr)	784,9	-3,1	24,0	438,0	-1,9	13,1	346,9	179,2
2019 (Abr)	869,5	0,5	10,8	463,1	6,8	5,7	406,4	187,7
2020 (Abr)	408,1	-51,2	-53,1	202,9	-48,0	-56,2	205,2	201,1
2021 (Abr)	813,2	-6,4	99,3	495,5	3,4	144,2	317,7	164,1
2022 (Abr)	974,8	-7,9	19,9	601,1	-8,2	21,3	373,7	162,2
2023 (Abr)*	848,0	-14,7	-13,4	557,3	-18,2	-7,0	290,7	152,2
2024 (Abr)*	915,2	-3,3	7,9	582,7	5,0	4,6	332,6	157,1

*Datos provisionales. A efectos de cálculo, la variación interanual, se hace con los datos provisionales del año anterior de Comunidad Foral de Navarra.

Gráfico 2: Exportaciones de la Comunidad Foral de Navarra por sectores (% sobre total)

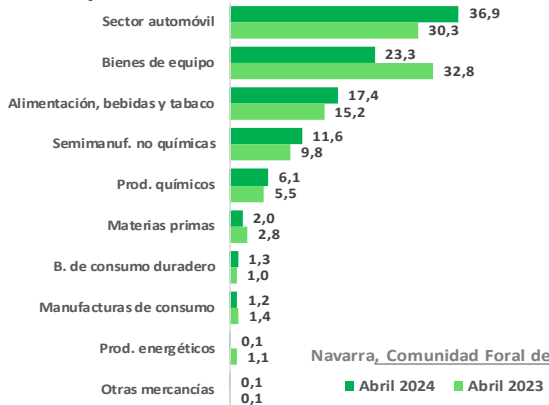


Gráfico 3: Importaciones de la Comunidad Foral de Navarra por sectores (% sobre total)

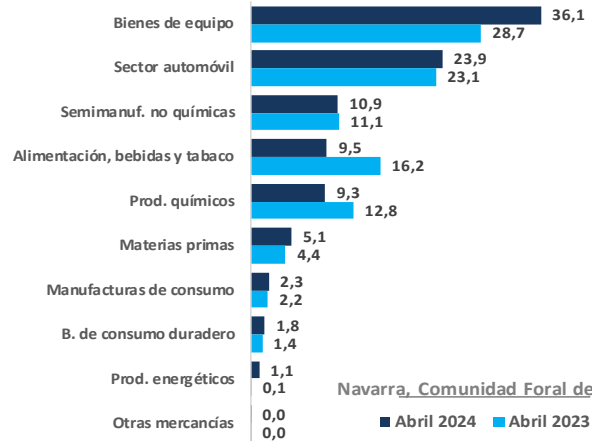
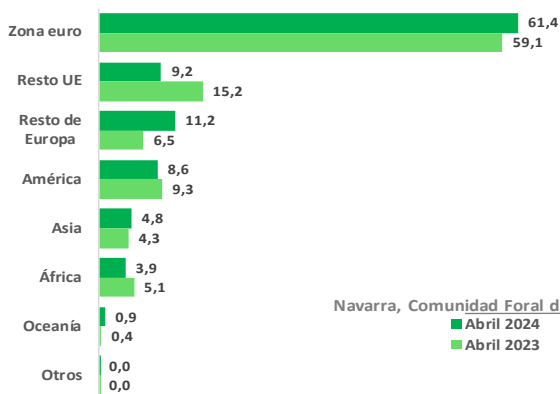


Gráfico 4: Exportaciones de la Comunidad Foral de Navarra por áreas (% sobre total)



Cuadro 5: Principales magnitudes acumuladas de Navarra

PERIODO	EXPORTACIONES		IMPORTACIONES		SALDO	COBERTURA
	Millones €	tva (%)	Millones €	tva (%)		
2015	8.539,7	4,9	4.578,2	10,0	3.961,5	186,5%
2016	8.437,2	-1,2	4.542,3	-0,8	3.894,9	185,7%
2017	8.105,9	-3,9	4.469,2	-1,6	3.636,7	181,4%
2018	9.145,3	12,8	4.855,8	8,6	4.289,5	188,3%
2019	10.205,4	11,6	5.465,0	12,5	4.740,4	186,7%
2020	8.917,7	-12,6	4.646,4	-15,0	4.271,3	191,9%
2021	9.620,8	7,9	5.742,1	23,6	3.878,6	167,5%
2022	10.769,5	11,9	7.360,8	28,2	3.408,7	146,3%
2023*	10.174,6	-4,9	6.999,4	-3,9	3.175,3	145,4%
12 últimos meses*	10.362,4	-2,1	6.906,0	-6,3	3.456,4	150,0%
2015 (Ene-Abr)	2.916,5	6,8	1.478,1	6,8	1.438,3	197,3%
2016 (Ene-Abr)	2.791,1	-4,3	1.551,2	4,9	1.239,9	179,9%
2017 (Ene-Abr)	2.800,4	0,3	1.599,4	3,1	1.201,0	175,1%
2018 (Ene-Abr)	3.079,2	10,0	1.688,6	5,6	1.390,6	182,3%
2019 (Ene-Abr)	3.364,7	9,3	1.741,9	3,2	1.622,8	193,2%
2020 (Ene-Abr)	2.972,4	-11,7	1.507,9	-13,4	1.464,5	197,1%
2021 (Ene-Abr)	3.162,2	6,4	1.852,4	22,8	1.309,8	170,7%
2022 (Ene-Abr)	3.712,5	17,4	2.366,2	27,7	1.346,2	156,9%
2023 (Ene-Abr)*	3.517,8	-3,3	2.412,6	3,9	1.105,2	145,8%
2024 (Ene-Abr)*	3.705,5	5,3	2.319,2	-3,9	1.386,3	159,8%

*Datos provisionales. A efectos de cálculo, la variación interanual, se hace con los datos provisionales del año anterior

Gráfico 6: Exportaciones de la Comunidad Foral de Navarra por sectores (% sobre total)

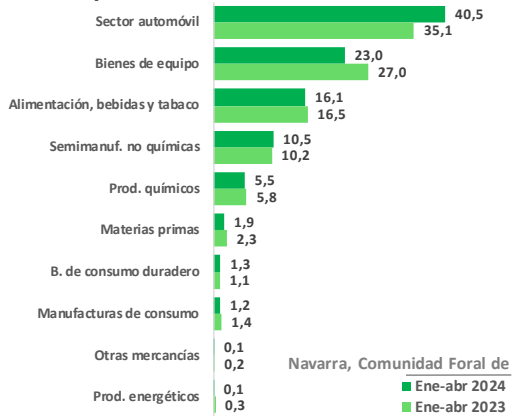


Gráfico 7: Importaciones de la Comunidad Foral de Navarra por sectores (% sobre total)

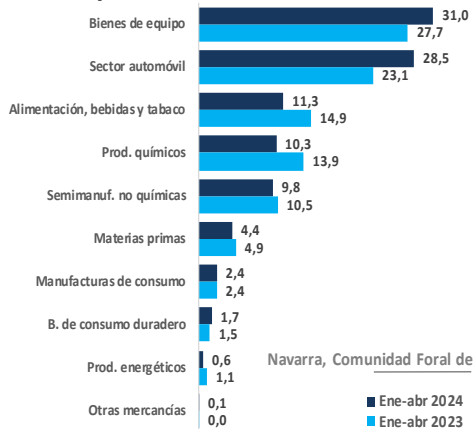


Gráfico 8: Exportaciones de la Comunidad Foral de Navarra por áreas (% sobre total)

