



**ICEX** España  
Exportación  
e Inversiones

SECRETARÍA DE ESTADO  
DE COMERCIO

DIRECCIÓN TERRITORIAL  
DE COMERCIO EN CANTABRIA

# COMERCIO EXTERIOR DE CANTABRIA INFORME MENSUAL

ENERO 2013

## **INFORME MENSUAL SOBRE EL COMERCIO EXTERIOR DE CANTABRIA** **ENERO DE 2013**

### **Mes de enero**

Las exportaciones de Cantabria en el pasado mes de enero ascendieron a un total de 186,9 millones de euros, lo que supuso una disminución del 7,5% respecto al mismo período del año anterior. A nivel nacional, las exportaciones crecieron en promedio un 7,9%. En relación a las importaciones, Cantabria totalizó en el pasado enero 122,9 millones de euros, lo que supuso una caída del 27,4% en relación al mismo período del año anterior. A nivel nacional, las importaciones experimentaron un crecimiento medio del 5,7%.

### **Análisis sectorial**

Las **semimanufacturas** constituyeron el sector exportador más importante, con unas ventas exteriores de 54,6 millones de euros (un 14,0% más que en el mismo mes del año anterior). Los **bienes de equipo** constituyeron el segundo sector más relevante a lo largo del mes, con unas exportaciones que ascendieron a 49,4 millones de euros (un 21,8% menos que en el mismo mes del año anterior). Las exportaciones de **alimentos** crecieron un 15,1%, alcanzando la cifra de 20,6 millones de euros. Las exportaciones de **materias primas**, que totalizaron 18,4 millones de euros, disminuyeron un 39,5%. Las ventas exteriores del sector del **automóvil** ascendieron a 13,7 millones de euros, lo que supuso un incremento del 5,5% en relación al mismo mes del año anterior. Las exportaciones en el sector de **manufacturas de consumo**, totalizaron 10,5 millones de euros, crecieron un 21,1%. Por último, las exportaciones del sector de **bienes de consumo duradero**, cuyas ventas ascendieron a 6,8 millones de euros, cayeron un 46,8%.

En relación a las importaciones, las **semimanufacturas** constituyeron el sector más destacado, totalizando 39,9 millones de euros (un 17,7% menos que en el mismo mes del año anterior). Como segundo sector más relevante figuró el de **alimentos** cuyas importaciones ascendieron a 23,1 millones de euros (un 18,9% más que en el mismo mes del año anterior). El sector de **bienes de equipo**, con 22,2 millones de euros, retrocedió un 56,8%. Las importaciones de **materias primas**, con un total de 14,3 millones de euros, disminuyeron un 11,9%. Las importaciones de **manufacturas de consumo**, crecieron un 1,6%, totalizando 10,7 millones de euros. Las importaciones del sector **del automóvil** cayeron un 23,4%, alcanzando la cifra de 8,8 millones de euros. Por último, el sector de **bienes de consumo duradero** retrocedió un 46,0%, totalizando 2,3 millones de euros.

### **Análisis geográfico.**

Las **expediciones intracomunitarias** al resto de socios de la UE disminuyeron en el pasado enero un 3,1%, alcanzando la cifra de 139,1 millones de euros. Francia, Alemania, Italia, Portugal y Reino Unido, constituyeron los principales destinos del área. Las exportaciones al **resto de Europa** disminuyeron un 10,3%, alcanzando la cifra de 9,5 millones de euros, con Turquía como principal destino. Las ventas al **continente americano** cayeron un 26,5%, alcanzando la cifra de 21,7 millones de euros, con Estados Unidos y Brasil, como principales destinos. Las exportaciones a **África**, que ascendieron a

8,5 millones de euros, cayeron un 9,4%, con Marruecos y Argelia, como principales destinos. Las exportaciones a **Asia** disminuyeron un 12,8%, totalizando 6,7 millones de euros, con Israel y China, como principales destinos. Por último las ventas a **Oceanía**, que ascendieron a 1,1 millones de euros, crecieron un 26,1%, siendo Australia el principal destino.

En relación a las importaciones, las **adquisiciones intracomunitarias** disminuyeron un 25,8% en relación al mismo período del año anterior, alcanzando la cifra de 88,5 millones de euros. Francia, Reino Unido, Alemania y Bélgica, fueron los proveedores más destacados. Del **resto de Europa** se importaron productos por un total de 5,0 millones de euros (-18,1%), con Turquía y Rusia, como principales orígenes. Las importaciones de **Asia** ascendieron a 15,1 millones de euros (-24,3%), siendo China y Tailandia, los principales países origen dentro del área. Las importaciones con origen en el continente **africano** ascendieron a 7,0 millones de euros (+8,2%), con Marruecos y Sudáfrica como principales proveedores. Las compras al continente **americano** disminuyeron un 65,6%, alcanzando la cifra de 5,7 millones de euros, con Estados Unidos, Argentina y Perú, como orígenes principales. Por último las importaciones de **Oceanía** crecieron un 92,4%, totalizando 1,6 millones de euros, siendo Australia el principal país de origen.

**Comercio exterior de Cantabria\***  
**PRINCIPALES MAGNITUDES**

	Mes de enero* 2013		Últimos 12 meses (feb 2012* - ene 2013*)	
	Miles €	% var.	Miles €	% var.
EXPORTACIÓN	186.888,7	-7,5	2.685.960,5	2,6
IMPORTACIÓN	122.858,9	-27,4	1.687.410,6	-14,4
Saldo	64.029,8	94,8	998.549,9	54,9
Cobertura %	152,1	27,4	159,2	20,0

\* Datos provisionales

NOTA: las tasas de variación de los datos provisionales se calculan respecto a datos provisionales del mismo periodo del año anterior

**Comercio exterior de España\***  
**PRINCIPALES MAGNITUDES**

	Mes de enero* 2013		Últimos 12 meses (feb 2012* - ene 2013*)	
	Miles €	% var.	Miles €	% var.
EXPORTACIÓN	17.881.673,5	7,9	223.946.362,7	4,1
IMPORTACIÓN	21.380.490,1	5,7	254.547.385,5	-2,2
Saldo	-3.498.816,6	-4,3	-30.601.022,8	-32,1
Cobertura %	83,6	2,1	88,0	6,4

\* Datos provisionales

NOTA: las tasas de variación de los datos provisionales se calculan respecto a datos provisionales del mismo periodo del año anterior

**Distribución territorial del comercio exterior de España por CC.AA.  
en el mes de enero\* de 2013**

	EXPORTACIÓN			IMPORTACIÓN			SALDO	
	Miles €	% var.	% Total	Miles €	% var.	% Total	Miles €	% var.
<b>Total España</b>	<b>17.881.673,5</b>	<b>7,9</b>	<b>100,0</b>	<b>21.380.490,1</b>	<b>5,7</b>	<b>100,0</b>	<b>-3.498.816,6</b>	<b>-4,3</b>
Andalucía	2.111.468,5	7,1	11,8	2.800.994,8	6,6	13,1	-689.526,3	5,1
Aragón	598.871,9	-5,5	3,3	520.979,8	7,3	2,4	77.892,1	-47,5
Asturias	255.600,1	-8,0	1,4	302.416,4	24,4	1,4	-46.816,3	-234,0
Baleares	34.495,7	52,7	0,2	110.256,5	2,4	0,5	-75.760,8	-11,0
Canarias	198.796,4	-6,8	1,1	483.074,4	83,5	2,3	-284.278,0	470,6
Castilla-León	938.709,1	2,4	5,2	838.387,5	-3,0	3,9	100.321,6	89,2
Castilla-La-Mancha	320.884,6	8,2	1,8	439.305,5	20,7	2,1	-118.420,9	75,9
Cataluña	4.523.966,8	1,8	25,3	5.608.055,7	5,8	26,2	-1.084.088,8	26,8
Extremadura	111.338,4	1,8	0,6	67.990,0	-9,8	0,3	43.348,4	27,6
Galicia	1.367.080,2	23,8	7,6	1.239.462,1	23,5	5,8	127.618,1	26,7
Murcia	637.472,1	4,4	3,6	1.062.404,3	3,3	5,0	-424.932,2	1,8
Navarra	512.365,6	-4,9	2,9	294.193,1	-31,1	1,4	218.172,5	94,6
C.Valenciana	1.918.944,9	17,4	10,7	1.893.157,0	10,5	8,9	25.787,9	-133,1
País Vasco	1.525.130,2	1,5	8,5	1.308.237,0	10,0	6,1	216.893,3	-30,7
Madrid	2.415.712,9	28,9	13,5	3.942.428,5	-1,9	18,4	-1.526.715,6	-28,8
La Rioja	120.975,9	-2,0	0,7	82.681,3	-1,0	0,4	38.294,6	-4,2
<b>Cantabria</b>	<b>186.888,7</b>	<b>-7,5</b>	<b>1,0</b>	<b>122.858,9</b>	<b>-27,4</b>	<b>0,6</b>	<b>64.029,8</b>	<b>94,8</b>
Ceuta	4,5	429,4	0,0	39.584,8	-26,8	0,2	-39.580,3	-26,8
Melilla	601,0	153,9	0,0	16.082,3	1,7	0,1	-15.481,3	-0,6
C.A. Indeterminada	102.365,9	1,5	0,6	207.940,3	2,1	1,0	-105.574,3	2,7

(1) Fuente: Dirección Territorial de Comercio en Cantabria en base a datos del Departamento de Aduanas e I.I.EE.

(\*) Datos provisionales en miles de euros

**NOTA: las tasas de variación anual de los datos provisionales se calculan respecto a los datos provisionales del mismo periodo del año anterior**

## Evolución histórica del Comercio Exterior de España y Cantabria

Período	ESPAÑA				CANTABRIA			
	Miles de euros			% Cobertura	Miles de euros			% Cobertura
	Export.	Import.	Saldo		Export.	Import.	Saldo	
1995	69.962.211	87.142.300	-17.180.089	80,3	850.777	1.024.898	-174.121	83,0
1996	78.212.099	94.179.480	-15.967.381	83,1	909.877	1.032.284	-122.407	88,1
1997	93.419.368	109.468.692	-16.049.324	85,3	1.019.398	1.148.180	-128.781	88,8
1998	99.849.458	122.856.110	-23.006.652	81,3	1.099.338	1.424.906	-325.568	77,2
1999	104.788.627	139.093.706	-34.305.079	75,3	1.137.167	1.445.680	-308.513	78,7
2000	124.177.336	169.468.101	-45.290.765	73,3	1.444.582	1.458.118	-13.537	99,1
2001	129.771.013	173.210.117	-43.439.104	74,9	1.504.469	1.637.377	-132.908	91,9
2002	133.267.678	175.267.866	-42.000.188	76,0	1.528.013	1.461.527	66.486	104,6
2003	138.119.047	185.113.677	-46.994.630	74,6	1.443.738	1.678.623	-234.885	86,0
2004	146.924.722	208.410.704	-61.485.981	70,5	1.652.522	1.897.975	-245.453	87,1
2005	155.004.734	232.954.466	-77.949.732	66,5	1.785.314	2.034.779	-249.465	87,7
2006	170.438.627	262.687.189	-92.248.563	64,9	1.966.668	2.276.471	-309.803	86,4
2007	185.023.218	285.038.313	-100.015.096	64,9	2.178.772	2.728.942	-550.170	79,8
2008	189.227.851	283.387.764	-94.159.913	66,8	2.403.824	2.640.295	-236.471	91,0
2009	159.889.550	206.116.175	-46.226.624	77,6	1.832.384	1.510.952	321.432	121,3
2010	186.780.071	240.055.850	-53.275.780	77,8	2.283.570	1.957.806	325.764	116,6
2011	215.230.371	263.140.741	-47.910.370	81,8	2.678.551	1.990.040	688.511	134,6
2011*	214.485.546	260.823.226	-46.337.680	82,2	2.591.126	1.953.254	637.871	132,7
2012*	222.643.894	253.401.249	-30.757.355	87,9	2.701.103	1.733.711	967.392	155,8
2012* ENE	16.579.205	20.234.353	-3.655.149	81,9	202.031	169.159	32.872	119,4
FEB	17.977.589	21.736.659	-3.759.071	82,7	185.055	124.652	60.404	148,5
MAR	19.888.498	23.133.748	-3.245.250	86,0	288.786	168.307	120.479	171,6
ABR	17.198.356	20.554.148	-3.355.791	83,7	199.642	121.313	78.329	164,6
MAY	19.462.193	21.388.093	-1.925.900	91,0	218.065	148.918	69.147	146,4
JUN	18.868.544	21.568.896	-2.700.352	87,5	319.473	152.016	167.457	210,2
JUL	19.600.184	21.292.793	-1.692.609	92,1	201.683	139.817	61.866	144,3
AGO	16.586.907	19.732.038	-3.145.131	84,1	209.988	145.275	64.714	144,6
SEP	17.865.997	20.950.754	-3.084.757	85,3	210.509	141.468	69.041	148,8
OCT	21.077.971	22.570.324	-1.492.353	93,4	310.644	163.981	146.663	189,4
NOV	19.749.823	21.156.789	-1.406.966	93,4	198.225	146.842	51.382	135,0
DIC	17.788.627	19.082.653	-1.294.026	93,2	157.001	111.963	45.038	140,2
2013* ENE	17.881.674	21.380.490	-3.498.817	83,6	186.889	122.859	64.030	152,1

(1) Fuente: Dirección Territorial de Comercio en Cantabria en base a datos del Departamento de Aduanas e II.EE.

(\*) Datos provisionales

NOTA: las tasas de variación anual de los datos provisionales se calculan respecto a los datos provisionales del mismo período del año anterior

**Distribución sectorial del comercio exterior de Cantabria  
en el mes de enero\* de 2013**

	EXPORTACIÓN			IMPORTACIÓN			SALDO	
	Miles €	% var.	% Total	Miles €	% var.	% Total	Miles €	% var.
<b>Alimentos</b>	<b>20.648,9</b>	<b>15,1</b>	<b>11,0</b>	<b>23.106,5</b>	<b>18,9</b>	<b>18,8</b>	<b>-2.457,6</b>	<b>65,4</b>
Carne	2.293,5	17,6	1,2	588,3	-15,2	0,5	1.705,2	35,7
Lácteos y huevos	939,1	197,8	0,5	3.660,7	-24,9	3,0	-2.721,7	-40,3
Pesca	3.292,2	17,5	1,8	7.274,5	-2,6	5,9	-3.982,3	-14,6
Azúcar, café, y cacao	6.302,3	26,3	3,4	1.937,4	138,8	1,6	4.364,9	4,4
Preparaciones alimenticias	2.660,1	18,0	1,4	2.265,9	102,3	1,8	394,2	-65,2
Resto alimentos	5.161,7	-8,3	2,8	7.379,7	65,5	6,0	-2.218,0	-289,4
<b>Productos energéticos</b>	<b>1.410,0</b>	<b>1,4</b>	<b>0,8</b>	<b>294,2</b>	<b>272,4</b>	<b>0,2</b>	<b>1.115,8</b>	<b>-15,0</b>
Petróleo y derivados	179,7	-7,1	0,1	209,1	181,7	0,2	-29,4	-124,6
Carbón, gas y electricidad	1.230,3	2,7	0,7	85,1	1.687,8	0,1	1.145,2	-4,0
<b>Materias primas</b>	<b>18.442,9</b>	<b>-39,5</b>	<b>9,9</b>	<b>14.263,3</b>	<b>-11,9</b>	<b>11,6</b>	<b>4.179,7</b>	<b>-70,8</b>
Animales y vegetales	17.537,1	-37,7	9,4	2.106,9	-29,9	1,7	15.430,3	-38,7
Minerales	905,8	-61,0	0,5	12.156,4	-7,8	9,9	-11.250,6	3,5
<b>Semimanufacturas</b>	<b>54.568,9</b>	<b>14,0</b>	<b>29,2</b>	<b>39.921,8</b>	<b>-17,7</b>	<b>32,5</b>	<b>14.647,1</b>	<b>-2.459,2</b>
Metales no ferrosos	77,2	-48,1	0,0	684,9	-75,1	0,6	-607,8	-76,7
Hierro y acero	33.920,5	11,2	18,2	7.273,1	-26,0	5,9	26.647,4	28,8
Productos químicos inorgánicos	4.290,0	61,4	2,3	1.193,6	-31,4	1,0	3.096,4	237,3
Plásticos	5.670,2	-3,7	3,0	4.243,1	2,6	3,5	1.427,2	-18,7
Abonos	0,0	---	0,0	9.111,9	-24,9	7,4	-9.111,9	-24,9
Papel	1.119,3	-22,2	0,6	9.652,0	29,8	7,9	-8.532,8	42,3
Resto semimanufacturas	9.491,7	31,5	5,1	7.763,2	-25,9	6,3	1.728,5	-153,2
<b>Bienes de equipo</b>	<b>49.440,3</b>	<b>-21,8</b>	<b>26,5</b>	<b>22.150,6</b>	<b>-56,8</b>	<b>18,0</b>	<b>27.289,6</b>	<b>129,1</b>
Maquinaria obra pública	80,1	-96,8	0,0	1.092,5	30,8	0,9	-1.012,4	-160,8
Maquinaria uso general industria	5.100,4	-21,8	2,7	4.514,9	-15,6	3,7	585,5	-50,0
Vehículos tpte. Carretera	1.012,5	-86,9	0,5	740,1	-70,0	0,6	272,4	-94,8
Motores/generadores/otro mat. elect.	27.289,5	-7,4	14,6	3.422,2	-88,3	2,8	23.867,3	9.624,7
Resto bienes equipo	15.957,8	-6,2	8,5	12.380,9	-8,0	10,1	3.576,8	0,8
<b>Sector del automóvil</b>	<b>13.738,4</b>	<b>5,5</b>	<b>7,4</b>	<b>8.795,1</b>	<b>-23,4</b>	<b>7,2</b>	<b>4.943,3</b>	<b>222,0</b>
Automóviles y motos	1.113,6	311,6	0,6	6.736,8	-18,5	5,5	-5.623,2	-29,7
Componentes del automóvil	12.624,8	-1,0	6,8	2.058,3	-36,0	1,7	10.566,5	10,8
<b>Bienes de consumo duradero</b>	<b>6.771,1</b>	<b>-46,8</b>	<b>3,6</b>	<b>2.297,6</b>	<b>-46,0</b>	<b>1,9</b>	<b>4.473,5</b>	<b>-47,2</b>
Electrodomésticos	2.187,7	-25,1	1,2	1.283,5	-59,1	1,0	904,3	-521,8
Otros bienes consumo duradero	4.583,3	-53,3	2,5	1.014,2	-9,8	0,8	3.569,2	-58,9
<b>Manufacturas de consumo</b>	<b>10.458,2</b>	<b>21,1</b>	<b>5,6</b>	<b>10.657,3</b>	<b>1,6</b>	<b>8,7</b>	<b>-199,2</b>	<b>-89,3</b>
Textiles y confección	6.305,6	-4,4	3,4	8.142,2	6,5	6,6	-1.836,6	74,5
Calzado	2.254,6	378,2	1,2	290,0	78,9	0,2	1.964,7	534,8
Otras manufacturas de consumo	1.897,9	21,2	1,0	2.225,2	-17,0	1,8	-327,2	-70,6
<b>Otras mercancías</b>	<b>11.410,0</b>	<b>70,0</b>	<b>6,1</b>	<b>1.372,4</b>	<b>-81,5</b>	<b>1,1</b>	<b>10.037,6</b>	<b>-1.557,4</b>
<b>TOTAL</b>	<b>186.888,7</b>	<b>-7,5</b>	<b>100,0</b>	<b>122.858,9</b>	<b>-27,4</b>	<b>100,0</b>	<b>64.029,8</b>	<b>94,8</b>

(1) Fuente: Dirección Territorial de Comercio en Cantabria en base a datos del Departamento de Aduanas e II.EE.

(\*) Datos provisionales en miles de euros

NOTA: las tasas de variación anual de los datos provisionales se calculan respecto a los datos provisionales del mismo periodo del año anterior

**Distribución geográfica del comercio exterior de Cantabria  
en el mes de enero\* de 2013**

Zona/país	EXPORTACIÓN			IMPORTACIÓN			SALDO	
	Miles €	% var.	% Total	Miles €	% var.	% Total	Miles €	% var.
<b>IntraUe (27países)</b>	<b>139.079,1</b>	<b>-3,1</b>	<b>74,4</b>	<b>88.512,5</b>	<b>-25,8</b>	<b>72,0</b>	<b>50.566,6</b>	<b>107,7</b>
Francia	33.276,6	-11,1	17,8	14.577,2	-23,3	11,9	18.699,5	1,5
Países Bajos	5.459,8	61,3	2,9	6.090,0	-30,9	5,0	-630,2	-88,4
Alemania	33.061,1	-10,7	17,7	12.770,3	-38,1	10,4	20.290,8	23,7
Italia	16.681,9	28,7	8,9	7.091,6	-9,4	5,8	9.590,3	86,6
Reino Unido	13.198,1	-16,4	7,1	12.977,8	-36,5	10,6	220,4	-104,7
Irlanda	706,9	-20,3	0,4	4.657,6	346,5	3,8	-3.950,8	2.431,4
Dinamarca	669,4	14,4	0,4	278,3	-42,8	0,2	391,1	295,4
Grecia	849,1	25,5	0,5	1.018,2	1.810,2	0,8	-169,0	-127,1
Portugal	13.264,6	17,7	7,1	3.744,5	-47,1	3,0	9.520,1	127,3
Bélgica	5.943,1	12,7	3,2	11.946,9	-9,3	9,7	-6.003,8	-24,0
Luxemburgo	156,9	9,8	0,1	50,2	#¡DIV/0!	0,0	106,6	-25,4
Suecia	2.171,2	-28,4	1,2	794,4	-63,4	0,6	1.376,8	60,4
Finlandia	1.979,7	5,2	1,1	7.832,0	30,4	6,4	-5.852,4	41,9
Austria	1.499,9	36,0	0,8	1.346,3	-9,8	1,1	153,6	-139,4
Polonia	4.442,9	1,2	2,4	1.145,9	-51,9	0,9	3.297,0	64,0
Resto EE.MM. Union Europea	5.484,8	-28,8	2,9	2.128,3	-74,5	1,7	3.356,5	-632,0
<b>Resto de Europa</b>	<b>9.482,0</b>	<b>-10,3</b>	<b>5,1</b>	<b>5.038,8</b>	<b>-18,1</b>	<b>4,1</b>	<b>4.443,2</b>	<b>0,5</b>
Noruega	498,6	-41,8	0,3	68,0	-34,1	0,1	430,6	-42,9
Suiza	1.633,9	-4,8	0,9	121,1	-36,6	0,1	1.512,8	-0,8
Turquía	6.205,0	-10,6	3,3	2.400,9	-20,2	2,0	3.804,1	-3,3
Rusia	418,9	-3,4	0,2	2.146,3	-24,0	1,7	-1.727,4	-27,7
<b>Africa</b>	<b>8.533,2</b>	<b>-9,4</b>	<b>4,6</b>	<b>6.960,6</b>	<b>8,2</b>	<b>5,7</b>	<b>1.572,6</b>	<b>-47,3</b>
Marruecos	4.059,8	-6,9	2,2	4.411,9	141,5	3,6	-352,2	-113,9
Argelia	1.947,2	-40,0	1,0	0,0	---	0,0	1.947,2	-40,0
Túnez	1.316,0	139,7	0,7	42,1	792,8	0,0	1.273,9	134,1
Sudáfrica	260,8	26,0	0,1	2.470,3	-46,3	2,0	-2.209,5	-49,7
<b>America</b>	<b>21.744,0</b>	<b>-26,5</b>	<b>11,6</b>	<b>5.706,5</b>	<b>-65,6</b>	<b>4,6</b>	<b>16.037,5</b>	<b>23,6</b>
Estados Unidos	8.257,5	-25,4	4,4	1.251,5	-72,9	1,0	7.006,0	8,7
Canadá	340,7	144,8	0,2	398,7	320,6	0,3	-58,0	-230,8
México	1.821,7	-32,6	1,0	353,4	-81,3	0,3	1.468,3	80,6
Venezuela	8,5	-94,9	0,0	209,6	131,5	0,2	-201,1	-364,9
Brasil	5.921,5	75,9	3,2	1,7	-94,8	0,0	5.919,8	77,6
Chile	1.073,0	86,8	0,6	33,6	-77,7	0,0	1.039,4	145,2
Argentina	826,4	33,5	0,4	1.131,9	-6,9	0,9	-305,5	-48,8
<b>Asia</b>	<b>6.743,3</b>	<b>-12,8</b>	<b>3,6</b>	<b>15.085,7</b>	<b>-24,3</b>	<b>12,3</b>	<b>-8.342,4</b>	<b>-31,6</b>
India	304,2	-72,3	0,2	1.413,2	-30,0	1,2	-1.109,0	20,8
China	1.267,3	29,2	0,7	6.648,7	-36,5	5,4	-5.381,4	-43,3
Corea del Sur	43,8	-58,9	0,0	705,9	96,5	0,6	-662,0	162,1
Japón	95,1	-90,4	0,1	1.500,0	-60,0	1,2	-1.404,9	-49,1
Taiwan	62,2	232,8	0,0	308,8	85,4	0,3	-246,6	66,8
<b>Oceania</b>	<b>1.086,7</b>	<b>26,1</b>	<b>0,6</b>	<b>1.554,7</b>	<b>92,4</b>	<b>1,3</b>	<b>-468,0</b>	<b>-971,9</b>
<b>Sin determinar</b>	<b>220,4</b>	<b>-22,0</b>	<b>0,1</b>	<b>---</b>	<b>---</b>	<b>---</b>	<b>220,4</b>	<b>-22,0</b>
<b>Total Cantabria</b>	<b>186.888,7</b>	<b>-7,5</b>	<b>100,0</b>	<b>122.858,9</b>	<b>-27,4</b>	<b>100,0</b>	<b>64.029,8</b>	<b>94,8</b>

(1) Fuente: Dirección Territorial de Comercio en Cantabria en base a datos del Departamento de Aduanas e II.EE.

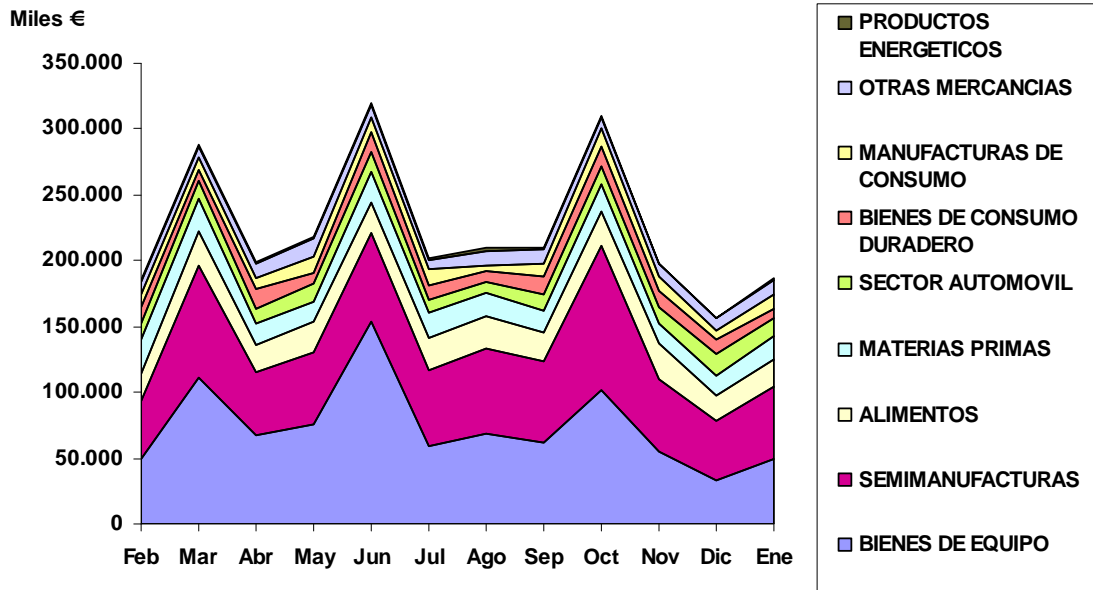
(\*) Datos provisionales en miles de euros

NOTA (1): El total de la UE puede superar al desglose relacionado al incluir operaciones de avituallamiento

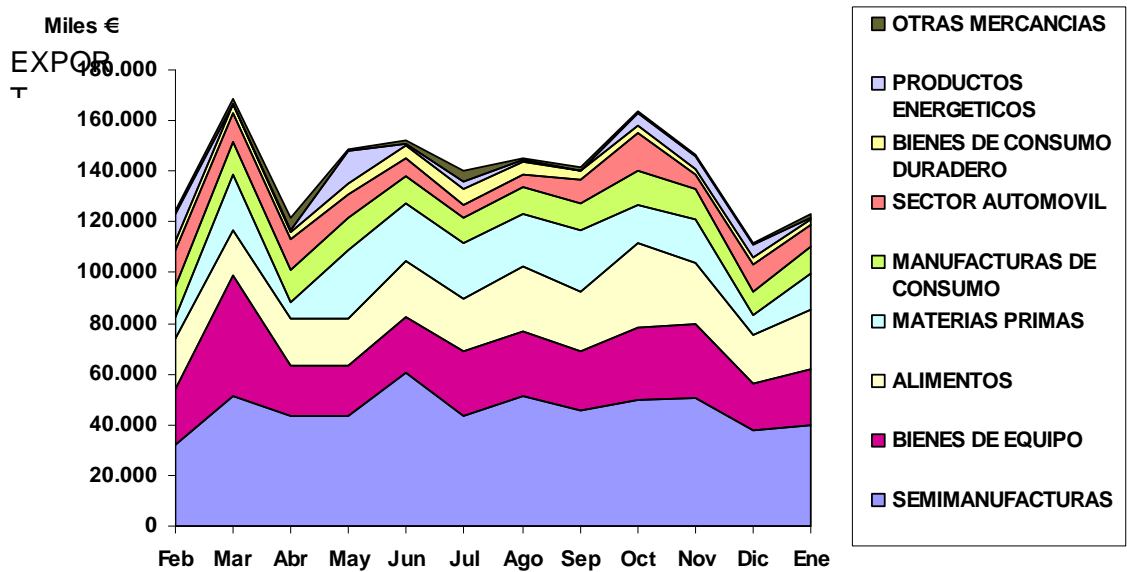
NOTA (2): las tasas de variación anual de los datos provisionales se calculan respecto a los datos provisionales del mismo periodo del año anterior



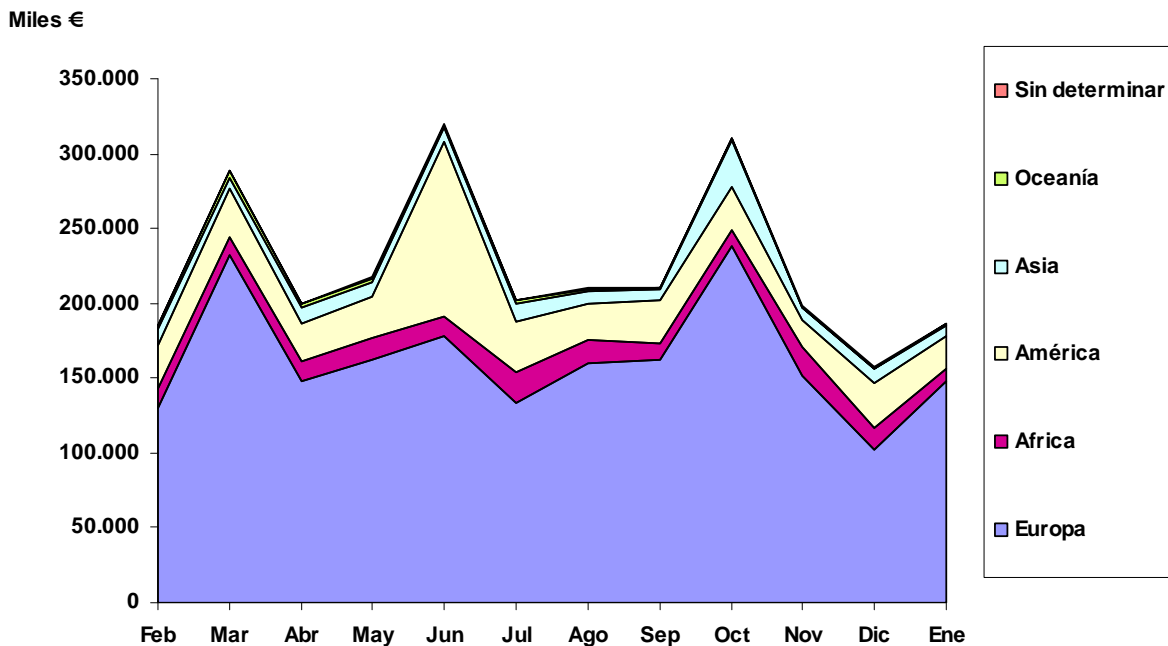
Evolución sectorial de las exportaciones de Cantabria en los últimos 12 meses



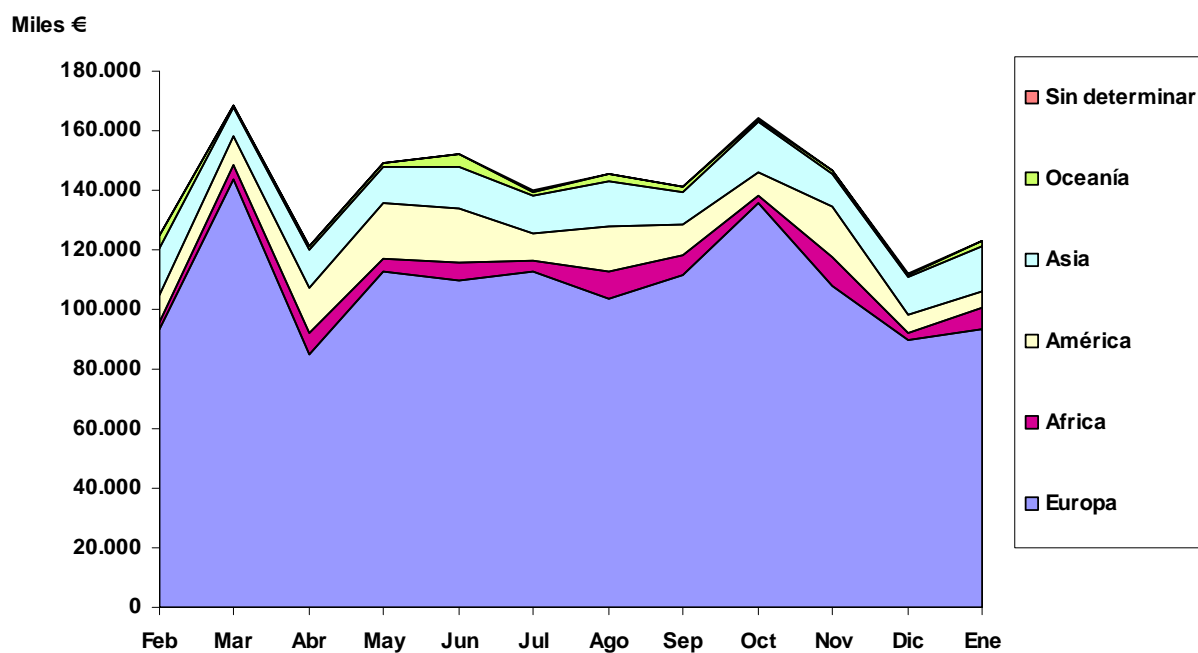
Evolución sectorial de las importaciones de Cantabria en los últimos 12 meses



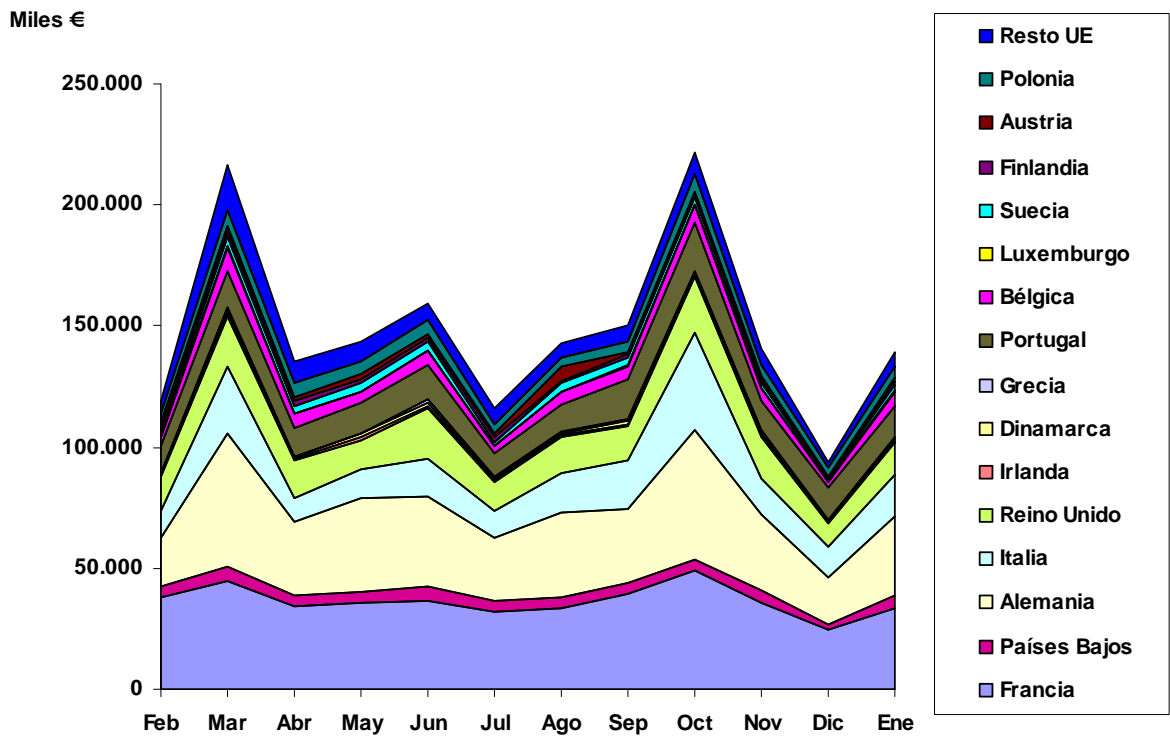
Distribución geográfica de las exportaciones de Cantabria en los últimos 12 meses



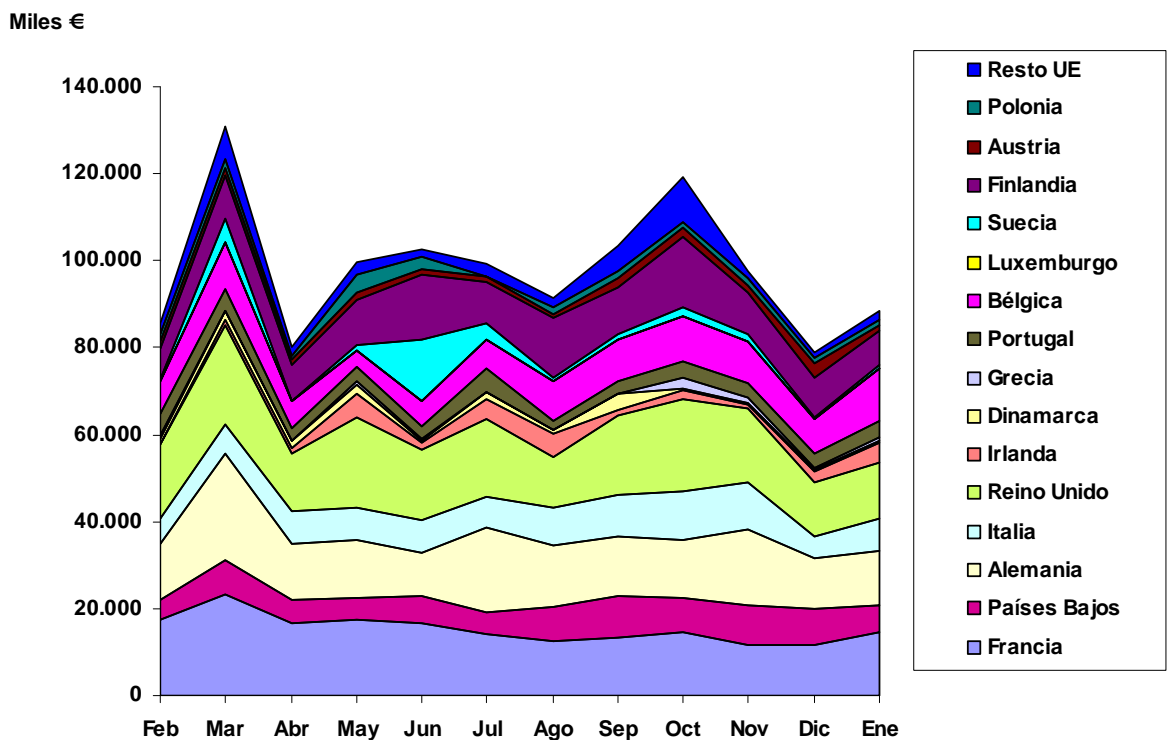
Distribución geográfica de las importaciones de Cantabria en los últimos 12 meses



Distribución geográfica de las expediciones de Cantabria a la Unión Europea en los últimos 12 meses



Distribución geográfica de las adquisiciones de Cantabria a la Unión Europea en los últimos 12 meses



## Nota informativa:

Los datos aquí presentados, cuyo estatus es de **provisionales**, tienen su origen en la Agencia Tributaria y proceden:

- Del sistema estadístico INTRASTAT, en lo que se refiere a los intercambios intracomunitarios
- De las declaraciones aduaneras de mercancías formuladas a través del Documento Único Administrativo (DUA), por lo que se refiere al comercio exterior con terceros países.

Ante las dudas que en ocasiones surgen en relación a la **regionalización** de los datos de comercio exterior, debe entenderse:

### Por provincia de procedencia<sup>1, 2, 3</sup>

- En el caso de las expediciones intracomunitarias, aquella provincia española en la que las mercancías hayan sido obtenidas, elaboradas, o hayan sido objeto de operaciones de montaje, ensamblaje, transformación, reparación o mantenimiento, **o en su defecto** aquella en que haya tenido lugar el proceso de comercialización, o aquella desde la que se hayan expedido las mercancías
- Para el caso de exportación a terceros países, la provincia española donde la mercancía hubiera sido recolectada, extraída, producida, fabricada, o, en su defecto, preparada para su exportación.

### Por provincia de destino

- En el caso de introducciones de mercancías en el tráfico intracomunitario, la provincia española de destino, es decir, aquella a la que finalmente llegan las mercancías, bien para su consumo, bien para ser objeto de operaciones de transformación.
- En el caso de importaciones de terceros países, la provincia española de **destino final** de las mercancías, o en su caso la isla de destino.

Por tanto, con independencia del lugar geográfico por el que las mercancías accedan o abandonen el territorio nacional, las imputaciones regionales efectuadas se basan en los criterios indicados.

---

<sup>1</sup> Véanse las definiciones de región de origen y región de destino contenidas en el Reglamento (CE) n° 638/2004 del Parlamento Europeo y del Consejo, de 31 de marzo de 2004, sobre las estadísticas comunitarias de intercambios de bienes entre Estados miembros y por el que se deroga el Reglamento (CEE) n° 3330/91 del Consejo.

<sup>2</sup> Véase la Resolución de 27 de enero de 2009, de la Presidencia de la Agencia Estatal de Administración Tributaria, para la elaboración de las estadísticas de intercambios de bienes entre Estados miembros (Sistema INTRASTAT)

<sup>3</sup> Véase la Resolución de 15 de diciembre de 2009, del Departamento de Aduanas e Impuestos Especiales de la Agencia Estatal de la Administración Tributaria, en la que se recoge las instrucciones para la formalización del Documento Único Administrativo (DUA)