



Distribución demográfica en Argelia

Argelia

Junio 2015

Este documento ha sido realizado por
Ramiro Fernández de Paúl, bajo la supervisión de la
Oficina Económica y Comercial
de la Embajada de España en Argel

ÍNDICE

1. EVOLUCIÓN DE LA POBLACIÓN.	3
2. ESTRUCTURA DE LA POBLACIÓN.	4
3. DISPERSIÓN GEOGRÁFICA DE LA POBLACIÓN ARGELINA	7
4. NATALIDAD Y FECUNDIDAD.	9
5. MORTALIDAD	11
6. NUPCIALIDAD Y DIVORCIALIDAD	15
7. ANEXOS	16
8. RELACIÓN DE TABLAS Y GRÁFICOS	20

1. EVOLUCIÓN DE LA POBLACIÓN.

La Oficina Nacional de Estadísticas (ONS) ha publicado su informe demográfico anual. En él se menciona que entre los años 2000 y 2015 la población residente argelina ha pasado de 30,4 millones de personas a 39,5 millones de personas en enero de 2015. Las proyecciones indican que en el año 2016 se alcanzará la cifra de 40,4 millones de personas.

Durante el año 2014 la población residente argelina ha aumentado en 840.000 personas, esto ha supuesto un crecimiento del 2,15%, mientras que en el año anterior este mismo dato se situaba en el 2,07%. Esta evolución se debe principalmente al aumento, en mayor proporción, del número de nacimientos en comparación con el número de decesos. Cabe mencionar que el crecimiento anual de la población en los últimos 15 años ha pasado de 449.000 personas a casi el doble.

Al realizar el análisis de la evolución de la población residente, entre los años 2000 y 2014, se ha advertido que está esencialmente ligada a la evolución de la natalidad. Por lo tanto, se puede decir que no existen grandes flujos de inmigración y emigración. De este modo, si el ritmo de crecimiento se mantiene, la población residente en Argelia en el año 2016 será de 40,4 millones de personas.

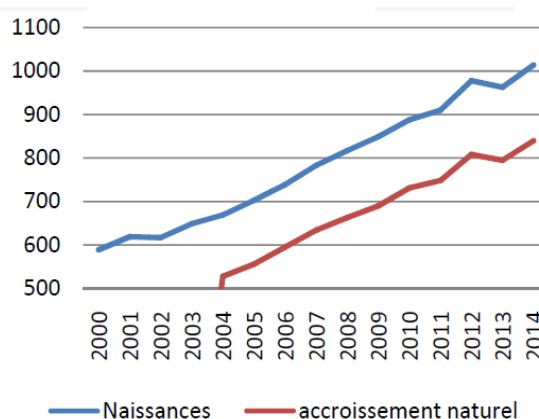


Gráfico n°1: Evolución nacimientos (azul) y crecimiento natural (rojo).

Fuente: Informe demográfico Oficina Nacional de Estadísticas de Argelia (ONS) marzo 2015.

2. ESTRUCTURA DE LA POBLACIÓN.

En volumen, la población argelina residente ha pasado de 34.591.000 personas en el año 2008 a 39.500.000 en 2014, lo que supone un incremento de casi cinco millones de personas. En el gráfico mostrado a la derecha del texto, se pueden observar las pirámides superpuestas de población de la sociedad argelina en los años 2008 y 2014, de modo que se puede ver la evolución entre ambas. Una vez realizado el análisis del mismo, se han advertido los siguientes hechos:

- La población menor de cinco años y el segmento de población comprendido entre los 5 y los 9 años de edad han aumentado en más de un millón de personas y 680.000 personas, respectivamente, entre los años 2008 y 2014.
- El volumen de los siguientes grupos de población ha disminuido en:
 - o 10-14 años: 367.000 personas.
 - o 15-19 años: 484.000 personas.
 - o 20-24 años: 201.000 personas.
- El incremento más acentuado de la población se ha producido en el segmento dedicado a las personas que tienen entre 30 y 35 años.

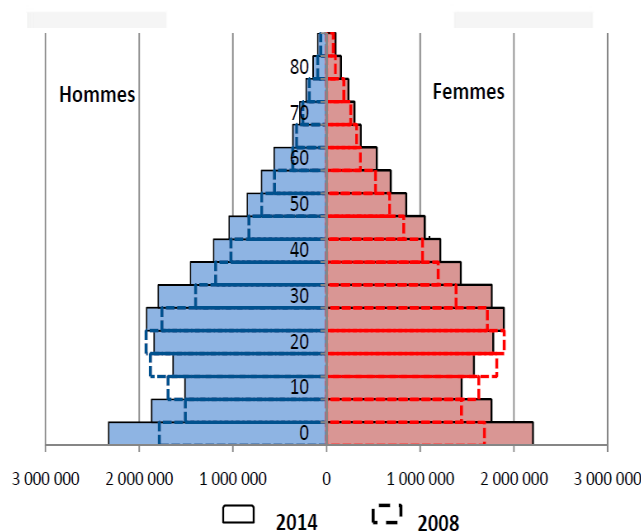


Gráfico nº2: Pirámide de población, años 2014 y 2008 (hombres en azul, mujeres en rojo).
Fuente: Informe demográfico, Oficina Nacional de Estadísticas de Argelia (ONS) marzo 2015.

Por otra parte, si se comparan los datos aportados por el informe sobre la estructura poblacional por edades en los años 2013 y 2014, se pueden obtener los siguientes datos:

- El segmento de población menor de cinco años continúa su progresión, pasando de representar el 11,4% de la población en 2013 al 11,6% en 2014.
- El segmento de población menor de 15 años también mantiene su tendencia positiva y pasa de suponer el 28,1% de la población en 2013 al 28,4% en 2014.

DISTRIBUCIÓN DEMOGRÁFICA EN ARGELIA

- La población activa (entre 15 y 59 años) continúa experimentando una regresión. Tras representar el 64% de la población en el año 2012 y el 63,6% en el 2013, ha pasado a suponer el 63,1% durante el año 2014.
- La población cuya edad es superior a los 60 años ha aumentado y pasa de representar el 8,3% de la población en el año 2013 al 8,5% en 2014, lo cual supone un volumen de 3.334.000 personas.
- El volumen de población femenina en edad de procrear, esto es mujeres que se encuentren entre los 15 y los 49 años, ha alcanzado los 10,7 millones.

A continuación se muestran los gráficos que incluyen la información relativa a la distribución de la población argelina durante el año 2014, clasificada por segmentos de edad y sexos:

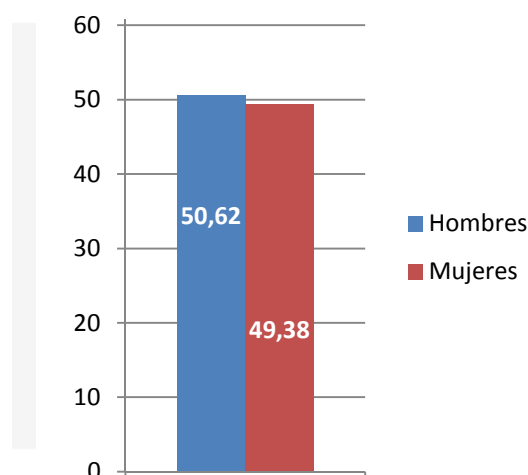
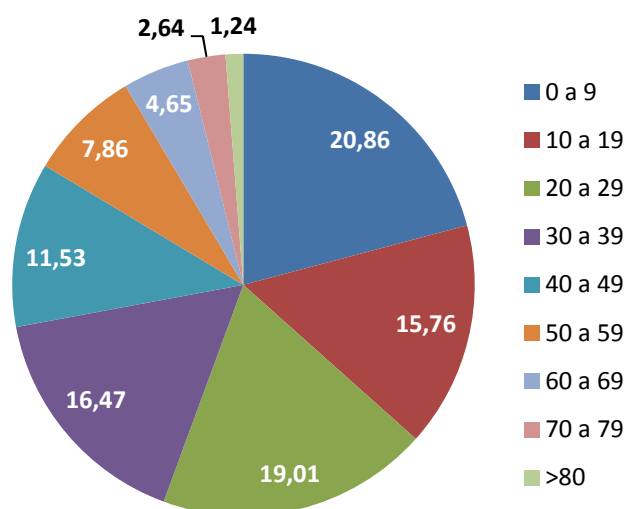


Gráfico nº3: Población argelina, según segmentos de edad (en %).
Fuente: Elaboración propia a partir de datos informe demográfico Oficina Nacional de Estadísticas de Argelia (ONS) marzo 2015.

Gráfico nº4: Población argelina, según sexos (en %).
Fuente: Elaboración propia a partir de datos informe demográfico Oficina Nacional de Estadísticas de Argelia (ONS) marzo 2015.

Del análisis de ambos gráficos se han obtenido las siguientes conclusiones:

- La población argelina es muy paritaria, ya que ambos sexos están prácticamente representados en la misma proporción. Los hombres representan el 50,62% de la población, mientras que las mujeres el 49,38% restante.
- La sociedad argelina es joven, más del 20% de su población se sitúa por debajo de los 30 años; sin embargo la edad media de los argelinos ha aumentado y es de 31,3 años.
- Los menores de 49 años engloban a más del 30% de la población argelina.
- Las personas con más de 70 años han aumentado su número y ya representan el 1,5% de la población.

DISTRIBUCIÓN DEMOGRÁFICA EN ARGELIA

La evolución de la población argelina es ascendente desde los años 90. En ese momento se censaron más de 24 millones de personas. A día de hoy este dato es de 39,5 millones. Esto supone que el Estado argelino registra un crecimiento natural alto y sostenido a lo largo del tiempo desde esa fecha. En las gráficas mostradas a continuación se pueden consultar la evolución de la población argelina y su crecimiento natural desde los años 90:

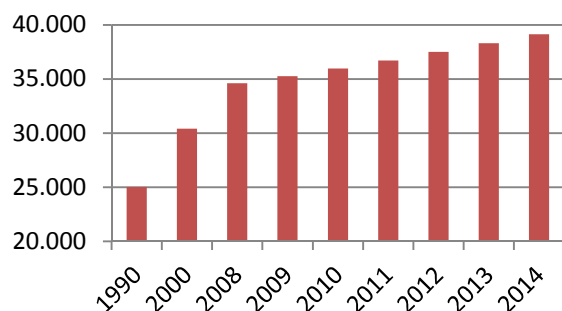


Gráfico nº5: Población argelina (en millares).

Fuente: Elaboración propia a partir de datos informe demográfico Oficina Nacional de Estadísticas de Argelia (ONS) marzo 2015.

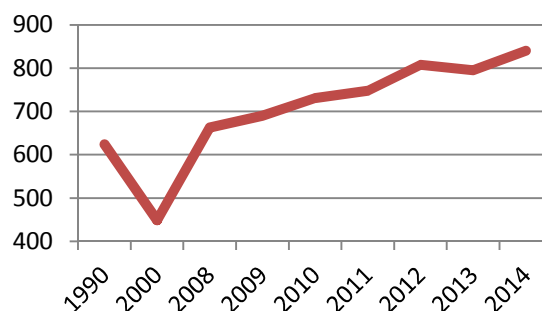


Gráfico nº6: Crecimiento natural (en millares).

Fuente: Elaboración propia a partir de datos informe demográfico Oficina Nacional de Estadísticas de Argelia (ONS) marzo 2015.

3. DISPERSIÓN GEOGRÁFICA DE LA POBLACIÓN ARGELINA

Argelia es un país en el que la mayoría de sus habitantes se sitúan en las zonas de costa. Esto evidencia un gran movimiento migratorio interno hacia las ciudades con más población. Tanto es así que Argel, la capital del Estado, duplica en población a la siguiente wilaya (provincia) con mayor número de habitantes, que es Sétif. A continuación se pueden consultar las quince provincias argelinas con mayor número de habitantes:

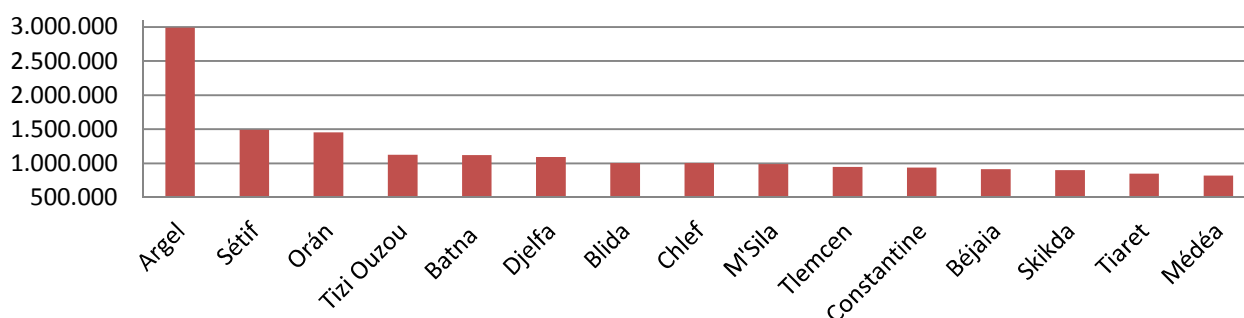


Gráfico nº7: Distribución de la población argelina, 15 wilayas más pobladas.
Fuente: Elaboración propia a partir de datos del Ministerio del Interior argelino. Abril 2015.

El gráfico anterior muestra que en territorio argelino hay una gran megalópolis, que es la capital, mientras que hay muchas ciudades que rondan el millón de habitantes. Se puede observar que la población argelina se traslada hacia los centros neurálgicos del país que son: Argel en el centro del país, Sétif en el este y Orán en el oeste. Asimismo, las ciudades costeras tienen un gran atractivo para los argelinos, puesto que son lugares en los que se concentra la actividad económica del país.

DISTRIBUCIÓN DEMOGRÁFICA EN ARGELIA

Una vez se ha analizado la distribución geográfica de la mayor parte de la población, queda saber cuáles son las zonas con mayor densidad de población:

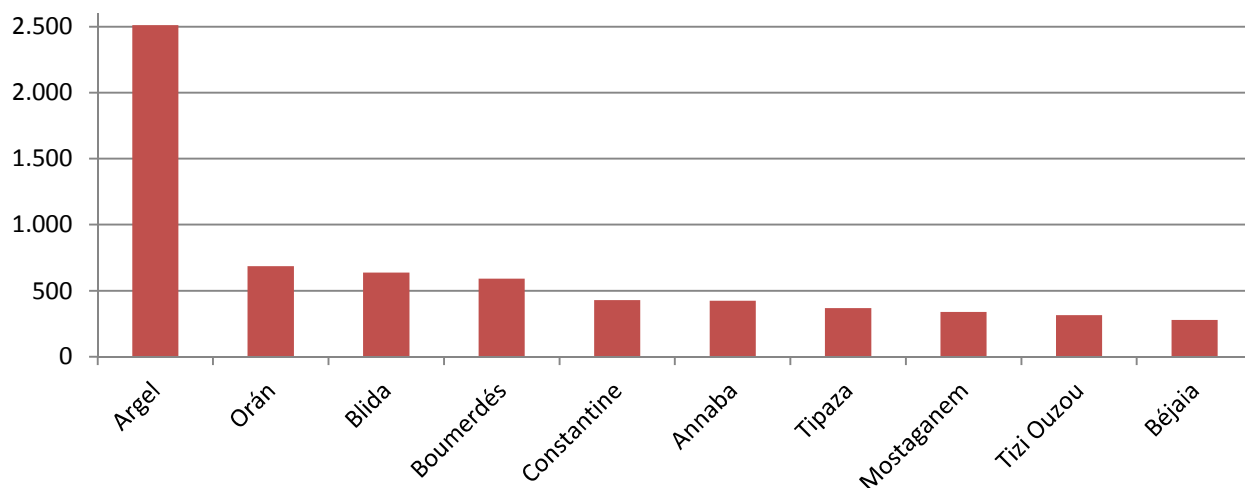


Gráfico n°8: Densidad de la población argelina (hab/km²), 10 wilayas más pobladas.

Fuente: elaboración propia a partir de datos del Ministerio del Interior argelino. Abril 2015.

Argelia presenta una densidad de población de 16,03 habitantes por kilómetro cuadrado. Esto es debido principalmente a la gran extensión que tiene el país. Sin embargo, se observa cómo la mayoría de las wilayas tienen una densidad de población mayor. Este dato cobra especial relevancia en el caso de la capital, que tiene una densidad poblacional 156 veces mayor. Este dato se muestra tan distinto de unas zonas a otras debido a la gran superficie que tiene Argelia, ya que a día de hoy es el país más extenso de África.

4. NATALIDAD Y FECUNDIDAD.

Durante el año 2014 se han registrado 1.014.000 nacimientos vivos, lo cual es una media de 2.700 nacimientos al día, mientras que en el año 2013 era de 2.600. El reparto por sexos es de 104 niños por cada 100 niñas.

El volumen de nacimientos se ha incrementado en 51.000 entre 2013 y 2014, lo que supone un crecimiento relativo del 5,3%. Es un dato muy positivo ya que entre los años 2012 y 2013 se registró un descenso en el número de nacimientos de 15.000. De este modo, la tasa bruta de nacimientos ha pasado de ser en 2013 del 25,14 ‰ al 25,93‰ en 2014. En el gráfico mostrado a continuación se puede consultar la evolución de la tasa bruta de natalidad desde los años 90:

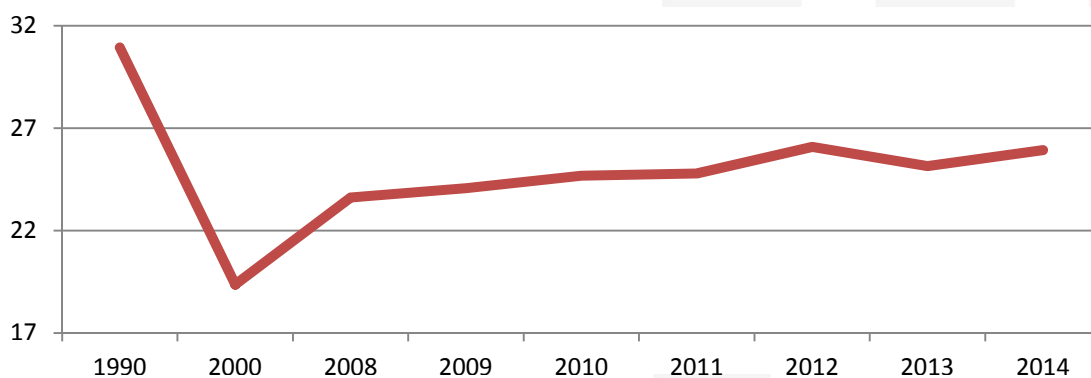


Gráfico nº9: Tasa bruta de natalidad (en ‰).

Fuente: Elaboración propia a partir de datos informe demográfico Oficina Nacional de Estadísticas de Argelia (ONS) marzo 2015.

DISTRIBUCIÓN DEMOGRÁFICA EN ARGELIA

Asimismo, el índice coyuntural de fecundidad ha experimentado un incremento, pasando de 2,93 a 3,03 niños por mujer durante ese mismo periodo, tal y como se puede observar en el siguiente gráfico:

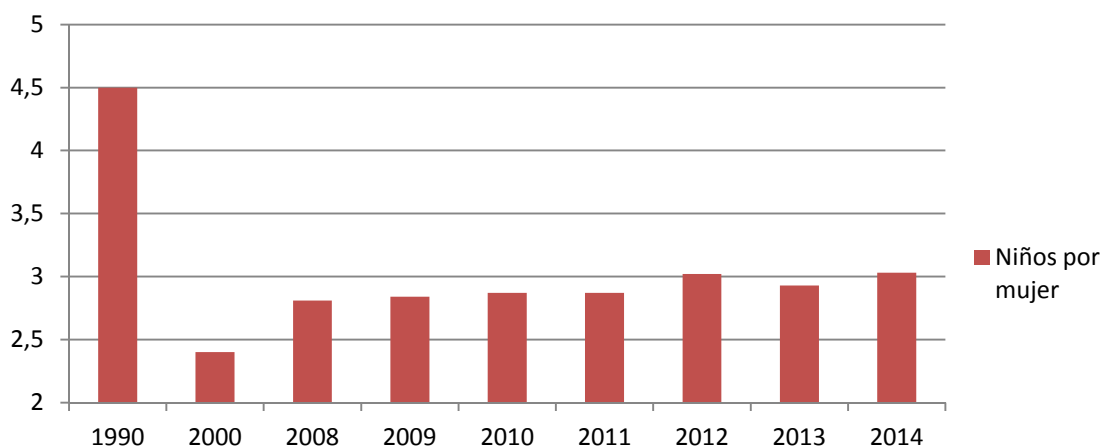


Gráfico nº10: Índice Sintético de Fecundidad.

Fuente: Elaboración propia a partir de datos informe demográfico Oficina Nacional de Estadísticas de Argelia (ONS)

Por otra parte, la edad media a la que las mujeres dan a luz se sitúa en los 31,3 años, lo que supone un descenso del 0,1% con respecto al año anterior, lo cual hace que la tendencia de otros años continúe:

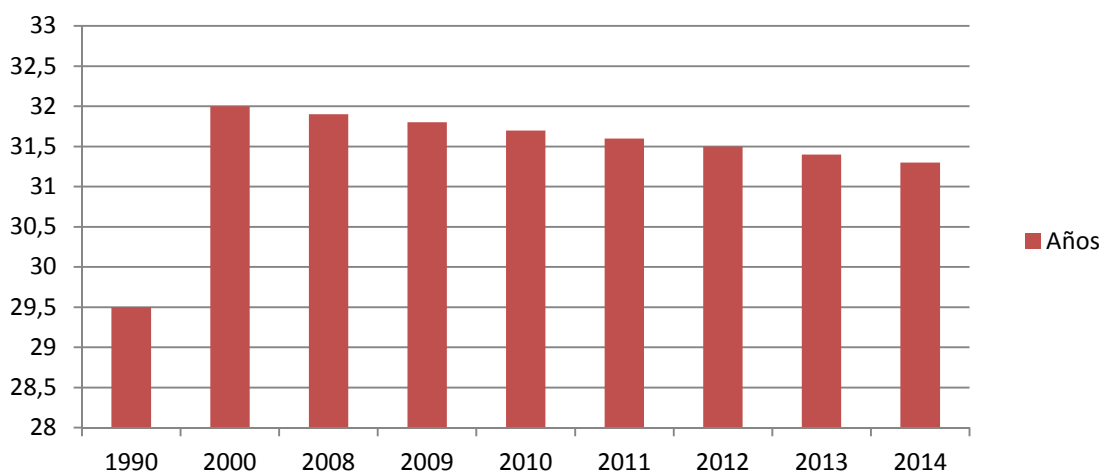


Gráfico nº11: Edad media de maternidad.

Fuente: Elaboración propia a partir de datos informe demográfico Oficina Nacional de Estadísticas de Argelia (ONS) marzo 2015.

5. MORTALIDAD

En el año 2014 el volumen de decesos se ha situado en los 174.000, lo que supone un crecimiento del 3,6% respecto al año 2013, y que se traduce en un ligero incremento de la tasa bruta de mortalidad que ha pasado del 4,39‰ durante 2013 al 4,44‰ en 2014.

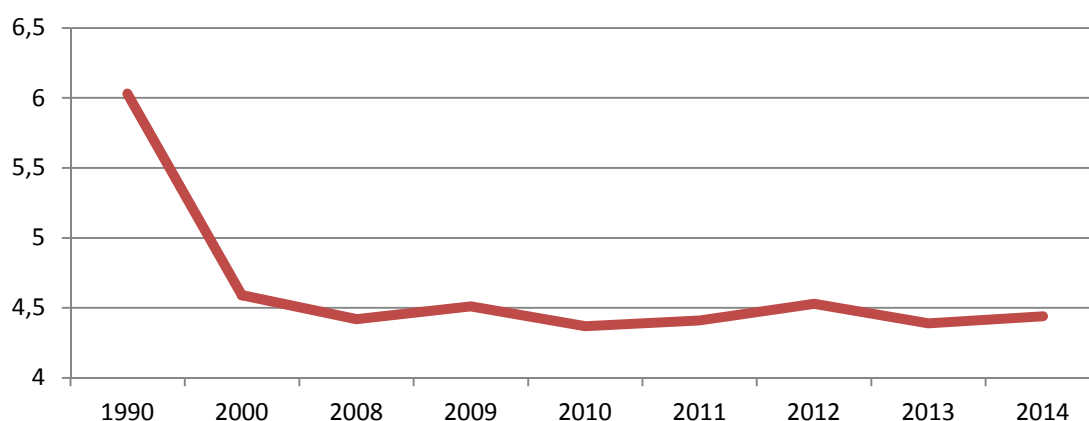


Gráfico nº12: Tasa bruta de mortalidad (en ‰).

Fuente: Elaboración propia a partir de datos informe demográfico Oficina Nacional de Estadísticas de Argelia (ONS) marzo 2015.

- Esperanza de vida

La esperanza de vida del pueblo argelino se ha incrementado en el último cuarto de siglo más de 11 años. Esto se debe principalmente al cambio en los hábitos de vida y la mejora en la calidad de la misma, así como al mayor acceso a infraestructuras médicas y hospitalarias de calidad.

DISTRIBUCIÓN DEMOGRÁFICA EN ARGELIA

En la tabla que se muestra a continuación se puede consultar la evolución de la esperanza de vida de los argelinos, en función del segmento de edad al que pertenecen:

	1990	2000	2005	2010	2011	2012	2013	2014
0 años	66,9	72,5	74,6	76,3	76,5	76,4	77,0	77,2
1 año	69,9	74,2	75,9	77,1	77,3	77,2	77,8	77,9
10 años	62,0	65,9	67,5	68,6	68,7	68,6	69,2	69,3
20 años	52,6	56,3	57,8	58,9	59,0	58,9	59,5	59,6
40 años	34,0	37,6	38,9	39,8	39,9	39,9	40,4	40,5
60 años	16,4	20,0	21,2	21,9	22,0	22,0	22,5	22,6
75 años	5,5	9,0	10,2	10,6	10,7	10,7	11,1	11,2

Tabla nº1: Evolución de la esperanza de vida por segmentos de edad (en años).

Fuente: Elaboración propia a partir de datos informe demográfico, Oficina Nacional de Estadísticas de Argelia (ONS) marzo 2015.

Por otra parte, la esperanza de vida ha pasado de los 77 años en 2013 a los 77,2 años en 2014, esto supone un incremento de más de dos meses en la esperanza de vida. Así las cosas, la esperanza de vida de los varones es de 76,6 años, mientras que la de las mujeres se sitúa en los 77,8.

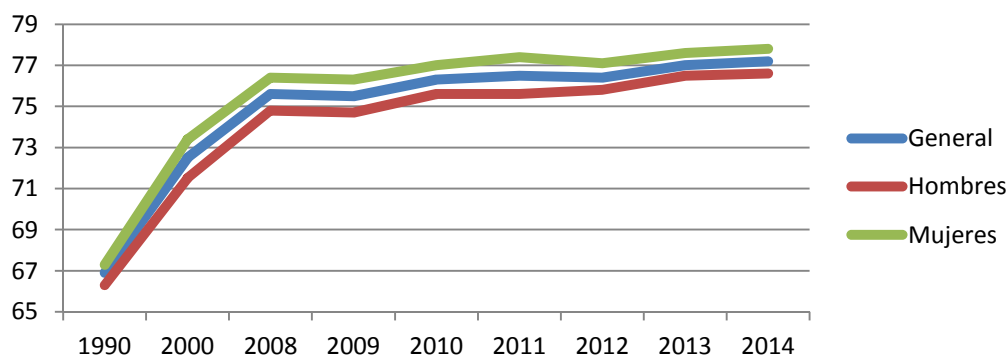


Gráfico nº13: Evolución de la esperanza de vida (en años).

Fuente: Elaboración propia a partir de datos informe demográfico Oficina Nacional de Estadísticas de Argelia

DISTRIBUCIÓN DEMOGRÁFICA EN ARGELIA

- Mortalidad Infantil

El volumen de decesos ha alcanzado la cifra de 22.282 en el año 2014, lo cual supone un crecimiento relativo del 3,2% respecto al año anterior. Este hecho se imputa esencialmente al incremento del volumen de nacimientos vivos registrado a lo largo del año. A modo de prueba cabe mencionar, que la Tasa de Mortalidad Infantil (TMI) continúa su descenso y alcanza el 22%, esto es un 0,4% menos que durante el año anterior. Esta bajada puede considerarse modesta en comparación con el decrecimiento registrado en otros periodos.

Tal y como se puede observar en el gráfico anterior, la tasa de mortalidad infantil ha descendido un 53% si tomamos como referencia los niveles del año 1990.

Por el contrario, el volumen de decesos infantiles ha vuelto a niveles anteriores y se sitúa en el 38%; mientras que los nacimientos vivos han conocido una tasa de crecimiento mayor al 30%.

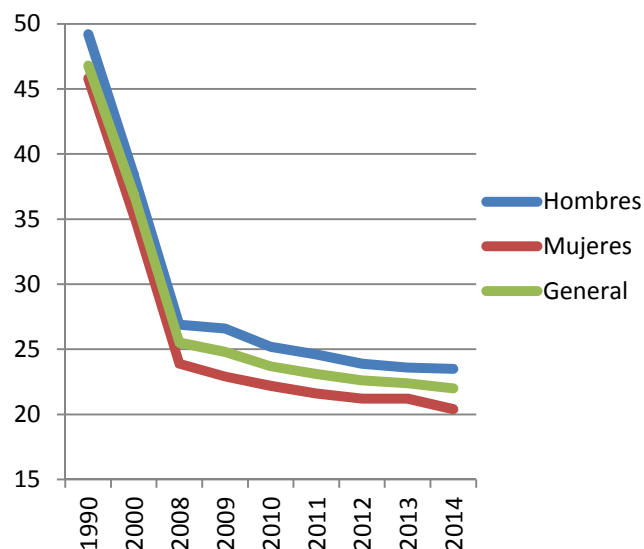


Gráfico nº14: Tasa de mortalidad infantil (en %).

Fuente: Elaboración propia a partir de datos informe demográfico Oficina Nacional de Estadísticas de Argelia (ONS) marzo 2015.

- Mortinatalidad.

Este indicador expresa la relación entre la cantidad de nacimientos y la cantidad de nacidos muertos durante un año. Durante el año 2014 se han registrado 15.077 casos de este tipo, lo cual supone un estancamiento en comparación al año 2013. Al mismo tiempo esto denota una reducción significativa de la tasa de mortinatalidad, que ha pasado de ser del 15,4% en 2013 al 14,6% en 2014.

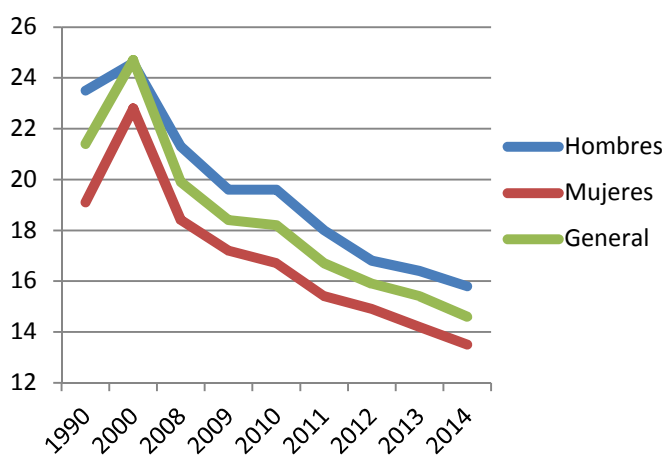


Gráfico nº15: Tasa de mortinatalidad (en %).

Fuente: Elaboración propia a partir de datos informe demográfico Oficina Nacional de Estadísticas de Argelia (ONS) marzo 2015.

- Mortalidad infanto-juvenil.

Tras un estancamiento entre 2012 y 2013, la probabilidad de deceso entre el nacimiento y la edad de cinco años (expresada por el cociente de mortalidad infanto-juvenil), ha experimentado un descenso entre 2013 y 2014. Este hecho puede ser imputado a la disminución del nivel de mortalidad infantil (que ha pasado de ser del 22,4% en 2013 al 22% en 2014);

DISTRIBUCIÓN DEMOGRÁFICA EN ARGELIA

y a menor escala, a la reducción del cociente de mortalidad en el grupo de edad que comprende a los niños entre uno y cuatro años, que ha pasado del 3,7‰ al 3,6‰ en el mismo periodo. El cociente de mortalidad infanto-juvenil ha alcanzado finalmente el 25,6‰ (27,1‰ en varones y 23,9 en mujeres).

6. NUPCIALIDAD Y DIVORCIALIDAD

- Nupcialidad

El año 2014 ha conocido una situación de estabilidad en cuanto al número de matrimonios registrados en comparación con el año anterior. Las oficinas del Estado Civil han registrado un total de 386.422 enlaces durante 2014, mientras que en el año 2013 fueron 387.947.

- Divorcialidad

Los servicios del Ministerio de Justicia han registrado durante el año 2014 un volumen de divorcios de 57.461 casos, entre aquellos matrimonios que fueron celebrados durante el año inmediatamente anterior.

La evolución entre los años 2005 y 2013 indica que existe un crecimiento del 85,2% en valor relativo.

La tasa de divorcialidad (*número de divorcios / población media del año*) ha pasado de ser del 0,94‰ al 1,5‰ en ese periodo. Asimismo, la tasa de divorcios (*nº efectivo de divorcios / nº de matrimonios celebrados*) ha pasado de ser del 11,10% al 14,81% durante el mismo periodo de referencia.

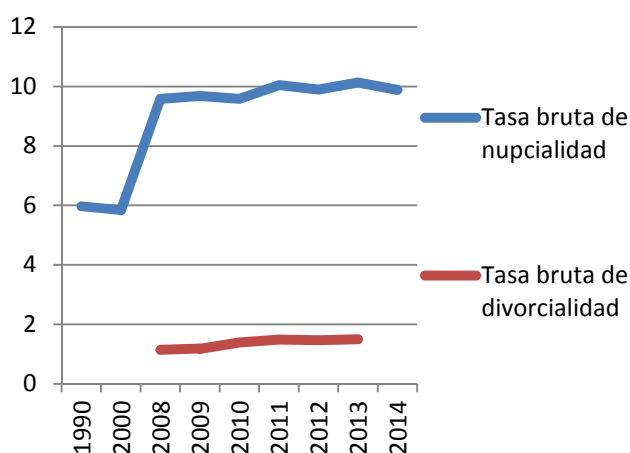


Gráfico nº16: Evolución de las tasas brutas de nupcialidad y divorcialidad (en ‰).

Fuente: Elaboración propia a partir de datos informe demográfico Oficina Nacional de Estadísticas de Argelia (ONS) marzo 2015.

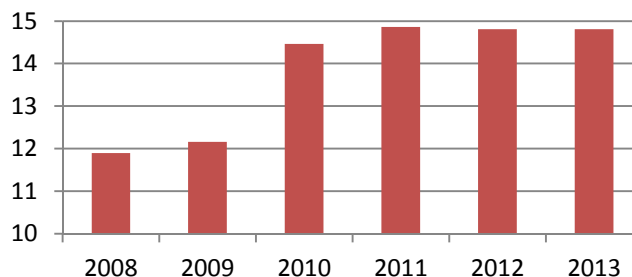


Gráfico nº16: Evolución de las tasas brutas de nupcialidad y divorcialidad (en ‰).

Fuente: Elaboración propia a partir de datos informe demográfico Oficina Nacional de Estadísticas de Argelia (ONS) marzo 2015.

7. ANEXOS

Anexo nº1: principales indicadores demográficos.

AÑOS	1990	2000	2008	2009	2010	2011	2012	2013	2014
POBLACIÓN									
Tasa de crecimiento natural (%)	2,49	1,48	1,92	1,96	2,03	2,04	2,16	2,07	2,15
NATALIDAD-FECUNDIDAD									
Tasa bruta de natalidad (%)	30,94	19,36	23,62	24,07	24,68	24,78	26,08	25,14	25,93
Índice sintético de fecundidad (niños/mujer)	4,50	2,40	2,81	2,84	2,87	2,87	3,02	2,93	3,03
Edad media 1ª maternidad (años)	29,5	32,0	31,9	31,8	31,7	31,6	31,5	31,4	31,3
MORTALIDAD									
Tasa bruta de mortalidad (‰)	6,03	4,59	4,42	4,51	4,37	4,41	4,53	4,39	4,44
Tasa de mortalidad infantil (‰)	46,8	36,9	25,5	24,8	23,7	23,1	22,6	22,4	22,0
Tasa de mortinatalidad (‰)	21,4	24,7	19,9	18,4	18,2	16,7	15,9	15,4	14,6

Tabla nº1: Evolución de los principales indicadores.

Fuente: Elaboración propia a partir de datos informe demográfico, Oficina Nacional de Estadísticas de Argelia (ONS) marzo 2015.

DISTRIBUCIÓN DEMOGRÁFICA EN ARGELIA

AÑOS	1990	2000	2008	2009	2010	2011	2012	2013	2014
ESPERANZA DE VIDA									
Esperanza de vida (años)	66,9	72,5	75,6	75,5	76,3	76,5	76,4	77,0	77,2
NUPCIALIDAD									
Tasa bruta de nupcialidad (‰)	5,97	5,84	9,58	9,68	9,58	10,05	9,90	10,13	9,88
DIVORCIALIDAD									
Tasa bruta de divorcialidad (%)	1,14	1,18	1,39	1,49	1,47	1,50	...
Tasa de divorcios (%)	11,90	12,16	14,46	14,86	14,81	14,81	...

Tabla n°1: Evolución de los principales indicadores.

Fuente: Elaboración propia a partir de datos informe demográfico, Oficina Nacional de Estadísticas de Argelia (ONS) marzo 2015.

DISTRIBUCIÓN DEMOGRÁFICA EN ARGELIA

Anexo nº2: dispersión geográfica de la población.

Wilaya	Población (nºhab.)	Superficie (km ²)	Densidad de población (hab./km ²)
Adrar	399.714	439.700	0,91
Ain Defla	766.013	4.891	156,62
Ain Témouchent	371.239	2.379	156,05
Annaba	609.499	1.439	423,56
Argel	2.988.145	1.190	2511,05
Batna	1.119.791	12.192	91,85
Béchar	270.061	162.200	1,66
Béjaia	912.577	3.268	279,25
Biskra	721.356	20.986	34,37
Blida	1.002.937	1.575	636,79
Bordj Bou Arreridj	628.475	4.115	152,73
Bouira	695.583	4.439	156,70
Boumerdés	802.083	1.356	591,51
Chlef	1.002.088	4.795	208,99
Constantina	938.475	2.187	429,12
Djelfa	1.092.184	66.415	16,44
El Bayadh	228.624	78.870	2,90
El Oued	647.548	54.573	11,87
El Tarf	408.414	3.339	122,32
Ghardaia	363.598	86.105	4,22
Guelma	482.430	4.101	117,64
Illizi	52.333	285.000	0,18

DISTRIBUCIÓN DEMOGRÁFICA EN ARGELIA

Wilaya	Población (nºhab.)	Superficie (km ²)	Densidad de población (hab./km ²)
Jijel	636.948	2.577	247,17
Khenchela	386.683	9.811	39,41
Laghouat	455.602	25.057	18,18
Mascara	784.073	5.941	131,98
Médéa	819.932	8.866	92,48
Mila	766.886	9.373	81,82
Mostaganem	737.118	2.175	338,90
M'Sila	990.591	18.718	52,92
Naama	192.891	29.950	6,44
Orán	1.454.078	2.121	685,56
Ouargla	558.558	211.980	2,63
Oum El Bouaghi	621.612	6.783	91,64
Relizane	726.180	4.870	149,11
Saida	330.641	6.764	48,88
Sétif	1.489.979	6.504	229,09
Sidi Bel Abbes	604.744	9.096	66,48
Skikda	898.680	4.026	223,22
Souk Ahras	438.127	4.541	96,48
Tamanrasset	176.637	556.185	0,32
Tébessa	648.703	14.227	45,60
Tiaret	846.823	20.673	40,96
Tindouf	49.149	159.000	0,31
Tipaza	591.010	1.605	368,23
Tissemsilt	294.476	3.152	93,43
Tizi Ouzou	1.127.607	3.568	316,03
Tlemcen	949.135	9.061	104,75
TOTAL	38.180.030	2.381.741	16,03

8. RELACIÓN DE TABLAS Y GRÁFICOS

TABLAS

1. Evolución de la esperanza de vida en Argelia.
2. Principales Indicadores.

GRÁFICOS

1. Evolución nacimientos y crecimiento natural.
2. Pirámide de población, años 2014 y 2008.
3. Población argelina, según segmentos de edad (en %).
4. Población argelina, según sexos (en %).
5. Población argelina (en millares).
6. Crecimiento natural (en millares).
7. Distribución de la población argelina, 15 wilayas más pobladas.
8. Densidad de la población argelina (hab/km²), 10 wilayas más pobladas.
9. Tasa bruta de natalidad (en ‰).
10. Índice Sintético de Fecundidad.
11. Edad media de maternidad.
12. Tasa bruta de mortalidad (en ‰).
13. Evolución de la esperanza de vida (en años).
14. Tasa de mortalidad infantil (en ‰).
15. Tasa de mortinatalidad (en ‰).
16. Evolución de las tasas brutas de nupcialidad y divorcialidad (en ‰).
17. Evolución de la tasa de divorcio (en %).