



MINISTERIO DE INDUSTRIA,
COMERCIO Y TURISMO

SECRETARÍA DE ESTADO DE
COMERCIO

DIRECCIÓN TERRITORIAL DE
COMERCIO EN NAVARRA

INFORME MENSUAL DE COMERCIO EXTERIOR DE NAVARRA

ENERO DE 2022

CORREOELECTRÓNICO:
pamplona@comercio.mineco.es

Paseo de Sarasate 1, 3^a
31002 PAMPLONA
TFNO.: 948 203708
FAX: 948 226276

RESUMEN EJECUTIVO

En este informe se ofrecen los principales resultados del comercio exterior de la Comunidad Foral de Navarra en el pasado mes de enero de 2022. Para ello la Dirección Territorial de Comercio en Navarra utiliza la información de la Estadística de Comercio Exterior, que elabora la S. G de Evaluación de Instrumentos de Política Comercial del Ministerio de Economía y Competitividad con datos del Departamento de Aduanas e Impuestos Especiales de la Agencia Estatal de la Administración Tributaria.

Los datos que se publican en este informe son provisionales, y como tales, pueden estar sujetos a una posterior revisión, una vez que se publiquen los correspondientes datos definitivos. A efectos de analizar la evolución reciente de las series y para mantener la coherencia de las mismas, las comparaciones se realizan entre datos que sean de la misma naturaleza. En este sentido, las tasas de variación interanual de los datos mensuales provisionales se calculan respecto a los datos provisionales del mismo mes del año anterior.

1 Resultados generales

1.1 Enero de 2022

Exportaciones

En el mes de enero, las **exportaciones** de mercancías de la Comunidad Foral de Navarra **se redujeron un 2,0 %** interanual, alcanzando los **683,4** millones de euros. En comparación con el mes de diciembre, ascendieron un 0,7 %.

Representa el **2,7 % del total** de las exportaciones españolas en el mes, cuyo valor ha sido de **25.542,6** millones, un 24,6 % más que en enero de 2021.

Importaciones

Las **importaciones** de esta CCAA en enero de 2022 (**491,1** millones de euros) **se incrementaron un 14,9 %** interanual. Por otra parte, subieron un **9,7%** intermensualmente.

En el ámbito español el valor de las importaciones de bienes ha aumentado un **42,2 %** interanual arrojando la cifra de **31.665,6** millones de euros.

La **participación** navarra en el total de las importaciones españolas ha sido en enero del **1,6 %**.

Saldo comercial

La CF de Navarra registró en enero de 2022 un **superávit de 192,3** millones de euros, 28,8 % inferior al del mismo mes de 2021. En el conjunto de España el saldo retrocedió en un 246,1 % interanual. La tasa de cobertura en Navarra se situó en el **139,2 %**, 24 puntos porcentuales menos que en enero de 2021.

1. Análisis Sectorial

1.1. Enero de 2022

Exportaciones

En cuanto a la estructura sectorial del comercio exterior navarro el sector del **automóvil** ocupa el primer lugar en el mes con un 41,4 % en valor del total de exportaciones a pesar de sufrir un retroceso interanual del 13,2 % del valor de sus ventas al exterior; le sigue el sector de **bienes de equipo** que con una participación en las exportaciones navarras en el 23,7 % en enero y un incremento interanual del 9,9 %; el tercer lugar lo ocupa el sector de **alimentación** a pesar de que decrece un 14,3 % interanual en enero, con una participación del 12,9 % del total del valor de las exportaciones de bienes en el mes.

Importaciones

El sector de **bienes de equipo** representa el 28,1 % de las importaciones de Navarra en enero; le sigue el sector del automóvil con un 25,6 % de las compras; el tercer lugar lo ocupa el sector de **productos químicos** con un 16 % de participación en las compras de bienes al exterior. La evolución interanual de estas compras ha sido de incremento en el sector del **automóvil** del 3,8 %, **bienes de equipo** del 21,7 % y del 19,5 % en **productos químicos**.

2. Análisis Geográfico

2.1 enero de 2022

Exportaciones

Por continentes en el mes de enero se observan ligeros incrementos de ventas a Europa y mayores a África y retrocesos en el resto de Continentes. Las exportaciones de la Comunidad Foral de Navarra a la **UE** se incrementaron en tasas interanuales un 5,4 %, las destinadas a la **zona euro** lo hicieron en un 4,4 % y las dirigidas al **resto de la UE** aumentaron un 11,8 % interanual. Las expediciones navarras intracomunitarias concentraron en el mes de enero el 72,7 % del total de exportaciones siendo **Francia** (19,1 %) y **Alemania** (16,3 %) los principales clientes. En el **resto de Europa** el mejor cliente ha sido **Reino Unido** con un 5,5 % del total de exportaciones de la CF de Navarra.

Las exportaciones al continente americano retrocedieron en enero un 33 %. Las destinadas a América del Norte decrecen un 14,5 %, sin embargo, las ventas a Canadá crecen un 10,3 % y a **Estados Unidos** decrecen un 16%.

Las ventas a América Latina caen un 44,6 % interanual en enero con crecimientos en las ventas a Argentina y retrocesos a Brasil, Chile, México y Perú.

Las exportaciones a Asia caen en enero un 12,6 % interanual, destacando los incrementos en las ventas a China, India y Taiwán. Las ventas a Oriente Medio decrecen un 26,1 % interanual.

Las ventas a **África** crecen un 41,1 % interanual destacándolas ventas a Marruecos, Sudáfrica y Egipto.

Las ventas de bienes dirigidas a Oceanía retroceden un 57,2 % con respecto a enero de 2021.

Importaciones

La **Unión Europea** ha sido en el mes el primer proveedor de Navarra con un 73,9 % del total destacando **Alemania** con un 25,7 % del total y **Francia** con un 10,5 % del total. En enero las importaciones de **Asia** representan el 13,5 % del total (**China** el 7,9 %), las de América representan el 2,9 % del total y las de África el 3,6 % (**Marruecos** el 2,8 %).

Saldo comercial

El saldo de la balanza comercial de Navarra es positivo en enero con todos los continentes excepto con Asia por 38,5 millones de euros en negativo.

Apéndice Estadístico

Pág. 6 Balanza Comercial en Enero 2022

Pág. 7 Comercio Exterior por Comunidades Autónomas en Enero 2022

Pág. 8 Comercio Exterior de Navarra en enero de 2022. Desglose por Sectores Económicos

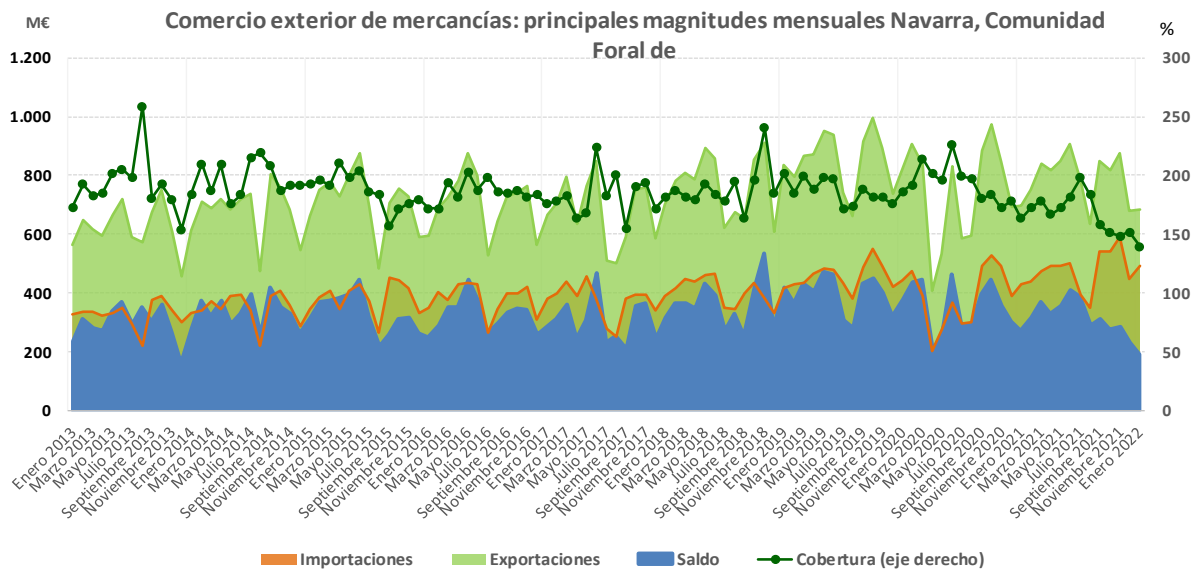
Pág. 9 Comercio Exterior de Navarra en enero de 2022. Desglose por Áreas Geográficas

Págs.10 y 11 - Gráficos

Comercio exterior. Principales magnitudes (Enero 2022)

PERÍODO	EXPORTACIONES		IMPORTACIONES		SALDO		COBERTURA
	millones €	% var. igual período anterior	millones €	% var. igual período anterior	millones €	% var. igual período anterior	%
ESPAÑA	25.542,6	24,6	31.665,6	42,2	-6.122,9	-246,1	80,7
Navarra	683,4	-2,0	491,1	14,9	192,3	-28,8	139,2

Datos provisionales. A efectos de cálculo, la variación interanual, se hace con los datos provisionales del año anterior
 Fuente: S. G de Evaluación de Instrumentos de Política Comercial del Ministerio de Industria, Comercio y Turismo, a partir de datos del Departamento de Aduanas e II.EE. de la Agencia Tributaria



COMERCIO EXTERIOR DE MERCANCÍAS. DESGLOSE POR CC.AA.								
Enero 2022								
Datos provisionales en millones de euros	EXPORTACIONES			IMPORTACIONES			SALDO	
	Mill. €	% total	% 21/20	Mill. €	% total	% 21/20	Mill. €	% 21/20
TOTAL	25.542,6	100,0	24,6	31.665,6	100,0	42,2	-6.122,9	-1.769,1
ANDALUCÍA	2.777,8	10,9	24,9	2.923,6	9,2	54,0	-145,8	324,9
ARAGÓN	1.171,8	4,6	-2,0	976,7	3,1	17,5	195,1	364,1
ASTURIAS, PRINCIPADO DE	437,7	1,7	43,5	423,3	1,3	33,1	14,5	-12,9
BALEARS, ILLES	156,9	0,6	1,8	98,0	0,3	75,5	59,0	98,3
CANARIAS	223,1	0,9	56,0	235,8	0,7	47,8	-12,7	-16,5
CANTABRIA	247,8	1,0	28,8	285,9	0,9	84,9	-38,1	37,8
CASTILLA Y LEÓN	1.027,7	4,0	29,5	889,2	2,8	11,4	138,5	-5,0
CASTILLA - LA MANCHA	682,1	2,7	22,5	946,2	3,0	30,8	-264,1	-166,6
CATALUÑA	6.088,5	23,8	16,0	7.671,5	24,2	26,3	-1.583,0	-827,3
COMUNITAT VALENCIANA	2.818,4	11,0	12,9	3.102,6	9,8	52,2	-284,2	459,3
EXTREMADURA	160,4	0,6	20,7	148,3	0,5	37,5	12,1	25,0
GALICIA	2.005,5	7,9	37,3	1.830,8	5,8	47,0	174,6	215,2
MADRID	3.562,2	13,9	71,0	8.152,8	25,7	58,4	-4.590,6	-3.065,2
MURCIA	936,5	3,7	14,6	1.148,4	3,6	67,5	-211,9	131,4
NAVARRA	683,4	2,7	-2,0	491,1	1,6	14,9	192,3	270,0
PAÍS VASCO	2.241,0	8,8	29,9	2.011,7	6,4	47,7	229,3	362,8
RIOJA, LA	128,2	0,5	5,8	121,5	0,4	23,4	6,6	22,6
CEUTA	4,8	0,0	312,2	9,1	0,0	-43,2	-4,3	-14,9
MELILLA	4,3	0,0	113,8	1,3	0,0	92,5	2,9	1,3

Datos provisionales. A efectos de cálculo, la variación interanual, se hace con los datos provisionales de 2020

Fuente: S. G de Evaluación de Instrumentos de Política Comercial del Ministerio de Industria, Comercio y Turismo, a partir de datos del Departamento de Aduanas e I.I.EE. de la Agencia Tributaria

NAVARRA

COMERCIO EXTERIOR POR SECTORES (enero 2022)

Sector Económico	EXPORTACIONES			IMPORTACIONES			SALDO
	Millones €	% total	tva (%)	Millones €	% total	tva (%)	
Alimentación, bebidas y tabaco	87,9	12,9	-14,3	43,8	8,9	4,1	44,1
Productos cármicos	11,0	1,6	-14,6	4,6	0,9	1,9	6,4
Productos pesqueros	2,7	0,4	-5,1	7,3	1,5	26,6	-4,6
Frutas, hortalizas y legumbres	35,2	5,2	-32,7	16,0	3,3	-14,3	19,2
Aceites y grasas	1,3	0,2	23,3	1,1	0,2	-25,3	0,2
Azúcar, café y cacao	0,3	0,0	-28,1	1,8	0,4	2,4	-1,6
Lácteos y huevos	3,0	0,4	-8,8	1,6	0,3	38,2	1,3
Otros alimentos	27,5	4,0	27,8	10,9	2,2	30,1	16,6
Bebidas	7,0	1,0	-15,8	0,5	0,1	34,9	6,6
Tabaco	0,0	0,0		0,0	0,0		0,0
Productos energéticos	0,5	0,1	140,6	0,5	0,1	-92,1	0,0
Petróleo y derivados	0,5	0,1	140,6	0,4	0,1	-93,8	0,1
Gas	0,0	0,0		0,0	0,0	46,5	0,0
Carbón y electricidad	0,0	0,0		0,1	0,0	-7,0	-0,1
Materias primas	11,2	1,6	-6,2	24,6	5,0	34,2	-13,4
Animales y vegetales	3,7	0,5	-39,2	10,2	2,1	-12,3	-6,5
Minerales	7,5	1,1	28,7	14,4	2,9	114,2	-7,0
Semimanufacturas no químicas	74,6	10,9	32,1	59,6	12,1	36,9	15,0
Metales no ferrosos	10,9	1,6	41,3	14,2	2,9	48,8	-3,3
Hierro y acero	20,3	3,0	23,4	31,4	6,4	71,0	-11,1
Papel	24,9	3,6	77,3	4,9	1,0	15,3	20,0
Prod. cerámicos y similares	6,7	1,0	17,4	1,2	0,2	-61,5	5,6
Otras semimanufacturas	11,7	1,7	-6,4	7,9	1,6	-5,1	3,8
Productos químicos	41,4	6,1	14,2	78,7	16,0	19,5	-37,3
Productos químicos orgánicos	0,7	0,1	55,6	6,2	1,3	53,3	-5,4
Productos químicos inorgánicos	0,5	0,1	109,3	3,7	0,8	145,1	-3,3
Medicamentos	2,1	0,3	17,7	1,3	0,3	9,4	0,8
Plásticos	26,7	3,9	1,0	20,9	4,3	21,8	5,9
Abonos	2,8	0,4	45,7	12,0	2,4	1.114,6	-9,2
Colorantes y curtientes	1,6	0,2	15,5	3,0	0,6	12,1	-1,4
Aceites esenciales y perfumados	0,4	0,1	45,2	1,3	0,3	26,9	-0,9
Otros productos químicos	6,6	1,0	77,5	30,3	6,2	-18,8	-23,7
Bienes de equipo	161,7	23,7	9,9	137,8	28,1	21,7	23,9
Maquinaria para la industria	54,2	7,9	-3,0	50,2	10,2	42,8	4,1
Maquinaria específica	10,7	1,6	-16,2	5,3	1,1	-8,3	5,4
Maquinaria de uso general	43,6	6,4	1,0	44,8	9,1	53,0	-1,3
Eq. oficina y telecomunicaciones	1,8	0,3	114,9	3,8	0,8	8,0	-2,0
Maq. Autom. datos y eq. oficina	0,7	0,1	68,7	0,3	0,1	-10,9	0,4
Equipos telecomunicaciones	1,1	0,2	163,1	3,5	0,7	10,0	-2,4
Material transporte	5,9	0,9	26,5	3,2	0,6	141,2	2,7
Ferroviario	2,4	0,3	-24,1	0,1	0,0	690,9	2,2
Carretera	3,3	0,5	114,4	3,0	0,6	134,0	0,3
Buques	0,2	0,0	5.140,6	0,0	0,0		0,2
Aeronaves	0,0	0,0		0,0	0,0		0,0
Otros bienes de equipo	99,7	14,6	16,4	80,6	16,4	10,1	19,1
Motores	2,1	0,3	-63,0	11,9	2,4	179,5	-9,8
Aparatos eléctricos	69,8	10,2	30,0	42,3	8,6	-8,4	27,5
Aparatos de precisión	1,9	0,3	30,6	8,4	1,7	2,1	-6,5
Resto bienes de equipo	25,9	3,8	4,5	18,0	3,7	23,8	7,9
Sector automóvil	282,9	41,4	-13,2	125,6	25,6	3,8	157,4
Automóviles y motos	180,1	26,4	-24,6	2,0	0,4	-21,7	178,1
Componentes del automóvil	102,8	15,0	18,1	123,5	25,2	4,4	-20,7
Bienes de consumo duradero	12,9	1,9	58,1	7,2	1,5	58,3	5,7
Electrodomésticos	5,8	0,8	107,1	1,0	0,2	-26,8	4,8
Electrónica de consumo	0,0	0,0		0,0	0,0	289,2	0,0
Muebles	4,8	0,7	15,6	6,1	1,2	108,2	-1,3
Otros bienes de consumo duradero	2,3	0,3	89,4	0,1	0,0	-72,8	2,2
Manufacturas de consumo	9,4	1,4	19,1	13,1	2,7	11,0	-3,7
Textiles	2,7	0,4	6,8	6,2	1,3	-10,0	-3,5
Confección	0,6	0,1	-6,9	2,7	0,6	-29,7	-2,1
Calzado	0,4	0,1	48,8	1,1	0,2	-19,9	-0,7
Juguetes	0,8	0,1	212,2	0,9	0,2	19,0	0,0
Otras manufacturas de consumo	5,5	0,8	13,3	5,0	1,0	74,2	0,5
Otras mercancías	0,8	0,1	13,8	0,2	0,0	-35,4	0,6
TOTAL	683,4	100,0	-2,0	491,1	100,0	14,9	192,3

Datos provisionales. A efectos de cálculo, la variación interanual, se hace con los datos provisionales del año anterior

Fuente: S. G de Estudios y Evaluación de Instrumentos de Política Comercial del Ministerio de Industria, Comercio y Turismo, a partir de datos del Departamento de Aduanas e I.I.E.E. de la Agencia Tributaria

NAVARRA

COMERCIO EXTERIOR POR ÁREAS GEOGRÁFICAS (enero 2022)

Área Geográfica	EXPORTACIONES			IMPORTACIONES			SALDO Millones €
	Millones €	% total	tva (%)	Millones €	% total	tva (%)	
EUROPA	560,6	82,0	1,2	393,0	80,0	15,5	167,6
UNION EUROPEA	497,1	72,7	5,4	363,2	73,9	11,6	133,9
ZONA EURO	428,3	62,7	4,4	277,3	56,5	14,1	151,1
Alemania	111,1	16,3	24,8	126,4	25,7	5,2	-15,3
Austria	6,7	1,0	23,9	4,2	0,9	27,3	2,4
Bélgica	15,3	2,2	31,4	11,3	2,3	7,8	4,0
Chipre	0,3	0,0	74,8	0,2	0,0	-1,4	0,1
Eslovaquia	4,4	0,6	-16,3	3,8	0,8	-8,6	0,6
Eslovenia	2,1	0,3	-17,1	0,9	0,2	-49,3	1,3
Estonia	0,2	0,0	-82,8	0,1	0,0	-40,8	0,0
Finlandia	2,4	0,4	-47,5	0,6	0,1	-10,9	1,8
Francia	130,3	19,1	-1,8	51,7	10,5	20,5	78,6
Grecia	4,4	0,6	-70,6	0,4	0,1	36,7	4,0
Irlanda	4,0	0,6	9,1	1,6	0,3	18,2	2,4
Italia	80,5	11,8	-0,7	23,8	4,9	-0,2	56,7
Letonia	1,0	0,1	46,1	0,1	0,0	68,3	0,9
Lituania	5,0	0,7	53,1	0,7	0,1	-8,5	4,3
Luxemburgo	1,5	0,2	-20,9	1,4	0,3	129,3	0,1
Malta	0,3	0,0	25,3	0,0	0,0	2.044,1	0,3
Países Bajos	20,7	3,0	60,7	19,9	4,1	20,8	0,8
Portugal	38,1	5,6	-3,4	30,1	6,1	90,7	8,0
RESTO UE (*)	68,8	10,1	11,8	85,9	17,5	4,2	-17,1
Bulgaria	1,3	0,2	16,1	1,6	0,3	10,8	-0,2
Croacia	0,5	0,1	24,6	0,2	0,1	165,7	0,2
Dinamarca	8,6	1,3	12,6	2,5	0,5	-49,2	6,1
Hungría	9,2	1,3	22,2	11,9	2,4	29,7	-2,7
Polonia	19,0	2,8	21,6	18,6	3,8	13,1	0,4
República Checa	14,7	2,2	-8,5	40,4	8,2	-2,7	-25,7
Rumanía	7,6	1,1	71,3	5,9	1,2	31,8	1,7
Suecia	7,7	1,1	-10,2	2,3	0,5	-36,8	5,4
RESTO EUROPA	63,5	9,3	-22,8	29,8	6,1	102,8	33,7
Noruega	3,0	0,4	48,3	1,9	0,4	132,5	1,0
Reino Unido	37,6	5,5	22,5	5,0	1,0	45,4	32,6
Rusia	4,4	0,6	21,1	11,7	2,4	487,2	-7,3
Suiza	8,0	1,2	-38,7	1,7	0,3	42,7	6,3
Turquía	5,6	0,8	-74,7	6,8	1,4	57,7	-12
AMÉRICA	42,6	6,2	-33,0	14,1	2,9	-40,5	28,6
AMÉRICA DEL NORTE	19,0	2,8	-14,5	6,5	1,3	-43,1	12,5
Canadá	1,4	0,2	10,3	0,6	0,1	-35,6	0,8
Estados Unidos	17,6	2,6	-16,0	5,1	1,0	-49,3	12,4
AMÉRICA LATINA	23,0	3,4	-44,6	7,5	1,5	-38,3	15,4
Argentina	1,4	0,2	33,4	0,5	0,1	20,3	0,9
Brasil	4,1	0,6	-29,9	1,1	0,2	-32,4	3,0
Chile	2,0	0,3	-90,3	0,3	0,1	-24,3	1,7
México	8,7	1,3	-16,1	1,1	0,2	-44,8	7,6
Perú	0,6	0,1	-22,8	4,2	0,9	-37,7	-3,6
RESTO DE AMÉRICA	0,7	0,1	4.843,0	0,0	0,0	17.696,5	0,7
ASIA	27,8	4,1	-12,6	66,2	13,5	38,8	-38,5
ASIA (exc. Oriente Medio)	20,7	3,0	-6,9	64,6	13,2	38,2	-43,9
China	7,2	1,1	55,0	38,7	7,9	25,6	-31,5
Corea del Sur	0,9	0,1	-15,8	3,1	0,6	12,8	-2,1
Hong-Kong, China	0,6	0,1	11,4	0,1	0,0	-77,2	0,5
India	4,5	0,7	76,7	7,1	1,4	117,1	-2,6
Indonesia	0,2	0,0	-46,9	0,2	0,0	-3,7	0,0
Japón	1,8	0,3	-78,3	6,4	1,3	221,9	-4,6
Singapur	0,1	0,0	-48,9	0,5	0,1	122,12	-0,4
Taiwán	1,5	0,2	466,8	5,8	1,2	94,3	-4,3
Vietnam	0,1	0,0	-92,5	0,6	0,1	-67,5	-0,5
ORIENTE MEDIO	7,0	1,0	-26,1	1,6	0,3	68,5	5,4
Arabia Saudí	2,3	0,3	55,5	0,0	0,0	57,0	2,2
Emiratos Árabes Unidos	1,5	0,2	-28,4	0,3	0,1	70,4	1,1
ÁFRICA	45,8	6,7	41,1	17,8	3,6	12,8	28,0
Argelia	1,4	0,2	-30,7	0,8	0,2	517.158,2	0,6
Egipto	3,2	0,5	97,0	0,2	0,0	9,1	3,0
Marruecos	17,8	2,6	178,4	14,0	2,8	19,5	3,8
Nigeria	0,3	0,0	-41,4	0,0	0,0	-100,0	0,3
Sudáfrica	21,6	3,2	81,4	0,6	0,1	-37,8	21,0
OCEANÍA	6,6	1,0	-57,2	0,1	0,0	-56,4	6,6
Australia	6,1	0,9	-57,4	0,0	0,0	450,3	6,0
OTROS (**)	0,0	0,0	373,2	0,0	0,0	115,6	0,0
TOTAL MUNDIAL	683,4	100,0	-2,0	491,1	100,0	14,9	192,3

Datos provisionales. A efectos de cálculo, la variación interanual, se hace con los datos provisionales del año anterior

(*) El total Resto UE es superior a la suma de los EE.MM., porque incluye operaciones de "avituallamiento intracomunitario" y de "pesca en altura en otro estado comunitario". (**) Fundamentalmente avituallamiento extracomunitario

Fuente: S. G de Estudios y Evaluación de Instrumentos de Política Comercial del Ministerio de Industria, Comercio y Turismo, a partir de datos del Departamento de Aduanas e I.E.E. de la Agencia Tributaria

Cuadro 1: Principales magnitudes mensuales de Navarra, Comunidad Foral de

PERIODO	EXPORTACIONES			IMPORTACIONES			SALDO	COBERTURA
	Millones €	tvm (%)	tva (%)	Millones €	tvm (%)	tva (%)		
2013 (Ene)	561,5	20,1	-1,1	324,9	17,5	-26,2	236,6	172,8
2014 (Ene)	612,2	33,7	9,0	332,4	11,8	2,3	279,8	184,2
2015 (Ene)	659,8	20,7	7,8	343,5	20,5	3,3	316,3	192,1
2016 (Ene)	596,2	1,0	-9,7	346,8	5,4	1,0	249,3	171,9
2017 (Ene)	664,8	18,0	11,5	378,8	23,5	9,2	286,0	175,5
2018 (Ene)	701,7	19,5	5,6	387,0	13,2	2,2	314,7	181,3
2019 (Ene)	834,7	37,0	18,9	415,3	25,7	7,3	419,4	201,0
2020 (Ene)	820,0	11,2	-1,8	440,7	5,0	6,1	379,4	186,1
2021 (Ene)*	697,4	2,2	-11,6	427,4	9,8	1,9	270,0	163,2
2022 (Ene)*	683,4	0,7	-2,0	491,1	9,7	14,9	192,3	139,2

* Datos provisionales. A efectos de cálculo, la variación interanual, se hace con los datos provisionales del año anterior

Gráfico 2: Exportaciones de la Comunidad Foral de Navarra (% sobre total)

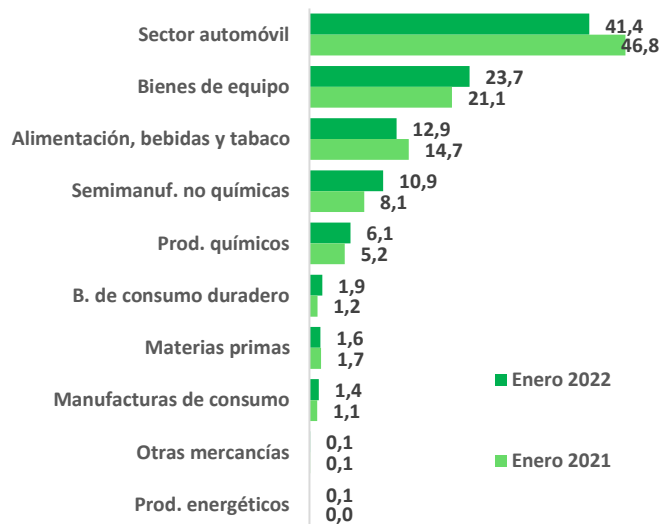


Gráfico 3: Importaciones de la Comunidad Foral de Navarra (% sobre total)



Gráfico 4: Exportaciones de la Comunidad Foral de Navarra por áreas (% sobre total)

