



MINISTERIO DE ECONOMÍA,
COMERCIO Y EMPRESA

SECRETARÍA DE ESTADO DE
COMERCIO

DIRECCIÓN TERRITORIAL DE
COMERCIO EN NAVARRA

INFORME MENSUAL DE COMERCIO EXTERIOR DE NAVARRA

MARZO DE 2024

CORREOELECTRÓNICO:
pamplona@comercio.mineco.es

Paseo de Sarasate 1, 3^a
31002 PAMPLONA
TFNO.: 948 203708
FAX: 948 226276

RESUMEN EJECUTIVO

En este informe se ofrecen los principales resultados del comercio exterior de la Comunidad Foral de Navarra en el pasado mes de marzo y en el acumulado de enero a marzo de 2024. Para ello la Dirección Territorial de Comercio en Navarra utiliza la información de la Estadística de Comercio Exterior, que elabora la S. G. Estudios y Evaluación de Instrumentos de Política Comercial de la Secretaría de Estado de Comercio con datos del Departamento de Aduanas e Impuestos Especiales de la Agencia Estatal de la Administración Tributaria.

Los datos que se publican en este informe son provisionales, y como tales, pueden estar sujetos a una posterior revisión, una vez que se publiquen los correspondientes datos definitivos. A efectos de analizar la evolución reciente de las series y para mantener la coherencia de las mismas, las comparaciones se realizan entre datos que sean de la misma naturaleza. En este sentido, las tasas de variación interanual de los datos mensuales provisionales se calculan respecto a los datos provisionales del mismo mes del año anterior.

1 Resultados generales

1.1 Marzo de 2024

Exportaciones

En el mes de marzo, las **exportaciones** de mercancías de la Comunidad Foral de Navarra **se redujeron un 4,7 %** interanual con respecto a marzo de 2023, alcanzando los **946,7** millones de euros. Respecto a febrero, disminuyeron un 3,4%.

Representa el **3,0 % del total** de las exportaciones españolas en el mes, cuyo valor ha sido de **31.450,5** millones, un 19,2 % menos que en marzo de 2023.

Importaciones

Las **importaciones** de la Comunidad Foral en marzo de 2024 (**554,7** millones de euros) **se redujeron un 18,6 %** interanual. Asimismo, decrecieron un 14% intermensualmente.

En el ámbito español el valor de las importaciones de bienes ha retrocedido un **14,4 %** interanual arrojando la cifra de **33.476,7** millones de euros.

La **participación** navarra en el total de las importaciones españolas ha sido en marzo del **1,7 %**.

Saldo comercial

La CF de Navarra registró en marzo de 2024 un **superávit de 392,0** millones de euros (en marzo de 2023 fue de 312,1). En el conjunto de España el saldo en marzo ha sido de 2.026,2 millones de euros en negativo (157,7 en negativo en marzo de 2023). La tasa de cobertura en Navarra se situó en el **170,7 %**, 24,9 puntos porcentuales más que en marzo de 2023.

1.2 Enero - marzo de 2024

Exportaciones

Las exportaciones de mercancías de la Comunidad Foral de Navarra **subieron un 4,5 %** en el período enero-marzo de 2024 alcanzando los **2.790,3 millones** de euros. Representa el 3,0 % del total de las exportaciones españolas en el período, cuyo valor ha sido de 93.429,5 millones, un 9,0 % menos que en el mismo período de 2023.

Importaciones

Las importaciones (**1.736,5 millones** de euros) **retrocedieron un 6,4 %** interanual. En el ámbito español el valor de las importaciones de bienes disminuye un 7,1 % interanual arrojando la cifra de 101.534,6 millones de euros.

La participación navarra en el total de las importaciones españolas ha sido del 1,7 %.

Saldo comercial

La CF de Navarra registró de enero a marzo de 2024 un **superávit de 1.053,8 millones** de euros (814,6 en el mismo periodo de 2023). En el conjunto de España el saldo retrocedió de 6.578,3 millones de euros de déficit en el periodo en 2023 a 8.105,1 millones en negativo en 2024. La tasa de cobertura se situó en Navarra en el 160,7 %, 16,8 puntos porcentuales más que la de 2023.

2. Análisis Sectorial

2.1. Marzo de 2024

Exportaciones

En cuanto a la estructura sectorial del comercio exterior navarro el sector del **automóvil** ocupa el primer lugar en el mes con un **38,3 %** en valor del total de exportaciones y un incremento interanual del 2,7 % del valor de sus ventas al exterior; le sigue el sector de **bienes de equipo** con una participación en las exportaciones navarras del **26,2 %** en marzo y a pesar de sufrir un retroceso interanual del 1,5 %; las ventas al exterior del sector de **alimentación** ocupa el tercer puesto con una participación del **15,3 %** del total del valor de las exportaciones de bienes en el mes a pesar de retroceder un 20,4 % interanual.

Importaciones

El sector de **automoción** representa el **32,2 %** de las importaciones de Navarra en marzo (31,9 % de componentes); le sigue el sector de los bienes **de equipo** con un **29,3 %** de las compras; el tercer lugar lo ocupa el sector de **alimentación** con un 11,3 % del total. La evolución interanual de estas compras a sido de incremento del 12,0 % en automoción y retroceso del 19,4 % y del 33,6 % en bienes de equipo y alimentación respectivamente.

2.2. Enero - marzo de 2024

Exportaciones

De enero a marzo el sector de **automoción** se mantiene en primer lugar con un **41,7 %** en valor del total de exportaciones con un aumento en el valor de sus ventas de un 19,1 % con respecto al mismo período

de 2023; le sigue el sector de **bienes de equipo** con una participación en las exportaciones navarras del **22,8 %** en el período y un retroceso interanual del 5,3 %; en tercer lugar se coloca el sector de **alimentación y bebidas** con una participación del **15,7 %** del total de las exportaciones de bienes de enero a marzo (un 3,3 % menos interanual).

Importaciones

El sector del **automóvil** representa el **30,0 %** de las importaciones de bienes (un 21,6 % de incremento interanual) y el de **bienes de equipo** representa **29,3 %** (un **0,3 %** más que en el mismo período de 2023); en tercer lugar se sitúa el sector de **alimentación** que alcanza un 11,8 % del total de compras a pesar de retroceder un 23,7 % el valor de sus importaciones en el período; le siguen los **productos químicos** con un **10,6 %** del total y un retroceso del 30,1 %.

3. Análisis Geográfico

3.1 marzo de 2024

Exportaciones

En cuanto a la distribución geográfica de las exportaciones navarras, en el mes de marzo se observan incrementos de ventas a Asia y Oceanía, retrocesos en las ventas al resto de continentes.

Las exportaciones de la Comunidad Foral de Navarra a la **UE** retrocedieron en tasas interanuales un 3,7 %, (4,2 % menos a la **zona euro**) y las dirigidas al **resto de Europa** se incrementaron un 3,6 % destacando los incrementos de las ventas a Turquía y Suiza. Las expediciones navarras intracomunitarias concentraron en el mes de marzo el 71,4 % del total de exportaciones siendo **Francia** (17,0 %) y **Alemania** (15,7 %) los principales clientes. En el **resto de Europa** el mejor cliente ha sido **Reino Unido** con un 4,0 % de cuota sobre el total a pesar de sufrir un retroceso interanual del 24,0 %.

Las exportaciones al continente americano retroceden en marzo un 25,6 %. Las destinadas a América del Norte lo hacen en un 45,9 %. **Estados Unidos** sitúa su cuota en el 3,7 % del total de exportaciones de bienes de Navarra en el mes.

Las ventas a América Latina se incrementan un 9,2 % en valor interanual en marzo con crecimientos en las ventas a Chile, Perú Argentina y Brasil y retrocesos en las ventas a México (4,5 % menos interanual).

Las exportaciones a **Asia** crecen en marzo un 13,3 % interanual, destacando los incrementos de ventas a India, Corea del Sur, Vietnam o China. Las ventas a Oriente Medio retroceden un 11,0 % interanual.

Las ventas a **África** caen un 20,3 % en marzo con retrocesos en las ventas a Marruecos, Egipto o Argelia e incrementos de las ventas a Nigeria o Sudáfrica (mejor cliente del continente).

Las ventas de bienes dirigidas a **Oceanía** crecen un 198,8 % con respecto a marzo de 2023.

Importaciones

La **Unión Europea** ha sido en el mes el primer proveedor de Navarra con un 75,0 % del total destacando **Alemania** con un 26,6 % del total y **Francia** con un 10,0 % del total. En marzo las importaciones de **Asia** representan el 12,8 % del total (**China** el 9,8 %), las de América representan el 2,7 % del total (**Estados Unidos** el 1,2 %) y las de África el 5,9 % (**Marruecos** el 4,3 %).

Saldo comercial

El saldo de la balanza comercial de Navarra es positivo en marzo con todos los continentes excepto con Asia por 42,4 millones en negativo.

3.2 Enero - Marzo de 2024

Exportaciones

Las exportaciones de Navarra dirigidas a la **UE** en enero-marzo de 2024 (71,8 % del total) aumentaron un 3,7 % respecto al mismo trimestre del año anterior. En el caso de las ventas a la **zona euro** (62,7 % del total) el incremento ha sido del 8,1 %, siendo **Francia** (18,4 %), **Alemania** (16,2 %) e **Italia** (11,4 %) los principales clientes.

Las ventas al resto de Europa (8,7 % del total) crecieron un 6,0 % siendo el mejor cliente **Reino Unido** con un 4,0 % del total.

Las exportaciones a **América del Norte** retroceden un 19,3 % interanual en el primer trimestre de 2024; las dirigidas a **Estados Unidos** lo hacen en 22,8 % que sitúan su cuota en el 3,7 % sobre el total de exportaciones navarras.

Las ventas a **América Latina** se incrementan un 29,1 % interanual.

Las exportaciones a **Asia** se incrementan un 40,9 % con respecto al mismo período del año anterior. Las ventas a **Oriente Medio** lo hacen en un 43,8 %.

Las ventas a **África** caen un 33,1 % interanual con caídas a los principales países excepto Sudáfrica (incremento del 11,6 % interanual)

Las ventas a **Oceanía** crecen un 228,7 % interanual (un 258,3 % las de Australia)

Importaciones

La **Unión Europea** es el primer proveedor de Navarra con un 75,4 % del total, destacando **Alemania** con un 27,7 % del total y **Francia** con un 10,1 % del total en el trimestre.

Las compras al **continente americano** retroceden un 23,9 % interanual y representan un 3,1 % del total.

Las importaciones de **Asia** caen un 10,7% interanual de enero a marzo y representan el 11,4 % del total (**China** un 8,3 %).

Las compras a **África** crecen en el período un 13,7 % y sitúan su cuota en un 5,8 % del total (**Marruecos** el 4,3 %).

Saldo comercial

El saldo de la balanza comercial de Navarra en el período es positivo con todos los Continentes excepto con Asia por 99,7 millones en negativo.

Apéndice Estadístico

Pág. 7 Balanza Comercial en Marzo y período Enero – Marzo de 2024

Pág. 8 Comercio Exterior por Comunidades Autónomas en Marzo y en período Enero- Marzo de 2024

Pág. 9 Comercio Exterior de Navarra en marzo de 2024. Desglose por Sectores Económicos

Pág. 10 Comercio Exterior de Navarra en Enero – marzo de 2024. Desglose por Sectores Económicos

Pág. 11 Comercio Exterior de Navarra en marzo de 2024. Desglose por Áreas Geográficas

Pág. 12 Comercio Exterior de Navarra en Enero – marzo de 2024. Desglose por Áreas Geográficas

Pág.13 y 14 Gráficos

Comercio exterior. Principales magnitudes (Marzo 2024)

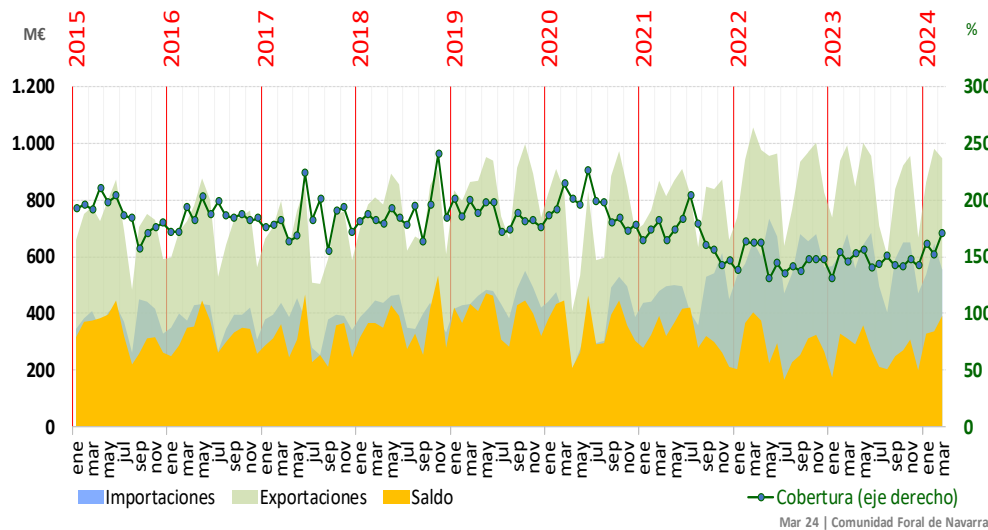
PERÍODO	EXPORTACIONES		IMPORTACIONES		SALDO	COBERTURA
	millones €	% var. igual período anterior	millones €	% var. igual período anterior		
ESPAÑA	31.450,5	-19,2	33.476,7	-14,4	-2.026,2	93,9
Navarra	946,7	-4,7	554,7	-18,6	392,0	170,7

Comercio exterior. Principales magnitudes (Enero - Marzo 2024)

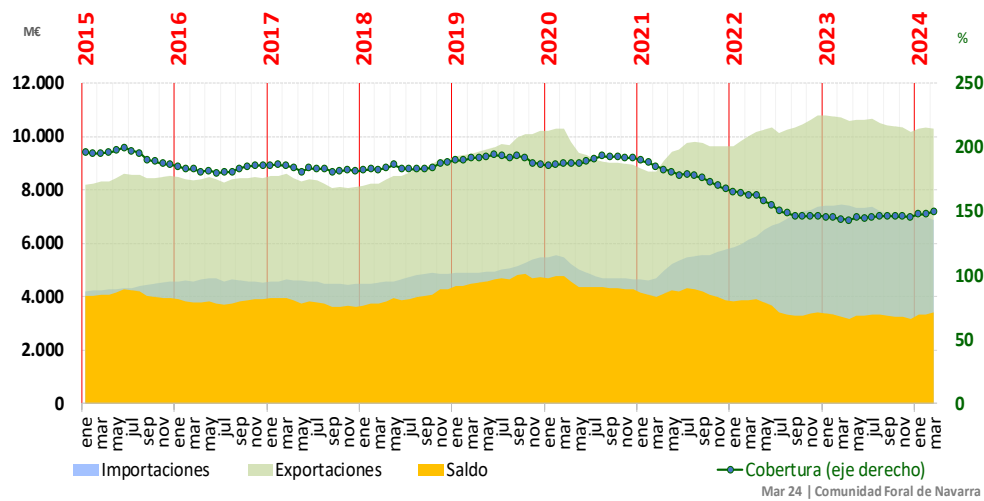
PERÍODO	EXPORTACIONES		IMPORTACIONES		SALDO	COBERTURA
	millones €	% var. igual período anterior	millones €	% var. igual período anterior		
ESPAÑA	93.429,5	-9,0	101.534,6	-7,1	-8.105,1	92,0
Navarra	2.790,3	4,5	1.736,5	-6,4	1.053,8	160,7

Datos provisionales. A efectos de cálculo, la variación interanual, se hace con los datos provisionales del año anterior
 Fuente: la S. G. Estudios y Evaluación de Instrumentos de Política Comercial de la Secretaría de Estado de Comercio, a partir de datos del Departamento de Aduanas e II.EE. de la Agencia Tributaria

Comercio exterior de mercancías (mensual)



Comercio exterior de mercancías (acumulado a 12 meses)



COMERCIO EXTERIOR DE MERCANCIAS. DESGLOSE POR CC.AA.								
Marzo 2024								
Datos provisionales en millones de euros	EXPORTACIONES			IMPORTACIONES			SALDO	
	Millones €	% total	tva (%)	Millones €	% total	tva (%)	Mar 24	Mar 23
TOTAL	31.450,5	100,0	-19,2	33.476,7	100,0	-14,4	-2.026,2	-157,7
ANDALUCÍA	3.474,7	11,0	-12,3	3.200,2	9,6	-6,8	274,4	531,0
ARAGÓN	1.428,6	4,5	-8,6	1.302,3	3,9	-31,5	126,3	-338,6
ASTURIAS, PRINCIPADO DE	523,0	1,7	-11,9	434,3	1,3	-25,3	88,7	12,3
BALEARIS, ILLES	165,0	0,5	-12,5	142,9	0,4	8,6	22,2	57,1
CANARIAS	208,0	0,7	-11,9	325,3	1,0	-16,9	-117,3	-155,5
CANTABRIA	280,0	0,9	-11,2	196,6	0,6	-18,8	83,4	73,4
CASTILLA Y LEÓN	1.506,2	4,8	-0,4	1.336,9	4,0	-7,3	169,3	70,5
CASTILLA - LA MANCHA	852,7	2,7	-8,0	1.242,3	3,7	-12,0	-389,6	-485,3
CATALUÑA	8.259,3	26,3	-20,4	8.993,5	26,9	-12,6	-734,2	94,6
COMUNITAT VALENCIANA	3.296,1	10,5	-13,4	2.980,5	8,9	-6,6	315,6	616,9
EXTREMADURA	265,7	0,8	9,0	175,8	0,5	-9,7	89,9	49,0
GALICIA	2.453,1	7,8	-18,7	1.720,5	5,1	-3,0	732,6	1.244,7
MADRID	3.490,2	11,1	-41,6	7.222,4	21,6	-21,1	-3.732,1	-3.183,4
MURCIA	1.150,6	3,7	-17,8	1.074,1	3,2	-16,7	76,5	110,4
NAVARRA	946,7	3,0	-4,7	554,7	1,7	-18,6	392,0	312,1
PAÍS VASCO	2.528,5	8,0	-23,7	2.129,8	6,4	-17,1	398,7	741,3
RIOJA, LA	207,9	0,7	-8,7	153,9	0,5	-10,3	54,0	55,9
CEUTA	0,9	0,0	-7,4	31,7	0,1	16,5	-30,8	-26,3
MELILLA	0,2	0,0	-67,5	2,4	0,0	1,5	-2,2	-1,8

COMERCIO EXTERIOR DE MERCANCIAS. DESGLOSE POR CC.AA.								
Enero - Marzo 2024								
Datos provisionales en millones de euros	EXPORTACIONES			IMPORTACIONES			SALDO	
	Millones €	% total	tva (%)	Millones €	% total	tva (%)	Ene-mar 24	Ene-mar 23
TOTAL	93.429,5	100,0	-9,0	101.534,6	100,0	-7,1	-8.105,1	-6.578,3
ANDALUCÍA	10.483,5	11,2	1,0	10.019,0	9,9	-6,7	464,5	-362,7
ARAGÓN	4.435,7	4,7	2,6	4.315,5	4,3	-8,7	120,1	-405,4
ASTURIAS, PRINCIPADO DE	1.419,2	1,5	-16,3	1.180,8	1,2	-26,1	238,4	97,9
BALEARIS, ILLES	463,3	0,5	-32,6	387,9	0,4	-9,1	75,4	260,4
CANARIAS	652,3	0,7	1,3	949,8	0,9	-6,2	-297,5	-368,6
CANTABRIA	820,5	0,9	-4,2	652,1	0,6	-7,6	168,4	151,1
CASTILLA Y LEÓN	4.477,6	4,8	11,4	4.050,6	4,0	6,5	427,0	215,5
CASTILLA - LA MANCHA	2.471,8	2,6	-1,2	4.072,0	4,0	11,2	-1.600,3	-1.159,9
CATALUÑA	24.249,9	26,0	-9,3	26.426,1	26,0	-9,0	-2.176,2	-2.306,6
COMUNITAT VALENCIANA	9.666,6	10,3	-8,2	8.477,6	8,3	-5,3	1.189,0	1.584,6
EXTREMADURA	780,7	0,8	16,0	541,9	0,5	-5,4	238,7	100,2
GALICIA	7.233,7	7,7	-1,1	5.061,1	5,0	-3,8	2.172,6	2.055,8
MADRID	10.782,2	11,5	-31,0	22.257,9	21,9	-10,7	-11.475,7	-9.287,4
MURCIA	3.390,9	3,6	-8,2	3.574,8	3,5	-3,9	-183,9	-29,1
NAVARRA	2.790,3	3,0	4,5	1.736,5	1,7	-6,4	1.053,8	814,6
PAÍS VASCO	7.528,0	8,1	-15,9	6.504,4	6,4	-8,7	1.023,7	1.827,3
RIOJA, LA	592,4	0,6	-1,2	396,5	0,4	-17,1	195,9	121,3
CEUTA	3,1	0,0	-27,7	191,7	0,2	109,0	-188,6	-87,5
MELILLA	0,9	0,0	-18,0	10,0	0,0	-3,1	-9,1	-9,2

Datos provisionales. A efectos de cálculo, la variación interanual, se hace con los datos provisionales de 2023

Fuente: la S. G. Estudios y Evaluación de Instrumentos de Política Comercial de la Secretaría de Estado de Comercio, a partir de datos del Departamento de Aduanas e II.EE. de la Agencia Tributaria

COMERCIO EXTERIOR DE MERCANCÍAS POR SECTORES ECONÓMICOS (SEC)

Periodo: Marzo 2024

Sectores Económicos	EXPORTACIONES			IMPORTACIONES			SALDO(M€)	
	Miil. €	% total	tva (%)	Miil. €	% total	tva(%)	2024	2023
Alimentación, bebidas y tabaco	145,1	15,3	-20,4	62,5	11,3	-33,6	82,6	88,0
Productos cárnicos	20,8	2,2	0,2	6,9	1,2	-6,4	14,0	13,5
Productos pesqueros	3,4	0,4	14,4	5,0	0,9	-26,8	-1,6	-3,9
Frutas, hortalizas y legumbres	69,4	7,3	-6,7	24,7	4,5	1,1	44,7	50,0
Aceites y grasas	2,2	0,2	-76,6	2,1	0,4	-84,7	0,1	-4,2
Azúcar, café y cacao	1,5	0,2	1,0	3,5	0,6	-26,1	-2,0	-3,2
Lácteos y huevos	5,4	0,6	-12,1	2,8	0,5	-2,0	2,6	3,3
Otros alimentos	31,4	3,3	-40,2	16,9	3,0	-47,6	14,5	20,3
Cereales	1,5	0,2	-56,1	8,4	1,5	-67,0	-6,9	-22,1
Preparados alimenticios	26,2	2,8	-1,5	5,6	1,0	14,5	20,6	21,7
Semillas y frutos oleaginosos	1,1	0,1	-94,2	1,5	0,3	238,6	-0,4	19,1
Pensos animales	2,6	0,3	-13,0	1,4	0,2	-2,2	1,2	1,6
Bebidas	10,9	1,2	-25,2	0,7	0,1	-71,5	10,3	12,3
Tabacos	-	-	-	-	-	-	-	-
Productos energéticos	0,8	0,1	-0,6	0,4	0,1	-95,0	0,4	-7,0
Petróleo y derivados	0,8	0,1	-1,1	0,3	0,1	-95,7	0,4	-6,9
Gas	-	-	-	0,0	0,0	230,6	0,0	0,0
Carbón y electricidad	0,0	0,0	-	0,1	0,0	-36,0	0,0	-0,1
Carbón	0,0	0,0	-	0,1	0,0	-36,0	0,0	-0,1
Corriente eléctrica	-	-	-	-	-	-	-	-
Materias primas	18,1	1,9	-13,1	22,5	4,1	-31,7	-4,4	-12,1
Animales y vegetales	7,8	0,8	-15,0	15,8	2,8	-5,9	-8,0	-7,6
Minerales	10,3	1,1	-11,6	6,7	1,2	-58,4	3,6	-4,5
Semimanufacturas no químicas	100,8	10,7	3,3	53,3	9,6	-18,4	47,5	32,3
Metales no ferrosos	11,3	1,2	-24,7	11,2	2,0	-32,6	0,1	-1,6
Hierro y acero	40,2	4,2	44,0	22,3	4,0	-18,6	17,9	0,6
Papel	23,7	2,5	12,2	5,9	1,1	-6,9	17,8	14,8
Productos cerámicos y similares	8,8	0,9	-8,6	3,5	0,6	-23,2	5,4	5,1
Otras semimanufacturas no químicas	16,8	1,8	-29,7	10,5	1,9	0,3	6,3	13,5
Cal y cemento	2,4	0,3	-29,0	0,2	0,0	37,9	2,2	3,3
Vidrio	6,2	0,7	-25,7	3,0	0,5	-9,7	3,2	5,0
Neumáticos y cámaras	0,0	0,0	-32,6	0,1	0,0	-32,9	-0,1	-0,1
Resto de otras semimanufacturas	8,2	0,9	-32,6	7,2	1,3	5,2	1,0	5,3
Productos químicos	48,4	5,1	-16,6	51,0	9,2	-46,3	-2,6	-36,9
Productos químicos orgánicos	0,6	0,1	-45,1	4,1	0,7	-16,6	-3,5	-3,9
Productos químicos inorgánicos	0,4	0,0	-58,6	3,0	0,5	-29,3	-2,6	-3,3
Medicamentos	3,7	0,4	-44,2	2,4	0,4	-41,4	1,3	2,6
Plásticos	32,5	3,4	-15,2	24,7	4,4	-16,8	7,9	8,7
Abonos	2,8	0,3	29,0	1,0	0,2	-44,2	1,9	0,5
Colorantes y curtiembres	1,8	0,2	4,3	2,4	0,4	-34,8	-0,7	-2,0
Aceites esenciales y perfumados	1,8	0,2	3,8	1,1	0,2	-24,2	0,6	0,2
Otros productos químicos	4,7	0,5	-11,0	12,2	2,2	-72,9	-7,5	-39,8
Bienes de equipo	248,0	26,2	-1,5	162,3	29,3	-19,4	85,7	50,3
Maquinaria para la industria	72,8	7,7	-19,1	51,0	9,2	-15,9	21,8	29,3
Maquinaria específica	22,0	2,3	29,8	10,0	1,8	-5,9	12,0	6,3
Maquinaria agrícola	5,2	0,5	47,8	3,1	0,6	14,3	2,1	0,8
Maquinaria de obras públicas	0,6	0,1	-63,6	0,4	0,1	-88,3	0,2	-1,4
Maquinaria textil	0,0	0,0	1.780,0	0,0	0,0	0,2	0,0	0,0
Maquinaria para trabajar metal	2,1	0,2	-3,3	1,4	0,2	46,1	0,8	1,3
Otra maquinaria específica	14,1	1,5	46,9	5,2	0,9	30,7	8,9	5,6
Maquinaria de uso general	50,8	5,4	-30,5	41,1	7,4	-18,1	9,8	23,0
Equipos de oficina y telecomunicaciones	2,0	0,2	50,2	8,2	1,5	-63,2	-6,1	-20,9
Maq. de automat. de datos y eq. de	1,4	0,1	128,2	0,6	0,1	-58,7	0,8	-0,8
Equipos de oficina	1,0	0,1	95,7	0,1	0,0	-54,4	0,9	0,3
Maquinaria de automatización de datos	1,4	0,1	128,2	0,6	0,1	-58,7	0,8	-0,8
Equipos telecomunicaciones	0,6	0,1	-13,7	7,6	1,4	-63,6	-6,9	-20,1
Material transporte	7,3	0,8	-52,2	1,9	0,3	-58,5	5,5	10,9
Ferroviario	0,8	0,1	-89,0	0,3	0,0	7,2	0,6	7,3
Carretera	6,5	0,7	9,5	1,6	0,3	-62,8	4,9	1,7
Buques	-	-	-	0,0	0,0	63,1	0,0	0,0
Aeronaves	-	-	-100,0	0,0	0,0	6.954,9	0,0	1,9
Otros bienes de equipo	165,8	17,5	14,3	101,2	18,3	-11,2	64,6	31,0
Motores	23,5	2,5	1.264,0	2,8	0,5	-31,7	20,7	-2,4
Aparatos eléctricos	103,3	10,9	14,0	71,1	12,8	-3,4	32,2	17,0
Aparatos de precisión	2,0	0,2	-31,1	6,1	1,1	-39,1	-4,1	-7,1
Resto bienes de equipo	37,0	3,9	-25,7	21,3	3,8	-19,2	15,7	23,5
Sector automóvil	362,7	38,3	2,7	178,4	32,2	12,0	184,3	193,9
Automóviles y motos	241,1	25,5	6,5	1,7	0,3	-54,2	239,4	222,7
Componentes del automóvil	121,6	12,8	-4,1	176,7	31,9	13,5	-55,1	-28,9
Bienes de consumo duradero	11,7	1,2	7,5	9,8	1,8	-0,4	1,9	1,0
Electrodomésticos	3,7	0,4	49,3	1,0	0,2	12,3	2,6	1,5
Electrónica de consumo	0,0	0,0	874,4	0,0	0,0	-89,2	0,0	-0,1
Muebles	6,4	0,7	10,0	8,4	1,5	-2,0	-1,9	-2,7
Otros bienes de consumo duradero	1,5	0,2	-40,3	0,4	0,1	36,7	1,1	2,2
Manufacturas de consumo	10,1	1,1	-36,3	14,3	2,6	-8,1	-4,2	0,2
Textiles	3,1	0,3	-37,6	7,1	1,3	-15,9	-4,0	-3,4
Confección	0,8	0,1	-54,3	3,4	0,6	-26,9	-2,7	-3,0
Fibras textiles	0,0	0,0	-12,7	0,2	0,0	-61,8	-0,1	-0,4
Hilados	0,0	0,0	106,4	0,1	0,0	-33,8	-0,1	-0,1
Tejidos	0,1	0,0	12,1	1,8	0,3	-6,1	-1,8	-1,9
Resto de textiles	2,3	0,2	-30,5	1,6	0,3	24,8	0,7	2,0
Calzado	0,5	0,1	-13,6	0,7	0,1	-50,7	-0,2	-0,8
Juguets	0,6	0,1	8,9	1,5	0,3	15,1	-0,9	-0,8
Otras manufacturas de consumo	5,9	0,6	-39,5	5,0	0,9	12,8	0,9	5,2
Alfarería	-	-	-100,0	0,0	0,0	-77,2	0,0	0,0
Joyería y relojes	0,5	0,1	19,2	0,1	0,0	53,3	0,4	0,3
Cuero y manufacturas del cuero	1,1	0,1	-61,7	0,1	0,0	-54,1	1,0	2,7
Resto de otras manufacturas de consumo	4,2	0,4	-32,7	4,7	0,9	16,2	-0,5	2,2
Otras mercancías	1,1	0,1	-57,0	0,3	0,0	-23,3	0,9	2,3
TOTAL	946,7	100,0	-4,7	554,7	100,0	-18,6	392,0	312,1

Fuente: Web Datacomex de la Secretaría de Estado de Comercio con datos del Dpto. Aduanas e II. EE de la AEAT

COMERCIO EXTERIOR DE MERCANCÍAS POR SECTORES ECONÓMICOS (SEC)

Periodo: Enero-marzo 2024

Sectores Económicos	EXPORTACIONES			IMPORTACIONES			SALDO/BALANCE (M€)	
	Mill. €	% total	tva (%)	Mill. €	% total	tva(%)	2024	2023
Alimentación, bebidas y tabaco	436,8	15,7	-3,3	205,5	11,8	-23,7	231,3	182,3
Productos cárnicos	60,1	2,2	7,4	19,9	1,1	-8,9	40,2	34,1
Productos pesqueros	10,9	0,4	26,8	20,6	1,2	-1,7	-9,7	-12,3
Frutas, hortalizas y legumbres	217,4	7,8	13,5	72,7	4,2	10,0	144,7	125,5
Aceites y grasas	12,5	0,4	1,0	10,2	0,6	-45,9	2,3	-6,5
Azúcar, café y cacao	3,8	0,1	38,2	9,2	0,5	-27,8	-5,4	-10,0
Lácteos y huevos	15,1	0,5	-14,1	7,4	0,4	-10,8	7,7	9,3
Otros alimentos	87,8	3,1	-30,0	63,6	3,7	-45,3	24,2	9,0
Cereales	4,7	0,2	-35,1	39,3	2,3	-29,4	-34,6	-48,4
Preparados alimenticios	71,7	2,6	3,2	14,0	0,8	17,4	57,6	57,5
Semillas y frutos oleaginosos	3,8	0,1	-90,3	5,8	0,3	-87,0	-2,0	-5,1
Pensos animales	7,6	0,3	-19,7	4,5	0,3	2,1	3,1	5,1
Bebidas	29,1	1,0	-21,7	1,8	0,1	-55,1	27,2	33,0
Tabacos	-	-	-	-	-	-	-	-
Productos energéticos	2,2	0,1	-1,7	7,5	0,4	-71,5	-5,3	-24,0
Petróleo y derivados	2,2	0,1	-1,9	7,3	0,4	-68,6	-5,1	-21,0
Gas	-	-	-	0,0	0,0	-99,8	0,0	-2,6
Carbón y electricidad	0,0	0,0	-	0,2	0,0	-46,9	-0,2	-0,4
Carbón	0,0	0,0	-	0,2	0,0	-46,9	-0,2	-0,4
Corriente eléctrica	-	-	-	-	-	-	-	-
Materias primas	51,1	1,8	-11,9	72,3	4,2	-23,0	-21,2	-35,9
Animales y vegetales	22,5	0,8	-10,9	49,3	2,8	-5,1	-26,8	-26,7
Minerales	28,6	1,0	-12,7	23,0	1,3	-45,2	5,6	-9,2
Semimanufacturas no químicas	282,3	10,1	2,0	162,7	9,4	-14,8	119,6	85,9
Metales no ferrosos	34,0	1,2	-17,1	34,2	2,0	-29,9	-0,2	-7,7
Hierro y acero	96,2	3,4	23,0	66,9	3,9	-17,2	29,3	-2,6
Papel	72,4	2,6	-4,0	17,1	1,0	-7,4	55,3	56,9
Productos cerámicos y similares	23,7	0,8	-2,9	11,9	0,7	-11,0	11,8	11,0
Otras semimanufacturas no químicas	56,0	2,0	-3,1	32,5	1,9	10,3	23,4	28,2
Cal y cemento	13,0	0,5	51,3	0,6	0,0	54,1	12,4	8,2
Vidrio	17,0	0,6	-27,5	8,5	0,5	-4,4	8,6	14,6
Neumáticos y cámaras	0,0	0,0	-42,9	0,4	0,0	-10,9	-0,3	-0,4
Resto de otras semimanufacturas	25,9	0,9	1,0	23,1	1,3	16,5	2,8	5,8
Productos químicos	146,5	5,3	-6,9	184,4	10,6	-30,1	-37,8	-106,6
Productos químicos orgánicos	1,8	0,1	-12,7	14,0	0,8	-7,9	-12,3	-13,2
Productos químicos inorgánicos	1,0	0,0	-49,5	7,3	0,4	-33,5	-6,2	-8,9
Medicamentos	20,1	0,7	17,4	8,3	0,5	-19,1	11,8	6,8
Plásticos	91,6	3,3	-13,6	79,1	4,6	-3,9	12,6	23,8
Abonos	6,8	0,2	3,8	9,3	0,5	0,9	-2,4	-2,6
Colorantes y curtientes	5,3	0,2	1,5	8,1	0,5	-9,9	-2,8	-3,7
Aceites esenciales y perfumados	5,9	0,2	10,1	3,0	0,2	-25,8	2,9	1,3
Otros productos químicos	13,9	0,5	8,4	55,3	3,2	-55,0	-41,4	-110,1
Bienes de equipo	637,1	22,8	-5,3	509,4	29,3	0,3	127,7	165,2
Maquinaria para la industria	249,5	8,9	-0,1	166,6	9,6	12,8	82,9	101,9
Maquinaria específica	58,6	2,1	21,0	34,6	2,0	30,8	23,9	21,9
Maquinaria agrícola	12,4	0,4	13,4	7,4	0,4	4,7	5,0	3,9
Maquinaria de obras públicas	1,7	0,1	-47,6	1,4	0,1	-69,7	0,3	-1,5
Maquinaria textil	0,0	0,0	-95,6	0,1	0,0	-88,0	-0,1	-0,5
Maquinaria para trabajar metal	6,5	0,2	-20,0	2,6	0,2	0,2	3,9	5,5
Otra maquinaria específica	37,9	1,4	46,0	23,1	1,3	101,7	14,8	14,5
Maquinaria de uso general	190,9	6,8	-5,1	132,0	7,6	8,9	59,0	80,0
Equipos de oficina y telecomunicaciones	5,1	0,2	-10,0	23,0	1,3	-34,8	-17,9	-29,6
Maq. de automat. de datos y eq. de	3,4	0,1	-2,1	2,3	0,1	-37,2	1,0	-0,3
Equipos de oficina	2,7	0,1	-11,5	0,3	0,0	-19,4	2,4	2,6
Maquinaria de automatización de datos	3,4	0,1	-2,1	2,3	0,1	-37,2	1,0	-0,3
Equipos telecomunicaciones	1,8	0,1	-22,0	20,7	1,2	-34,5	-18,9	-29,3
Material transporte	17,6	0,6	-50,3	10,3	0,6	-10,4	7,3	23,9
Ferroviano	2,5	0,1	-85,0	0,8	0,0	44,2	1,6	15,8
Carretera	15,2	0,5	-11,6	9,5	0,5	-12,6	5,7	6,4
Buques	0,0	0,0	-	0,0	0,0	93,4	0,0	0,0
Aeronaves	-	-	-100,0	0,0	0,0	-89,0	0,0	1,8
Otros bienes de equipo	364,9	13,1	-4,5	309,4	17,8	-1,2	55,5	69,0
Motores	30,0	1,1	153,0	4,1	0,2	-33,2	25,9	5,7
Aparatos eléctricos	229,8	8,2	3,4	227,5	13,1	6,5	2,3	8,6
Aparatos de precisión	7,4	0,3	0,7	18,0	1,0	-34,2	-10,6	-20,0
Resto bienes de equipo	97,6	3,5	-30,6	59,8	3,4	-9,4	37,9	74,7
Sector automóvil	1.163,2	41,7	19,1	521,1	30,0	21,6	642,1	547,9
Automóviles y motos	796,6	28,5	30,2	7,4	0,4	-5,5	789,2	603,8
Componentes del automóvil	366,6	13,1	0,5	513,7	29,6	22,1	-147,1	-55,8
Bienes de consumo duradero	34,7	1,2	14,1	29,8	1,7	5,5	4,9	2,1
Electrodomésticos	10,9	0,4	88,4	3,1	0,2	6,3	7,8	2,9
Electrónica de consumo	0,1	0,0	868,7	0,1	0,0	-30,8	-0,1	-0,2
Muebles	17,8	0,6	6,4	25,7	1,5	5,3	-7,8	-7,6
Otros bienes de consumo duradero	5,9	0,2	-25,2	0,9	0,1	19,8	5,0	7,1
Manufacturas de consumo	33,0	1,2	-15,2	42,6	2,5	-6,9	-9,7	-6,9
Textiles	9,8	0,4	-16,1	20,8	1,2	-7,6	-11,0	-10,9
Confección	2,9	0,1	-6,8	10,1	0,6	-25,0	-7,2	-10,4
Fibras textiles	0,0	0,0	100,7	0,5	0,0	-26,8	-0,5	-0,6
Hilados	0,0	0,0	56,6	0,2	0,0	-25,5	-0,2	-0,3
Tejidos	0,4	0,0	95,3	5,7	0,3	16,4	-5,4	-4,7
Resto de textiles	6,4	0,2	-22,5	4,3	0,2	34,0	2,2	5,1
Calzado	1,3	0,0	-17,3	2,5	0,1	-25,1	-1,2	-1,8
Juguetes	2,8	0,1	65,1	4,3	0,2	-24,5	-1,5	-4,0
Otras manufacturas de consumo	19,1	0,7	-20,4	15,0	0,9	5,6	4,1	9,7
Alfarería	0,0	0,0	-96,4	0,1	0,0	7,2	-0,1	0,1
Joyería y relojes	1,5	0,1	166,1	0,4	0,0	-32,5	1,1	0,0
Cuero y manufacturas del cuero	3,7	0,1	-48,4	0,7	0,0	36,5	3,0	6,6
Resto de otras manufacturas de consumo	13,9	0,5	-13,5	13,8	0,8	6,1	0,1	3,0
Otras mercancías	3,4	0,1	-37,1	1,3	0,1	44,6	2,1	4,5
TOTAL	2.790,3	100,0	4,5	1.736,5	100,0	-6,4	1.053,8	814,6

Fuente: Web Datacomex de la Secretaría de Estado de Comercio con datos del Dpto. Aduanas e II. EE. de la AEAT

COMERCIO EXTERIOR POR ÁREAS GEOGRÁFICAS

Periodo: Marzo 2024

Comunidad Foral de Navarra

Área Geográfica	EXPORTACIONES			IMPORTACIONES			SALDO	
	Millones €	% total	tva (%)	Millones €	% total	tva (%)	2024	2023
EUROPA	770,6	81,4	-2,9	436,0	78,6	-18,6	334,6	257,8
UNION EUROPEA	675,7	71,4	-3,7	415,9	75,0	-17,0	259,8	200,6
ZONA EURO	570,9	60,3	-4,2	306,3	55,2	-13,4	264,7	242,4
Alemania	148,3	15,7	-4,4	147,5	26,6	9,3	0,8	20,1
Austria	8,9	0,9	32,2	5,9	1,1	-2,3	2,9	0,6
Bélgica	21,4	2,3	14,2	14,1	2,5	-19,1	7,3	1,3
Chipre	0,7	0,1	-51,8	0,0	0,0	-	0,6	1,4
Croacia	1,0	0,1	9,3	0,1	0,0	-29,6	0,9	0,8
Eslovaquia	10,5	1,1	9,4	5,3	1,0	21,3	5,2	5,2
Eslovenia	3,4	0,4	1,9	1,0	0,2	-4,9	2,4	2,3
Estonia	2,9	0,3	1.384,2	0,2	0,0	42,2	2,6	0,0
Finlandia	11,1	1,2	177,4	0,9	0,2	-18,8	10,2	2,9
Francia	160,9	17,0	-23,0	55,5	10,0	-32,6	105,4	126,6
Grecia	7,3	0,8	-11,1	0,7	0,1	-70,2	6,6	5,9
Irlanda	6,8	0,7	42,9	0,5	0,1	-69,8	6,2	3,0
Italia	106,6	11,3	51,3	34,5	6,2	-29,1	72,0	21,7
Letonia	0,5	0,1	62,8	0,1	0,0	-65,4	0,4	0,0
Lituania	1,4	0,1	-67,8	0,4	0,1	30,9	1,0	4,0
Luxemburgo	2,0	0,2	-28,8	1,0	0,2	-35,9	1,0	1,2
Malta	0,3	0,0	-59,9	0,0	0,0	-59,8	0,3	0,7
Países Bajos	23,1	2,4	-33,7	16,3	2,9	-38,4	6,8	8,3
Portugal	54,1	5,7	-11,5	22,3	4,0	-10,9	31,8	36,1
RESTO UE (*)	104,8	11,1	-0,7	109,6	19,8	-25,6	-4,9	-41,8
Bulgaria	1,0	0,1	-11,9	1,6	0,3	-36,0	-0,6	-1,3
Dinamarca	37,2	3,9	98,0	5,7	1,0	-15,5	31,5	12,0
Hungría	7,7	0,8	-26,3	22,5	4,1	-18,4	-14,8	-17,1
Polonia	21,8	2,3	-26,1	25,8	4,6	-9,7	-4,0	0,9
República Checa	17,4	1,8	-21,7	41,6	7,5	-32,7	-24,2	-39,6
Rumanía	6,2	0,7	-35,6	5,8	1,0	-6,3	0,4	3,4
Suecia	13,4	1,4	-0,5	4,3	0,8	-61,6	9,1	2,2
RESTO EUROPA	94,9	10,0	3,6	20,1	3,6	-41,5	74,8	57,2
Noruega	2,4	0,2	-9,8	1,9	0,3	-27,3	0,5	0,0
Reino Unido	38,3	4,0	-24,0	5,5	1,0	-48,3	32,7	39,7
Rusia	0,7	0,1	-95,4	0,3	0,0	-90,8	0,5	12,9
Suiza	8,4	0,9	57,0	1,8	0,3	-21,8	6,6	3,1
Turquía	18,6	2,0	88,7	6,0	1,1	-5,9	12,6	3,5
AMERICA	81,3	8,6	-25,6	15,2	2,7	-38,8	66,2	84,5
AMERICA DEL NORTE	38,6	4,1	-45,9	7,8	1,4	-53,2	30,7	54,6
Canadá	3,5	0,4	58,6	0,5	0,1	-63,4	3,0	0,7
Estados Unidos	35,0	3,7	-49,3	6,7	1,2	-53,9	28,3	54,5
AMERICA LATINA	41,4	4,4	9,2	7,4	1,3	-9,1	34,0	29,8
Argentina	1,7	0,2	26,4	0,5	0,1	95,9	1,3	1,1
Brasil	6,4	0,7	4,5	2,0	0,4	25,4	4,4	4,5
Chile	8,5	0,9	68,7	0,9	0,2	-13,1	7,6	4,0
México	16,7	1,8	-4,5	1,3	0,2	-13,0	15,4	16,0
Perú	1,3	0,1	47,1	2,4	0,4	-23,8	-1,1	-2,3
RESTO DE AMÉRICA	1,4	0,1	4.396,6	0,0	0,0	0,3	1,4	0,0
ASIA	51,9	5,5	13,3	70,8	12,8	-19,8	-18,8	-42,4
ASIA (exc. Oriente Medio)	37,4	3,9	26,7	69,9	12,6	-19,1	-32,5	-56,9
China	9,1	1,0	18,0	54,5	9,8	-4,8	-45,4	-49,5
Corea del Sur	1,1	0,1	30,2	3,0	0,5	-53,7	-1,9	-5,7
Hong-Kong, China	0,5	0,0	-36,7	0,0	0,0	-82,4	0,4	0,5
India	18,5	2,0	185,8	4,6	0,8	-51,9	14,0	-3,0
Indonesia	0,4	0,0	-51,1	0,1	0,0	-32,7	0,4	0,8
Japón	1,9	0,2	-11,7	3,0	0,5	-6,5	-1,1	-1,0
Singapur	0,1	0,0	-73,6	0,1	0,0	-54,2	0,0	0,1
Taiwán	0,6	0,1	-1,3	3,0	0,5	-17,2	-2,4	-3,0
Vietnam	0,6	0,1	97,7	0,7	0,1	-61,3	-0,1	-1,4
ORIENTE MEDIO	14,6	1,5	-11,0	0,9	0,2	-54,8	13,7	14,5
Arabia Saudí	3,9	0,4	53,1	0,0	0,0	-99,3	3,9	1,6
Emiratos Arabes Unidos	2,9	0,3	-20,5	0,3	0,1	3.579,9	2,5	3,6
AFRICA	33,6	3,6	-20,3	32,7	5,9	4,4	1,0	10,9
Argelia	0,0	0,0	-6,6	0,0	0,0	-75,1	0,0	0,0
Egipto	1,0	0,1	-12,5	2,1	0,4	81,1	-1,2	-0,1
Marruecos	10,1	1,1	-46,1	23,7	4,3	-7,5	-13,6	-6,8
Nigeria	0,2	0,0	85,1	-	-	-	0,2	0,1
Sudáfrica	17,7	1,9	10,8	0,4	0,1	85,3	17,3	15,8
OCEANIA	9,3	1,0	198,8	0,1	0,0	-94,4	9,2	1,3
Australia	8,8	0,9	239,0	0,0	0,0	-98,0	8,8	0,9
OTROS (**)	0,0	0,0	62,5	0,0	0,0	48,1	0,0	0,0
TOTAL	946,7	100,0	-4,7	554,7	100,0	-18,6	392,0	312,1

(*) El total UE es superior a la suma de los EE.MM., porque incluye operaciones de "avitallamiento intracomunitario" y de "pesca en altura en otro estado comunitario". (**) Fundamentalmente avituallamiento extracomunitario
Fuente: [Web Datacomex](#) de la Secretaría de Estado de Comercio con datos del Departamento de Aduanas e Il. EE. de la Agencia Tributaria.

COMERCIO EXTERIOR POR ÁREAS GEOGRÁFICAS

Periodo: Enero-marzo 2024

Comunidad Foral de Navarra

Área Geográfica	EXPORTACIONES			IMPORTACIONES			SALDO	
	Millones €	% total	tva (%)	Millones €	% total	tva (%)	2024	2023
EUROPA	2.245,1	80,5	3,9	1.384,2	79,7	-6,0	860,9	687,9
UNION EUROPEA	2.003,5	71,8	3,7	1.309,1	75,4	-5,2	694,4	551,6
ZONA EURO	1.750,2	62,7	8,1	996,4	57,4	1,6	753,8	638,7
Alemania	452,5	16,2	17,6	480,6	27,7	31,2	-28,1	18,4
Austria	27,1	1,0	25,0	18,9	1,1	25,1	8,3	6,6
Bélgica	70,6	2,5	32,0	45,2	2,6	-3,1	25,4	6,8
Chipre	1,8	0,1	-57,0	0,0	0,0	-	1,8	4,2
Croacia	2,9	0,1	-8,6	0,3	0,0	-36,1	2,7	2,8
Eslovaquia	30,4	1,1	20,7	16,2	0,9	31,5	14,3	13,0
Eslovenia	11,8	0,4	23,8	3,0	0,2	-1,4	8,8	6,5
Estonia	12,2	0,4	2.554,9	5,6	0,3	387,6	6,6	-0,7
Finlandia	17,6	0,6	-3,8	4,2	0,2	63,0	13,4	15,7
Francia	512,6	18,4	-13,6	175,9	10,1	-29,6	336,7	343,1
Grecia	20,9	0,8	-18,9	1,9	0,1	-45,6	19,0	22,3
Irlanda	16,0	0,6	28,3	2,0	0,1	-60,6	14,0	7,3
Italia	318,6	11,4	65,4	106,0	6,1	-11,7	212,6	72,6
Letonia	1,0	0,0	-1,5	0,5	0,0	-32,5	0,5	0,3
Lituania	6,4	0,2	-35,9	1,4	0,1	-10,4	5,0	8,5
Luxemburgo	7,9	0,3	-1,8	3,4	0,2	-25,6	4,5	3,5
Malta	1,1	0,0	-47,0	0,0	0,0	-89,6	1,1	2,0
Países Bajos	73,1	2,6	-21,7	55,5	3,2	-28,1	17,5	16,0
Portugal	165,6	5,9	3,6	75,9	4,4	8,4	89,7	89,8
RESTO UE (*)	253,3	9,1	-19,1	312,7	18,0	-21,8	-59,4	-87,1
Bulgaria	2,5	0,1	-3,9	6,5	0,4	-27,0	-4,0	-6,3
Dinamarca	50,6	1,8	-20,2	18,2	1,0	-19,8	32,4	40,8
Hungría	23,0	0,8	-26,4	47,4	2,7	-25,5	-24,4	-32,4
Polonia	63,8	2,3	-20,4	79,1	4,6	5,5	-15,2	5,3
República Checa	56,3	2,0	-12,3	122,2	7,0	-33,2	-65,9	-118,7
Rumanía	22,9	0,8	-20,5	15,3	0,9	-10,5	7,7	11,8
Suecia	33,9	1,2	-18,4	16,0	0,9	-33,2	17,9	17,6
RESTO EUROPA	241,6	8,7	6,0	75,1	4,3	-18,0	166,5	136,3
Noruega	5,7	0,2	-31,5	6,8	0,4	5,7	-1,0	2,0
Reino Unido	112,4	4,0	-17,8	26,2	1,5	-19,9	86,2	104,1
Rusia	4,0	0,1	-84,2	3,1	0,2	-49,3	0,9	19,2
Suiza	31,2	1,1	124,9	5,5	0,3	-32,5	25,7	5,7
Turquía	50,0	1,8	113,2	19,9	1,1	6,0	30,1	4,7
AMERICA	249,5	8,9	2,1	54,3	3,1	-23,9	195,2	173,2
AMERICA DEL NORTE	112,4	4,0	-19,3	32,6	1,9	-19,2	79,8	99,0
Canadá	9,9	0,4	51,5	3,0	0,2	-3,7	6,9	3,4
Estados Unidos	102,5	3,7	-22,8	27,6	1,6	-20,7	74,9	98,0
AMERICA LATINA	135,6	4,9	29,1	21,6	1,2	-30,0	113,9	74,1
Argentina	4,1	0,1	-3,9	1,0	0,1	68,7	3,1	3,7
Brasil	18,4	0,7	11,0	4,5	0,3	-38,4	14,0	9,4
Chile	33,7	1,2	232,0	2,0	0,1	-41,7	31,7	6,7
México	57,8	2,1	11,1	3,4	0,2	-39,3	54,4	46,3
Perú	3,7	0,1	37,8	9,0	0,5	-26,4	-5,3	-9,6
RESTO DE AMÉRICA	1,5	0,1	1.356,8	0,0	0,0	-64,8	1,5	0,1
ASIA	170,9	6,1	40,9	197,3	11,4	-10,7	-26,5	-99,7
ASIA (exc. Oriente Medio)	98,9	3,5	38,8	195,1	11,2	-9,5	-96,2	-144,3
China	40,6	1,5	129,3	144,0	8,3	14,7	-103,4	-107,8
Corea del Sur	2,8	0,1	-5,0	12,3	0,7	-26,0	-9,5	-13,7
Hong-Kong, China	1,4	0,1	19,9	0,5	0,0	14,7	0,9	0,7
India	28,3	1,0	37,8	15,3	0,9	-38,0	13,0	-4,1
Indonesia	3,7	0,1	218,9	0,3	0,0	-25,5	3,4	0,8
Japón	4,7	0,2	-17,5	8,4	0,5	-56,5	-3,7	-13,6
Singapur	1,9	0,1	-33,1	0,3	0,0	-44,9	1,6	2,3
Taiwán	1,5	0,1	7,5	7,7	0,4	-51,4	-6,1	-14,3
Vietnam	1,7	0,1	14,5	3,5	0,2	35,6	-1,8	-1,1
ORIENTE MEDIO	71,9	2,6	43,8	2,2	0,1	-60,0	69,7	44,5
Arabia Saudí	21,9	0,8	75,0	0,1	0,0	-96,5	21,8	10,4
Emiratos Arabes Unidos	13,7	0,5	33,4	0,7	0,0	328,1	13,0	10,1
AFRICA	89,3	3,2	-33,1	100,2	5,8	13,7	-11,0	45,2
Argelia	0,1	0,0	-13,6	0,0	0,0	51.190,2	0,0	0,1
Egipto	3,1	0,1	-65,8	8,7	0,5	53,3	-5,6	3,4
Marruecos	24,5	0,9	-62,6	74,2	4,3	4,3	-49,7	-5,5
Nigeria	0,4	0,0	-68,5	-	-	-100,0	0,4	1,3
Sudáfrica	49,3	1,8	11,6	1,2	0,1	-51,3	48,1	41,7
OCEANIA	35,6	1,3	228,7	0,5	0,0	-83,4	35,1	8,0
Australia	34,2	1,2	258,3	0,3	0,0	-90,5	34,0	6,9
OTROS (**)	0,0	0,0	14,2	0,0	0,0	913,1	0,0	0,0
TOTAL	2.790,3	100,0	4,5	1.736,5	100,0	-6,4	1.053,8	814,6

(*) El total UE es superior a la suma de los EE.MM., porque incluye operaciones de "avituallamiento intracomunitario" y de "pesca en altura en otro estado comunitario". (**) Fundamentalmente avituallamiento extracomunitario
Fuente: [Web Datacomex](#) de la Secretaría de Estado de Comercio con datos del Departamento de Aduanas e Il. EE. de la Agencia Tributaria.

Cuadro 1: Principales magnitudes mensuales, de la Comunidad Foral de Navarra

PERIODO	EXPORTACIONES			IMPORTACIONES			SALDO	COBERTURA
	Millones €	tvm (%)	tva (%)	Millones €	tvm (%)	tva (%)		
2015 (Mar)	777,6	3,5	12,9	405,6	5,7	9,9	372,0	191,7
2016 (Mar)	723,9	5,1	-6,9	373,5	-6,9	-7,9	350,4	193,8
2017 (Mar)	797,1	13,0	10,1	437,4	10,5	17,1	359,7	182,2
2018 (Mar)	809,9	3,5	1,6	446,3	6,9	2,0	363,6	181,5
2019 (Mar)	865,5	8,8	6,9	433,5	0,8	-2,9	432,0	199,7
2020 (Mar)	835,7	-8,0	-3,4	390,3	-17,7	-10,0	445,4	214,1
2021 (Mar)	869,2	13,6	4,0	479,1	8,3	22,8	390,1	181,4
2022 (Mar)	1.058,3	12,4	21,8	654,7	13,7	36,6	403,7	161,7
2023 (Mar)*	993,7	6,0	-5,0	681,6	12,0	7,4	312,1	145,8
2024 (Mar)*	946,7	-3,4	-4,7	554,7	-14,0	-18,6	392,0	170,7

*Datos provisionales. A efectos de cálculo, la variación interanual, se hace con los datos provisionales del año anterior de Comunidad Foral de Navarra.

Gráfico 2: Exportaciones de la Comunidad Foral de Navarra por sectores (% sobre total)

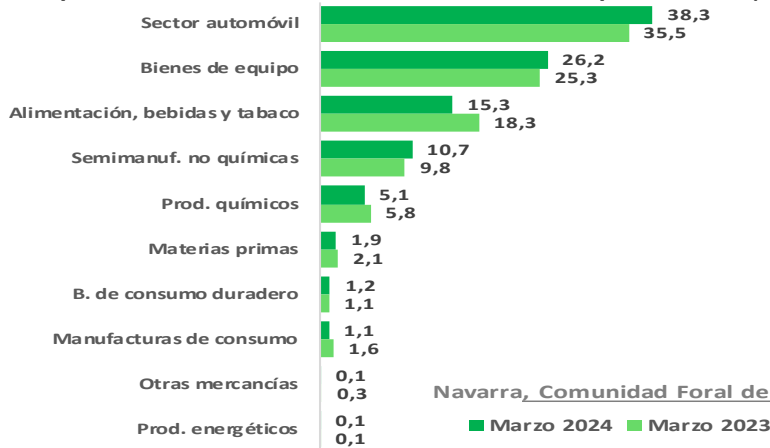


Gráfico 3: Importaciones de la Comunidad Foral de Navarra por sectores (% sobre total)

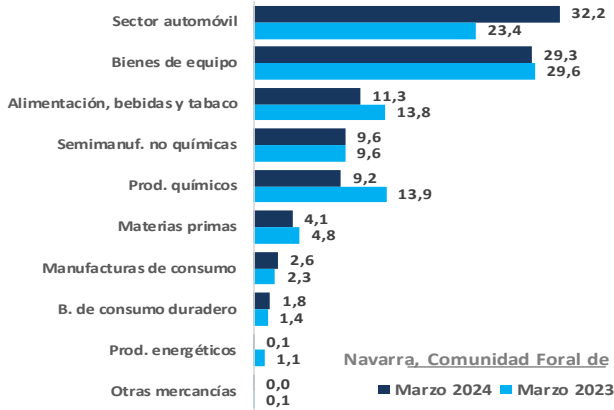
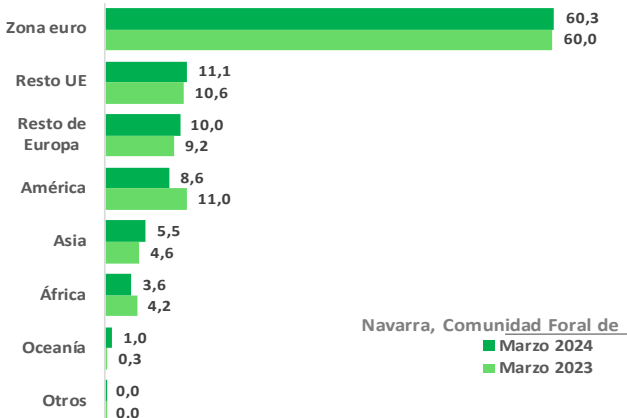


Gráfico 4: Exportaciones de la Comunidad Foral de Navarra por áreas (% sobre total)



Cuadro 5: Principales magnitudes acumuladas de Navarra

PERIODO	EXPORTACIONES		IMPORTACIONES		SALDO	COBERTURA
	Millones €	tva (%)	Millones €	tva (%)		
2015	8.539,7	4,9	4.578,2	10,0	3.961,5	186,5%
2016	8.437,2	-1,2	4.542,3	-0,8	3.894,9	185,7%
2017	8.105,9	-3,9	4.469,2	-1,6	3.636,7	181,4%
2018	9.145,3	12,8	4.855,8	8,6	4.289,5	188,3%
2019	10.205,4	11,6	5.465,0	12,5	4.740,4	186,7%
2020	8.917,7	-12,6	4.646,4	-15,0	4.271,3	191,9%
2021	9.620,8	7,9	5.742,1	23,6	3.878,6	167,5%
2022	10.769,5	11,9	7.360,8	28,2	3.408,7	146,3%
2023*	10.174,6	-4,9	6.999,4	-3,9	3.175,3	145,4%
12 últimos meses*	10.295,1	-3,9	6.880,7	-7,2	3.414,5	149,6%
2015 (Ene-Mar)	2.188,8	8,8	1.132,7	8,8	1.056,1	193,2%
2016 (Ene-Mar)	2.009,1	-8,2	1.121,2	-1,0	887,8	179,2%
2017 (Ene-Mar)	2.167,3	7,9	1.212,0	8,1	955,3	178,8%
2018 (Ene-Mar)	2.294,3	5,9	1.250,6	3,2	1.043,6	183,4%
2019 (Ene-Mar)	2.495,3	8,8	1.278,8	2,3	1.216,4	195,1%
2020 (Ene-Mar)	2.564,3	2,8	1.304,9	2,0	1.259,4	196,5%
2021 (Ene-Mar)	2.349,0	-8,4	1.356,9	4,0	992,0	173,1%
2022 (Ene-Mar)	2.737,6	16,5	1.765,1	30,1	972,5	155,1%
2023 (Ene-Mar)*	2.669,8	0,4	1.855,3	7,8	814,6	143,9%
2024 (Ene-Mar)*	2.790,3	4,5	1.736,5	-6,4	1.053,8	160,7%

*Datos provisionales. A efectos de cálculo, la variación interanual, se hace con los datos provisionales del año anterior

Gráfico 6: Exportaciones de la Comunidad Foral de Navarra por sectores (% sobre total)

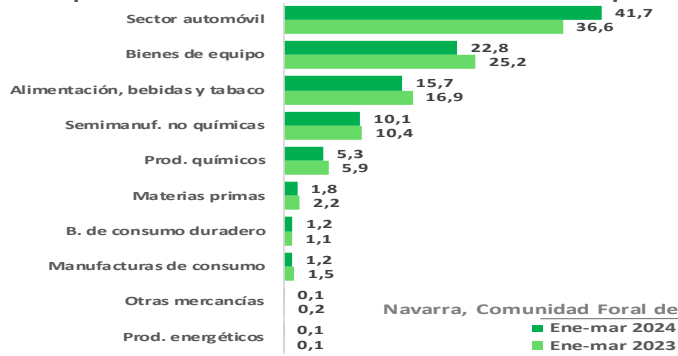


Gráfico 7: Importaciones de la Comunidad Foral de Navarra por sectores (% sobre total)

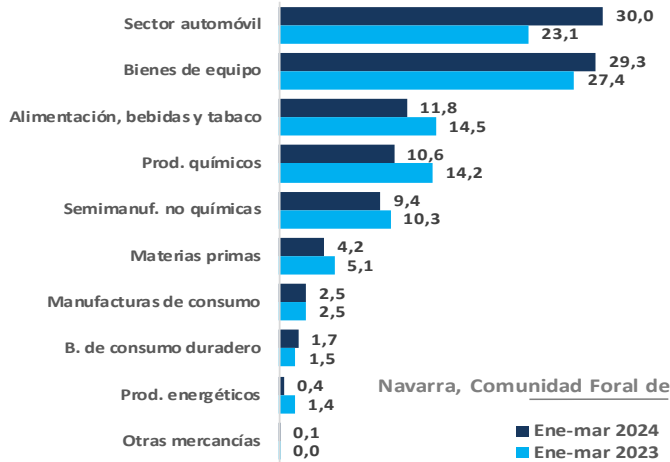


Gráfico 8: Exportaciones de la Comunidad Foral de Navarra por áreas (% sobre total)

